

VIVRE LA

N°57 TRIMESTRIEL  
AUTOMNE 2022

# Wallonie

... le magazine de votre région



## DOSSIER

**Le transport scolaire**

Page 20

## L'INVITÉ

**L'écrivain Claude Froidmont**

Page 26

## LE P'TIT COIN DE WALLONIE

**Visite en Hesbaye liégeoise**

Page 32

**EDIWALL**



WBT - Candice Laurent

## S'ABONNER GRATUITEMENT

**Vous souhaitez vous abonner  
à titre individuel ?**

**Appelez le numéro vert  
de la Wallonie : 1718**

**Inscrivez-vous sur notre site :**

[www.wallonie.be](http://www.wallonie.be)

**Vous devez modifier vos données  
ou changer d'adresse ? Contactez-nous  
par mail à cette adresse :**

[vlw@spw.wallonie.be](mailto:vlw@spw.wallonie.be)



## VIA SMARTPHONE

À partir d'un smartphone, le QR code de *Vivre la Wallonie* redirige l'utilisateur mobile sur le formulaire Internet d'abonnement au magazine. Il suffit pour celui-ci de photographier le QR code et de lancer l'application de lecture QR code sur son smartphone.

### VIE PRIVÉE ET PROTECTION DES DONNÉES À CARACTÈRE PERSONNEL

Le Service public de Wallonie veille au respect du Règlement général sur la protection des données (RGPD) qui est entré en application le 25 mai 2018. Pour plus d'informations sur les droits que vous pouvez exercer, consultez la rubrique "Vie privée" du site [www.wallonie.be](http://www.wallonie.be). Le Délégué à la protection des données, répond à vos questions via l'adresse [dpo@spw.wallonie.be](mailto:dpo@spw.wallonie.be)

### LE MOT DE LA RÉDACTION

## C'EST LA RENTRÉE !

Septembre... Pour un grand nombre d'enfants, ce mot rime avec rentrée des classes et retour sur les bancs de l'école. Un moment qui peut être empreint d'inquiétude pour certains, de joie des retrouvailles pour d'autres. En tout cas, un moment important dans la vie de nombreuses familles. Nous avons voulu accompagner cette rentrée avec un dossier de circonstance : le transport scolaire en Wallonie. Nous verrons comment il s'organise sur le terrain. Nous découvrirons le témoignage de ceux qui le vivent au quotidien : le personnel d'accompagnement, les directions d'écoles, les parents, les bureaux administratifs régionaux. Nous vous emmènerons dans les coulisses d'un service en prise directe avec une réalité souvent difficile. À la rencontre de métiers où l'écoute, l'humain et le lien prennent tout leur sens.

À l'approche de l'automne, nous ferons le point sur la vaccination Covid. Nous reviendrons aussi sur le soutien apporté aux réfugiés ukrainiens.

Plus d'un an après les inondations meurtrières de l'été 2021, le travail de reconstruction se poursuit. Une reconstruction qui se veut résiliente, tenant compte des enseignements du passé et des enjeux climatiques et environnementaux futurs.

Différentes actions, études et démarches se mettent en place.

L'actualité régionale, ce sont aussi les nouveaux dispositifs d'aides en matière de dépenses énergétiques, l'adoption du premier plan wallon LGBTQIA+, la réduction des tarifs TEC pour les 18-24 ans, de nouveaux logements d'urgence pour les victimes de violences conjugales, les 12 nouveaux biens versés au Patrimoine exceptionnel de Wallonie, ou encore le coup de pouce régional à Tournai dans le cadre de la Politique intégrée de la ville...

Comme invité, nous accueillons l'écrivain Claude Froidmont, pour la sortie de son dernier roman. Et pour notre « P'tit coin de Wallonie », nous nous arrêtons en Hesbaye liégeoise, dans un terroir fertile et généreux qui nous réserve quelques découvertes surprenantes et alléchantes...

Septembre, c'est aussi synonyme de rentrée culturelle et le retour de quelques rendez-vous incontournables : les Fêtes de Wallonie, bien sûr, mais aussi les Journées du patrimoine, ou encore la Semaine de la mobilité. Vous les retrouverez, parmi bien d'autres, dans votre agenda d'automne.

**Bonne lecture !**

## Avertissement

**Les textes de ce numéro ont été finalisés le 10 août.  
De nouvelles mesures sont susceptibles d'avoir été prises entre le bouclage et le moment de parution.**

**Afin de vous informer au mieux,  
nous vous invitons à consulter  
régulièrement :**

**- le site [www.wallonie.be](http://www.wallonie.be) et la  
page Facebook [Wallonie.be](https://www.facebook.com/wallonie.be) pour  
toute l'actualité relative aux  
compétences régionales**

**- le site [www.info-coronavirus.be](http://www.info-coronavirus.be)  
pour toutes les mesures et conseils  
concernant la crise Covid-19**

**- le site <https://covid.aviq.be>, la  
page Facebook de l'AViQ et le site  
[www.jemevaccine.be](http://www.jemevaccine.be)**



# VIVRE LA Wallonie

... le magazine de votre région



**4**  
**LA WALLONIE SOLIDAIRE**



**ACTU COVID**



**5**  
**ACTU INONDATIONS**

**6**  
**L'ACTU DU TRIMESTRE**



**8**  
**FOCUS**



**PRIX DE L'ÉNERGIE : LES PRIMES RÉGIONALES ADAPTÉES**

**LA WALLONIE ADOPTE SON PREMIER PLAN LGBTQIA+**



**10**  
**INFOS-CITOYENS**

**13**  
**WISSENSWERTES AUS OSTBELGIEN**

**ÜBERSCHWEMMUNGEN : BILANZ IN EUPEN EIN JAHR DANACH**  
**NEU : IHR STEUERBESCHIED FÜR DEN IMMOBILIENSTEUERVORABZUG AUF IHRER EBOX**



**14**  
**DURABLEMENT VÔTRE**



**16**  
**ON EN PARLE**

**SEMAINE DE LA MOBILITÉ 2022**

**LA HAUTE MEUSE BIENTÔT EN CHÔMAGE**

**LE PATRIMOINE EXCEPTIONNEL DE WALLONIE S'ÉLARGIT**



**19**  
**LA WALLONIE SOUTIENT**

**LA WALLONIE INVESTIT À TOURNAI**



© SPW SG/Antoine Conotte

**20**  
**DOSSIER**

**LE TRANSPORT SCOLAIRE EN WALLONIE**

**26**  
**L'INVITÉ**  
**L'ÉCRIVAIN**  
**CLAUDE FROIDMONT**



**28**  
**GRÂCE À L'EUROPE**

**LE PROJET ARDENNE CYCLO**



**29**  
**DÉCOUVRIR**



**30**  
**TALENTS WALLONS**



**P'TIT COIN DE WALLONIE**

**32**  
**VISITE EN HESBAYE LIÉGEOISE**

Réserve naturelle de Hollogne-sur-Geer © Ju on the road



**35**  
**CONCOURS**



**36**  
**COIN LECTURE**



**37**  
**AGENDA**

## VIVRE LA WALLONIE / N° 57 / AUTOMNE 2022 / EDI WALL

Magazine d'information trimestriel de la Wallonie édité par le département de la Communication du Service public de Wallonie

Place Joséphine-Charlotte, 2 - 5100 JAMBES

### Éditrice responsable

Sylvie MARIQUE, Secrétaire générale

### Responsable du département

Jacques MOISSE, inspecteur général

### Directrices de la publication

Joëlle DEGLIN et Valérie PUTZEYS

### Rédactrice en chef

Geneviève COSTES - genevieve.costes@spw.wallonie.be

Imprimé sur du papier PEFC®. Publication trimestrielle gratuite. Ne peut être vendue.

Toute reproduction totale ou partielle nécessite une autorisation préalable de l'éditeur responsable.

### Équipe de rédaction

Véronique BINET, Geneviève COSTES, Pascale CROMMEN, Valérie DEGIVES, Évelyne DUBUISSON, Stéphanie ERNOUX, Henry HAMOIR, Valérie JOPPEN, Sandrine LANGOHR, Gaël LECOMTE, Marie MICHOTTE et Valérie PUTZEYS

### Collaborations SPW

Antoine CONOTTE, Jacques MOISSE et Dominique NAVET (SPW Secrétariat général) • Alice GOBIET, Henri-Maximilien DESSALLE, Fanny LEMOINE, Sarah PIERRE et David STOUVENAKERS (SPW Mobilité et Infrastructures) • Xavier DEFLORENNE (SPW Intérieur et Action sociale, Cellule de gestion du patrimoine funéraire) • Geoffroy BERNARD, Flore LAURENT et Jean-Marc VALKENBORG (SPW Finances)

### Collaborations externes

Anne JAVAUX et Michaël NOTTE (Maison du tourisme Terres-de-Meuse), Frédéric MOUCHET (Contrat de rivière Haute-Meuse), Vanessa PONCELET (APAQW), Audrey ROBERT (Idelux), Inez VANGHELUWE et Sébastien MOMERENCY (Plopsa Groupe), et Wallonie Belgique Tourisme

### Contact rédaction et abonnés

vlw@spw.wallonie.be

Mise en page  
KNOK DESIGN (Chênée)

Impression  
REMY-ROTO (Beauraing)

ROUTAGE  
ACCESS (Herstal)



Wallonie



PEFC®  
PEFC/07 - 31 - 234



## ACCUEIL DES RÉFUGIÉS UKRAINIENS : UNE PRISE EN CHARGE DE L'ENSEMBLE DES BESOINS

La mise en place de solutions de logements plus pérennes s'organise en Wallonie, et des hébergements collectifs sont progressivement activés. Ceux-ci doivent permettre une transition entre l'hébergement de crise, assuré par l'élan solidaire de nombreux citoyens, et le marché du logement ou le retour au pays.

La Région a dégagé un budget de 32 millions € pour mettre à disposition 3 500 places en hébergements collectifs. Il s'agit de reloger des ressortissants ukrainiens pour lesquels la mise à disposition d'un hébergement d'urgence chez l'habitant vient à se terminer et lorsque aucune autre solution n'est possible. Le dispositif va aussi permettre d'héberger des ressortissants ukrainiens qui se présentent directement dans une commune sans être passés par l'Office des étrangers, et ce, dans l'attente de la régularisation de leur situation et de l'identification du lieu d'hébergement le plus adéquat.

Si l'hébergement est une priorité, la prise en charge des aspects psychosociaux, de l'intégration, du bien-être et du « vivre ensemble » est également prise en compte grâce à la mobilisation de toutes les administrations compétentes. Les réfugiés ukrainiens ont vécu des traumatismes.

L'accompagnement et le soutien sont essentiels pour ces personnes qui se retrouvent dans un pays qu'elles ne connaissent pas.

Des groupes de travail ont été mis en place avec les administrations, les acteurs de terrain, le milieu associatif et des représentants de la communauté ukrainienne en Wallonie, afin de mieux comprendre les difficultés, les contraintes, les attentes, et y apporter les solutions les plus adéquates.

Le site [www.wallonie.be/ukraine](http://www.wallonie.be/ukraine) rassemble toutes les informations utiles tant pour les réfugiés (pages traduites en ukrainien) que pour les citoyens, les pouvoirs locaux ou les services d'aide. Des « Parcours du réfugié ukrainien » adaptés à ces trois profils peuvent y être téléchargés.



© Adobe Stock

# Vaccination Covid : se faire (re)vacciner pour être protégé

AFIN DE PROTÉGER AU MIEUX LA POPULATION, LA CONFÉRENCE INTERMINISTÉRIELLE SANTÉ A DÉCIDÉ DE PERMETTRE À TOUTE PERSONNE ÂGÉE DE 18 ANS ET PLUS DE SE FAIRE (RE)VACCINER CONTRE LE COVID-19. EN EFFET, LA VACCINATION OFFRE LA MEILLEURE PROTECTION CONTRE LES FORMES GRAVES DE COVID-19 ET RÉDUIT LES RISQUES D'HOSPITALISATION.

**E**n Wallonie, la campagne démarre la semaine du 5 septembre. La priorité est donnée aux personnes vulnérables ou davantage exposées au virus : patients immunodéprimés, personnes âgées de 65 ans et plus, résidents des maisons de repos et personnel de l'ensemble du secteur des soins de santé. Une attention particulière est également apportée aux femmes enceintes.

Par la suite, les personnes âgées de 50 à 64 ans seront invitées à se faire (re)vacciner, par ordre d'âge décroissant (du plus vieux au plus jeune). Au terme de cette priorisation, les personnes âgées de 18 à 50 ans pourront se présenter sans invitation.

Les résidents et le personnel des institutions telles que les hôpitaux, les maisons de repos, le secteur du handicap et de la santé mentale... pourront être vaccinés au sein de leur institution. Pour le reste de la population, les vaccins seront administrés dans 21 centres de vaccination, dans plus de 60 pharmacies participantes et auprès des médecins généralistes prenant part à la campagne.

Toutes les informations utiles (lieux, mode de prise de rendez-vous...) sont à retrouver sur

[www.jemevaccine.be](http://www.jemevaccine.be)



GAËL LECOMTE

# Inondations 2021 : le Gouvernement wallon dresse le bilan

IL Y A UN AN, LA WALLONIE CONNAISSAIT LES PIRES INONDATIONS DE SON HISTOIRE MODERNE ! 39 PERSONNES SONT DÉCÉDÉES, 100 000 ONT ÉTÉ SINISTRÉES. LA PROVINCE DE LIÈGE ET LA VALLÉE DE LA VESDRE ONT ÉTÉ PARTICULIÈREMENT TOUCHÉES.

**L**e 14 juillet 2021 et les jours suivants, 209 des 262 communes wallonnes ont été frappées par des pluies diluviennes intenses, laissant 9 670 ha de terrains sous eau. Au total : des milliers d'indépendants et d'entreprises impactés, voire totalement incapables de fonctionner, près de 48 000 bâtiments (dont 45 000 logements) et plus de 11 000 voitures noyées, des centaines d'ouvrages d'art détruits ou fortement détériorés, 559 ponts abîmés, 160 infrastructures sportives endommagées.

Au lendemain des crues, 15 000 foyers se sont retrouvés sans gaz, 66 500 sans électricité et 47 000 sans eau. Des dégâts colossaux qui demandent, aujourd'hui encore, une mobilisation de moyens humains et financiers pour reconstruire.

## RECONSTRUCTION RÉILIENTE

Après avoir déployé les mesures d'urgence (aide alimentaire, relogement, aide au séchage, évacuation des déchets...), négocié avec les assurances, revu le système d'octroi du Fonds des calamités, etc. est venu le temps de la reconstruction et des réflexions nécessaires qui y sont liées ! Car oui, il est urgent de reconstruire, mais pas n'importe comment ! Pas sans tenir compte des enseignements passés et des enjeux climatiques et environnementaux futurs.

Pour mener cette réflexion rapidement, la Wallonie s'est associée notamment à des spécialistes en aménagement du territoire, en urbanisme et en logement, qui travaillent entre autres sur deux grandes actions :

- 1. Le Master Plan Vesdre :** ce schéma stratégique fixera une méthodologie opérationnelle pour une reconstruction durable du territoire. Il aidera les autorités à éviter d'urbaniser davantage certaines zones inondables, à les (re) construire différemment, à rendre des zones à la nature ou à réaliser des aménagements pertinents, sur les berges notamment, pour favoriser la résilience de la vallée.
- 2. Le programme « quartiers durables » :** il porte une attention particulière sur 11 quartiers situés dans 9 communes fortement sinistrées, pour une approche plus précise des opérations dans ces territoires plus restreints.

## LIGNES DE CONDUITE POUR LES PROFESSIONNELS

Pour prévenir le risque d'inondations en Wallonie, deux guides, en cours de réalisation, serviront de référence aux architectes, urbanistes et candidats bâtisseurs : l'un sur la manière de construire en zone inondable, l'autre

sur la stratégie de gestion des eaux de pluie.

En matière d'environnement, une modélisation hydraulique/hydrologique du bassin de la Vesdre, en préparation, est destinée à réduire les risques en cas de nouvelles crues et à mieux protéger les citoyens et leurs biens. Elle permettra de simuler les conséquences de crues similaires à celles de juillet 2021 et de formuler des scénarios d'aménagement pour atténuer les dommages de futures crues et reconstruire de façon résiliente les berges et abords de cours d'eau.

Enfin, la Plateforme wallonne pour le GIEC, dirigée par le Professeur Jean-Pascal van Ypersele, a dressé un état des lieux précis de l'adaptation de la Wallonie aux changements climatiques.

Grâce à ces études et démarches, des actions concrètes seront entreprises pour combler les manques et aboutir à un plan d'actions à court, moyen et long termes (adapter les infrastructures, l'agriculture, les forêts, l'économie, etc.).





Zone d'immersion temporaire de Willemeau (Tournai)

# Lutte contre les inondations : création de zones d'immersion temporaire

REPENSER LES AMÉNAGEMENTS POUR ÊTRE MIEUX PRÉPARÉ AUX CONSÉQUENCES DES PHÉNOMÈNES MÉTÉOROLOGIQUES EXTRÊMES, VOILÀ QUI EST AU CŒUR DES PRÉOCCUPATIONS RÉGIONALES.

C'est dans ce cadre que s'inscrit la création programmée de nouvelles zones d'immersion temporaire (ZIT) ou de reméandration de cours d'eau.

Outre le fait d'apporter des solutions en termes de lutte contre les inondations, ces aménagements ont aussi des impacts positifs sur la qualité et l'approvisionnement en eau, la résilience du territoire face aux périodes de sécheresse et la préservation de la biodiversité des zones humides. Ils contribuent aussi aux besoins sociétaux en matière d'espaces naturels de déassement, comme c'est le cas pour la ZIT de Willemeau à Tournai (photo).

Avant le lancement d'un appel à projets plus large, trois projets pilotes seront d'abord financés :

1. L'aménagement d'une ZIT et la construction d'une digue protectrice dans le bassin versant de la Chiers à Saint-Rémy (Virton) ;
2. La reméandration de la Brouffe en amont du village de Mariembourg ;
3. La création d'une ZIT sur la Wamme en amont des villages d'Hargimont, Harsin et On (Marche-en-Famenne) et de Jemelle (Rochefort).



© Adobe Stock

## NEWCO, LE NOUVEL OUTIL ÉCONOMIQUE UNIQUE DE LA WALLONIE

En fusionnant la SOGEP, la SOWALFIN et la SRIW, le Gouvernement wallon veut améliorer l'impact des interventions de la Région pour les entreprises et les indépendants.

Depuis de nombreuses années, les trois outils actuels accompagnent les entreprises avec des solutions adaptées à leurs spécificités. La SOGEP intervient financièrement auprès des entreprises en redéploiement. La SRIW participe au développement d'entreprises wallonnes ou implantées sur le territoire via des prêts ou des prises de participation. Et la SOWALFIN est le partenaire privilégié des PME et des indépendants.

Ensemble, elles présentent un pied de bilan de 5,8 milliards € et un montant d'investissements de l'ordre de 900 millions €. Leur regroupement au sein de la nouvelle entité NEWCO permettra une prise en charge de l'ensemble des besoins à travers une offre de services unique, dont les informations seront centralisées. NEWCO souhaite ainsi maximiser sa force de frappe par la mutualisation des moyens et des ressources. Sa structure unique augmentera sa notoriété et favorisera l'effet levier dans sa capacité de financement.



© Adobe Stock

## La Région prolonge RenoWatt pour 4 ans

LES BÂTIMENTS PUBLICS ET PRIVÉS REPRÉSENTENT PLUS DE 40 % DE LA CONSOMMATION ÉNERGÉTIQUE FINALE EN WALLONIE. IL EST DONC CAPITAL DE DIMINUER CET IMPACT, NOTAMMENT POUR RENCONTRER LES OBJECTIFS EUROPÉENS DE DIMINUTION DE 55 % DES GAZ À EFFETS DE SERRE D'ICI 2030.



# La rainette verte et le brome des Ardennes de retour

POLLUTION, CHANGEMENT CLIMATIQUE, URBANISATION... LA BIODIVERSITÉ SOUFFRE ET DÉCLINE DE FAÇON ALARMANTE. MAIS IL Y A AUSSI PARFOIS DE BONNES NOUVELLES ! COMME LA RÉINTRODUCTION DE DEUX ESPÈCES QUI AVAIENT DISPARU DE NOTRE RÉGION DEPUIS PLUSIEURS DÉCENNIES.

Côté faune, il s'agit de la rainette verte, petite grenouille autrefois répandue sur l'ensemble du territoire et qui avait disparu il y a une trentaine d'années à la suite d'un long déclin. En partenariat avec d'autres acteurs, Natagora a procédé, en juillet dernier, à une première opération de réintroduction sur quatre sites favorables : trois en Famenne et un en Gaume. Après avoir été testées pour s'assurer qu'elles n'étaient pas porteuses de pathogènes, les jeunes rainettes ont été libérées dans les sites sélectionnés avec l'espoir qu'elles y fassent souche. L'opération

sera renouvelée en 2023 et 2024 et, si c'est un succès, étendue à d'autres lieux.

Côté flore, c'est le brome des Ardennes, graminée endémique de la Wallonie dont la dernière observation remontait à... 1935 ! En cause, l'évolution des pratiques agricoles. Grâce à l'étroite collaboration entre le Jardin botanique de Meise, Natagriwal, le département Nature et Forêts du SPW et deux agriculteurs bio, l'espèce a été réintroduite avec succès dans un champ d'épeautre à Ciney. Ici encore, l'objectif est d'étendre l'expérience à d'autres parcelles.



© Natagora - A. Robise

© Adobe Stock



## DU NOUVEAU POUR LE PLAN LANGUES

**Maîtriser les langues pour décrocher un job ou évoluer dans sa carrière représente un précieux sésame. Cela permet également une ouverture à la culture et aux autres. C'est dans cette perspective qu'un nouveau Plan langues a été adopté.**

**Les nouvelles mesures sont notamment axées autour des projets professionnels des personnes. Le FOREM est ainsi chargé de développer des modules « langues métiers » qui vont être intégrés dans les formations qualifiantes aux métiers pour lesquels un bon bagage linguistique est requis.**

**L'octroi de bourses d'immersion va également être amplifié. Pour les demandeurs d'emploi, 1 750 bourses d'immersion annuelles sont prévues (contre 300 actuellement). Pour les jeunes, environ 200 bourses longues et 1 600 courtes seront attribuées annuellement.**

**Un centre de référence, dénommé la « Maison des Langues du FOREM », sera par ailleurs créé en partenariat avec l'UCLouvain. Quant à la plateforme Wallangues, elle verra son public cible élargi aux jeunes à partir de 15 ans. Des modules débutants plus accrocheurs y seront proposés.**

**Au total, c'est un budget de 2,75 millions € qui est réservé pour mettre en œuvre ce nouveau programme.**

Initié entre 2014 et 2017 en phase pilote et étendu à l'ensemble de notre région en 2018, RenoWatt fournit une assistance globale aux autorités locales (communes, intercommunales, provinces...). Son objectif : les accompagner dans la rénovation énergétique de leurs bâtiments.

La prolongation du dispositif s'accompagne d'une revue à la hausse des exigences de mise en œuvre et de nouveaux critères de performances énergétiques et de CO<sub>2</sub> visant une consommation maximale de 80 kWh/m<sup>2</sup>/an à l'horizon 2040. Elle bénéficiera aussi à l'économie locale grâce à son impact direct sur l'emploi.

### RenoWatt, c'est déjà :



— 136 bâtiments rénovés (59 millions €) ;



— 33 % d'économie d'énergie ;



— 322 emplois directs et 780 emplois indirects mobilisés.

Infos : <https://renowatt.be>



# Prix de l'énergie : les primes régionales adaptées

FACE À LA FLAMBÉE DES PRIX DE L'ÉNERGIE, AMÉLIORER LA PERFORMANCE ÉNERGÉTIQUE DE SON LOGEMENT EST, PLUS QUE JAMAIS, UNE PRIORITÉ. AFIN DE RÉPONDRE À CETTE URGENCE, LE MÉCANISME DES PRIMES HABITATION A ÉTÉ ADAPTÉ POUR RENDRE CELLES-CI PLUS ACCESSIBLES.

**S**i vous souhaitez rénover votre toiture ou réaliser des **petits travaux économeurs** d'énergie ou de salubrité de moins de 3 000 €, vous pouvez bénéficier d'une prime sans devoir réaliser d'audit de votre logement. De plus, vous pouvez maintenant réaliser certains travaux vous-même, sans passer par des professionnels.

Les travaux pris en compte vont du remplacement de la couverture du toit à son isolation jusqu'à la mise en conformité de l'électricité et du gaz, en passant par des investissements relatifs aux systèmes de chauffage ou encore divers travaux de salubrité.

## REPLACEMENT D'UN SYSTÈME DE CHAUFFAGE : SUPPRESSION TEMPORAIRE DE L'AUDIT

Jusqu'à présent, pour avoir accès aux primes Habitation relatives au système de chauffage, la réalisation d'un audit était un préalable obligatoire. Cette obligation a été suspendue temporairement.

Ces primes, dont les montants restent inchangés (maximum 70 % de la facture), concernent :

1. La pompe à chaleur pour l'eau chaude sanitaire (prime de 500 à 3 000 € selon les revenus du ménage) ;
2. La pompe à chaleur pour le chauffage ou combinée (prime de 1 000 à 6 000 €) ;
3. La chaudière biomasse (prime de 1 000 à 6 000 €) ;
4. Le chauffe-eau solaire (prime de 750 à 4 500 €) ;
5. Le poêle biomasse local (prime de 250 à 1 500 €).

## AUTRES PRIMES HABITATION : PRIME MAJORÉE POUR L'AUDIT ÉNERGÉTIQUE

Pour avoir accès aux primes soutenant les travaux de rénovation énergétique plus conséquents, un audit énergétique préalable reste obligatoire. Selon la catégorie de revenus, la prime de l'audit s'élève désormais de 150 à 900 € (contre 110 à 660 € auparavant).

## LES FORMULAIRES DE DEMANDE DE PRIME

Où les trouver ?  
Sur <https://energie.wallonie.be>

### Quel délai pour introduire votre demande ?

**Concernant les primes pour petits travaux (formulaires disponibles à partir du 01/09/22) :**

- 4 mois pour les factures finales de travaux/de matériaux datées à partir du 1<sup>er</sup> juin 2022.
- 5 mois pour les factures datées entre le 1<sup>er</sup> et le 31 mai 2022.

**Concernant les primes pour les systèmes de chauffage et pour les audits énergétiques :**

- 4 mois maximum à dater de la facture finale.
- Les demandes peuvent être introduites jusqu'au 30 octobre 2023 (factures finales datées au plus tard au 30 juin 2023).

## LES PRÊTS À TAUX ZÉRO TOUJOURS ACCESSIBLES !

La Société wallonne de crédit social (SWCS) et le Fonds du logement des familles nombreuses de Wallonie (FLW) peuvent vous aider à réaliser vos travaux de rénovation ou économeurs d'énergie en vous proposant des prêts à taux zéro (TAEG 0 %).

Outre des conditions de revenus, l'octroi de ces prêts prévoit une série de conditions comme celle d'occuper le bien et d'être propriétaire de l'habitation qui doit être située en Wallonie.

### Infos :

- Si vous n'avez pas d'enfant ou maximum 2 enfants à charge : [www.swcs.be](http://www.swcs.be) ou 078 158 008
- Si vous avez plus de 2 enfants à charge : [www.flw.be](http://www.flw.be) ou au 071 20 77 11







VÉRONIQUE BINET

# La Wallonie adopte son premier plan LGBTQIA+

PROCLAMÉE « ZONE DE LIBERTÉ POUR LES PERSONNES LGBTQIA+ » DEPUIS 2021, LA WALLONIE A CONCRÉTISÉ SA VOLONTÉ DE DÉFENDRE LES DROITS D'UNE COMMUNAUTÉ PLURIELLE, TROP LONGTEMPS EXPOSÉE AUX DISCRIMINATIONS ET AUX VIOLENCES, EN ADOPTANT SON PREMIER PLAN D'INCLUSION DES PERSONNES LGBTQIA+.

**D**ans la lignée des plans interfédéraux de lutte contre les violences homophobes et transphobes, ce plan, élaboré en étroite collaboration avec le secteur associatif, propose 16 mesures ciblées visant à assurer l'égalité et l'effectivité des droits des personnes LGBTQIA+ dans notre région. Focus sur quelques mesures phares.

## DES MOYENS DOUBLÉS POUR LES MAISONS ARC-EN-CIEL ET LEUR FÉDÉRATION PRISME

Acteurs essentiels d'un secteur associatif LGBTQIA+ très diversifié, les 7 Maisons Arc-en-Ciel et leur Fédération voient leur budget doubler. Outre la valorisation de leur expertise, cette augmentation leur permettra d'assurer une assistance psychologique ou juridique, le dépistage des infections sexuellement transmissibles ou encore l'accueil d'urgence. Une collaboration accrue avec les maisons médicales garantira aussi la gratuité de soins spécifiques.

## MIEUX ACCUEILLIR LES PERSONNES LGBTQIA+ EN RUPTURE FAMILIALE ET/OU SOCIALE

De trop nombreux jeunes sont encore rejetés par leur entourage du fait de leur orientation sexuelle. Le plan prévoit donc de pérenniser les places d'accueil qui leur sont destinées et de former le personnel travaillant avec les personnes en difficultés sociales à la prise en charge de ce public. Il prévoit aussi de sensibiliser le personnel des maisons de repos, pour que les seniors LGBTQIA+ puissent vivre librement leur orientation sexuelle et leur identité de genre dans les institutions qu'ils fréquentent.

## UNE COMMUNICATION PLUS INCLUSIVE

Lutter contre la discrimination passe aussi par une communication plus inclusive. Face à ce constat, le plan entend intégrer des références « LGBTQIA+ friendly » dans les campagnes de communication et les marchés publics. Il inscrit également la communication du TEC dans la sensibilisation contre le sexisme, le racisme et toute autre forme de discrimination incluant les violences à l'égard des personnes LGBTQIA+.

Retrouvez l'intégralité du plan sur

[www.wallonie.be](http://www.wallonie.be) - rubrique « Plans wallons ».

# 400

En 2020, UNIA a encore enregistré plus de 400 signalements de discrimination et ouvert 109 dossiers relatifs aux critères d'orientation sexuelle.

## MIEUX ACCUEILLIR LES PERSONNES PRIMO-ARRIVANTES LGBTQIA+, NOTAMMENT RÉFUGIÉES EN RAISON DE LEUR ORIENTATION SEXUELLE ?

C'est l'objet du projet pilote que va mener la Maison Arc-en-Ciel de Verviers. Il pourra être étendu à l'ensemble de la Wallonie en cas d'évaluation positive.

# 2,35

Quelque 2,35 millions € ont été dégagés pour ce Plan 2022-2024, soit un triplement des moyens dédiés à ce secteur.

# LGBTQIA+

Le sigle LGBTQIA+ recouvre les termes Lesbienne, Gay, Bisexuel-le, Trans, Queer et Intersexe et Asexuel-le ou Aromantique.



© Alamy Stock

## BIENTÔT 600 FEUX TRICOLORS NOUVELLE GÉNÉRATION

D'ici 2026, 600 des 700 feux que compte le réseau routier régional deviendront adaptatifs et communicants. Objectif : rendre le trafic plus fluide et moins polluant, notamment en donnant la priorité aux transports en commun... pour des bus et des trams plus rapides et plus réguliers.

Concrètement, les carrefours seront équipés de signaux à LED et de contrôleurs de feux dernière génération. Les bus seront équipés de balises communiquant avec le contrôleur de l'installation tricolore, ce qui leur permettra de franchir prioritairement le carrefour. À terme, un système de gestion centrale supervisera l'ensemble des carrefours tricolores du réseau routier régional depuis le Centre Perex.

Dans une première phase, un budget de 26,6 millions € issus du Plan de relance européen devrait servir à la mise en place du poste central à Perex, ainsi qu'à la modernisation des 400 premiers feux.

## Nouveau : votre avertissement-extrait de rôle pour le précompte immobilier sur votre eBox

CETTE ANNÉE, LE SPW VOUS PROPOSE DE RECEVOIR VOTRE AVERTISSEMENT-EXTRAIT DE RÔLE EN MATIÈRE DE PRÉCOMPTE IMMOBILIER DE MANIÈRE NUMÉRIQUE, SUR VOTRE EBOX. L'OBJECTIF : POURSUIVRE LA DIGITALISATION DE L'ADMINISTRATION WALLONNE, MAIS AUSSI, ET SURTOUT, VOUS OFFRIR UN ACCÈS PLUS AISÉ À VOS DOCUMENTS FISCAUX.

L'eBox est une boîte aux lettres électronique, personnelle et sécurisée, qui vous permet de recevoir en ligne les documents officiels des organismes gouvernementaux. Concrètement, le SPW Finances y placera votre avertissement-extrait de rôle, et vous serez alors directement averti par email afin d'aller le consulter. Vos documents y resteront accessibles à tout moment. Pour l'instant, cette nouvelle procédure ne concerne que le paiement du précompte immobilier.

**Comment procéder ?** Afin de recevoir votre avertissement-extrait de rôle en ligne, vous devrez préalablement activer votre eBox en vous connectant

sur le site [www.mye-box.be](http://www.mye-box.be). Si vous ne l'activez pas, rien ne change ; vous recevrez le document en version papier. Et si, après avoir activé votre eBox, vous n'êtes pas satisfait de cette méthode, vous pourrez toujours désactiver votre compte ; vous recevrez alors à nouveau vos avertissements-extraits de rôle en version papier.

Cette année, s'agissant du premier recours à ce système, l'administration fiscale wallonne double exceptionnellement l'envoi de l'avertissement-extrait rôle en version numérique par un envoi papier par la poste.

**Infos :** <https://finances.wallonie.be>

## Violence conjugale : 92 logements d'urgence supplémentaires

LA RÉGION COMPTE AUJOURD'HUI 971 PLACES D'ACCUEIL POUR LES FEMMES VICTIMES DE VIOLENCES ET LEURS ENFANTS. MAIS CE NOMBRE RESTE INSUFFISANT.



## Un nouveau marquage au sol pour améliorer la sécurité des enfants

EN WALLONIE, DEUX ENFANTS SONT VICTIMES, CHAQUE JOUR, D'UN ACCIDENT DE LA ROUTE AUX HEURES D'ENTRÉE ET DE SORTIE DES CLASSES.

Afin d'augmenter la sécurité des écoliers, le Gouvernement wallon a décidé de dégager 7 millions € pour renforcer la visibilité des abords des écoles fondamentales grâce à un nouveau marquage inédit en Wallonie.

Désormais, les abords des écoles seront divisés en trois zones : une zone d'entrée, une zone de rappel et une zone d'éveil, identifiées au sol. L'objectif est de maintenir l'attention des usagers de la route tout au long du tronçon couvert et de les faire ralentir plus tôt.

L'école fondamentale de Barvaux-en-Condroy possède déjà ce nouveau marquage au sol ; d'autres écoles en bénéficieront d'ici la prochaine rentrée scolaire. Un appel à manifestation d'intérêt est en cours pour couvrir la moitié des écoles fondamentales de Wallonie en 2023.



## PERMIS DE DÉTENTION DES ANIMAUX DE COMPAGNIE

Ce permis est effectif depuis le 1<sup>er</sup> juillet 2022, comme nous l'indiquons dans notre n° précédent. Mais quels sont les animaux concernés par la mesure ? Que prévoit la période d'adaptation à cette nouvelle réglementation ? En tant que particulier, ai-je besoin du permis pour acheter quelques poules destinées à la ponte ? Puis-je obtenir une version numérique du permis ?...

Vous vous posez des questions sur l'instauration de cette nouvelle réglementation ? Retrouvez toutes les explications utiles dans la foire aux questions disponible sur le site <http://bienetreanimal.wallonie.be>

**ERRATUM :** Dans le précédent numéro, il était mentionné que la délivrance du document auprès des administrations communales se faisait gratuitement. Cette information était erronée. En effet, en vertu de l'application du principe de l'autonomie communale, chaque commune peut décider de rendre le document gratuit ou payant, et fixer, le cas échéant, son prix.

Dans le cadre du Plan wallon égalité hommes-femmes 2020-2024, le Gouvernement a décidé d'ajouter 92 nouveaux logements d'urgence en 2022. Parmi ceux-ci : les 67 places d'hébergement d'urgence en « centre d'accueil », créées en 2021 à travers le financement de personnel complémentaire et qui seront pérennisées ; et 25 places d'hébergement supplémentaires.

La répartition provinciale est la suivante : 20 places en province de Liège, 49 places en province de Hainaut, 13 places en province de Namur et 10 places en province de Brabant wallon. Le tout pour un montant total de 630 000 €.





## LE BUS À 1 €/MOIS DÈS MAINTENANT POUR LES 18-24 ANS !

Depuis ce 1<sup>er</sup> septembre, le prix des abonnements est tombé à 1 € par mois sur tout le réseau TEC, y compris les lignes Express, pour les 65+ et les bénéficiaires du statut BIM. C'était annoncé. Mais, bonne nouvelle, les 18-24 ans, qui initialement ne devaient bénéficier de cette mesure que dans 1 an, peuvent, dès à présent, en profiter. Une accélération de la quasi-gratuité des TEC qui fait du bien au portefeuille et à l'environnement. La non-indexation des tarifs TEC est, par ailleurs, toujours maintenue jusqu'en 2024.



## UNE APPLI MOBILE COOPÉRATIVE POUR LA MOBILITÉ DOUCE

« Fais tes balises » est un nouvel outil digital qui propose de découvrir ou de redécouvrir, de manière ludique, sa commune à pied ou à vélo, à travers différents parcours thématiques. Téléchargeable gratuitement, il a été développé par une société liégeoise pour les communes de Chaudfontaine et de Trooz dans le cadre de l'appel à projet « Territoire intelligent » lancé en 2019 par Digital Wallonia. Particularité, cette application se veut interactive : les utilisateurs peuvent proposer leurs propres balades et partager leur expérience en ajoutant différents commentaires sur l'histoire du lieu, son intérêt culturel, touristique, sportif, gourmand... Une application participative qui pourrait aussi s'étendre à d'autres communes belges.

Application téléchargeable gratuitement sur iPhone ou Android



## Première Minecraft Education Academy inaugurée en Belgique

Grâce à un investissement d'1,4 million €, dans le cadre du Plan de relance de la Wallonie, Technocité a doublé ses infrastructures dédiées à la formation dans son centre montois et inauguré, en mai dernier, la première Minecraft Education Academy du pays. Déployée dans un espace de 150 m<sup>2</sup>, elle forme les enseignants, du primaire au supérieur, à l'utilisation de Minecraft comme outil éducatif.

Minecraft, c'est ce célèbre jeu vidéo ludique de construction, accessible dès 8 ans et offrant de multiples possibilités d'apprentissage. Outre le codage que propose la plateforme, ses univers permettent l'acquisition de compétences particulières comme les mathématiques. L'aspect ludique du jeu permet également aux jeunes de se concentrer et de mieux appréhender l'échec qui est considéré comme une étape de progression dans le monde du jeu vidéo au contraire de l'enseignement classique.



## L'IFAPME élargit son offre de formations pour cette rentrée 2022

La demande de formation dans des métiers spécifiques et des secteurs en recherche de main-d'œuvre augmente. En tant qu'organisme wallon de référence dans la formation en alternance, l'IFAPME a donc adapté son catalogue de formations dans plusieurs secteurs :

- Logistique (déclarant en douane, responsable entrepôt, transport-conseiller) ;
- Alimentation-HoReCa (food Maker, distillerie, food concept manager, fromagerie-producteur) ;
- Communication-Audiovisuel (assistant de production, régisseur) ;
- Construction-Électrotechnique (installateur d'alarmes, technicien-

coordonateur en rénovation énergétique, technicien en végétalisation de bâtiments) ;

- Agriculture (maraîcher urbain) ;
- Audit interne (candidat) ;
- Carrosserie (deviseur) ;
- Cybersécurité (conseiller).

Certains centres ont aussi décidé d'augmenter leur offre et de proposer des formations déjà existantes dans d'autres centres.

Plus d'infos sur les nouveautés  
Le catalogue complet :  
[www.ifapme.be/catalogue](http://www.ifapme.be/catalogue)



# Überschwemmungen : Bilanz in Eupen ein Jahr danach

DIE DRAMATISCHEN ÜBERSCHWEMMUNGEN IM JULI 2021 FÜHRTEN ZU IMMENSEN MENSCHLICHEN UND MATERIELLEN SCHÄDEN. INSBESONDERE IM WESERTAL, DAS DEN GRÖSSTEN TRIBUT AN DIESE VERHEERENDEN EREIGNISSE ZU ZAHLEN HATTE.

**I**n Eupen waren nicht weniger als 1223 Wohnhäuser betroffen. Ganz zu schweigen von den zerstörten Unternehmen und der öffentlichen Infrastruktur.

Seit über einem Jahr unterstützen die Dienste der Wallonischen Region die Deutschsprachige Gemeinschaft bei der Hilfe für die Betroffenen.

Unter anderem wurden dringende Maßnahmen zur Sicherung und Reparatur des Straßennetzes und der Wasserläufe durchgeführt. 2300 Tonnen eines Gemischs aus Erde, Schlamm, Schutt und Abfall wurden von der SPAQUE abtransportiert.

Durch ein Abkommen mit der Versicherungsbranche stellte die Regierung 1 Milliarde Euro zur Verfügung, um die Entschädigungssummen für versicherte Geschädigte zu erhöhen.

Hinzu kommen die Interventionen des Katastrophenfonds, der auch nicht

versicherte Personen unterstützt. In Eupen wurden fast 150 Anträge von Privatpersonen und 15 von Unternehmen registriert.

Der Betrag der von der Stadt Eupen beim Regionalen Dienst für Katastrophenhilfe eingereichten Akte für den Wiederaufbau von Gütern im öffentlichen Bereich wird auf +/- 8 Millionen € geschätzt.

Die Wallonie wendet sich nun dem nachhaltigen Wiederaufbau zu. Der Masterplan Weser, der auch die Region Eupen betrifft, wird derzeit ausgearbeitet. Er wird es den Behörden ermöglichen, die weitere Urbanisierung bestimmter Überschwemmungsgebiete zu vermeiden und sie auf andere Art und Weise wiederaufzubauen oder zu bebauen, bestimmte Gebiete der Natur zurückzugeben und geeignete Maßnahmen, insbesondere an den Ufern, zu ergreifen, um die Widerstandsfähigkeit des Tals zu fördern.

## NEU : IHR STEUER- BESCHIED FÜR DEN IMMOBILIENSTEUER- VORABZUG AUF IHRER EBOX

Dieses Jahr bietet Ihnen der Öffentliche Dienst der Wallonie (ÖDW) an, Ihren Immobiliensteuervorabzug auf digitale Weise zu erhalten, nämlich auf Ihrer eBox. Das Ziel : die Digitalisierung der wallonischen Verwaltung weiter voranzutreiben, aber auch, und vor allem, Ihnen einen leichteren Zugang zu Ihren Steuerdokumenten zu bieten.

Die eBox ist ein persönlicher und sicherer elektronischer Briefkasten, mit dem Sie die offiziellen Dokumente der Regierungsbehörden online erhalten können. Konkret bedeutet dies, dass der ÖDW Finanzen Ihren Steuerbescheid in die eBox platziert, und Sie werden dann direkt per E-Mail benachrichtigt, um ihn abzurufen. Ihre Dokumente bleiben dort jederzeit zugänglich. Vorerst betrifft dieses neue Verfahren nur die Zahlung des Immobiliensteuervorabzugs.

Wie gehen Sie vor ? Um Ihren Steuerbescheid online zu erhalten, müssen Sie zunächst Ihre eBox aktivieren, indem Sie sich auf der Website [www.mye-box.be](http://www.mye-box.be) einloggen. Wenn Sie sie nicht aktivieren, ändert sich nichts und Sie erhalten das Dokument weiterhin in Papierform. Wenn Sie nach der Aktivierung Ihrer eBox mit dieser Methode nicht zufrieden sind, können Sie Ihr Konto auch wieder deaktivieren und erhalten dann Ihren Steuerbescheid in Papierform.

Da es sich in diesem Jahr um die erste Anwendung dieses Systems handelt, wird die Versendung der Steuerbescheide der wallonischen Steuerverwaltung ausnahmsweise digital und zusätzlich in Papierform erfolgen.

Infos :  
<https://finances.wallonie.be>





© Pexels - mumtahina-tanni

## Accélération de l'assainissement des anciennes décharges

**L**a protection du sol est aussi importante que celle de l'eau ou de l'air. La Wallonie va donc accélérer l'assainissement de ses anciennes décharges et entreprendre des travaux pour réduire les risques d'explosions et de pollutions. C'est la SPAQUE (Société publique d'aide à la qualité de l'environnement) qui procédera à l'assainissement des décharges problématiques.

En valorisant des déchets et en améliorant l'utilisation des sols, ces

démarches s'inscrivent pleinement dans la politique d'économie circulaire que mène notre région. Elles créent, en outre, de nombreuses possibilités d'emplois.

Les décharges qui seront prochainement assainies sont les suivantes : Ormont (Tournai), Basse Wavre (Wavre), Limoy (Namur), Chêne à l'Image (Châtelet), Marais (Boussu), Crayère des Fonds de Morvau (Binche) et Carrière du Radar (Flobecq).



## Objectif atteint pour Yes we plant !

Deux ans après son lancement, le programme Yes We Plant présente un bilan très positif puisque plus de 1 364 000 arbres sont déjà inscrits au compteur ! Ce qui correspond à plus de 40 000 tonnes de CO<sub>2</sub> absorbées par an !

Un bilan enthousiasmant, atteint grâce à la participation des citoyens, des communes, des entreprises, des associations, des écoles et des agriculteurs.

Pour poursuivre ce mouvement et gagner cet ambitieux pari, rendez-vous sur

<https://yesweplant.wallonie.be>



© Adobe Stock

## DES COLLATIONS SAINES À L'ÉCOLE

La Wallonie reconduit et amplifie le projet pilote de distribution gratuite de collations saines aux enfants d'écoles maternelles et primaires à indice socio-économique faible. 2 millions € seront ainsi dégagés, d'ici 2024, pour servir, deux fois par semaine aux enfants, des salades de fruits, des légumes en bâtonnets ou des jus de fruits et légumes frais.

## Valorisation de 4 espaces remarquables

La Wallonie consacre 5 millions € pour valoriser les marais d'Harchies (Bernissart), le site de Caster et de la Montagne Saint-Pierre (Visé), la réserve naturelle de Furfooz (Dinant), mais aussi pour restaurer les caillebotis de la Fagne de Malchamps (Spa). Ces espaces, dotés d'un grand potentiel, bénéficieront d'aménagements destinés à développer leur biodiversité et à soutenir un tourisme respectueux de la nature.

Infos : [www.wallonie.be](http://www.wallonie.be)



Fagne de Malchamps © WBT - Arnaud Squet



# Tous dehors pour la rentrée !

EN MAI DERNIER, LA WALLONIE A LANCÉ L'APPEL À PROJETS « ÉCOLE DU DEHORS » DESTINÉ À ACCOMPAGNER LES CLASSES ET BOOSTER LA FORMATION DES ENSEIGNANTS AUX PRATIQUES PÉDAGOGIQUES « DU DEHORS ». DE QUOI S'AGIT-IL PLUS CONCRÈTEMENT ?

« École du dehors » poursuit un double objectif : recréer du lien entre l'enfant et son environnement, et remédier au « manque de nature » qui induit des effets négatifs comme le stress, les troubles de l'apprentissage ou de la santé chez les plus jeunes.

## CONCILIER (ÉDUCATION RELATIVE À L'ENVIRONNEMENT) ET PROGRAMMES OFFICIELS

Bien plus qu'une sortie avec sa classe sous le soleil, l'« École du dehors », imaginée au Danemark dans les années 50, est une pédagogie à part entière, offrant un vrai lien avec un environnement naturel, social et vivant. Elle permet également de concilier les missions définies par les programmes scolaires officiels et les objectifs de l'ErE. Découvrir les nombres en récoltant des fruits ou organiser des données en nommant les feuilles sont autant de façons d'acquérir de nouvelles compétences !

## DE NOMBREUX BIENFAITS

Emmener régulièrement des classes en plein air et en toutes saisons, permet d'utiliser des pratiques basées sur la

découverte, le questionnement ou le jeu libre. Sous ses formes multiples, l'« École du dehors » favorise la motivation et le développement global des enfants, tout en ancrant les apprentissages. Elle renforce la santé physique et le bien-être. Elle développe aussi des capacités motrices et des compétences sociales comme la solidarité ou l'empathie.

## L'ÉCOLE DU DEHORS EN WALLONIE

Si la Wallonie peut s'appuyer sur un réseau d'asbl compétentes en pédagogie « du dehors », comme les CRIE, Virelles Nature ou la Leçon verte, ces ressources sont insuffisantes pour répondre à la demande croissante des enseignants de « sortir » de l'école. L'appel d'offres qu'elle a lancé vise donc à renforcer les équipes d'éducateurs et d'éducatrices pouvant encadrer et former des enseignants, et à les rendre autonomes dans la poursuite des pratiques du dehors.

**La liste des opérateurs sélectionnés par l'appel d'offres est disponible sur le portail Environnement de la Wallonie (onglet ErE).**



© La Leçon verte



© La Leçon verte

## ENVIE DE PRATIQUER L'ERE OU DE VOUS LANCER DANS « L'ÉCOLE DU DEHORS » ? DES OUTILS ET RESSOURCES SONT DISPONIBLES POUR VOUS ACCOMPAGNER !

- Le volet consacré à l'ErE du portail wallon de l'Environnement constitue une mine d'informations sur cette pédagogie, ses acteurs et ses outils. <http://environnement.wallonie.be/ere>
- Les 11 CRIE, répartis sur tout le territoire wallon, proposent de nombreux outils et activités pour le public scolaire [www.crie.be](http://www.crie.be)
- Le livre *Trésor du dehors*, téléchargeable gratuitement et proposé par le collectif Tous Dehors, qui réunit plus de 200 bénévoles professionnels de l'ErE, rassemble des témoignages d'enseignants convaincus par ces pratiques [www.tousdehors.be](http://www.tousdehors.be)
- Le site du CRIE de Mouscron propose une série d'outils consacrés à l'« École du dehors » : fiches pédagogiques, vidéos et webinaire <https://criemouscron.be>



## ICI COMMENCE LA MER

Vous aurez sans doute remarqué les petites plaques émaillées porteuses de ce slogan, près des avaloirs d'eau de pluie ! Elles ont été placées par les contrats de rivière et la SPGE (Société publique de gestion de l'eau) pour souligner que nos cours d'eau et stations d'épuration ne sont pas des poubelles. Leur message est clair : **ne jetez rien !** En effet, mégots, masques ou lingettes, jetés en rue, dans les toilettes ou dans les éviers se retrouvent dans les stations d'épuration et les cours d'eau. Pour préserver la qualité de notre eau, chacun a un rôle à jouer !



# Semaine de la mobilité : le vélo dans tous ses états !

DEPUIS 2000, DANS TOUTE L'EUROPE, DES DIZAINES DE VILLES ET DE RÉGIONS SE MOBILISENT DANS LE CADRE DE LA SEMAINE DE LA MOBILITÉ, DU 16 AU 22 SEPTEMBRE. EN WALLONIE, 2022, C'EST L'ANNÉE DU VÉLO !

**L**a pris son essor pendant les périodes de confinement. Et la Région investit dans son développement depuis plusieurs années : primes pour l'achat de vélo pour les entreprises et les particuliers, subventions en faveur des communes qui veulent augmenter leur cyclabilité, sensibilisation des écoles, projets de lutte contre le vol de vélo, actions en faveur de la cyclo logistique, plans de stationnement à l'étude... Alors, c'est parti, à vos pédales !

Pendant toute la semaine, communes, entreprises, associations, écoles, mouvements de jeunesse et citoyens démontrent qu'une autre mobilité est possible. Avec l'appui des acteurs de la mobilité, des centaines d'activités

variées sont organisées : villages de la mobilité, sensibilisation dans les embouteillages, mise en route d'un pédibus scolaire ou d'un vélobus, pour ne citer que quelques exemples.

## OUVERTURE DU CHALLENGE VÉLO AUX ÉCOLES

Une nouvelle fois, le défi « Tous vélo-actifs » va inviter les citoyens à enfourcher leur vélo pour parcourir ensemble plusieurs milliers de kilomètres sur le trajet domicile-travail. Avec une nouveauté en 2022 : les écoliers peuvent désormais participer au challenge et tenter de remporter un super cadeau pour leur classe !

<https://veloactif.be>

## LA SEMAINE DE LA MOBILITÉ, C'EST AUSSI...

Une multitude d'animations proposées par les acteurs de terrain Covoiturage, trottinettes, intermodalité, marche à pied, transports en commun... Tous les autres modes sont toujours bien évidemment présents grâce aux actions proposées par les acteurs wallons de la mobilité : Access-i, Agence wallonne pour la sécurité routière (AWSR), Cellule mobilité de la CSC, Empreintes asbl, Eurocities, Fedemot, M'pact, Réseau idée, SNCB, TEC et Tous à pied.

### Le Défi mobilité

Proposé par le SPW Mobilité et Infrastructures en collaboration avec l'Union wallonne des entreprises (UWE) et les organisations syndicales, le Défi mobilité vise à mettre en lumière des actions originales sur le thème de la mobilité. Des prix valant jusqu'à 2 000 € sont mis en jeu dans cinq catégories : entreprises, administrations publiques, représentants des travailleurs, écoles et transport de marchandises.

### Le label Commune pédestre et le prix de la Basket d'or

Villes et communes sont conviées à s'engager dans le label Commune pédestre et le prix de la Basket d'or afin de devenir une référence en matière de réseau de petites voiries publiques et de mobilité alternative à la voiture.

Retrouvez tout le programme sur <http://mobilite.wallonie.be>

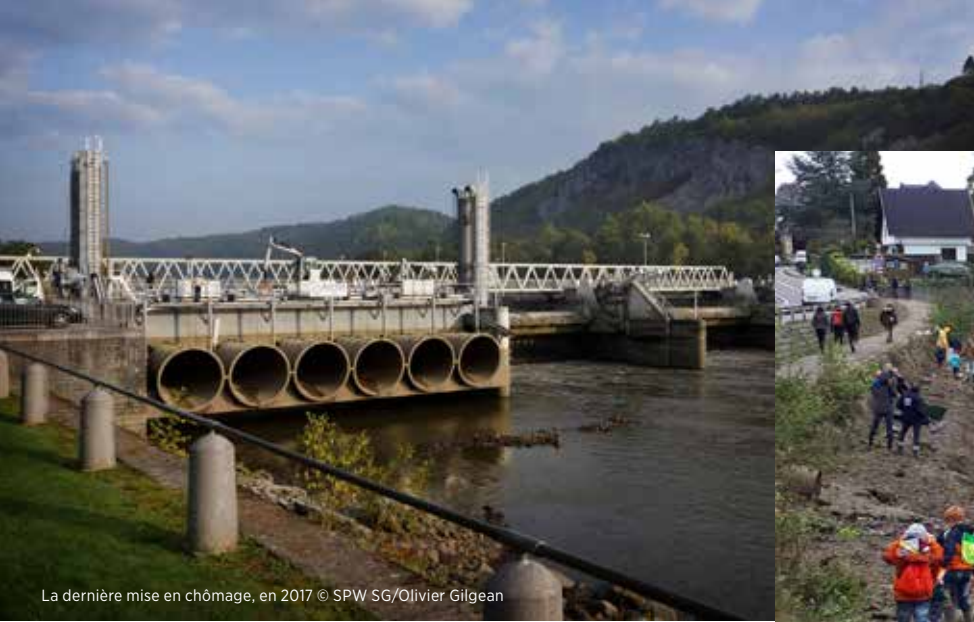
Une carte interactive vous permet de prendre connaissance des actions organisées près de chez vous. Le site contient également une mine d'informations dont des guides à télécharger destinés aux écoles, aux entreprises et aux administrations publiques.

16 au 22 septembre 2022  
Semaine de la Mobilité

# Le vélo dans tous ses états







La dernière mise en chômage, en 2017 © SPW SG/Olivier Gilgean



Opération Meuse propre © CRHM

GENEVIÈVE COSTES

# La haute Meuse bientôt en chômage

DU 24 SEPTEMBRE AU 16 OCTOBRE INCLUS, LA MEUSE SERA MISE EN CHÔMAGE ENTRE LA FRONTIÈRE FRANÇAISE ET LE BARRAGE DE LA PLANTE, À NAMUR. DURANT CES TROIS SEMAINES, LA NAVIGATION Y SERA INTERROMPUE, ET L'AMARRAGE, INTERDIT. UNE OPÉRATION SPECTACULAIRE ET NÉCESSAIRE. EXPLICATIONS.

**L**a mise en chômage du fleuve consiste à vider une grande partie de ses eaux de manière à permettre l'inspection, la réparation et l'entretien des berges, des barrages et des écluses.

## CONCRÈTEMENT

Les neuf barrages de la haute Meuse (La Plante, Tailfer, Rivière, Hun, Houx, Dinant, Anseremme, Waulsort et Hastière) seront ouverts progressivement, l'un après l'autre, en commençant par Namur. Le niveau de la Meuse descendra ainsi de 10 cm par heure pour retrouver son cours naturel. Cette étape devrait durer environ 36 heures. Les travaux sur les berges et les ouvrages pourront alors commencer.

Cette opération d'envergure sera pilotée par le SPW Mobilité et Infrastructures. Une équipe du département de la Nature et des Forêts (DNF, SPW Agriculture, Ressources naturelles et Environnement) sera également présente sur place pour sauver les poissons qui pourraient se

trouver piégés par la chute du niveau d'eau.

Depuis 2007, la mise en chômage est organisée tous les 5 ans, habituellement au début de l'automne, période où le débit de la Meuse est censé être moins important. La dernière mise en chômage de la Meuse a eu lieu en septembre et octobre 2017, offrant des images rares et surprenantes du cours d'eau et de ses rives.

## TRAVAUX, SAUVETAGE, SENSIBILISATION

La dernière mise en chômage, il y a 5 ans, avait permis de mener des travaux de génie civil aux barrages d'Anseremme, de Dinant, de Houx et de Rivière, pour y accueillir des centrales hydroélectriques.

Les écluses de Dinant et de Rivière avaient fait l'objet d'un entretien extraordinaire. Et un montant d'environ 500 000 € avait été consacré à l'entretien des berges.

Le DNF avait participé au sauvetage des poissons dans les zones où un batardeau (barrage provisoire de retenue d'eau) avait été mis en place : aux écluses de Dinant et de Rivière, et aux barrages d'Anseremme, de Dinant, de Houx et de Rivière.

Le Contrat de rivière Haute-Meuse, enfin, avait mené un programme varié de sensibilisation, notamment auprès de 2 000 élèves. Il avait aussi organisé des actions de nettoyage de la Meuse et abordé la problématique des déchets sauvages rejetés dans notre environnement : 6 tonnes de déchets avaient pu être récoltés par plus de 400 bénévoles. Ces actions seront reconduites en 2022.

Aujourd'hui, 8 à 10 bateaux empruntent quotidiennement cette partie de la Meuse. C'est dire l'importance d'une telle opération pour garantir au trafic fluvial les meilleures conditions possibles.

Infos : <https://infrastructures.wallonie.be>

Contrat de rivière Haute-Meuse : [www.crhm.be](http://www.crhm.be)



Grottes de Goyet © MT Condroz-Famenne - M. Dellicour



Fonderie des cloches de Tellin © Fonderie asbl



Château de Jodoigne-Souveraine © W de Trau

# Le Patrimoine exceptionnel de Wallonie s'élargit

LE GOUVERNEMENT WALLON A AJOUTÉ 12 NOUVEAUX BIENS À LA LISTE DU « PATRIMOINE EXCEPTIONNEL DE WALLONIE ». GRÂCE À CE STATUT, CES BIENS BÉNÉFICIERONT D'UNE MEILLEURE PROTECTION, ET LEURS PROPRIÉTAIRES POURRONT OBTENIR UN SOUTIEN FINANCIER PLUS IMPORTANT POUR LES TRAVAUX DE RESTAURATION.

**L**es provinces du Brabant wallon, de Hainaut et de Liège sont concernées par trois biens, la province de Luxembourg par deux biens, et la province de Namur par un bien. Parmi ceux-ci, citons la tente Napoléon du château de Sélys-Longchamps à Waremme ; les orgues de l'église Saint-Barthélémy à Mouscron ; le buffet de l'orgue de l'église Saint-Mathias à Flémalle datant de 1598 ; les trois vitraux « Art nouveau » du hall d'honneur du bâtiment Gramme à l'université du Travail Paul Pastur à Charleroi ; et la fonderie des cloches de Tellin, dernière à pouvoir témoigner du processus complet de fabrication des cloches.

### UNE ARCHITECTURE REMARQUABLE

Notons aussi, parmi ces nouveaux biens classés, les deux tours gallo-romaines Jupiter et Neptune d'Arlon, vestiges importants du système défensif gallo-romain de la fin du III<sup>e</sup> siècle. Et, dans un autre registre, le pilori en pierre bleue de Braine-le-Château : érigé en 1521 et appartenant au type « à lanterne », il est le mieux conservé du nord-ouest de l'Europe.

Citons encore le château de Jodoigne-Souveraine, témoin d'une ferme-château datant de la seconde moitié du XVIII<sup>e</sup> siècle. L'église Notre-Dame du Travail à Binche, bâtie en 1932 au cœur d'une cité ouvrière et rare témoignage d'une architecture totalement conçue en béton. Et l'église Saint-Georges de Limbourg : reconstruite au XV<sup>e</sup> siècle à l'emplacement d'une ancienne chapelle castrale datant du XII<sup>e</sup> siècle, elle a été remaniée à plusieurs reprises au fil des siècles.

### DES SITES EXCEPTIONNELS

Mentionnons enfin le site des deux tumuli et les terrains environnants de Chaumont-Gistoux, qui figurent parmi les mieux conservés et les plus spectaculaires de ce type en région wallonne. Et les grottes de Goyet à Gesves, l'un des sites préhistoriques les plus prestigieux en Europe.

Le Gouvernement de Wallonie a également ajouté, à cette liste actualisée, l'extension du caractère exceptionnel pour la ferme et l'abbaye de la Ramée à Jodoigne, le site du Grand Paysage de la boucle de l'Ourthe, l'Hôtel de ville de Liège et l'ancien établissement thermal de Spa.



# La Wallonie investit à Tournai

DANS LE CADRE DE LA POLITIQUE INTÉGRÉE DE LA VILLE, LE GOUVERNEMENT DE WALLONIE AVAIT APPROUVÉ UNE SÉRIE DE PLANS D'ACTIONS POUR LES VILLES DE PLUS DE 50 000 HABITANTS. L'ENVELOPPE TOTALE, DE 280 MILLIONS €, DOIT PERMETTRE AUX NEUF GRANDES VILLES WALLONNES DE DISPOSER DE MOYENS COMPLÉMENTAIRES POUR DES PROJETS DE LEUR CHOIX. *VIVRE LA WALLONIE* FAIT LE POINT À TOURNAI OÙ UN COUP DE POUCE VA AINSI ÊTRE DONNÉ À DES PROJETS À LA HALLE AUX DRAPS, À LA PLAINE DES MANŒUVRES ET DANS LA ZONE SAINT-PIAT.

**S**i les villes ont le choix des projets à mener, la Wallonie a retenu une série de thématiques prioritaires dans le cadre de la Politique intégrée de la ville (PIV) : rénovation énergétique, logement, mobilité, cohésion sociale, réhabilitation de friches industrielles, végétalisation ou patrimoine. Les projets doivent s'inscrire dans ces thématiques, et un focus particulier est mis sur l'énergie, puisque 125 millions € de l'enveloppe seront consacrés à la rénovation énergétique. Les plans d'actions des différentes villes ont été approuvés par le Gouvernement wallon fin 2021. Les villes ont désormais deux ans pour faire aboutir les projets sélectionnés.

« À Tournai, grâce à la latitude qui nous était offerte, la PIV a permis de renforcer certaines actions déjà prévues, comme à la Halle aux Draps ; mais également d'envisager de nouveaux projets, notamment dans le domaine des sites à réaménager », explique Joseph Godet, conseiller au cabinet du bourgmestre.

La Ville a ainsi l'ambition de réinvestir dans la zone prioritaire de Saint-Piat et ses alentours. « Nous allons y mener des actions en termes de mobilité, de création de logements abordables, de soutien à l'économie, de végétalisation. Le processus a déjà démarré dans le piétonnier avec le rachat d'un bâtiment qui sera transformé, à l'étage, en logements et qui pourra accueillir, au rez-de-chaussée, une locomotive commerciale. »

## PLACE DES MANŒUVRES ET HALLE AUX DRAPS

La Ville de Tournai, profitant des opportunités offertes par les financements de la PIV, a réagi très vite et est déjà en train de concrétiser certains des projets proposés. En rive gauche, le projet d'aménagement d'un futur parc urbain a démarré. La partie centrale de la Plaine des Manœuvres, au milieu de la Maison de la culture, du Hall des Sports et de logements, sera aménagée en parc urbain. « Les candidats auteurs de projet retenus devront travailler sur base d'un cahier des charges alimenté par les recommandations citoyennes, issues d'un travail de participation citoyenne. L'objectif est de créer un espace vert dédié à la promenade avec différentes zones dédiées. »

Un autre lieu bien connu des Tournaisiens va également bénéficier d'un coup de pouce grâce à la PIV, la Halle aux Draps (photo) : un bâtiment remarquable du patrimoine tournaisien, avec sa salle de festivités utilisée pour des événements culturels... Outre des rénovations énergétiques conséquentes et des mises aux normes en matière de sécurité, la Halle va, en plus, être rendue plus accessible aux personnes à mobilité réduite, notamment grâce à l'installation d'un ascenseur qui leur permettra d'accéder à l'étage.



La Halle aux Draps à Tournai © WB1 - Jean-Paul Remy





## Le transport scolaire en Wallonie

✍ GENEVIÈVE COSTES  
ET HENRY HAMOIR

En collaboration avec Fanny LEMOINE et David STOUVENAKERS, de la direction du Transport et des Déplacements scolaires (SPW)



ON LES VOIT PARTOUT SILLONNANT NOS ROUTES. ON LES RECONNAÎT DE LOIN, CES CARS AVEC UN GRAND CHIFFRE À L'AVANT, SUR LE PARE-BRISE OU SUR LE TABLEAU DE BORD. UN CHIFFRE QUI SYMBOLISE UN CIRCUIT. L'UN DES **960 CIRCUITS** DE WALLONIE.

Grâce à ces cars, **24 500 élèves** de l'enseignement ordinaire ou spécialisé se rendent, chaque jour, à l'école.

Pour les prendre en charge, les encadrer, le Service public de Wallonie affecte quelque **900 accompagnateurs** scolaires dont **748 agents titulaires**. Un personnel majoritairement féminin, qui représente environ 10 % du personnel du SPW.

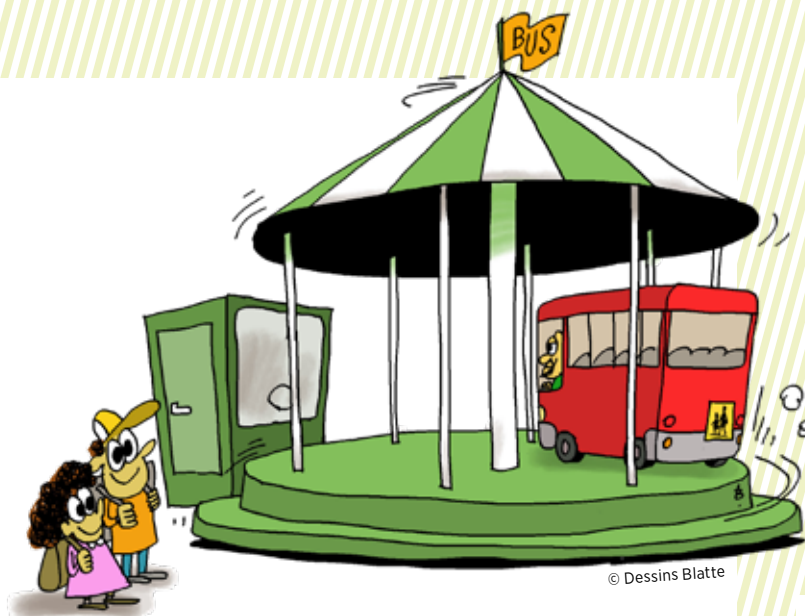
Leur rôle : aider les enfants à monter dans le bus et à en descendre, les installer en toute sécurité, gérer la discipline et veiller à leur bien-être tout au long du trajet.

Partons donc à la découverte d'un service en prise directe avec la réalité. Un service émotionnellement difficile. Où l'écoute et l'humain sont les maîtres-mots. Un service qui rime aussi avec solidarité et esprit collectif.



# Sur le chemin des écoliers

VOUS AVEZ DÉJÀ APERÇU CES BUS RECONNAISSABLES À LEUR PICTO ET MUNIS D'UN CHIFFRE D'IDENTIFICATION. CE SONT LES BUS DU TRANSPORT SCOLAIRE. EXPLICATIONS...



**L**e transport scolaire est organisé par la Wallonie, conjointement par le SPW et le TEC, pour les déplacements domicile-école. Il assure une offre complémentaire lorsque l'offre « classique » de bus ou de trains est inexistante ou inadaptée. Tout élève peut en bénéficier pour peu qu'il réunisse les trois conditions suivantes (hors dérogation) :

- habiter à plus d'1 km de son école ;
- ne pas avoir la possibilité d'utiliser une ligne régulière du TEC pour se rendre à l'école ;
- se rendre à l'école la plus proche de son domicile, parmi celles qui répondent notamment à son choix confessionnel ou non confessionnel.

Si l'élève est inscrit dans un établissement ordinaire, c'est le tarif TEC plafonné qui est applicable. Pour l'enseignement spécialisé, le transport est gratuit, sauf en cas de dérogation, où le tarif TEC est d'application.

## COMMENT ÇA FONCTIONNE ?

Ce sont les directions des établissements scolaires qui introduisent la demande de droit au transport scolaire. Concrètement, les parents de l'élève contactent le chef de l'établissement et lui communiquent les données utiles. Après examen de la situation, celui-ci envoie la demande au bureau régional de la direction du Transport

et des Déplacements scolaires (SPW Mobilité et Infrastructures), qui vérifie si les conditions sont bien remplies : notamment si l'élève se rend à l'école la plus proche de son domicile.

Le SPW a pour partenaire le TEC. C'est lui qui met les bus et les chauffeurs à disposition. Si le droit au transport est reconnu, la direction territoriale du TEC détermine les conditions de prise en charge et transmet les modalités pratiques à l'école : numéro de circuit scolaire, horaires et lieux. L'école communique ensuite ces informations aux parents.

La plupart des circuits de transport scolaire prennent en charge les élèves à des points de regroupement. Le principe est simple : plutôt que de sonner à chaque porte, le chauffeur embarque les élèves à un endroit défini.

Le chauffeur ne conduit pas seulement le véhicule, il veille aussi à la sécurité des enfants au sein des bus. Conformément à la législation, les bus sont soumis à un contrôle technique régulier et sont, pour la plupart, équipés de ceintures de sécurité.

## BIEN PLUS QUE DES AGENTS D'ACCOMPAGNEMENT

Lorsque le besoin d'un encadrement plus important est accepté, un personnel d'accompagnement est affecté au circuit. Ce sont les accompagnateurs scolaires du SPW.

On pourrait résumer leur fonction à l'accueil et à la surveillance des élèves durant le trajet en car scolaire. Mais, comme l'adjectif « auxiliaire » qui les qualifie, ce serait tellement réducteur. Tant ce métier aux multiples facettes est confronté quotidiennement aux aléas du temps, de la route, des comportements, au cœur de partenariats entre acteurs aux enjeux propres, arbitrés au nom du bon sens et du service public.

Ils passent beaucoup de temps avec les enfants, sont à leur écoute, les apaisent, désamorcent les conflits... dans un milieu fermé, durant un trajet qui peut parfois sembler une éternité. Métier passionnant, certainement. Métier difficile, assurément. Exigeant. Contraignant. Et avant tout, **au cœur de l'humain.**





# « Si on n'est pas dans l'empathie et la bienveillance, on doit changer de métier »

ESTELLE LAMBERT A ÉTÉ ACCOMPAGNATRICE SCOLAIRE PENDANT 11 ANS EN RÉGION LIÉGEOISE. SUITE À UN ACCIDENT DU TRAVAIL, ELLE EST AUJOURD'HUI AFFECTÉE AU BUREAU RÉGIONAL LIÈGE-VERVIERS, OÙ ELLE PEUT PARTAGER SA RICHE EXPÉRIENCE.

**L**a douceur dans la voix, la bienveillance dans le regard, la chaleur dans le sourire... Pas d'ambiguïté. Nous avons, face à nous, une femme d'une grande humanité et d'une réelle sensibilité. « J'adorais mon métier, indique-t-elle d'emblée. J'accompagnais 45 à 60 enfants, de 2 ans et demi à 22 ans, dans 2 écoles spécialisées à Amay. J'avais une grande complicité avec ces écoles. En cas de problème, je pouvais en parler, je savais qu'il y aurait un suivi. J'ai aussi eu beaucoup de chance avec les chauffeurs. Nous étions complémentaires. C'est important car ils ont, eux-aussi, une grande responsabilité vis-à-vis des enfants. Confrontés à la pression du trafic, ils doivent pouvoir compter sur un climat serein dans le bus. Ils peuvent aussi aider l'accompagnant en cas de conflit. C'est un vrai travail d'équipe. S'il y a une tension, les enfants le ressentent et répercutent leur stress. »

## CHARGÉ ÉMOTIONNELLEMENT

E. Lambert voit le personnel d'accompagnement comme un maillon essentiel entre les parents,

les enfants et l'école. « Les enfants que nous accompagnons, aussi jeunes soient-ils, ont déjà, à des degrés divers, un fardeau lourd à porter, un parcours de vie difficile. Je me souviens de ce petit bout de 7 ans que j'avais dû garder dans le bus pour le soustraire à un père violent en état d'ébriété. J'ai dû faire appel à la police. Ça me fendait le cœur, j'avais juste envie de le prendre chez moi. Vous savez, je suis maman de 3 enfants, j'ai 6 petits-enfants, je ne pouvais pas rester insensible. » Une charge émotionnelle sur laquelle elle a dû travailler : « J'étais souvent chamboulée, en colère face à certaines situations. Un ami m'a dit : "Tu ne peux ni changer la loi, ni résoudre tous les problèmes. Dis-toi bien que tu donnes à ces enfants tout ce que tu peux leur donner, le temps du trajet." Ça m'a beaucoup aidée. L'idée que, par de l'attention, de l'écoute et de l'affection, je puisse rendre le trajet le plus agréable possible, dans un milieu serein, dans la bienveillance. Et qu'après, il fallait passer le relais. » Pour autant, ça ne l'a pas découragée... « J'ai travaillé

pour l'enseignement ordinaire et le spécialisé. Un jour, on m'a demandé si je ne souhaitais pas retourner dans l'enseignement ordinaire. J'ai dit non. Et j'ai ajouté que le jour où je serais lassée, ce qui, pour moi, était inenvisageable, je préférerais encore aller charger des colis dans un avion. »

## AU CŒUR DE L'HUMAIN

Ses années de terrain, E. Lambert les met aujourd'hui à profit au sein du bureau régional, « l'envers du décor », comme elle dit ! Au sein d'une équipe de 4 personnes dédiées à l'encadrement : « 200 agents d'accompagnement dépendent de ce bureau. Outre les nombreuses tâches administratives que nous effectuons chaque jour, nous sommes là aussi pour les écouter, les aider à réagir face à certaines situations. » Son expérience constitue alors un précieux atout.

Après 5 ans, les agents d'accompagnement ont l'opportunité de passer en contrat à durée indéterminée (CDI). Durant les 2 mois de vacances, ils ont 15 jours d'activités proposées par le SPW ou 15 jours de





© SPW

formation. Par exemple, la gestion du stress et des conflits. « Ces formations nous aident beaucoup. Ce sont aussi de vrais moments d'échanges avec des collègues d'autres bureaux. »

E. Lambert regrette néanmoins l'absence de formation initiale : « Je reçois régulièrement des appels d'accompagnatrices complètement démunies, ne sachant comment réagir face à un problème... Actuellement, il faut avoir un CDI pour aller en formation. Et la seule formation obligatoire concerne les droits de l'enfant. On devrait pouvoir bénéficier d'une formation de base. Par exemple, en matière de secourisme. » Une formation qui devrait être mise en œuvre dans un avenir proche.

#### DIFFICILE, MAIS NÉCESSAIRE

E. Lambert évoque aussi la durée de certains trajets : « Il arrive que des élèves passent 4 heures par jour dans le car. C'est très long ! On est en train de restructurer les circuits, mais c'est compliqué car il faut tenir compte de la disponibilité des bus et des chauffeurs. »

Même si le transport scolaire est perfectible, elle souligne pourtant sa nécessité : « Sans lui, beaucoup de ces enfants ne seraient pas scolarisés, ou pas tous les jours. Or l'école est très importante pour eux. Ils sont d'ailleurs le plus souvent heureux d'y aller, c'est leur bulle d'oxygène, un exutoire. »

Pour elle, il est fondamental d'adopter les mêmes valeurs que celles défendues par l'école : « Ces enfants ont particulièrement besoin de cadre et de structure. Il faut des règles identiques dans le bus et en classe. Et être clair sur ce qui peut ou non se faire durant le trajet. »

Mais, ce qui reste le plus important, à ses yeux... « Montrer de la bienveillance, être autonome et faire du cas par cas. Connaître chaque enfant, son histoire, son parcours. Il faut s'adapter aux faiblesses de l'un, aux richesses de l'autre, respecter les différences culturelles. Et c'est ça aussi qui, humainement, n'est pas facile. Je pense très sincèrement que si on n'est pas dans l'empathie et la bienveillance, on doit changer de métier. »



© Dessins Blatte

## En bref

# 748

agents d'accompagnement  
titulaires

# 24 500

élèves

# 960

circuits

# 1

bureau central

# 6

bureaux régionaux



## LE SUPPORT DES BUREAUX

Les agents d'accompagnement sont encadrés, sur le terrain, par l'un des 6 bureaux régionaux du Transport scolaire (Brabant wallon, Charleroi, Mons, Liège-Verviers, Luxembourg et Namur).

Ces bureaux remplissent chaque jour une foule de tâches administratives liées à ce personnel très particulier : affectations, prestations, droit aux chèques-repas, absences, changements de circuits, remplacements, formations, suivi des plaintes, entretiens de fonctionnement... Ce sont eux aussi qui assurent la fourniture et le suivi du matériel nécessaire à l'exercice de la fonction (chaussures, chasuble fluorescente, GSM de service...). Et durant les 2 mois de vacances, ils préparent l'année scolaire suivante : nouveaux dossiers, avis de sortie...

En outre, chaque bureau régional assure l'engagement de ses agents d'accompagnement. La plupart ont un contrat à durée déterminée (CDD), de septembre à juin. Il faut donc envoyer les offres d'emploi au Forem, recevoir les candidats et opérer la sélection. Bref, de véritables petits bureaux de ressources humaines.

## LE POINT DE VUE D'UNE MAMAN

**« C'est bien simple, sans le transport scolaire, mon fils n'irait pas à l'école, car notre situation ne nous permet pas de le conduire. La présence d'un accompagnateur nous rassure, on sent que c'est bien organisé. J'ai pu le constater lorsqu'il s'est fait exclure du car en raison de son mauvais comportement. Il a des difficultés à respecter les règles de vie ensemble. Nous avons pu rencontrer des représentants du SPW pour essayer de trouver une solution et j'ai apprécié leur bienveillance. Mon fils a bien pris conscience de l'importance de respecter les règles pour la sécurité de tous et a pu rapidement reprendre le car avec des solutions adaptées. Depuis, il a un comportement exemplaire. »**

# « La qualité de vie des enfants est primordiale ! »

AU SUD-EST DE WAVRE, L'ÉCOLE LES MOINEAUX OFFRE À SES 49 PETITS PENSIONNAIRES, ÂGÉS DE 5 À 13 ANS, UN CADRE CHARMANT ET VERDOYANT. POUR S'Y RENDRE, 42 D'ENTRE EUX BÉNÉFICIENT AU QUOTIDIEN DU TRANSPORT SCOLAIRE. THOMAS PIETQUIN, LEUR DIRECTEUR, NOUS EN PARLE.

**À** quelques kilomètres de la cité du Maca, au sommet d'un chemin parsemé de pavés, la petite école Les Moineaux se dévoile. Le soleil et les sourires des enfants illuminent ce début d'après-midi. T. Pietquin nous accueille. L'homme en impose. Par sa carrure, sa posture, son assurance. Sa bienveillance aussi. Derrière ses lunettes, le regard attendri qu'il porte sur « ses 49 gamins » en dit long sur l'importance qu'il accorde aux relations humaines. Et à l'humain, plus particulièrement.

*« Les Moineaux, c'est une école fondamentale "spécialisée", précise-t-il d'emblée. Ici, on dit que c'est l'école qui est spécialisée, pas l'enseignement, pour éviter aux enfants d'avoir une étiquette. Elle accueille des enfants qui ont des difficultés à s'adapter à l'enseignement "ordinaire" à cause de problèmes de comportement (type 3). Nous avons une classe de maternelle et cinq de primaire. Nous détachons également des professeurs auprès d'enfants de l'enseignement dit ordinaire, qui montrent des difficultés de comportement de type organisationnel ou pédagogique. Dans l'autre sens, certains de nos enfants parviennent à rejoindre l'enseignement ordinaire. Ce sera le cas, l'année prochaine, pour cinq d'entre eux. Et nous en sommes fiers ».*

## ESSENTIEL, MAIS PERFECTIBLE

Directeur des Moineaux depuis plus de 10 ans, T. Pietquin connaît bien le transport scolaire. La gestion des dossiers administratifs (demandes, inscriptions, dérogations...) occupe une grande part de son travail durant les deux premiers mois de chaque année scolaire. 5 bus prennent en charge, matins et soirs, 42 de « ses » enfants. Deux bus pour Bruxelles, deux autres pour le sud et l'est du Brabant wallon, le dernier pour Gembloux.

Quand on lui demande ce qu'il pense du transport scolaire, il répond sans ambages : *« Il est essentiel, mais largement perfectible. C'est un service gratuit pour les enfants de l'enseignement spécialisé. C'est censé les aider, leur faire plaisir. Or, il y a des trajets qui durent des plombes ! J'ai des gamins qui sont pris à 6 heures 18 à Perwez, à 15 kilomètres d'ici, et qui arrivent ici à 8 heures 50 parce que le circuit fait près de 110 kilomètres. Imaginez, en voiture, c'est maximum 20 minutes... C'est vraiment trop long ! »*

Pour lui, les liens avec les parents et avec tous les partenaires de l'école sont essentiels : *« Cette collaboration et ce travail de lien sont très importants pour garantir la meilleure qualité de vie aux enfants. »*





## L'IMPORTANCE DU LIEN

T. Pietquin insiste également sur la formation du personnel d'accompagnement : « Ils font un boulot compliqué. Il faut donc les aider au maximum et leur offrir un cadre de travail correct. Quand vous avez des gamins d'ici dans un bus, ce n'est pas toujours simple. Ils peuvent, à tout moment, changer de comportement, péter les plombs, vous insulter. Je collabore parce que je sais quels enfants peuvent prendre le bus sans trop de difficultés et ceux qu'il faut tenir à l'œil. Pour que le trajet soit le plus agréable possible, pour tous, il est essentiel qu'il s'inscrive dans la prolongation de ce qui se fait à l'école, qu'il y ait un dialogue continu avec le personnel d'accompagnement. Nous proposons donc à l'accompagnateur ou accompagnatrice un cahier de comportements sur la base de ce qui se fait en classe, pour que les enfants ne soient pas déstabilisés. Car il faut de la cohérence. Pour moi, l'idéal pour les accompagnants, c'est d'en savoir le plus possible sur les enfants, leurs difficultés, leur environnement. Pourquoi ne pas envisager un stage d'immersion de 2-3 jours au sein de l'école ? Ça créerait du lien avec les enfants. »

T. Pietquin évoque également l'importance de l'accueil. « C'est primordial ! C'est sans doute le plus important ! Il faut savoir que 20 de nos enfants viennent d'un internat. Et donc, le premier vrai contact humain qu'ils ont le matin, c'est avec l'accompagnateur ou l'accompagnatrice scolaire. C'est souvent la course pour qu'ils soient prêts : boîte à tartine, déjeuner, lavage des dents, des mains... Et le premier moment où ils peuvent véritablement se poser et s'asseoir, c'est dans le bus ! »

Bien qu'il soit perfectible, le transport scolaire n'en demeure pas moins un rouage essentiel dans la vie de l'école. « C'est bien simple, sans lui, le niveau de vie des familles d'ici ne permettrait pas que leurs enfants viennent chez nous. C'est aussi un apprentissage de vie pour eux. Ils apprennent à vivre en communauté, à respecter les personnes qui les accompagnent. J'aime aussi l'idée que nos enfants partagent le bus avec ceux de "l'école d'en bas", porteurs d'un lourd handicap mental (type 2). Pour créer du lien ! » Encore ce lien...

Le lien, ce petit mot qui prend tout son sens quand on évoque ce service public dans ce qu'il a de plus noble pour la qualité de vie de celles et ceux qui l'exercent ou qui en bénéficient.



## AUDREY REYNDERS, DIRECTRICE DE L'ÉCOLE LA MARELLE À AMAY

« Voilà 8 mois que je dirige cette école maternelle et primaire d'enseignement spécialisé. Nous avons 176 enfants, de 3 à 13 ans, présentant un retard scolaire léger, modéré ou sévère, ou des troubles cognitifs, des troubles de déficit de l'attention avec ou sans hyperactivité, ou encore des enfants autistes ou atteints de trisomie. Le transport scolaire fait intrinsèquement partie de leur vie scolaire. Trois quarts de nos enfants sont pris en charge dans un rayon de 20 km. 12 cars arrivent chaque matin et les ramènent après l'école. Et je peux vous dire que sans eux, il n'y aurait pas d'école. »

EN SAVOIR PLUS SUR LES  
CONDITIONS DU DROIT AU  
TRANSPORT SCOLAIRE :  
PORTAIL MOBILITÉ

Une brochure d'informations  
pratiques y est disponible en  
téléchargement.





# De la Wallonie à la France

PROPOS RECUEILLIS PAR JACQUES MOISSE

CLAUDE FROIDMONT, PROFESSEUR DE LYCÉE À TALENCE (SUD DE BORDEAUX), PUBLIE SON 4<sup>E</sup> ROMAN, « DOMMAGE QU'ELLE SOIT SI GROSSE », AUX ÉDITIONS DEVILLE. CE ROMAN S'INSCRIT DANS LA VEINE DES PRÉCÉDENTS EN CE QU'IL CONSACRE LA PRIMAUTÉ À L'ÉCRITURE ET AU LIVRE, ET NOUS FAIT DÉCOUVRIR DES PERSONNAGES TRÈS SINGULIERS...

**O**riginaire de la banlieue liégeoise, Claude Froidmont exprime à la fois la nostalgie d'un temps où les livres, l'art et la culture semblaient pouvoir changer le monde, et un secret espoir qu'il pourrait encore en être ainsi...

**VLW - DIT UN PEU BRUTALEMENT, QUI ÊTES-VOUS, CLAUDE FROIDMONT ?**

**CF** - Froidmont est mon nom de plume. Je suis né à Rocourt, près de Liège, au début des années 60 ; mais je vis depuis 1989 en Gironde, où je suis professeur de Lettres en lycée. « Dommage qu'elle soit si grosse... » est mon 4<sup>e</sup> roman, publié chez Deville, jeune maison d'édition bruxelloise, née il y a peu et qui est très bien diffusée dans la francophonie.

**VLW - C'ÉTAIT UNE VOLONTÉ DE VOTRE PART ?**

**CF** - Oui, je suis de ces écrivains qui n'écrivent pas que pour eux, mais au contraire pour être lus par le plus grand nombre de lecteurs ; il était donc nécessaire de pouvoir diffuser ce roman au maximum.

**VLW - SUR LE PLAN DE L'IDENTITÉ, VOUS SENTEZ-VOUS FRANÇAIS MAINTENANT, APRÈS AUTANT D'ANNÉES VÉCUES EN FRANCE ?**

**CF** - Plus le temps passe et moins je me sens français. Il y a comme une boucle qui fait revenir la Wallonie de manière récurrente à travers des images et des amitiés, voire des produits dont le goût pourrait me manquer (je suis un fan absolu des épices de la sauce Miracoli, du saucisson d'Ardenne et des Chokotoffs !)

VIVRE LA WALLONIE

26



**FF**  
**POUR MOI, L'IMPORTANT, C'EST DE PARTAGER MON UNIVERS AVEC LE LECTEUR, LE FAIRE RÉFLÉCHIR, SOURIRE, L'ÉMOUVOIR.**



### VLW - MAIS VOUS ÊTES DE NATIONALITÉ FRANÇAISE AUJOURD'HUI ?

**CF** - *Oui, en effet, je devais absolument être naturalisé pour passer le concours de recrutement de l'Éducation nationale. J'en ai été très heureux parce que j'avais mal vécu ce que l'on appelle la « belgitude ». Je pensais m'en être débarrassé et j'avais raison car, plus le temps a passé, et plus je me suis senti liégeois et wallon...*

### VLW - CE NE DOIT PAS ÊTRE SI FACILE QUE CELA À VIVRE, ALORS... ?

**CF** - *Vous avez raison, on est comme coupé en deux, un pied ici et un autre là ; une part de soi dans un pays et une autre dans l'autre... C'est ce que vivent, je pense, tous les exilés, tous les déracinés. Et un écrivain, vous savez, il est déjà comme exilé du monde, parce qu'il vit, dans son for intérieur, un univers fort qui tient parfois lieu de monde... Cela dit, on s'étonne soi-même de la prégnance de nos racines, du retour des parfums, des paysages, des impressions.*

### VLW - OUI, D'AILLEURS, VOTRE ARRIÈRE-SALLE DE CAFÉ, DANS LE LYONNAIS, RESSEMBLE FURIEUSEMENT À L'ENDROIT OÙ SE RÉUNISSAIENT DES MEMBRES D'UN PARTI POLITIQUE DANS UNE MAISON DU PEUPLE...

### JE NE VOUDRAIS PAS JOUER LES CHAUVINS, MAIS QUE VOUS APPORTE VOTRE PART WALLONNE ? EN QUOI VOUS SENTEZ-VOUS ENCORE TELLEMENT D'ICI PENDANT QUE VOUS VIVEZ LÀ ?

**CF** - *Bordeaux n'est pas Paris, qui n'est ni Tours ni Limoges... On ne mange pas la même chose dans le Sud-ouest que sur la côte catalane. C'est un grand pays, extrêmement diversifié, mais qui a tout de même une unité, cette « certaine idée » dont parlait De Gaulle. De cela, je me sens proche : la République, une certaine inscription dans l'Histoire, une langue, plus encore.*

### VLW - ET VOTRE DIMENSION WALLONNE ?

**CF** - *Né dans un petit pays et, qui plus est, quand on se sent plutôt d'une région que d'un drapeau, on est plus enclin à l'humilité, à ne pas se croire le*

*centre du monde, à ne pas se regarder dans la glace en se trouvant très beau, avec la grande illusion de se croire un élément moteur de l'Histoire qui se fait...*

### VLW - ET IL Y A DE TOUT CELA DANS VOS LIVRES ?

**CF** - *Oui, je le crois. Le premier, « Chez Mauriac à Malagar », raconte ce choc - culturel, social, politique, philosophique - d'un petit Liégeois débarquant, et vivant, dans la grande maison girondine d'un prix Nobel de littérature. Le deuxième, sous le titre « Perversus ou l'histoire d'un imprimeur liégeois au temps des Lumières », tente de retracer le contexte, à Liège et à Paris, qui verra naître « L'Encyclopédie » de Diderot et d'Alembert.*

### VLW - LE TROISIÈME, M'AVIEZ-VOUS DIT UN JOUR, ROMPT AVEC CES DEUX-LÀ, NON ?

**CF** - *Oui, justement, il illustre plus encore que les deux autres nos échanges : c'est une tentative, plus intériorisée celle-là, de bilan d'un Wallon vivant en France, mais qui, à cause d'une crise personnelle, va reconsidérer son rêve et ses mythes, ses idéaux, pour s'en inventer d'autres ; son titre, « Je viendrai à Montréal », laissant assez deviner, je pense, de quoi il s'agit.*

### VLW - ET LE DERNIER ?

**CF** - *C'est toujours celui auquel on tient le plus, notre dernier enfant. C'est l'histoire d'un marginal qui, pour des raisons très personnelles l'excluant de la société, ne vit que par et pour les livres, en les lisant, en les écrivant, avec, chevillé au corps et à l'âme, un idéal politique fort, auquel il rêve de donner toutes ses forces de créateur.*

### VLW - AVEZ-VOUS BEAUCOUP DE MANUSCRITS DANS VOS TIROIRS ?

**CF** - *Quelques-uns, oui ; l'écriture est pour moi une activité naturelle, simple, fluide. Quand je suis en train d'écrire, je ne vois pas passer les heures, j'adore créer et jouer avec des personnages, qui sont parfois mon reflet et parfois son opposé.*

### VLW - PEUT-ON SAVOIR DE QUOI TRAITERAIT VOTRE PROCHAIN ROMAN ? QUEL SERAIT VOTRE RÊVE D'ÉCRIVAIN ?

**CF** - *Je veux d'abord faire exister ce 4<sup>e</sup> roman, qu'il soit davantage connu et donc que je sois davantage lu ; parce que, pour moi, l'important, c'est de partager mon univers avec le lecteur, le faire réfléchir, sourire, l'émouvoir. Mon rêve, c'est donc de grandir en notoriété.*

### VLW - C'EST TOUT CE QU'ON VOUS SOUHAITE !

Merci Claude Froidmont

**CF** - Merci à vous.



### AUX LECTEURS QUI VOUDRAIENT DÉCOUVRIR CLAUDE FROIDMONT...

Ses romans sont disponibles dans les librairies de Wallonie.

Plus d'infos sur [claudefroidmont.com](http://claudefroidmont.com)



# Ardenne Cyclo

RESPECT DE LA NATURE, DÉCOUVERTE DU PATRIMOINE, GAIN DE TEMPS ET D'ÉNERGIE... EN WALLONIE, LE VÉLO A LE VENT EN POUPE ! RÉPONDANT À UNE DEMANDE CROISSANTE D'ITINÉRAIRES DE QUALITÉ, LE PROJET INTERREG ARDENNE CYCLO ENTAME SA DERNIÈRE LIGNE DROITE. SON OBJECTIF : L'OUVERTURE, CET AUTOMNE, DE DEUX NOUVELLES VÉLOROUTES TOURISTIQUES ET TRANSFRONTALIÈRES.

© Reed - Jérôme Silvere

**VÉRONIQUE BINET**

Depuis quelques années, le tourisme à vélo connaît un essor exceptionnel en Europe :

**2,3**  
milliards de séjours et  
**44**  
milliards € de chiffre d'affaires.



Le projet Ardenne Cyclo est financé par le programme de coopération transfrontalière Interreg France-Wallonie-Vlaanderen. Ses 27 partenaires comptent le SPW, des communes, des intercommunales et des opérateurs touristiques. Son budget total est de 4 340 000 € financés à 50 % par les fonds européens Interreg V et à 50 % par les fonds régionaux et locaux.

Infos : <https://interreg.visitardenne.com>

**C**heminant entre la Wallonie et la France, les 2 véloroutes créées dans le cadre d'Ardenne Cyclo se composent de pistes cyclables, de routes peu fréquentées et de chemins bucoliques. Cet ambitieux projet s'est concentré sur les infrastructures des parcours, leur balisage et la pose de panneaux d'information. En effet, 9 sections ont dû être aménagées, et de multiples points noirs, résorbés : rénovation ou création d'ouvrages d'art, extension de voies vertes, réouverture d'un tunnel ou aménagements de nouvelles pistes cyclables. Au final, et pour le plus grand plaisir des cyclistes, ce seront **2 nouveaux itinéraires transfrontaliers** dotés de panneaux d'information et balisés dans les deux sens qui seront inaugurés cet automne.

## CAPITALISER SUR UN TOURISME EN PLEINE EXPANSION

Le projet Ardenne Cyclo s'appuie sur l'essor exceptionnel du tourisme à vélo et sur l'augmentation d'une clientèle européenne, pour créer deux itinéraires greffés sur l'EuroVelo 5 et la Meuse à vélo (EuroVelo 9), des circuits déjà bien connus des amoureux de la petite reine. Leur caractère transfrontalier et la notoriété dont jouit l'Ardenne en matière de tourisme assurent au projet un gros potentiel économique.

Audrey Robert, chargée du projet pour Idelux Projets publics souligne : « Ces 2 itinéraires sont conçus pour attirer un public international, mais également wallon. Ils répondent à une demande croissante de circuits touristiques de qualité, permettant de plonger au cœur d'un patrimoine naturel exceptionnel. »



- La **Véloroute Centre Ardenne** désigne un premier itinéraire linéaire de 110 km reliant les EuroVelo 5 et 19 entre Sainte-Ode (province de Luxembourg) et Douzy (département des Ardennes).
- Au départ de Monthermé, la **Véloroute Lesse et Semois** est une boucle de 170 km qui suit la Meuse et traverse la frontière à Givet pour rejoindre la Semois et continuer le long de la Semoy, de Hautes-Rivières à Monthermé.



© Olivier Gilgean



© Frédéric Pauwels

ÉVELYNE DUBUISSON

# Par-delà ces regards

C'EST LE TITRE D'UNE EXPOSITION QUI METTRA EN AVANT, EN NOVEMBRE PROCHAIN, UN MÉTIER DIFFICILE ET MÉCONNU DU GRAND PUBLIC, CELUI DE FOSSOYEUR. UN MÉTIER POURTANT ESSENTIEL, QUI TOUCHE À LA MORT, AU DEUIL... MAIS AUSSI AU RECUEILLEMENT ET AUX VIVANTS.



**X**avier Deflorenne (SPW Intérieur et Action sociale), le « Monsieur cimetière de la Région wallonne », a invité deux photographes professionnels, Olivier Gilgean et Frédéric Pauwels, à croiser leur propre regard avec celui des agents communaux confrontés à la réalité de l'après-vie. Cette exposition rassemble leurs travaux en grands formats. Elle sera ponctuée de panonceaux poétiques de l'écrivain Otto Ganz.

Une attention toute particulière est accordée à l'exhumation : une mission importante dans la gestion des cimetières, menée par les fossoyeurs afin d'assurer la rotation légale des emplacements funéraires. Dès 2013,

une formation spécifique a d'ailleurs été mise en place concernant les techniques d'exhumation ; dispensée par Xavier Deflorenne, elle compte une journée théorique et une journée pratique sur le terrain communal.

Nul auparavant n'avait eu cet accès aux coulisses particulières de ce métier. Cette exposition inédite a notamment pour objectif de conscientiser la population et les élus locaux à une réalité délicate mais nécessaire... Pour aller au-delà du premier regard !

### Infos pratiques :

**Où ?** À La Nef de l'Espace culturel d'Harscamp, rue Saint-Nicolas, 5000 Namur

**Quand ?** Du 10 au 27 novembre 2022  
**Accès GRATUIT**

### LE SAVIEZ-VOUS ?

Au sein du Service public de Wallonie (SPW Intérieur et Action sociale), la cellule de Gestion du patrimoine funéraire est chargée de mettre en place et de diffuser une politique de gestion dynamique du patrimoine funéraire en liant les approches économique, de service à la population et de service aux communes par la préservation qualitative des sites funéraires anciens et futurs. La cellule prodigue des conseils aux pouvoirs locaux, soutient la mise en place et l'accompagnement des conseils consultatifs communaux pour la gestion des cimetières, apporte un appui juridique et technique aux autorités de tutelle et un appui scientifique dans le cadre de programmes de formation aux métiers spécifiques (fossoyeurs). Enfin, elle gère les appels à projets pour la mise en conformité et l'embellissement des cimetières.

# Journées du patrimoine 2022

Chaque année, elles proposent au grand public de découvrir gratuitement le patrimoine wallon. Ces 10 et 11 septembre 2022, les liens entre l'innovation et le patrimoine seront mis à l'honneur.

Ce thème recouvre trois grandes catégories : l'innovation à travers le temps, l'innovation au service de la connaissance, de la conservation et de la restauration du patrimoine, et l'innovation au service de la découverte du patrimoine et de sa mise en valeur.

Nouveauté cette année : même si un thème annuel reste proposé, l'adéquation de l'activité avec celui-ci n'est plus obligatoire. L'ensemble du patrimoine sera donc ouvert lors des Journées du patrimoine !

Infos : [www.journeesdupatrimoine.be](http://www.journeesdupatrimoine.be)

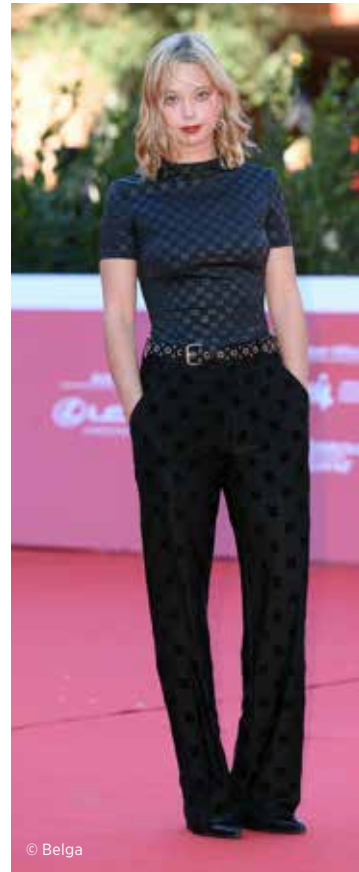




© Chapelle © MF

## **Stéphanie Huang et son violoncelle ont séduit le public**

EN JUIN DERNIER, LA JEUNE BELGE A VU SON TRAVAIL ET SON TALENT RECONNUS LORS DE L'ÉDITION VIOLONCELLE DU CONCOURS REINE ÉLISABETH. LA MUSICIENNE DE 25 ANS, QUI FIGURAIT PARMIS LES FINALISTES DE L'ÉDITION 2022, S'Y EST EN EFFET VU DÉCERNER, ÉGALEMENT, LES PRIX DU PUBLIC (PRIX MUSIQ3 ET PRIX CANVAS-KLARA).



© Belga

VIVRE LA WALLONIE

30

**C**'est dans sa famille, du côté de Montigny-le-Tilleul, qu'a débuté le parcours musical de Stéphanie Huang, il y a 22 ans. Avec un père violoniste et une mère violoncelliste, la petite fille a tout naturellement, comme sa sœur aînée, adopté l'archet très jeune. Après avoir essayé le violon dès l'âge de 3 ans, elle se tourne rapidement vers le violoncelle. Elle ne l'abandonnera plus jamais.

Depuis ses débuts au Théâtre royal de la Monnaie de Bruxelles, à l'âge de 12 ans, Stéphanie Huang a enchaîné les concerts et les concours. Derrière les récompenses obtenues, il y a des années de pratique quotidienne, six heures de répétition par jour, et un parcours qui, depuis ses débuts avec sa mère, l'a menée du Koninklijk Conservatorium de Bruxelles au Conservatoire national supérieur de Musique et de Danse de Paris, où elle

a décroché ses Masters de Musique de chambre et d'artiste. Après son Master, la violoncelliste a réussi, en 2020, le concours d'entrée à la Chapelle musicale Reine Élisabeth ; elle est désormais résidente de la Chapelle à Waterloo et s'y consacre à la musique.

## **Les pongistes malonnoises réalisent le doublé !**

**L**a première équipe féminine de tennis de table de Malonne, composée de cinq jeunes joueuses namuroises et d'une joueuse russe, s'est brillamment illustrée au terme de la saison 2021-2022. Elle a, en effet, réussi un remarquable exploit : celui de décrocher non seulement le titre de championne de Belgique en Superdivision, mais aussi la coupe de Belgique en remportant la finale face à Anvers par le score de 4-3. Un doublé historique pour le club malonnois et une magnifique histoire pour le trio Éloïse, Estelle et Margaux ! Ensemble, les trois pongistes ont fait toutes leurs classes au TT Malonne. Elles ont franchi, en une dizaine d'années, tous les paliers (divisions provinciales, régionales, nationales) pour arriver en Superdivision !

**De gauche à droite : Olga Mikhaylova, Margaux Tschirr, Éloïse Duvivier, Estelle Duvivier, Natacha Koszulap et Candice Lardinois © TT Malonne**



## Sophie Breyer, Prix d'interprétation du Festival international du film de Mons

**D**écouverte dans la série belge *La Trêve*, où elle incarnait la fille de l'inspecteur Yoann Peeters, cette jeune comédienne liégeoise a également joué dans la série *Laëtitia*, de Jean-Xavier de Lestrade, diffusée sur la chaîne publique française. On l'a retrouvée, plus récemment, dans la série *Baraki*, disponible sur une célèbre plateforme de *streaming*.

Changement de format avec le long métrage *La Ruche*, du réalisateur namurois Christophe Hermans, et pour lequel Sophie Breyer a été récompensée par le Prix de la Meilleure interprétation au 37<sup>e</sup> Festival international du film de Mons. Ce film raconte l'histoire d'Alice, une mère bipolaire vivant entourée et couvée par ses 3 filles dans un appartement dont elle sort rarement. Sophie Breyer y interprète le rôle d'une de ses filles, Marion. Pour sa performance dans ce drame familial, elle a également reçu le prix Rising Star lors de la 16<sup>e</sup> édition du Festival international du film de Rome.

## Arnaud de Lie, le nouveau prodige du cyclisme wallon



© Belga

**P**our sa première année en tant que professionnel, ce jeune belge d'à peine 20 ans a réussi une entrée très remarquée dans le peloton. Sprinteur de l'équipe Lotto Soudal, il a en effet signé un nombre impressionnant de succès depuis le début de la saison.

Né le 16 mars 2002, Arnaud de Lie voue au vélo une véritable passion depuis ses 7 ans. C'est avec le VTT qu'il connaît ses premiers succès. Inspiré par ses idoles Maxime Monfort ou encore Philippe Gilbert, il se lancera ensuite sur la route, dès l'âge de 11 ans, abandonnant progressivement le VTT et espérant devenir professionnel un jour. Il réalise ce rêve cette année, en signant un contrat professionnel au sein de l'équipe World Tour Lotto-Soudal.

Surnommé « le Taureau de Lescheret », en raison de ses origines (hameau de Vaux-sur-Sûre en province de Luxembourg), Arnaud de Lie déclare se sentir en pleine forme et heureux de pouvoir s'appuyer sur une équipe solide. De quoi être optimiste pour l'avenir de ce jeune coureur wallon, dont les nombreuses qualités et le jeune âge sont loin d'être passés inaperçus, même au-delà de la Belgique !

## Arnaud Delvenne : 1<sup>er</sup> finaliste belge de Top Chef

**C**e Liégeois de 36 ans s'est hissé en finale de la 13<sup>e</sup> édition de *Top Chef*, l'émission culinaire diffusée en France et en Belgique, devenant ainsi le 1<sup>er</sup> finaliste belge depuis le début du concours (2010). Lors de la grande finale, il a présenté un menu 100 % belge, ravissant les papilles des plus grands chefs. Durant les semaines précédentes, il avait largement fait allusion à la cuisine de son pays natal. Même s'il n'a pas remporté le concours, il a marqué les esprits par son talent, mais aussi par son fair-play et sa sympathie.

Originaire de Xhendremael, il a fréquenté les écoles hôtelières de Spa et de Namur avant d'occuper de nombreux postes dans le secteur de la restauration, du *Fast food* au menu gastronomique, en passant par la cuisine dans des collectivités, principalement dans la région liégeoise.

Aujourd'hui, notre compatriote entame un nouveau challenge, puisqu'il a ouvert un restaurant appelé *Nono* (surnom donné par sa maman décédée, qui l'a toujours soutenu). Il y sert « une cuisine généreuse sincère et light », faite de produits frais travaillés à l'italienne.



© Belga





ÉVELYNE DUBUISSON  
ET VÉRONIQUE BINET

# Visite en Hesbaye liégeoise

CETTE NOUVELLE DESTINATION NOUS EMMÈNE EN PROVINCE DE LIÈGE, ET PLUS PRÉCISÉMENT EN HESBAYE. CE TERRITOIRE RURAL AUTHENTIQUE, PARMIS LES PLUS FERTILES D'EUROPE, EST SURNOMMÉ « LE GRENIER À BLÉ DE LA BELGIQUE ».

Musée de la Boîte en fer blanc lithographiée, à Hannut © J.-C. Dubois

**D**es champs à perte de vue, des découvertes surprenantes et savoureuses, un voyage dans le temps et des loisirs pour tous les goûts vous y attendent !

## INSOLITE !

Pour la première fois dans notre pays, un espace complètement dédié aux insectes a ouvert ses portes au public. À Waremme, Hexapoda, le seul insectarium de Wallonie, vous fait découvrir le monde fascinant des insectes à travers une cinquantaine de modules didactiques, un incroyable jardin, plusieurs dizaines d'insectes vivants, des centaines de spécimens naturalisés et une serre à papillons et insectes indigènes.

Dans un autre registre, le musée de la Vie d'Autrefois et du Tarare, à Lincent, vous plonge dans la vie quotidienne d'il y a 100 ans ! Dans la cuisine de Clémentine, découvrez comment cuisiner, faire le pain, lessiver avant l'électricité... À côté, découvrez un magasin tout en vrac, un pharmacien préparant ses remèdes et une classe de jadis avec son matériel et ses bancs en bois.

Une incroyable collection de boîtes en fer blanc vous attend au musée de la Boîte en fer blanc lithographiée, à Hannut. Buxidaferrophile, Yvette Dardenne collectionne les boîtes métalliques illustrées : près de 60 000, originaires de tous les continents ! Commencé par hasard, ce hobby s'est transformé, au fil des années et des acquisitions, en une passion dévorante dont témoigne le *Guinness Book des records*. Aujourd'hui, l'imposant patrimoine représente véritablement un pan de l'Histoire, par les sujets, les formes diverses ou l'utilisation qui en était faite, du XIX<sup>e</sup> siècle à nos jours.

Situé au cœur de la Hesbaye, à Faimés, près de Waremme, se trouve le Golf Champêtre de la Croix de Mer : un parcours de 16 trous d'une superficie de 20 ha de prairies, au milieu des bovins « Blanc Bleu Belge » et des chevaux de la ferme.



© CGT - Alraud Siquet - Le Vieux Hanefte

## Infos :

**Maison du tourisme  
Terres-de-Meuse  
Quai de Namur 1, 4500 Huy  
+32 (0)85 21 29 15  
www.terres-de-meuse.be**





Belgian owl©Ju On The Road



Safran de Cotchia©Eric Léonard

### DE QUOI RÉVEILLER VOS PAPILLES !

Le meilleur *single malt whisky* d'Europe est wallon et originaire de Fexhe-le-Haut-Clocher ! Belgian Owl produit un *single malt whisky* 100 % wallon, distillé dans des alambics d'origine écossaise datant de 1898. Ce whisky est réalisé à partir d'orge issue du commerce équitable et cultivée localement. Étienne Bouillon, maître distillateur, et son équipe vous proposent une visite guidée depuis la terre de culture de l'orge jusqu'à la dégustation.

Première safranière professionnelle de Belgique, le Safran de Cotchia, à Wasseiges, produit un safran à l'arôme particulier grâce au sol limoneux de la Hesbaye. Reconnu par la Région wallonne comme centre de référence et d'expérimentation, il propose à la vente des pistils de safran et un vaste choix de produits dérivés allant de la confiture au Gin.

Enfin, si vous souhaitez faire une pause, *Le Vieux Haneffe*, labellisé *Bistrot du terroir*, vous accueillera dans sa bâtisse du XIII<sup>e</sup> siècle, implantée au cœur du village de Haneffe.

### L'église Saint-Christophe à Racour

Cette magnifique église gothique, construite en quartzite d'Overlaar, pierre de Gobertange et tuffeau de Lincent, se distingue par son impressionnante tour-porche carrée de 33 mètres de haut (XIV<sup>e</sup> siècle). On y admirera aussi une statue géante en bois polychrome de Saint Christophe, de 2,95 mètres de haut (XIII<sup>e</sup> siècle), des fonts baptismaux du XV<sup>e</sup> siècle et un autel baroque, aujourd'hui restauré. Elle est classée au Patrimoine depuis 1943.



© MT Terres de Meuse

### Plopsaqua (Hannut-Landen)

Laissez-vous enchanter par le tout nouveau parc à thème aquatique de Plopsa : Plopsaqua Hannut-Landen ! Êtes-vous prêt pour une journée pleine d'amusement aquatique, de toboggans et d'aventures inoubliables ? Car Maya l'Abeille et Bumba sont impatients de vous emmener dans un voyage aventureux à travers leur monde magique de fleurs et de cirque.



© Plopsaqua



© CGT - Arnaud Siquet

### Château de Waleffe (Faimés)

Dans le plus pur style classique, le château de Waleffe est classé patrimoine exceptionnel de Wallonie. La décoration intérieure et le mobilier, classés eux aussi, s'inspirent du goût du XVII<sup>e</sup> siècle. Le parc actuel du château a été réaménagé au XIX<sup>e</sup> siècle à l'emplacement de magnifiques jardins à la française du XVIII<sup>e</sup> siècle.



# Randos

## Plongée dans les zones humides avec la promenade du Wachnet

Cette balade très facile, qui part de Waremme, se compose de plusieurs circuits qui s'emboîtent. Vous y découvrirez des pistes et caillebotis aménagés au cœur d'une zone humide de grand intérêt biologique et des plateformes donnant sur des étangs grouillant de vie ! Grenouilles, oiseaux, libellules et flore très colorée en été, ce circuit de 2,7 km offre une véritable plongée au cœur d'une nature sauvage...



Réserve naturelle de Hollogne-sur-Geer © Ju On The Road

## Découverte de la campagne hesbignonne avec la promenade de la Dicque

Au départ de Donceel, les chemins creux et sentiers de ce circuit de 6 km vous feront découvrir les campagnes hesbignones, le patrimoine rural du village de Haneffe et quelques jolies fermes typiques de la région. Petit plus : les nombreuses informations sur la faune et la flore, grâce au parcours didactique intégré à l'environnement de cette belle balade.



Balade des Chevées © Alain François

## Aux sources du Geer avec la balade des Chevées

Depuis Lens-Saint-Rémy (Hannut) et sur presque 6 km, chemins et petites routes parcourent la zone humide où naissent les sources du Geer. Ils offrent également un riche patrimoine historique : ne manquez pas l'ancien Carmel à l'architecture prestigieuse, la ferme Milquet, le centre historique de Lens-Saint-Servais, l'ancienne maison communale et l'église Saint-Rémy.

## Rencontre avec la rainette des Marais

À partir de Braives, cette jolie balade de 6 km est facile et idéale par météo estivale. Elle parcourt une magnifique zone humide. Pontons sur étangs, tours d'observation, labyrinthes de saule et fontaine en forme de grenouille qui crache de l'eau feront le bonheur des plus petits !



Balade de la Rainette des marais © Marc Houbart

## Petite boucle nature à vélo

Depuis le parc Hexapoda de Waremme, ce joli circuit vélo de 18 km parcourt la réserve naturelle de Hollogne-sur-Geer : un site construit pour décanter les eaux de lavage des betteraves sucrières, qui présente une mosaïque d'étangs et une faune remarquable. On pourra aussi y voir les ruines de l'ancien château de Hollogne-sur-Geer. La boucle se termine en longeant un ruisseau. C'est aussi l'occasion de visiter le musée Hexapoda, seul musée wallon consacré aux insectes !

## La balade des Grigne-Dints : un circuit VTC tous publics

Ce circuit VTC (Vélo tout chemin) de 39 km tient son nom des têtes de mort aux larges bouches sculptées dans les betteraves par les enfants à la Toussaint ! Au départ de Waremme, il traverse les champs et petits villages hesbignons en direction de Hannut. Manoir et chapelle de Saives, château de Waleffe ou expo RAVeL à Braives sont à découvrir au détour de cette balade tous publics qui se termine par un ravissant sentier le long du Geer.



SPW, *Vivre la Wallonie*, automne 2022

ACHETEZ VOTRE BILLET ≥1M POUR PLOPSAQUA HANNUT-LANDEN OU LES AUTRES PARCS PLOPSA BELGES  
AVEC 5 € DE RÉDUCTION GRÂCE AU CODE PROMO 8061 VIA [WWW.PLOPSA.BE](http://WWW.PLOPSA.BE).

Réduction aussi valable à la caisse contre remise de ce bon. Offre valable jusqu'au 15/07/2024 inclus. Voir conditions : [www.plopsa.be/conditions](http://www.plopsa.be/conditions)



## Tentez votre chance !

### VIVRE LA WALLONIE VOUS OFFRE L'OPPORTUNITÉ DE GAGNER 4 X 4 PLACES POUR LE PARC AQUATIQUE PLOPSAQUA HANNUT-LANDEN

#### QUESTION 1

*Combien de mesures ciblées visant à assurer l'égalité et l'effectivité des droits des personnes LGBTQIA+ adopte la Wallonie ?*

- A. 15
- B. 16
- C. 17

#### QUESTION 2

*Combien d'élèves de l'enseignement ordinaire ou spécialisé se rendent, chaque jour, à l'école grâce au transport scolaire en Wallonie ?*

- A. 25 400
- B. 2 450
- C. 24 500

#### QUESTION 3

*Où se trouve le seul musée wallon consacré aux insectes ?*

- A. À Hannut
- B. À Braives
- C. À Waremme

#### QUESTION SUBSIDIAIRE

*Combien de participations enregistrerons-nous jusqu'au 31 octobre 2022 à 23h59 ?*



#### Comment participer ?

Répondez aux trois questions ci-contre ainsi qu'à la question subsidiaire pour le 31 octobre 2022

Communiquez vos réponses ainsi que vos coordonnées :

— via internet sur [wallonie.be](http://wallonie.be) - rubrique « concours »

— ou par carte postale **UNIQUEMENT** à « Vivre la Wallonie »

Place Joséphine-Charlotte 2, 5100 Jambes

Une seule participation par personne durant toute la durée du concours. Le concours récompensera 4 gagnants. Ils recevront chacun 4 tickets, valables jusqu'au 30/06/2024.



LES GAGNANTS  
DU CONCOURS DU  
N°56 SONT **MR ET  
MME FLAWINE**, de  
Héron.

Les bonnes  
réponses étaient :

**A - B - A**

**5090** participations



## SÉLECTION DE PUBLICATIONS

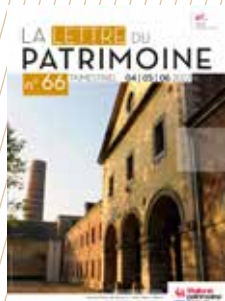
ÉDITÉES PAR LES INSTITUTIONS RÉGIONALES WALLONNES



Découvrir, respirer, savourer... simplement se détendre et flâner un peu... au cœur et aux alentours des 31 plus beaux villages de Wallonie ! Voilà la proposition de cette nouvelle brochure FR/NL qui compile : découverte des 31 villages, 31 balades, patrimoine incontournable, vues inspirantes, informations pratiques...

### **LES PLUS BEAUX VILLAGES DE WALLONIE L'AUTHENTICITÉ À PORTÉE DE MAIN, ÉDITION 2022-2023**

Vous souhaitez vous la procurer ? Rendez-vous dans les Espaces Wallonie ou sur <https://beauxvillages.be> (disponible en version papier moyennant frais de ports ou en téléchargement gratuit).



La *Lettre du patrimoine* est un trimestriel gratuit édité par l'Agence wallonne du Patrimoine (AWaP), qui centre ses informations sur la politique wallonne en matière de monuments, sites et fouilles. Ce périodique met également en lumière les différentes missions patrimoniales attribuées à l'AWaP.

### **VOUS SOUHAITEZ ÊTRE INFORMÉS DE L'ACTUALITÉ DU PATRIMOINE ? ABONNEZ-VOUS À LA LETTRE DU PATRIMOINE**

Vous pouvez vous abonner gratuitement à la publication, en versions papier et numérique, en envoyant une demande à [publication@awap.be](mailto:publication@awap.be) ou par téléphone au 081 23 07 03. Le magazine est également téléchargeable sur le site : <https://agencewallonnedupatrimoine.be/la-lettre-du-patrimoine/>



Depuis ces dernières décennies, les effectifs d'oiseaux associés aux milieux agricoles ont diminué de moitié. Parmi eux, le tarier des prés est particulièrement en danger de disparition en Wallonie. Ce petit oiseau migrateur y niche encore chaque année dans certains prés de fauche de la Haute-Ardenne et de la Lorraine.

### **LE TARIER DES PRÉS, ENTRE NATURE ET AGRICULTURE, 10<sup>E</sup> NUMÉRO DE LA COLLECTION « AGRINATURE »**

Cette publication est disponible en version papier, en français et en allemand (dans la limite des stocks disponibles). Vous pouvez aussi la télécharger en version électronique sur le site : [ediwall.wallonie.be](http://ediwall.wallonie.be) ou par mail via : [ediwall@spw.wallonie.be](mailto:ediwall@spw.wallonie.be).



CertIBEau est garant de votre bonne information, de la sécurité sanitaire de vos installations intérieures en eau et de la préservation de l'environnement. Depuis le 1<sup>er</sup> juin 2021, tous les raccordements à l'eau potable entraînent une certification. Vous construisez ou projetez des travaux, et vous voulez en savoir plus ?

### **CERTIBEAU LA CERTIFICATION « EAU » POUR LES BÂTIMENTS EN WALLONIE**

Commandez les fiches qui vous intéressent (en fonction de vos besoins et dans la limite des stocks disponibles) ou téléchargez-les en version électronique sur le site : [ediwall.wallonie.be](http://ediwall.wallonie.be) ou par mail via : [ediwall@spw.wallonie.be](mailto:ediwall@spw.wallonie.be). Les fiches sont disponibles en français et en allemand.

Rendez-vous sur le site des publications du SPW pour en découvrir d'autres !

[ediwall.wallonie.be](http://ediwall.wallonie.be)

# Une sélection de manifestations

soutenues ou organisées par les institutions wallonnes



## AVERTISSEMENT

Cet agenda n'est pas exhaustif. Il constitue une sélection d'activités organisées ou soutenues par les acteurs publics wallons (Gouvernement, Service public de Wallonie, organismes régionaux d'intérêt public). La rédaction de *Vivre la Wallonie* n'est pas responsable d'éventuelles modifications de dates ou d'autres modalités qui surviendraient. Merci de vous renseigner auprès de l'organisateur au préalable.

## Les Fêtes de Wallonie sont de retour

Elles commémorent la participation des combattants wallons à la révolution belge de 1830 et aux Journées de septembre qui ont chassé les troupes hollandaises de Guillaume d'Orange. Le jour officiel de la fête est fixé au troisième dimanche de septembre. Mais des festivités sont célébrées dans différentes villes wallonnes dès le 2<sup>e</sup> week-end du mois.

### NAMUR

DU 10 AU 19 SEPTEMBRE 2022  
[www.fetesdewallonie.be](http://www.fetesdewallonie.be)

### CHARLEROI

LES 10 ET 11 SEPTEMBRE 2022  
[www.charleroi.be](http://www.charleroi.be)

### OTTIGNIES

DU 16 AU 18 SEPTEMBRE 2022  
[www.fetesdewallonieoln.be](http://www.fetesdewallonieoln.be)

### LA LOUVIÈRE

DU 16 AU 18 SEPTEMBRE 2022  
[www.fetesdewallonie.be](http://www.fetesdewallonie.be)

### MONS

LES 17 ET 18 SEPTEMBRE 2022  
Fêtes de Wallonie — Ville de Mons

### LIÈGE

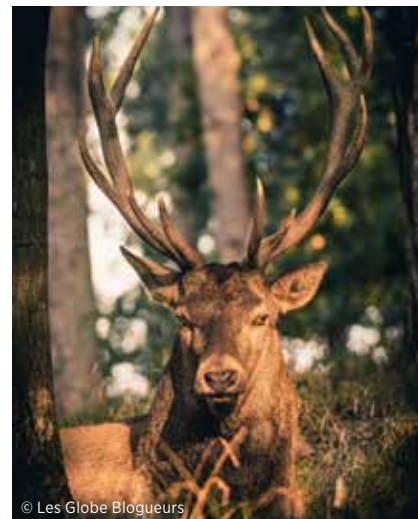
DU 17 AU 19 SEPTEMBRE 2022  
[www.provincedeliege.be](http://www.provincedeliege.be)

### ANDENNE

DU 23 AU 25 SEPTEMBRE 2022  
[www.leswallonie.be](http://www.leswallonie.be)



## Nature / Environnement



© Les Globe Blogueurs

### Soirées d'écoute du brame du cerf

DE LA MI-SEPTEMBRE À DÉBUT OCTOBRE

[www.crie.be](http://www.crie.be) - [www.luxembourg-belge.be](http://www.luxembourg-belge.be)

### Week-end du bois et des forêts

DU 14 AU 16 OCTOBRE 2022

Ateliers, journée école, animations grand public et familles pour découvrir la filière bois et les forêts

[www.leweekenddubois.com](http://www.leweekenddubois.com)

### Grande collecte de jouets dans les recyparcs wallons

LE 15 OCTOBRE 2022

Infos : consultez le site ou la page Facebook de votre intercommunale de gestion des déchets



### Semaine européenne de la réduction des déchets

DU 19 AU 27 NOVEMBRE 2022  
[moinsdedechets.wallonie.be](http://moinsdedechets.wallonie.be)

### Semaine et Journées de l'arbre

Week-end de la Sainte-Catherine 2022

## Festivals

### Festival Musique dans la vallée

DU SAMEDI 3 SEPTEMBRE AU SAMEDI 8 OCTOBRE 2022

6 concerts dédiés aux voix à Attert et au Grand-Duché de Luxembourg.

063 22 78 55 -

[www.aupaysdelattert.be/festival](http://www.aupaysdelattert.be/festival)

### Jazz à Verviers

DU 9 AU 30 SEPTEMBRE 2022

À l'affiche : David Linx, Paul Jost, Chrystel Wautier, Charlotte Haesen et bien d'autres

Infos : 0475 41 12 60 -

Jazz à Verviers Music Festival sur Facebook



### Festivals de Wallonie

DU 9 SEPTEMBRE AU 16 OCTOBRE 2022

La programmation 2022 se poursuit avec les Nuits de septembre à Liège (du 9 septembre au 9 octobre), le Festival Musiq3 du Brabant wallon (du 29 septembre au 9 octobre) et le Festival musical du Hainaut (du 7 au 16 octobre).

[www.festivalsdewallonie.be](http://www.festivalsdewallonie.be) -

071 51 78 00

### FestiFood

DU 9 AU 11 SEPTEMBRE 2022

À Mons (Carré des Arts, Anciens abattoirs et Parc de la Grande Pêcherie). Les visiteurs pourront déguster des préparations de 14 chefs sélectionnés par le Guide Michelin.

[www.festifoodrtl.be](http://www.festifoodrtl.be)

### Hoopy Days - Liege Beer Festival

DU 30 SEPTEMBRE AU 2 OCTOBRE 2022

Une centaine de bières belges et étrangères à découvrir à la Caserne Fonck.

[www.hoopydays.be](http://www.hoopydays.be)

### Festival international du film francophone de Namur

DU 30 SEPTEMBRE AU 7 OCTOBRE 2022

Nombreuses découvertes de films et courts-métrages en provenance des quatre coins de la Francophonie.

081 24 12 36 - [www.fiff.be](http://www.fiff.be)

### Festival du film nature de Namur

DU 14 AU 23 OCTOBRE 2022

Au cinéma Acinapolis à Jambes et à la Citadelle de Namur. Sélection des meilleurs films nature, professionnels et amateurs, concours photo...

081 43 24 20 - [festivalnaturenamur.be](http://festivalnaturenamur.be)

### Voo Rire de Liège

DU 15 AU 24 OCTOBRE 2022

Stand-up, humour musical, spectacles d'humour pour enfants, en langues étrangères...

[www.voorire.be](http://www.voorire.be)

### Festival du cinéma belge de Moustier

DU 17 AU 23 OCTOBRE 2022

Au centre culturel Gabrielle Bernard à Moustier-sur-Sambre.

[www.cinemabelge.be](http://www.cinemabelge.be)

### KIKK Festival

DU 27 AU 30 OCTOBRE 2022

Événement international dédié aux cultures digitales, proposé dans différents lieux de Namur.

[www.kikk.be](http://www.kikk.be)

### Festival international du film de comédie de Liège

DU 3 AU 7 NOVEMBRE 2022

Événement centré sur la comédie sous toutes ses formes : sentimentale, dramatique, sociale, horrifique.

[www.fifcl.be](http://www.fifcl.be)



## Social / Santé

### Semaine de la santé mentale

DU 10 AU 16 OCTOBRE 2022

Thème 2022 : « Santé mentale et jeunes : comment se construire dans la société d'aujourd'hui ? » Plus de 40 rencontres locales ! Partez à la découverte des acteurs de la santé mentale en Wallonie.

[www.semaine-sante-mentale.be](http://www.semaine-sante-mentale.be)

## Économie

### Journée Découverte Entreprises

LE 2 OCTOBRE 2022

L'édition 2022 se fera en mode physique et virtuel.

[www.jde-wallonie.be](http://www.jde-wallonie.be)

### Journée de l'artisan

LE 20 NOVEMBRE 2022

Des artisans de tout le pays vous ouvrent leurs portes.

[www.journeedelartisan.be](http://www.journeedelartisan.be)

## Mobilité

### Semaine de la mobilité

DU 16 AU 22 SEPTEMBRE 2022

(voir page 16)

[mobilite.wallonie.be](http://mobilite.wallonie.be)

### Rendez-vous sur les sentiers

DU 10 AU 16 OCTOBRE 2022

Partout en Wallonie, de multiples activités sont proposées gratuitement sur nos chemins et sentiers en vue de les réhabiliter et de redécouvrir les petites voies publiques.

## Sport

### Famenne Ardenne Classic

LE 2 OCTOBRE 2022

Course cycliste internationale pour professionnels

<http://famenneardenneclassic.be>

### Binche - Chimay - Binche / Mémorial Frank Vandebroucke

LE 4 OCTOBRE 2022

[www.binche-chimay-binche.be](http://www.binche-chimay-binche.be)

## Ruralité / Terroir / Produits de bouche

### Foire agricole de Battice

LES 3 ET 4 SEPTEMBRE 2022

Présence d'un village gourmand avec une quarantaine de producteurs et lancement de l'animation pédagogique Lait'scapade.

[www.foireagricole.be](http://www.foireagricole.be)

### Exposition « De la terre à l'assiette »

DU 29 AOÛT AU 29 OCTOBRE 2022

sur l'Esplanade des Guillemins à Liège

DU 29 OCTOBRE AU

29 DÉCEMBRE 2022

sur la place du Roi Albert à Marche-en-Famenne

Portraits d'éleveurs de notre Région.

[www.apaqw.be](http://www.apaqw.be)

### Fête des courges d'Antoing

LES 10 ET 11 SEPTEMBRE 2022

Animations culinaires, dégustation de bières spéciales, récolte en plein champ, restauration sur le thème de la courge et de sa famille

0477 59 24 64 - Page Facebook de la Fête des courges d'Antoing

### Fête de la route du fromage de Maffe et du Gros-Chêne

LE 18 SEPTEMBRE 2022

À Havelange, marché fromager et autres produits du terroir, visite de fromageries, atelier de fabrication de fromage...

086 40 19 22 - [www.havelange.be](http://www.havelange.be)

### Hortifolies

DU 16 AU 18 SEPTEMBRE 2022

À Gembloux (rue du Bordia). Événement grand public qui met l'horticulture en valeur : animations, démonstrations, expositions...

<https://hortifolies.be>

### Fête de la soupe à La Roche-en-Ardenne

LES 24 ET 25 SEPTEMBRE 2022

Parc de Rompré, recettes de soupes préparées par des restaurateurs ou des amateurs

[www.laroche-tourisme.com/](http://www.laroche-tourisme.com/)

### #Ma Quinzaine Locale

DU 1<sup>ER</sup> AU 16 OCTOBRE 2022

Partout en Wallonie. Quinzaine dédiée aux circuits courts et produits locaux dans les points de vente

[www.maquinzainelocale.be](http://www.maquinzainelocale.be)

### Concours fromages de chez nous

DU 10 AU 23 OCTOBRE 2022

Chez les producteurs et dans les crèmeries de Wallonie.

[www.apaqw.be](http://www.apaqw.be)

### Semaine de la frite

DU 7 AU 13 NOVEMBRE 2022

[www.semainedelafrite.be](http://www.semainedelafrite.be)



## Foires et salons

### Salon de l'éducation

DU 12 AU 16 OCTOBRE 2022

Au Wex à Marche-en-Famenne. Salon belge des outils pédagogiques et de l'équipement pour l'enseignement

<https://www.salon-educ.be/programme>

### Batireno - Énergie et Habitat

DU 15 AU 17 OCTOBRE ET DU 21 AU 23 OCTOBRE 2022

À Namur Expo

[www.batireno.be](http://www.batireno.be)

### C'est bon, c'est wallon

LES 29 ET 30 OCTOBRE 2022

Au WEX de Marche-en-Famenne. Marché de terroir local unique

[www.cbon-cwallon.be](http://www.cbon-cwallon.be)

### Énergies +

DU 18 AU 20 NOVEMBRE 2022

Au Wex à Marche-en-Famenne

[www.energiesplus.be](http://www.energiesplus.be)

### Mon's Livre

LES 8 ET 9 OCTOBRE 2022

Foire du livre au Lotto Mons Expo. Nombreux genres littéraires représentés : jeunesse, fantasy, BD, poésie, nouvelle, romance, fanzine, thriller, livres audio...

<https://monslivre.be>



## Culture / Patrimoine / Folklore

### Journées du patrimoine

LES 10 ET 11 SEPTEMBRE 2022

Thème 2022 : Patrimoine et innovation (voir page 29)

085 27 88 80 -

[www.journeesdupatrimoine.be](http://www.journeesdupatrimoine.be)

### Grande procession de Tournai

LE 11 SEPTEMBRE 2022

Procession instituée en 1092 en l'honneur de la Vierge Marie pour la délivrance de la peste.

[www.grandeprocessiontournai.org](http://www.grandeprocessiontournai.org)

### Nocturne des coteaux de la Citadelle de Liège

LE 1<sup>ER</sup> OCTOBRE 2022

Promenades éclairées (20 000 bougies et interventions lumineuses) ponctuées d'animations musicales et théâtrales

04 221 92 21 - [www.visitezliege.be](http://www.visitezliege.be)

### Tour Sainte-Gertrude de Nivelles

LE 2 OCTOBRE 2022

Fête processionnelle et folklorique qui rend hommage à la fondatrice et sainte patronne de la ville.

<http://toursaintegertrude.be>



