

VIVRE LA

N°55 TRIMESTRIEL
PRINTEMPS 2022

Wallonie

... le magazine de votre région

SPW | Éditions

TOUT SAVOIR



DOSSIER

LE RAVEL

Page 16



LES INVITÉS

**Les princes de
Chimay**

Page 28



©Rail Rebecq Rognon

**LE P'TIT COIN
DE WALLONIE**

**Le Roman
Païs**

Page 32





S'ABONNER GRATUITEMENT

Vous souhaitez vous abonner à titre individuel ?

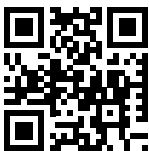
Appelez le numéro vert de la Wallonie : 1718

Inscrivez-vous sur notre site :

www.wallonie.be

Vous devez modifier vos données ou changer d'adresse ? Contactez-nous par mail à cette adresse :

vlw@spw.wallonie.be



VIA SMARTPHONE

À partir d'un smartphone, le QR code de *Vivre la Wallonie* redirige l'utilisateur mobile sur le formulaire Internet d'abonnement au magazine. Il suffit pour celui-ci de photographier le QR code et de lancer l'application de lecture QR code sur son smartphone.

LE MOT DE LA RÉDACTION

COMME UNE ENVIE D'ÉVASION !

La situation sanitaire que nous connaissons depuis 2 ans, les inondations catastrophiques de l'été passé... Ces derniers mois ne nous ont pas épargnés. Nous sommes les douloureux témoins d'une Histoire qui peut se montrer impitoyable, mais qui peut aussi voir émerger de grandes et belles initiatives, de la créativité, de la solidarité.

En ce début d'année 2022, la situation de la pandémie ne nous permet pas encore de tourner la page. Nous ferons le point sur les nouvelles mesures décidées par les autorités : baromètre corona, prolongation du CST et poursuite de la vaccination.

Sur le front des inondations, la reconstruction se poursuit. Le Gouvernement de Wallonie et l'administration wallonne se mobilisent au quotidien aux côtés des autorités locales pour proposer aux sinistrés des solutions de réaménagement sécurisées, tenant compte des enseignements de la catastrophe.

Tous ces événements, s'ils mettent notre résilience à rude épreuve, accentuent aussi la précarité dans laquelle vit encore une trop

grande partie de la population. En novembre 2021, le Gouvernement wallon a adopté son Plan de sortie de la pauvreté, pour lequel 482 millions € seront dégagés jusqu'en 2024.

À l'heure de boucler ce numéro, et face à une actualité difficile, nous souhaitons toutefois vous apporter un peu de légèreté, de lumière, de grand air. Un goût de printemps en somme... Et quoi de mieux que le RAVeL pour se ressourcer, méditer, se relaxer, se maintenir en forme. Il regorge de petites merveilles prêtes à se dévoiler, ici, là, tout près de chez nous. Comme nous le verrons, il fait l'objet de projets prometteurs, laissant présager de beaux jours pour la mobilité douce...

De balades et de découvertes, il en sera aussi question au cœur du Roman Païs, mais aussi dans le pays de Chimay où à la rencontre de notre patrimoine wallon reconnu par l'Unesco. Ou encore avec tous ces talents qui font vivre la Wallonie, en écrivant, chaque jour, de nouveaux chapitres à son histoire.

Bonne lecture !

Avertissement

Les textes de ce numéro ont été finalisés le 10 février.

De nouvelles mesures liées à la crise sanitaire sont susceptibles d'avoir été prises entre le bouclage et le moment de parution.

Afin de vous informer au mieux, nous vous invitons à consulter régulièrement :

- le site www.info-coronavirus.be pour toutes les mesures et conseils concernant la crise Covid-19

- le site www.wallonie.be et la page Facebook [Wallonie.be](https://www.facebook.com/wallonie.be) pour toute l'actualité relative aux compétences régionales

- le site <https://covid.aviq.be>, la page Facebook de l'AViQ et le site www.jemevaccine.be

VIE PRIVÉE ET PROTECTION DES DONNÉES À CARACTÈRE PERSONNEL

Le Service public de Wallonie travaille depuis plus d'un an à la mise en conformité au Règlement général sur la protection des données (RGPD) qui est entré en application le 25 mai 2018. La politique de protection des données déjà en place, conformément à la loi du 8 décembre 1992 relative à la protection de la vie privée, a dès lors été renforcée. Vu la multitude de compétences dévolues à la Région wallonne, il nous est impossible de vous fournir sur cette page, de manière claire et digeste, l'ensemble des informations relatives à chacun des traitements du SPW. Pour plus d'informations sur les droits que vous pouvez exercer, consultez le site de la Commission de la Protection de la vie privée : www.privacycommission.be. Le Délégué à la protection des données, répond à vos questions via l'adresse dpo@spw.wallonie.be



VIVRE LA Wallonie

... le magazine de votre région



4 ACTU COVID



5 ACTU INONDATIONS

LE TRAVAIL DE RECONSTRUCTION CONTINUE !



7 L'ACTU DU TRIMESTRE



10

FOCUS

LE PLAN WALLON DE SORTIE DE LA PAUVRETÉ C-ROADS

12

INFOS-CITOYENS



14

DURABLEMENT VÔTRE



DOSSIER

16 VOUS AVEZ DIT RAVEL ?



© SPW



22 LA WALLONIE SOUTIENT

LA WALLONIE INVESTIT DANS LES VILLES



23 ON EN PARLE

ENVIE DE CONSTRUIRE UN CAR-PORT ?

LA CHENILLE PROCESSIONNAIRE DU CHÊNE

25

WISSENSWERTES AUS OSTBELGIEN



26 GRÂCE À L'EUROPE

DEUX PROJETS WALLONS FINALISTES DES REGIOSTARS !



27 DÉCOUVRIR



28

LES INVITÉS



30 TALENTS WALLONS



32

P'TIT COIN DE WALLONIE
LE ROMAN PAÏS

© MTBW-Creative-light



35 CONCOURS



36 COIN LECTURE



37 AGENDA

VIVRE LA WALLONIE / N° 55 / PRINTEMPS 2022 / SPW | ÉDITIONS

Magazine d'information trimestriel de la Wallonie édité par le département de la Communication du Service public de Wallonie

Place Joséphine-Charlotte, 2 - 5100 JAMBES

Éditrice responsable

Sylvie MARIQUE, Secrétaire générale

Responsable du département

Jacques MOISSE, inspecteur général

Directrices de la publication

Joëlle DEGLIN et Valérie PUTZEYS

Rédactrice en chef

Geneviève COSTES - genevieve.costes@spw.wallonie.be

Imprimé sur du papier PEFC®. Publication trimestrielle gratuite. Ne peut être vendue.

Toute reproduction totale ou partielle nécessite une autorisation préalable de l'éditeur responsable.

Équipe de rédaction

Véronique BINET, Geneviève COSTES, Pascale CROMMEN, Valérie DEGIVES, Évelyne DUBUISSON, Henry HAMOIR, Valérie JOPPEN, Sandrine LANGOHR, Gaël LECOMTE, Marie MICHOTTE et Valérie PUTZEYS

Collaborations SPW

Jean-Louis CARPENTIER, Antoine CONOTTE, Olivier GILGEAN, Iliana GONZALEZ VANDER BORGHT, Juliette HEYMANS et Fabienne VAN CRANENBROECK (SPW SG) • Denis CORNET, Christel JOB et François LERUTH (SPW MI) • Quentin LEROY (SPW ARNE) • Corinne EVANGELISTA et Pierre-Michaël WARNIER (SPW TLPE) • Julie BARBEAUX et Isabelle DUBOIS (SPW EER)

Collaborations externes

CETIC, Commissariat spécial à la reconstruction, Conserverie solidaire de la province de Liège, Maison du tourisme du Brabant wallon, Sofico et Wallonie Belgique Tourisme

Contact rédaction et abonnés

viw@spw.wallonie.be

Mise en page

KNOK DESIGN (Chênée)

Impression

REMY-ROTO (Beauraing)

Routeage

ACCESS (Herstal)



PEFC/07 - 31 - 234



Une gestion de la crise à plus long terme

LA FIN DE LA PANDÉMIE EST-ELLE EN VUE ? L'ESPOIR EST PERMIS EN CE DÉBUT D'ANNÉE OÙ L'EXPLOSION DES CAS POSITIFS AU VARIANT OMICRON N'ENTRAÎNE PAS, POUR LE MOMENT, UNE SATURATION DES SOINS INTENSIFS. LA PRUDENCE RESTE NÉANMOINS DE MISE. C'EST POURQUOI LES AUTORITÉS ONT DÉFINI DE NOUVELLES MESURES QUI VONT NOUS ACCOMPAGNER DURANT LES MOIS À VENIR.

C'est désormais le baromètre corona qui détermine les mesures sanitaires en vigueur. Cet outil a pour but de permettre d'apporter plus de prévisibilité pour les événements publics, l'HORECA et les activités récréatives (culture, jeunesse, sport).

D'autres secteurs pourront éventuellement intégrer le baromètre. Cependant, l'enseignement et les contacts sociaux n'en feront pas partie.

TROIS COULEURS, TROIS PHASES

Le baromètre corona comporte trois codes qui reflètent le niveau de pression sur les soins de santé :

- **code jaune** : situation épidémiologique et pression sur les hôpitaux sous contrôle ;
- **code orange** : pression croissante sur le système de santé, nécessitant une intervention pour inverser la tendance ;
- **code rouge** : risque élevé de surcharge du système de santé.

Pour déterminer le code applicable, le Comité de concertation tient également compte de la situation épidémiologique globale et accorde une attention particulière à la santé mentale.

Infos : www.info-coronavirus.be

PROLONGATION ET MODALITÉS REVUES POUR LE CST

Le Gouvernement wallon a décidé de prolonger l'utilisation du **Covid Safe Ticket** en Wallonie pour une période de trois mois supplémentaires, c'est-à-dire **jusqu'au 15 avril 2022 inclus**. La nécessité du maintien du CST est évaluée régulièrement au regard de la situation épidémiologique.

Pour rappel, le CST peut prendre trois formes :

- 1) un certificat de vaccination valide
- 2) un certificat de test PCR négatif effectué dans les 48 h ou de test antigénique négatif effectué dans les 24 h par une personne habilitée
- 3) un certificat de rétablissement du Covid

Depuis le 1^{er} mars 2022 :

- **La durée de validité du certificat de vaccination a été revue à la baisse et est désormais fixée à 150 jours.** Cela signifie que toute personne ayant été vaccinée avant le 1^{er} octobre 2021 avec une dose (Janssen) ou deux doses (Pfizer, Moderna, AstraZeneca) doit avoir reçu la dose de rappel « booster » avant le 1^{er} mars. **Dans le cas contraire, le certificat de vaccination expire.** À noter que la validité de la dose de rappel n'est pas limitée dans le temps. Et ces changements concernent uniquement les personnes de plus de 18 ans.

- **La validité du certificat de rétablissement est désormais de 150 jours** (au lieu de 180 jours).

<https://covid.aviq.be> "Covid Safe ticket"

DU CÔTÉ DE LA VACCINATION

En quelques mois, la campagne de vaccination « booster » en Wallonie a permis à chaque personne qui le souhaitait de recevoir une dose de rappel.

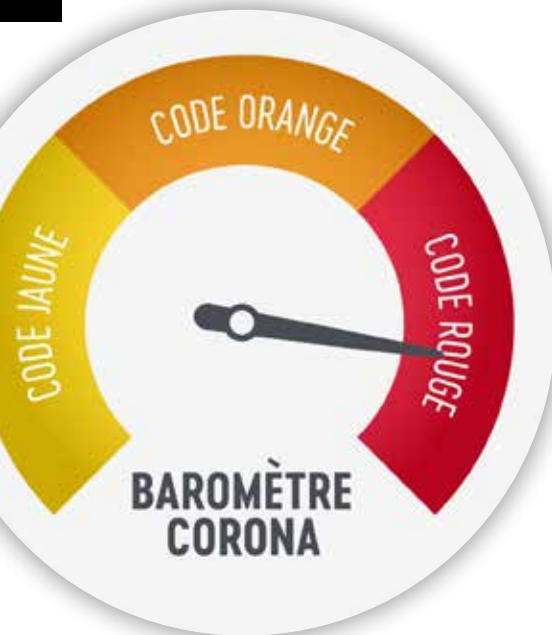
Début février, 77 % de la population adulte éligible avait reçu sa dose « booster » ou avait pris rendez-vous pour la recevoir.

Au regard de ces avancées, et comme cela avait été le cas à la fin de l'été 2021, la grande majorité des centres de vaccination fermeront à nouveau progressivement leurs portes d'ici fin mars.

Quelques centres, répartis de manière homogène sur l'ensemble du territoire wallon, resteront toutefois ouverts à la population. L'organisation de la vaccination sera ainsi revue et adaptée à la situation épidémiologique d'avril 2022 et des mois suivants. La nouvelle liste et la localisation des centres de vaccination restant opérationnels seront communiquées sur

www.jemevaccine.be

Cet article a été finalisé le 10 février. Les mesures sont susceptibles d'avoir évolué entre le bouclage et le moment de parution. Pour vous informer au mieux, consultez les sites officiels.





GAËL LECOMTE

Plusieurs mois après les inondations qui ont touché la Wallonie, le travail de reconstruction continue !

© SPW/Olivier Laubin

NUL BESOIN DE LE RAPPELER, EN JUILLET DERNIER, LE TERRITOIRE WALLON A ÉTÉ DUREMENT TOUCHÉ PAR LES INONDATIONS. **LE TRAVAIL QUI A SUIVI A ÉTÉ ET CONTINUE D'ÊTRE CONSIDÉRABLE.**

Dans un premier temps, il a fallu parer à l'urgence. Sur les six premiers mois suivant la catastrophe, c'est plus d'un milliard € qui a été engagé pour l'aide alimentaire, le relogement, le nettoyage, la sécurisation des berges...

Aujourd'hui, l'action continue pour reconstruire, construire autrement et construire durablement. Depuis le mois de juillet 2021, le Gouvernement wallon, le Service public de Wallonie et les autres services publics régionaux se mobilisent et poursuivent le travail aux côtés des autorités locales pour proposer aux victimes des inondations des solutions de réaménagement sécurisées, qui tiennent compte des enseignements de la catastrophe, pour notamment transformer les cours d'eau en atouts et non pas en ennemis.

UN CHANTIER COLOSSAL

En matière d'aménagement et de reconstruction des infrastructures, c'est une enveloppe de plus de 770 millions € qui a été dégagée par le Gouvernement de Wallonie pour reconstruire les ponts, berges, routes, écluses et autres, détruits dans les 209 communes touchées par les inondations.

Après les interventions d'extrême urgence (visant notamment la restauration de la mobilité, des réseaux, etc.), une phase d'étude importante

est à présent lancée afin d'intervenir de manière structurée, en tirant les enseignements des inondations, pour reconstruire de manière résiliente.

En ce sens, le Gouvernement wallon a adopté une circulaire afin de donner aux communes les lignes directrices et les conditions à respecter en cas de demande de construction dans les différents types de zones soumises à l'aléa d'inondation. Son objectif : minimiser les risques pour les personnes, les biens et l'environnement, en assurant, là où c'est possible, des constructions ou reconstructions aptes à surmonter le risque d'inondation.

La circulaire fournit, aux acteurs de la construction et de l'aménagement du territoire, des balises à la conception et des critères d'évaluation pour les projets de planification, d'aménagement et de construction dans les territoires soumis à l'aléa d'inondation et/ou situés dans un axe de ruissellement concentré. Elle sera complétée par un référentiel pratique pour limiter la vulnérabilité des bâtiments, vérifier la stabilité de ceux-ci face aux éventuels courants, mais aussi pour éviter l'urbanisation sur les axes de ruissellement concentré.

RECONSTRUIRE DURABLEMENT

Dans les communes les plus touchées, 11 quartiers (soit 30 000 personnes)

ont été identifiés pour y lancer une approche urbanistique résiliente et durable pour la reconstruction. Qu'est-ce que cela signifie ? Il s'agit de construire des quartiers qui, au-delà de l'intégration indispensable des notions de bien-être humain et de développement économique, vont intégrer aussi une dimension environnementale et de résilience vis-à-vis des cours d'eau. Des quartiers qui sont une opportunité de concrétiser les priorités de la Wallonie au niveau de la performance énergétique, de la mobilité alternative et intégrée, de la biodiversité, du développement économique...

Par exemple, à Esneux, un espace qui était jusqu'alors occupé par un camping va redevenir naturel ; à Chaudfontaine, des habitations construites en bord de berge, et partiellement détruites, vont être délocalisées ; et à Ensival, un projet de construction de nouveaux logements et d'une nouvelle école va tenir compte de la proximité de la Vesdre non pas comme une contrainte, mais comme un atout.

Retrouvez l'ensemble des mesures et des aides disponibles relatives aux inondations sur :

www.wallonie.be/inondations



Quelques chiffres suite aux inondations

Bon à savoir !

UNE PRIME DE 550 € EST DISPONIBLE POUR LES PERSONNES AYANT SUBI LES INONDATIONS et qui doivent faire face à une augmentation des factures énergétiques.

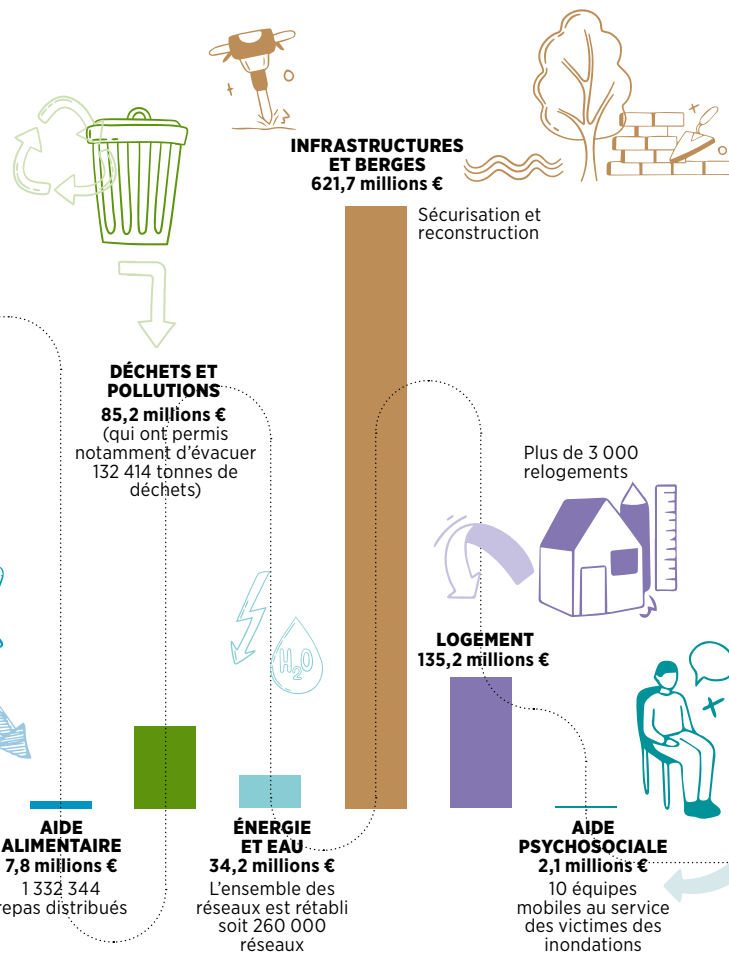
Cette prime est octroyée, via les gestionnaires de réseau de distribution (GRD) – à savoir, Resa, Ores et Rew –, aux ménages sinistrés remplissant les 2 conditions suivantes :

1. Disposer d'une **attestation de sinistre de l'assurance ou d'un accusé de réception du Fonds des calamités** dans le cadre des inondations ;
2. Apporter :
 - un **élément attestant d'une dépense énergétique** imprévue à la suite des inondations. Exemples : une preuve d'achat, de location ou de prêt d'un déshumidificateur, d'un canon à chaleur... ;
 - **OU** une facture concernant la réception de l'installation électrique ou de gaz ;
 - **OU** une facture de régularisation faisant état d'une surconsommation importante ;
 - **OU**, le cas échéant, une déclaration sur l'honneur d'une dépense énergétique liée aux inondations.

Le formulaire pour demander la prime est disponible sur le site des GRD :

www.resa.be
www.ores.be
www.rew.be

La prime sera accessible jusqu'à fin 2022. Le budget consacré à cette prime est de 16 millions €.



FONDS DES CALAMITÉS :

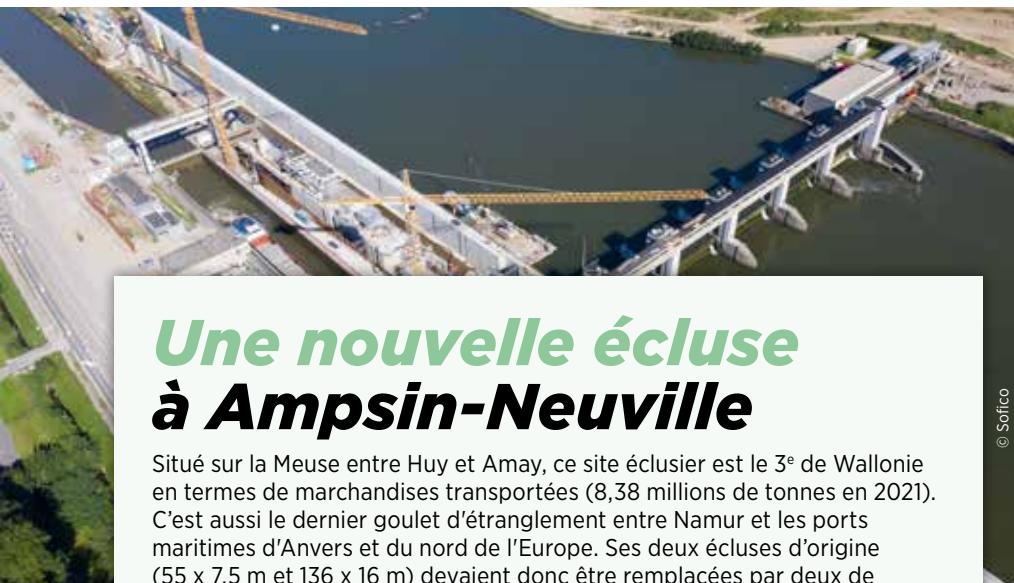
IL EST TEMPS DE RENTRER VOTRE DOSSIER D'INDEMNISATION !

Habitation, contenu, véhicule, le Gouvernement de Wallonie a augmenté l'indemnisation par le Fonds des Calamités.

Pour bénéficier de cette indemnité, remplissez le formulaire de demande disponible sur wallonie.be/calamités, et ce, avant le **18 avril 2022**.

Prolongation DES MESURES APE

En décembre dernier, le Gouvernement wallon a décidé de prolonger de 6 mois les emplois APE mobilisés par la Wallonie dans les communes les plus touchées par les inondations de juillet, reconnues en catégories 1 et 2.



Une nouvelle écluse à Ampsin-Neuville

Situé sur la Meuse entre Huy et Amay, ce site éclusier est le 3^e de Wallonie en termes de marchandises transportées (8,38 millions de tonnes en 2021). C'est aussi le dernier goulet d'étranglement entre Namur et les ports maritimes d'Anvers et du nord de l'Europe. Ses deux écluses d'origine (55 x 7,5 m et 136 x 16 m) devaient donc être remplacées par deux de grand gabarit, pour accueillir de plus grands bateaux et réduire les temps d'attente des bateliers.

Les travaux, organisés en deux phases pour maintenir le trafic, ont débuté à la plus petite écluse. Le nouvel ouvrage (225 x 12,5 m), mis en service le 18 janvier, offre une capacité de 4 500 tonnes et permet, en une bassinée, de transporter l'équivalent de 225 camions de 20 tonnes ! L'autre écluse sera remplacée par un ouvrage de 225 x 25 mètres, d'ici fin 2023. Les travaux sur la N90 s'achèveront en 2022. La passerelle surplombant le site sera en place au 2^e trimestre 2023.

© Sofico



© SPW Support/Jean-Louis Carpentier

UN NOUVEAU VISAGE AU GOUVERNEMENT DE WALLONIE

Adrien Dolimont a prêté serment le 13 janvier dernier. Il remplace, dans ses attributions, Jean-Luc Crucke, démissionnaire, devenant ainsi le nouveau ministre du Budget, des Finances, des Aéroports et des Infrastructures sportives au sein du Gouvernement wallon.

En savoir plus sur le Gouvernement de Wallonie, sa composition, son fonctionnement

www.wallonie.be

Plus d'1 milliard € de la BEI en faveur de la Wallonie

Le 3 décembre dernier, la Banque européenne d'investissement (BEI) et le Gouvernement wallon ont signé un accord de financement d'un montant historique de 1,1 milliard €. Ce prêt est destiné à financer les projets régionaux en matière d'efficacité énergétique et la reconstruction des berges détruites lors des inondations.

Afin de diversifier au maximum ses différentes sources de financement, l'exécutif avait déjà pris contact en 2020 avec la BEI, pour pouvoir financer son vaste programme de rénovation de logements sociaux.

Suite aux dramatiques inondations de juillet, de nouveaux contacts ont été établis. La BEI a alors proposé de participer aux coûts liés à la réhabilitation des berges détruites ou endommagées.

Concrètement :

- 800 millions € vont être affectés à la rénovation et à la réalisation des travaux destinés à réduire la consommation d'énergie dans les logements publics ;
- 300 millions € vont venir gonfler l'enveloppe nécessaire à la reconstruction d'environ 230 km de berges de cours d'eau non navigables. Rien que dans le bassin de la Vesdre, 5 000 points nécessitant réparation ont été identifiés.

Ces volets de mesures s'inscrivent à 100 % dans l'action climatique de la BEI qui vise à soutenir les projets d'adaptation au changement climatique.



LE NOUVEAU SITE DES ARCHIVES RÉGIONALES DE WALLONIE EST EN LIGNE !

Recherche par mots-clés ou ciblée parmi les fonds cartographiques, les journaux anciens, ou par village. Consultation en ligne des inventaires et de nombreux documents numérisés. Actualités, publications, missions... Le monde des archives régionales s'ouvre aux internautes et leur réserve quelques petites pépites conservées aux Moulins de Beez. Possibilité de visite sur réservation.

<https://archives.wallonie.be>



© SPW Support/Jean-Louis Carpentier



© CRIE



© Groupe TEC

TEC : PAS D'INDEXATION DES TARIFS JUSQU'EN 2024

Traditionnellement, l'indexation des tarifs du TEC intervient au 1^{er} février. En 2022, celle-ci aurait dû s'élever à 1,63 %. Toutefois, en raison, notamment, de la hausse des prix de l'énergie qui a un impact non négligeable sur le pouvoir d'achat des ménages, une augmentation des prix des transports en commun aurait été difficile à assumer pour une partie de la population.

C'est pourquoi le Gouvernement wallon a décidé de ne pas appliquer d'indexation sur les tarifs du TEC ; et ce, jusqu'à la fin de la législature.

Parallèlement, la gratuité progressive du TEC franchira une nouvelle étape en septembre. Une première diminution des tarifs avait eu lieu en septembre 2020, avec la diminution de 35 % des abonnements des 18-24 ans et l'application du tarif « familles nombreuses » pour l'ensemble des abonnements des bénéficiaires du statut BIM. Une deuxième réduction est intervenue en septembre 2021, consistant à baisser de 35 % supplémentaires le tarif des 18-24 ans. En septembre 2022, c'est l'abonnement annuel des 65 ans et plus qui passera à 12 € (au lieu de 36 €). Soit 1 € par mois !

Ces deux mesures représentent un effort régional de pas moins de 100 millions € entre 2022 et 2024, au bénéfice direct des usagers actuels et futurs du TEC.

La réforme APE, en vigueur depuis le 1^{er} janvier 2022

En mars 2021, la Wallonie marquait son accord sur une réforme des Aides à la promotion de l'emploi (APE). Une réforme très attendue, concernant près de 4 000 employeurs.

65 000 personnes (dont près de 44 500 équivalents temps plein) travaillent sous régime APE, principalement dans le secteur non marchand et les pouvoirs locaux : crèches, écoles, services de soins à domicile ou d'aide aux personnes âgées, communes, secteurs culturel, sportif ou environnemental, etc. Un secteur majoritairement féminin. Cette réforme concerne aussi les Conventions premier emploi et l'Emploi jeune non marchand.

L'objectif était de préserver ces emplois à haute valeur sociale ajoutée, mais aussi d'en créer de nouveaux, via appels à projets, pour répondre à des besoins sociétaux prioritaires. La Wallonie souhaitait aussi simplifier et alléger les processus.

CE QUI CHANGE...

La subvention sous forme de points et la réduction de cotisations patronales de sécurité sociale se confondent désormais en une subvention annuelle unique. Le maintien du volume global de l'emploi est une des conditions que l'employeur doit respecter.

Comme beaucoup de mesures « Emploi-Formation », l'APE était cogéré, depuis 2002, par le SPW Économie, Emploi, Recherche et par le Forem. Le nouveau dispositif est, lui, uniquement géré par le Forem.

Infos :

<https://emploi.wallonie.be/home/aides-a-lemploi/APE.html>

Le dispositif APE a joué un rôle de soutien des besoins sociétaux prioritaires dans le cadre des inondations de l'été 2021.

Une entreprise hennuyère primée pour son investissement dans la voie d'eau

Le 7 décembre 2021, la direction du Transport et de l'Intermodalité des marchandises (SPW Mobilité et Infrastructures) organisait, en distancier, sa Journée du transport fluvial et de l'intermodalité en Wallonie. À cette occasion, elle a remis son

prix annuel à l'entreprise **Vandeputte Huilerie**, et à son site de production de Mouscron, pour la belle progression de son trafic fluvial.

En 2020, cette société a transporté, par la voie d'eau, pas moins de



Agriculture : les orientations régionales de la PAC 2023-2027

Dès l'année prochaine, une nouvelle programmation de la Politique agricole commune (PAC) entrera en vigueur dans l'Union européenne. Dans cette perspective, la Wallonie a défini les grandes orientations qu'elle compte donner au secteur durant la période 2023-2027.

Celles-ci entendent préserver le revenu des agriculteurs, favoriser l'installation des jeunes et la reprise des exploitations, et soutenir des pratiques agricoles plus durables. Au total, c'est un budget de **1,8 milliard €** qui va être mobilisé par l'UE et par la Région.

1,3 milliard € est prévu pour les **aides directes**. La nouveauté est la mise en place des « **éco-régimes** ». Il s'agit d'incitants financiers en faveur d'une gestion agricole plus durable : prairies permanentes, maillage écologique... 26 % des aides directes seront réservés à ces éco-régimes.

534 millions € sont destinés au **développement rural**. Cela concerne les agriculteurs mais aussi les autres acteurs de la ruralité (communes, maisons du tourisme, groupes d'action locale, parcs naturels, secteur forestier...)

Parmi les nouvelles mesures prévues, citons notamment :

- une majoration des aides pour le bio de 7 % en vue d'atteindre l'objectif de 30 % de surface bio en 2030 ;
- des mesures de soutien spécifiques aux forestiers pour des investissements non productifs en vue de l'adaptation au changement climatique.

En savoir plus :

www.wallonie.be : rubrique « Plans wallons »



© MT Condroz-Famenne - Xavier Willet



LA WALLONIE FINANCE 17 NOUVEAUX ESPACES VERTS URBAINS

C'est pour rendre notre région plus résiliente au changement climatique et végétaliser ses villes que la Wallonie a lancé, en avril 2021, son premier appel à projets portant sur la création de parcs en milieux urbains.

Fin novembre, 17 villes de taille moyenne ont été désignées pour créer des parcs en milieu urbain. Il s'agit des communes d'Arlon, Ath, Binche, Braine-le-Comte, Comines, Dour, Eupen, Frameries, Gembloux, Huy, Lessines, Marche-en-Famenne, Pont-à-Celles, Rixensart, Soignies, Waremmes et Wavre.

Les projets retenus permettront de lutter contre les îlots de chaleur en zone urbanisée et de renforcer la biodiversité dans les communes. Ils offriront également un accès plus aisé à la nature à de nombreux citoyens.

Les lauréats se partageront un budget de 12,1 millions €, qui permettra la création de 45,39 ha de nouveaux espaces verts. Ils bénéficieront également d'un accompagnement régional, notamment en vue de rendre ces projets pérennes.

Infos : www.wallonie.be



© SPW Support/Antoine Conil



Déchargement de graines de lin à Pecq. © Vandeputte

68 000 tonnes de graines de lin entre le port maritime de Gand et Pecq. Un trafic qui s'opérait auparavant par la route. Leader dans son secteur d'activités, elle exporte vers les cinq continents et traite plus de 10 % du lin produit au niveau mondial. Elle

vient d'investir 7,5 millions € dans une infrastructure de stockage portuaire en Wallonie. Des efforts de transfert modal que la Région souhaite développer pour limiter l'impact du transport sur le climat.



Le Plan wallon de sortie de la pauvreté

✓ VÉRONIQUE BINET

© Adobe stock

EN NOVEMBRE 2021, LE GOUVERNEMENT WALLON A ADOPTÉ SON PLAN DE SORTIE DE LA PAUVRETÉ. CENTRÉES SUR L'ACCÈS À L'INSERTION SOCIOPROFESSIONNELLE, AU LOGEMENT ET AU BIEN-ÊTRE, LES 28 ACTIONS QU'IL RECENSE NE VISENT PAS À GÉRER LA PAUVRETÉ MAIS BIEN À L'ÉLIMINER PROGRESSIVEMENT POUR GARANTIR, À CHAQUE WALLON ET À CHAQUE WALLONNE, UNE VIE DÉCENTE ET UN ACCÈS À L'EMPLOI. POUR SA MISE EN ŒUVRE, 482 MILLIONS € SERONT DÉGAGÉS JUSQU'EN 2024.



LE POINT DE VUE D'ALAIN VAESSEN, DIRECTEUR GÉNÉRAL DE LA FÉDÉRATION DES CPAS

« *Un plan wallon de sortie de la pauvreté est une bonne chose ! Il vient utilement compléter les mesures prises dans ce cadre par d'autres niveaux de pouvoir. Je ne citerai que deux exemples. Pour mener une politique efficace d'accès au logement au niveau wallon, il est important de faire évoluer le statut de cohabitant au niveau fédéral. Les mesures wallonnes en matière d'énergie doivent aussi s'articuler avec les mesures fédérales de régulation des prix de l'énergie.*

Un plan wallon de lutte contre la pauvreté, ce doit être des mesures concrètes, mais surtout une gouvernance globale, voire une philosophie. Dans ce sens, l'implication de toutes les administrations wallonnes et de leurs correspondants Pauvreté, telle que prévue dans le plan, est une bonne chose. »

En Wallonie, une trop grande part de la population vit encore dans la précarité, une situation malheureusement aggravée par la crise sanitaire et les inondations de l'été dernier. Basé sur l'évaluation du précédent, ce deuxième Plan comporte un volet transversal, relevant de l'ensemble des compétences wallonnes, et propose 28 mesures concrètes. De la gratuité progressive des transports en commun pour les jeunes au renforcement des maisons médicales, leurs lignes directrices sont le logement, l'emploi, la formation et la santé. Il intègre enfin des mesures prises pour gérer l'urgence sociale durant la crise sanitaire.

FOCUS SUR TROIS MESURES PHARES DU PLAN

— Un des volets transversaux du Plan concerne la **réduction du non-recours aux droits** pour les publics fragilisés. Cette mesure, essentielle pour réduire les inégalités, passe, notamment, par l'identification des principaux droits concernés, l'accessibilité des services et le maintien des services de proximité ou la plus grande lisibilité des documents.

- Constituant plus de 12 % des ménages wallons, les **familles monoparentales** sont quatre fois plus exposées à la pauvreté. Les informer sur leurs droits, faciliter la garde d'enfants pour favoriser la formation ou soutenir les demandeurs d'emploi chefs de famille sont des mesures destinées à limiter le risque d'exclusion sociale de ce public.
- Offrir une solution à toute personne dans la rue, c'est l'objectif de la **stratégie coordonnée de sortie du sans-abrisme**, inscrite notamment dans ce Plan. Elle passe, entre autres, par le renforcement du dispositif « Housing First » – l'insertion par le logement –, le développement des structures d'accueil de jour ou l'extension du dispositif des capteurs logement.



L'intégralité du Plan de sortie de la pauvreté est sur www.wallonie.be : rubrique « Plans wallons »



C-Roads : un partenariat pour améliorer la diffusion des alertes routières

GENEVIÈVE COSTES

UN PROJET-PILOTE D'ÉCHANGE D'INFORMATIONS A DÉBUTÉ SUR LES AUTOROUTES DE WALLONIE. OBJECTIF : AMÉLIORER LA SÉCURITÉ DES USAGERS DE LA ROUTE, EN PARTAGEANT LES INFORMATIONS LES PLUS JUSTES ET LES PLUS PRÉCISES.

Gâce à la plateforme européenne C-Roads, le SPW Mobilité et Infrastructures, la SOFICO et Coyote échangent désormais leurs informations respectives sur plusieurs types de perturbations routières en Wallonie. L'utilisation des technologies d'information en temps réel permet d'accélérer la prise en compte des événements et la diffusion des avertissements de danger sur le réseau.

QUELLES ALERTES ?

Ce partage d'informations concerne différentes alertes, qu'elles proviennent du centre PEREX, à Dausoulx, ou des utilisateurs Coyote : un véhicule à l'arrêt, un objet sur la voie, un accident, des conditions dangereuses, une chaussée dégradée, un véhicule à contresens, un ralentissement ou

encore une route glissante. Coyote intègre, en outre, de nouvelles alertes en Wallonie, comme des travaux et la présence d'une personne ou d'un animal sur la voie.

Deux systèmes sont testés actuellement : le premier, de type Wifi, entre des unités de bords de route et des unités embarquées, est expérimenté depuis 2020 sur la liaison E25-E40 en région liégeoise ; le second utilise la communication cellulaire de type 4G.

Le projet C-Roads, développé en partenariat avec ITS Belgium et Tractebel, représente un budget de 2,5 millions € HTVA, financé par la SOFICO avec l'aide d'un cofinancement européen. Un projet coopératif qui contribue, de façon significative, à rendre nos routes plus sûres et plus fluides.



DES AUTOROUTES TOUJOURS PLUS INTELLIGENTES

Le SPW Mobilité et Infrastructures, et la Sofico œuvrent chaque jour à l'amélioration des infrastructures wallonnes.

Illustration avec le Plan Lumières 4.0, lancé en 2019 sous la forme d'un partenariat public-privé conclu entre la SOFICO et le consortium LuWa, pour une durée de 20 ans. Il entend doter les 2 700 km du réseau structurant wallon d'un système d'éclairage dynamique et intelligent. Le principe : éclairer de manière juste, économique et écologique. C'est ainsi que, dès novembre 2019, l'éclairage adaptatif a débarqué sur nos grands axes. Et d'ici 2023, 110 000 points lumineux seront modernisés en LED et dotés de la télégestion. Budget total : 600 millions €.

Le Plan Lumières 4.0 prévoit aussi le déploiement de nombreuses technologies sur le réseau wallon : capteurs de présence, caméras... Certaines servent, par exemple, à la détection de conducteurs fantômes : un dispositif innovant déployé progressivement depuis mai 2021 sur nos bretelles de sortie d'autoroutes. Lorsqu'un véhicule s'engage à contresens, il est détecté et déclenche automatiquement l'éclairage clignotant de la bretelle. À terme, en 2023, une alerte sera simultanément envoyée au centre PEREX, qui gère le trafic autoroutier. Une première en Europe. Et une avancée majeure dans le développement d'autoroutes intelligentes.

Le Plan Lumières 4.0 a été primé dans la catégorie « Infrastructures » lors des Green Solutions Awards 2021, qui clôturaient la COP 26 en novembre dernier à Glasgow.

Infos : <https://sofico.org>





© Adobe stock



Fournisseur Breveté de la Cour de Belgique

LES NOUVEAUX FOURNISSEURS DE LA COUR SONT WALLONS

Ils sont deux à avoir rejoint, en 2021, la liste prestigieuse des fournisseurs brevetés de la Cour. Il s'agit, d'une part, de la poissonnerie Moul'Appétit/ Au Grand Bleu, de Beauraing : un grossiste et détaillant en moules et poissons qui compte le château de Ciergnon parmi sa clientèle. Et, d'autre part, des Anciens Établissements Gousse, de Sprimont, spécialisés dans la restauration et la réparation de lustres et autres luminaires.

C'est le Roi qui décerne ce titre. Une entreprise peut demander à devenir fournisseur breveté de la Cour si elle a presté des services pour le Palais pendant au moins 5 ans. Sa demande fera l'objet d'un examen minutieux. Une fois reconnue, elle rejoindra, pour 5 ans, la liste officielle des fournisseurs de la Cour, qui compte aujourd'hui 124 entreprises belges. Ce mérite l'engage à maintenir ou à améliorer encore la qualité des produits et les services fournis.

Infos : www.dghb.be

Vigilance face à la grippe aviaire

DEPUIS LA MI-NOVEMBRE 2021, DES CAS D'INFLUENZA AVIAIRE HAUTEMENT PATHOGÈNE (IAHP) ONT ÉTÉ DÉTECTÉS CHEZ DES OISEAUX SAUVAGES EN BELGIQUE. QUELLES SONT LES MESURES MISES EN PLACE ? LES PRÉCAUTIONS À PRENDRE ?

Les autorités ont imposé des mesures strictes, comme le confinement ou la protection des élevages de volailles et des oiseaux captifs. Pour suivre l'épidémie, elles surveillent aussi la mortalité des oiseaux sauvages. En Wallonie, le SPW Agriculture, Ressources naturelles, Environnement participe, comme l'année dernière, au réseau de biosurveillance, avec l'aide du Laboratoire national de référence de la grippe aviaire (Sciensano) et l'Agence fédérale pour la sécurité de la chaîne alimentaire.

Le risque de transmission à l'homme reste, quant à lui, très faible. Aucun cas humain n'a d'ailleurs été détecté à ce jour chez nous. Mais la vigilance s'impose. Voici quelques conseils...

VOUS TROUVEZ UN OISEAU SAUVAGE MORT, MALADE OU BLESSÉ ?

- Soyez très attentif. Par précaution, portez des gants jetables et un masque buccal.
- Ne le ramassez pas si vous n'avez pas à le faire.
- Contactez le numéro de téléphone gratuit

1718 (SOS Environnement Nature), géré par le SPW.

VOUS AVEZ MANIPULÉ UN OISEAU MORT SUSPECT ?

- Évitez tout contact avec des volailles ou des oiseaux domestiques durant 48 heures.

VOUS SOUHAITEZ NOURRIR DES OISEAUX SAUVAGES ?

Limitez les aliments pour ne pas attirer trop d'oiseaux. Utilisez plutôt des silos d'alimentation, des cordons d'arachides et des boules de graisse. Changez souvent l'eau et nettoyez régulièrement la zone d'alimentation.

Infos : www.favv-afsca.be/consommateurs/extra/grippeaviaire/



Intéressés par les métiers du Patrimoine ?

L'AWAP A PUBLIÉ SON AGENDA DES FORMATIONS AUX MÉTIERS DU PATRIMOINE. AVIS AUX AMATEURS...

Ces formations courtes (1 à 6 jours), spécifiques aux chantiers de restauration, s'adressent à différents publics : administrations, associations, indépendants, entreprises, particuliers, étudiants, demandeurs

d'emploi. Elles sont organisées, sous réserve de l'évolution sanitaire, au Centre des métiers du Patrimoine « La Paix-Dieu », à Amay, au Pôle de la Pierre à Soignies, ou sur site.

L'AWaP propose aussi des formations diplômantes, en partenariat avec les universités francophones ou l'IFAPME. Elle organise, en outre, des activités pédagogiques et des formations pour les élèves de l'enseignement technique ou de qualification, les bacheliers et les professeurs.



Télécharger l'Agenda des formations



Le commander auprès de l'AWaP : 081 23 07 03 - publication@awap.be

Infos/Inscriptions :

<https://agencewallonnedupatrimoine.be/Former>
Centre des Métiers du Patrimoine « La Paix-Dieu »

Rue Paix-Dieu, 1b, 4540 Amay
Inscriptions : 085 41 03 59 - formations.pxd@awap.be
Infos : 085 41 03 50 - infopaixdieu@awap.be

Pôle de la Pierre : Centre des Métiers du Patrimoine « Grande carrière »

Rue Mademoiselle Hanicq, 30, 7060 Soignies
Inscriptions : 067 41 12 60 - formations.pole@awap.be
Infos : 067 41 12 60 - infopoledelapierre@awap.be



COQ DE CRISTAL 2021

En décembre dernier, l'APAQ-W a dévoilé les résultats du concours qui récompense, chaque année, des produits de bouche d'excellence issus de la ferme ou de l'artisanat local.

Sur quelque 70 produits présentés, 10 ont été primés :

- Yoghourt à boire aromatisé à la poire, de la ferme de la Goyette à Loupoigne (Brabant wallon) ;
- Fromage au lait de vache à pâte pressée affiné à la bière wallonne, du Plateau du Gerny à Aye (prov. Luxembourg) ;
- Maquée au lait de vache aux fines herbes (sans ail), de la Ferme de la Grosse Haie à Arsimont (prov. Namur) ;
- « Tache noire » de la Boucherie de la Ferme Martin, à Naomé (prov. Namur) ;
- Ribs d'agneau de la Ferme Schalenbourg, à Hanefte (prov. Liège) ;
- Pâté de campagne de la Boucherie Bio Hérin, à Lesterny (prov. Luxembourg) ;
- Potimarron de la Ferme du Vieux Tilleul, à Bierwart (prov. Namur) ;
- Craquelin de la Boulangerie-pâtisserie de la Place, à Bois-de-Villers (prov. Namur) ;
- Truite Arc-en-ciel de la Pisciculture Mathonet, à Malmedy (prov. Liège) ;
- Bière blonde réalisée à partir d'une matière première locale, de la Brasserie coopérative liégeoise à Aller.

Plus d'infos :

<https://www.apaqw.be/fr/coqdecristal2021>

Soyez prudents si vous croisez un raton laveur !

Les populations de ratons laveurs, une espèce invasive provenant d'Allemagne et du Grand-Duché de Luxembourg, connaissent une croissance explosive dans notre région ! En Allemagne, ces mammifères sont porteurs de la baylisascariose, une maladie parasitaire non mortelle, qui se transmet par leurs matières fécales et peut causer de graves dégâts. Si cette pathologie n'a pas encore été détectée en Belgique, son arrivée est à craindre. Dès lors, la plus grande vigilance s'impose si vous croisez un raton laveur mort, malade ou blessé : ne le touchez jamais sans gants jetables étanches et sans masque buccal. Évitez également que votre chien ne rentre en contact avec un raton laveur mort.

Vous avez trouvé un raton laveur mort ? Contactez SOS Environnement Nature au numéro gratuit 1718. Ce numéro est accessible 24h/24 et 7J/7.

Si vous désirez en savoir plus sur les espèces invasives, consultez le portail biodiversité de la Wallonie

biodiversite.wallonie.be





Le Grand Nettoyage aura lieu en mai

On ne présente plus le Grand Nettoyage, cette vaste mobilisation citoyenne qui, depuis 2015, propose à tous les Wallons – citoyens, écoles, clubs sportifs, mouvements de jeunesse ou entreprises – de ramasser les déchets qui jonchent nos espaces publics. En 2022, le Grand Nettoyage aura lieu du **5 au 8 mai** dans toute notre région, dans le respect des règles sanitaires.

En 2021, plus de 81 000 participants ont répondu à l'appel de BeWaPP. Durant 4 jours, 2 700 équipes ont collecté 126 tonnes de déchets sauvages sur plus de 7 000 km ! Bonne nouvelle : entre 2017 et 2020, on constate une diminution de 42 % des déchets ramassés par km.

Infos et inscriptions : www.bewapp.be

LE SPW MOBILITÉ ET INFRASTRUCTURES RÉCOMPENSÉ POUR SES ACHATS PUBLICS !

Lors de l'édition 2021 des Prix wallons du marché public le plus responsable, le SPW Mobilité et Infrastructures a obtenu le deuxième prix pour son intégration de critères relatifs à l'impact du CO₂ dans le chantier du barrage d'Hérinnes (Seine-Escaut-Est - Haut-Escaut).

Ces prix annuels mettent à l'honneur les pouvoirs adjudicateurs qui réalisent des marchés publics responsables, innovants et exemplatifs.

Infos : <https://developpementdurable.wallonie.be/>



BIODIVERSITÉ

SUBVENTION « BIODIVERSITÉ » : 255 COMMUNES VONT EN PROFITER !

Soutenir et encourager les communes à mener des actions de protection et de restauration de la nature, c'est l'objectif de la nouvelle subvention « BiodiversCité », lancée en avril 2021. Un nouvel outil qui regroupe plusieurs aides existantes, simplifie les démarches administratives et encourage la participation citoyenne.

« BiodiversCité » a remporté un vif succès : 255 communes ont, en effet, rentré un projet portant sur des thématiques aussi diverses que la protection des espèces et des habitats, les milieux humides, les pollinisateurs ou les chemins et sentiers. Grâce à cette subvention, elles bénéficieront d'un budget globalisé d'un maximum de 12 000 € et seront accompagnées pour mettre en œuvre des actions de protection et de restauration de la nature sur leur territoire.

Infos : www.wallonie.be



Yes we plant : un beau bilan pour 2021 !

Plus de 1 000 km de haies et 253 600 arbres déjà plantés, 555 208 arbres promis, c'est le bilan de l'opération « Yes we plant » à la fin de l'année 2021 ! Cet ambitieux challenge, qui vise à planter 4 000 km de haies et un million d'arbres d'ici 2024, bénéficie aussi de l'aide de différents mouvements de jeunesse qui s'engagent dans la réalisation de chantiers de plantation.

N'oubliez pas de consulter régulièrement le site de

l'opération. Il regorge de conseils pour planter et entretenir vos haies, de témoignages, de renseignements concernant les subsides à la plantation, et propose les coordonnées des pépiniéristes engagés dans l'opération. Petit plus : vous y trouverez également un compteur pour encoder vos plantations et un espace pour parler de vos réalisations.

<https://yesweplant.wallonie.be>



En 2022, la jeunesse a besoin d'ErE !

PROCLAMÉE ANNÉE EUROPÉENNE DE LA JEUNESSE, 2022 VEUT DONNER AUX JEUNES UN REGAIN D'ESPOIR DANS UN AVENIR PLUS ÉCOLOGIQUE ET INCLUSIF, EN SOULIGNANT, NOTAMMENT, LES OPPORTUNITÉS OFFERTES PAR LA TRANSITION VERTE.

Consciente de l'importance de sensibiliser enfants et ados aux enjeux du développement durable, la Wallonie soutient et promeut un réseau d'acteurs. Ils mènent, sur le terrain, des actions en matière d'Éducation en Environnement (ErE).

Animations autour de la mare, « chasse au gaspi », balades nocturnes ou organisation de classes vertes, les 11 CRIE, répartis dans toute notre région, offrent de multiples activités destinées aux petits et grands, et aux écoles. Le Réseau Idée propose un répertoire de stages pour les enfants et ados cherchant des activités Nature. Sensibiliser à l'environnement par et pour les jeunes, c'est l'objet du projet **Écocracs** porté par l'asbl « Empreinte », qui accompagne, dans leurs actions de sensibilisation, les jeunes qui s'engagent pour

l'environnement, notamment sur leur campus. Escalade, canoé, randonnée ou techniques de vie en pleine nature, l'asbl « D'une cime à l'autre » propose, quant à elle, des activités hors des sentiers battus, destinées aux jeunes et adultes en difficulté.

Vous pouvez maintenant retrouver tous ces acteurs et bien d'autres sur l'onglet ErE du portail **Environnement de la Wallonie !** Vous y trouverez aussi une mine d'informations sur les actions menées dans notre région et y découvrirez de nombreux outils pour introduire l'ErE dans votre quotidien. Printemps sans pesticides ou Semaine de l'arbre, les grandes campagnes de sensibilisation menées par la Wallonie sont également au rendez-vous.

Infos :

<http://environnement.wallonie.be/ere>



© CRIE



À la maison, TRIONS PLUS ET MIEUX !

Comment trier correctement les PMC, les papiers-cartons et le verre ? Que mettre dans les PMC et quelles erreurs éviter ? En consultant le site de Fostplus, vous découvrirez de nombreuses explications claires et concrètes pour mieux trier chez vous, faciliter le recyclage et donner une nouvelle vie aux emballages !

Infos dans l'onglet « trier » du site

www.fostplus.be



© SPW Support/Antoine Conotte

Bientôt deux parcs nationaux en Wallonie

Afin de donner davantage de place à la nature, la Wallonie a lancé, en juillet 2021, un appel à projets destiné à créer deux parcs nationaux dans notre région.

En décembre 2021, le Gouvernement de Wallonie a validé le choix de quatre projets sur les sept reçus. Il s'agit des projets de parc national de l'Entre-Sambre-et-Meuse, de la Forêt d'Anlier, des Hautes Fagnes et de la Vallée de la Semois. Les deux lauréats devront valoriser un patrimoine naturel d'exception à des fins de conservation de la nature mais aussi de tourisme. Ils seront choisis, fin 2022, par un jury, au terme d'un processus de sélection qui intégrera notamment des standards internationaux et des critères appliqués dans les autres pays ou régions.

Pour la création de parcs naturels, la Wallonie a obtenu une enveloppe financière de 28 millions € auprès de l'Union européenne.

Infos : www.wallonie.be



DOSSIER

ÉVELYNE DUBUISSON
MARIE MICHOTTE

Vous avez dit RAVeL ?

LE RÉSEAU AUTONOME DES VOIES LENTES, MIEUX CONNU SOUS L'APPELLATION « RAVeL », EST OUVERT AUX USAGERS NON MOTORISÉS COMME LES PIÉTONS, CYCLISTES, CAVALIERS, PERSONNES À MOBILITÉ RÉDUITE... BEAUCOUP D'ACTEURS SE MOBILISENT QUOTIDIENNEMENT AFIN DE LEUR PERMETTRE DE PARCOURIR LA WALLONIE EN TOUTE TRANQUILLITÉ ET SÉCURITÉ.

Concrètement, qui sont ces différents acteurs ? Et comment se porte le réseau aujourd'hui ?

Ce dossier fait le point sur les voies existantes et les différents itinéraires, régionaux et internationaux. Il met aussi en lumière de nouvelles lignes, des aménagements notables, et il épingle de belles distinctions.

Il évoque, enfin, les projets et perspectives d'avenir d'un réseau en perpétuelle évolution.

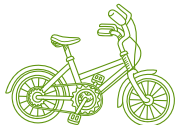
De quoi réjouir les amateurs de balades au grand air et leur permettre de profiter pleinement de notre belle région, tout en offrant une alternative à la voiture pour se déplacer.

En 1995, le programme RAVeL est inscrit dans la Déclaration de politique régionale.





Quelques dates clés !



En 1996, le premier tronçon du RAVeL est inauguré, entre les gares de Rochefort et de Villers-sur-Lesse.

Fin 2004, le RAVeL compte 885 km de voies praticables essentiellement sur les chemins de halage. Des budgets importants sont investis pour développer le réseau.



Début 2009, plus d'un millier de km sont praticables.



En 1997, la SNCB et la Région wallonne concluent une convention-cadre visant à établir des baux emphytéotiques d'une durée de 99 ans pour un millier de kilomètres de lignes désaffectées. L'aménagement du réseau sur ces lignes peut commencer.



Aujourd'hui, la Wallonie poursuit l'extension et l'amélioration du réseau, qui compte plus de 1 460 km de voies vertes.



R... comme réseau

LA NOTION DE RÉSEAU EST UN ÉLÉMENT ESSENTIEL DANS LA CONCEPTION DU RAVeL. IL S'AGIT, EN EFFET, DE DÉVELOPPER UN ENSEMBLE DE VOIES RELIÉES ENTRE ELLES POUR COUVRIR, À TERME, L'ENSEMBLE DU TERRITOIRE WALLON.

A ce jour, on compte plus de 1 460 km de RAVeL en Wallonie, constituant plus de 45 itinéraires locaux balisés.

Les voies ont pour caractéristique d'être totalement autonomes par rapport aux autres réseaux routiers. À l'exception des croisements, elles bénéficient de sites propres qui les isolent de toute circulation motorisée. Il peut s'agir de chemins de service le long des voies hydrauliques, de

chemins de halage ou encore de lignes de chemin de fer désaffectées.

POUR QUELS USAGERS ?

Pour autant qu'ils respectent le Code de la route, tous les usagers non motorisés ainsi que les vélos à assistance électrique sont les bienvenus. Seule dérogation : les véhicules d'urgence et les véhicules de service et d'entretien peuvent y circuler. La vitesse, tous moyens de transport confondus, est limitée à 30 km/h.

SPÉCIFICITÉS DU RAVeL PAR RAPPORT À NOS VOISINS

François Leruth (SPW Mobilité et Infrastructures-Direction des Déplacements doux et de la Sécurité des aménagements des voiries) :

Beaucoup de nos voisins nous envient le RAVeL ! En effet, nous avons une infrastructure dense complètement séparée de la circulation automobile. De plus, chez nous, le revêtement est en dur partout, donc confortable. Dans d'autres régions d'Europe, il s'agit souvent d'empierrement sablé, qui se dégrade plus vite et qui est moins approprié pour certains types d'usagers (PMR, poussettes...) ou pour les déplacements quotidiens. Notre réseau est également bien balisé et est en constante amélioration !



© WBT - Bruno D. Alimonte

Les acteurs du RAVeL

DÉVELOPPEMENT, SIGNALISATION, ACCESSIBILITÉ, AMÉNAGEMENTS SPÉCIFIQUES, ENTRETIEN, GESTION DES ABORDS... DE NOMBREUX INTERVENANTS TRAVAILLENT AU QUOTIDIEN POUR OFFRIR AUX USAGERS UN RÉSEAU CONFORTABLE ET SÉCURISÉ. MAIS QUI SONT-ILS ?

Quelques chiffres

1 464

km de voiries recensés comme RAVeL, dont :

659

km de chemins de halage ;

767

km sur d'anciennes lignes de chemin de fer, le long de lignes de chemin de fer en service ou de nouvelles voiries aménagées spécifiquement pour le RAVeL ;

38

km de chemins forestiers.

130

km de « Pré-RAVeL »

90

km de voies vertes communales

780

km de chaînons de liaison sur voiries partagées

+2 000

km d'itinéraires cyclables signalés/balisés pour l'ensemble du réseau composé du RAVeL et des itinéraires cyclables régionaux et internationaux de longue distance

Le RAVeL est géré par le Service public de Wallonie, en particulier par les directions territoriales des Routes et des Voies hydrauliques du SPW Mobilité et Infrastructures. Leur mission principale consiste à assurer le développement, la gestion ainsi que la promotion du réseau et des itinéraires cyclables internationaux et régionaux de longue distance.

Plus précisément, elles sont chargées de mener des études de faisabilité et de choisir des tracés en tenant compte de critères écologiques, urbanistiques, patrimoniaux ou encore techniques. Elles s'occupent également des travaux d'aménagement et d'entretien, du marquage et de la signalisation. Celle-ci a été améliorée au cours des dernières années : elle ne se limite plus à des panneaux de police, mais prévoit désormais des panneaux directionnels beaucoup plus informatifs, indiquant la destination, la distance, le nom du RAVeL et le numéro de l'itinéraire régional ou

international. Enfin, le SPW Mobilité et Infrastructures veille au respect de la sécurité de tous les usagers, en particulier des personnes à mobilité réduite.

SPW, COMMUNES, TOURISME

Le SPW Environnement apporte, lui, des conseils dans la gestion environnementale des abords et participe aux études écologiques. Quant au SPW Territoire, il est le garant de la bonne intégration paysagère et urbanistique du RAVeL dans son environnement.

En collaboration avec les organismes touristiques, les communes sont aussi des partenaires de premier plan puisqu'elles sont chargées de l'entretien ordinaire des aménagements, selon une convention conclue avec le SPW Mobilité et Infrastructures. Ce sont également elles qui veillent à l'installation et à l'entretien du mobilier urbain et touristique : bancs, tables, poubelles... et à la promotion touristique du RAVeL.



© SPW



En route !

LES ITINÉRAIRES DE LONGUE DISTANCE, QUI COUVRENT PLUS DE 2 000 KM DE RAVeL ET DE ROUTES PARTAGÉES, SONT NOMMÉS, NUMÉROTÉS ET COMPOSÉS D'UN ENSEMBLE CONTINU ET ORDONNÉ D'ÉTAPES QU'IL EST CONSEILLÉ DE SUIVRE ET POUVANT SE PARCOURIR EN UNE JOURNÉE.

Les 45 itinéraires locaux sont, petit à petit, reliés entre eux pour former 10 itinéraires régionaux et 4 itinéraires internationaux couvrant la Wallonie et destinés au tourisme à vélo. Lorsqu'ils empruntent le RAVeL, la signalisation reprend le logo et le nom de la composante de ce RAVeL, ainsi que l'ancienne voie ferrée ou le cours d'eau suivi.

ITINÉRAIRES LOCAUX : DES BALADES ET RANDONNÉES CONFORTABLES ET SÉCURISÉES

Le RAVeL et les itinéraires locaux permettent de découvrir la Wallonie, ses grandes villes, ses terroirs ruraux et ses espaces naturels préservés, sur de petites distances. Des cartes du RAVeL, éditées pour chaque province wallonne, sont disponibles gratuitement dans les organismes touristiques ou sur le site du RAVeL où vous pourrez également découvrir une carte interactive

<https://ravel.wallonie.be>



DÉGÂTS DUS AUX INONDATIONS

Suite aux terribles inondations qui ont frappé la Wallonie en juillet 2021, le tronçon du RAVeL de l'Ourthe entre l'amont d'Esneux, Évieux, Souverain-Pré et La Gombe avait été fermé. Un petit pont sur la Vennbahn avait également été interdit à la circulation à proximité du village de Auel, mais une nouvelle passerelle le remplacera prochainement.

Itinéraires ...

... RÉGIONAUX : LA WALLONIE À VÉLO

Formant un maillage structuré, les 10 itinéraires régionaux permettent de traverser une grande partie de la Wallonie en sécurité :

- **W0 La Véloroute des Capitales** via Bruxelles, Wavre, Namur, Dinant, Ciney, Marche-en-Famenne, La Roche-en-Ardenne et Bastogne ;
- **W1 Entre Dendre et Hauts-Pays** via Geraardsbergen, Lessines, Ath, Beloeil et Honnelles ;
- **W2 La Véloroute de la Bière** via Braine-l'Alleud, Waterloo, Wavre, Jodoigne, Hannut, Liège, Herve et Aachen (prolongée dans le futur à l'ouest vers Tubize, Enghien, Lessines et Comines-Warneton) ;
- **W3 La Véloroute des Carnavals** via Tubize, La Louvière, Thuin, Beaumont, Chimay ;
- **W4 Canaux, fleuves et rivières** via Estaimpuis, Tournai, Péruwelz, Mons, La Louvière, Charleroi et Anhée ;

- **W5 D'une vallée à l'autre via Hoegaarden**, Namur, Dinant et Givet (prolongée prochainement vers Beauraing, Gedinne, Vresse-sur-Semois et Bouillon) ;
- **W6 Au fil de l'eau** via Chaudfontaine, Huy, Namur, Charleroi, Thuin et Erquelines ;
- **W7 Sur la route des Ardennes** via Visé, Liège, Durbuy, La Roche-en-Ardenne, Libramont et Bouillon ;
- **W8 Entre Fagnes et Famenne** via Momignies, Chimay, Mariembourg, Dinant, Ciney, Durbuy, Vielsalm, Malmedy et Bullange ;
- **W9 La Véloroute grandeur nature** via Raeren, Monschau, Saint-Vith, Gouvy, Bastogne et Martelange (prolongée dans le futur vers Arlon et Virton).

... INTERNATIONAUX : LE VÉLO SANS FRONTIÈRES

Trois itinéraires cyclables européens, composés de 15 routes longue distance, traversent aussi la Wallonie :

- **L'EuroVelo 3, La Véloroute des Pèlerins**, suit le Chemin de Saint-Jacques de Compostelle et traverse Aix-la-Chapelle, Herve, Liège, Huy, Namur, Charleroi, Thuin et Maubeuge ;
- **L'EuroVelo 5, La via Romea Francigena**, invite à découvrir notre patrimoine naturel, architectural, culturel et brassicole et traverse Roubaix, Renaix, Lessines, La Hulpe, Wavre, Gembloux, Namur, Dinant, Ciney, Marche-en-Famenne, La Roche-en-Ardenne, Bastogne et Martelange.
- **L'EuroVelo 19, La Meuse à Vélo**, suit l'une des plus belles vallées fluviales d'Europe via Maastricht, Liège, Huy, Namur, Dinant et Givet.

En outre, **la Vennbahn**, ancienne ligne de chemin de fer traversant l'Allemagne, la Belgique et le Grand-Duché, est devenue l'une des plus longues et plus belles voies vertes d'Europe.





LE RAVEL WALLON A ÉTÉ PARTICULIÈREMENT MIS À L'HONNEUR, EN SEPTEMBRE DERNIER, LORS DU 10^e PRIX EUROPÉEN DES VOIES VERTES, À VALENCE EN ESPAGNE.



© OT Tournai

Des voies... excellentes !

Ce concours comportait différentes catégories, dont des prix d'excellence pour la meilleure intégration des différentes caractéristiques définissant les voies vertes.

Nominé dans cette catégorie, le RAVeL des lignes 38 et 39 s'est vu décerner le 1^{er} prix d'excellence des voies vertes européennes.

1^{ER} PRIX D'EXCELLENCE POUR LES LIGNES 38 ET 39

Ces deux lignes relient Liège au lieu-dit des *Trois Frontières*, sur les hauteurs d'Aix-la-Chapelle. Véritable corridor vert et sécurisé dans un milieu urbain dense dans sa première partie, ce RAVeL traverse ensuite tout le Pays de Herve. Il passe par Chênée, Vaux-sous-Chèvremont (Chaufontaine), Beyne-Heusay, Fléron, Soumagne, Herve, Thimister-Clermont, Aubel et Plombières. Tous les jours, ces lignes sont parcourues par tous les temps, par tous les

types d'usagers. Il s'agit aussi bien de personnes se rendant au travail ou à l'école que de personnes qui se promènent ou découvrent la région.

Cet itinéraire avait fait l'objet de 5 années de travaux, qui ont pris fin début juillet 2021 avec l'inauguration de deux nouvelles sections du RAVeL : l'aménagement d'une piste en asphalte sur la ligne 38 entre Aubel, Hombourg et Plombières sur 9 km ; et l'aménagement du RAVeL de la ligne 39 entre Plombières, Gemmenich et les Trois Bornes. Cet itinéraire étant une composante importante de l'itinéraire cyclable international *EuroVelo 3* et de l'itinéraire cyclable régional W2, il avait bénéficié de 8 400 000 € d'investissement.

La reconnaissance de cette infrastructure durable promouvant la mobilité active constitue une belle récompense du travail collectif et transversal mené par plusieurs acteurs de la Région : SPW Mobilité et Infrastructures,

communes, associations, citoyens et autres acteurs locaux. Ensemble, ils collaborent à son aménagement, son entretien, sa mise en valeur et sa promotion.

Cette distinction pourrait aussi offrir une belle visibilité à ces lignes de RAVeL et se traduire par des retombées positives pour la mobilité et le tourisme wallon.

D'ANCIENS WAGONS TRANSFORMÉS EN GÎTE

Notons également le prix spécial reçu par les propriétaires de la gare de Racour, le long du RAVeL de la ligne 147, pour la transformation de l'ancienne gare en gîte 5 étoiles et de deux wagons en gîte spécialement équipé pour les voyageurs à vélo.

DES AMÉNAGEMENTS INCLUSIFS

Lors de travaux d'aménagement réalisés sur l'itinéraire cyclable régional W8 au niveau de la ligne 156 entre Aublain et Mariembourg, les agents de la direction des Routes de Namur ont été particulièrement attentifs à rendre le RAVeL accessible aux personnes à mobilité réduite. Non seulement au niveau de l'asphaltage de la voie, mais aussi au niveau de l'accès à l'aire de repos aménagée à Boussu-en-Fagne, sur le territoire de la ville de Couvin. Désormais, une place de parking est réservée aux PMR, une table de pique-nique sous abri est accessible, et un cheminement en dur relie le parking, l'aire de pique-nique et le RAVeL.



© SPW



© SPW



Un réseau en constante évolution

SYMBOLE D'UNE MOBILITÉ DOUCE ET RESPECTUEUSE DE L'ENVIRONNEMENT, LE RAVeL S'INSCRIT DANS PLUSIEURS PROJETS VISANT SON AMÉLIORATION ET SON ACCESSIBILITÉ.

En 2017, le Gouvernement de Wallonie a adopté la vision FAST 2030, qui vise à transformer la mobilité en Wallonie à l'horizon 2030, en garantissant à tous la Fluidité, l'Accessibilité, la Santé et la Sécurité via le Transfert modal.

Cet engagement a été confirmé, en 2019, dans la Stratégie régionale de mobilité (SRM). Parmi les objectifs définis, celui de passer de 3 500 à 10 000 km de pistes cyclables (séparées ou pas) d'ici 2030 en Wallonie.

UN NOUVEAU PLAN RAVeL

Le Plan RAVeL 2020-2024 permettra d'aménager de nouvelles sections sur environ 150 km, tout en garantissant la qualité du réseau existant. La priorité est donnée au développement des tronçons urbains et proches des gares, et aux derniers grands chaînons manquants sur les itinéraires cyclables régionaux et internationaux. L'objectif majeur est de relier les villages et les zones d'activité au réseau de transports en commun, en valorisant, entre autres, le RAVeL. Celui-ci étant appelé à devenir un outil quotidien pour se rendre au travail, à l'école, au centre de loisirs, pour faire ses courses...

PLAN INFRASTRUCTURES ET MOBILITÉ POUR TOUS, LA MOBILITÉ DOUCE CONCERNÉE

Pour accompagner le secteur dans sa relance suite à la crise sanitaire, le Gouvernement de Wallonie a, en outre, adopté le Plan Infrastructures et Mobilité pour Tous (PIMT) 2020-2026, qui définit et budgétise les

chantiers à venir. Un montant de 250 millions € a été dédié à la mobilité douce. Les liaisons du RAVeL avec les gares ferroviaires et les autres pôles d'activité font l'objet d'une attention particulière.

DES PROJETS DÉJÀ DÉFINIS

Une subvention de 2 500 000 € a été accordée à la Commune de Rendeux pour aménager l'itinéraire cyclo-pédestre du RAVeL de l'Ourthe entre Jupille et La Roche, un des plus fréquentés de Wallonie. Sont également programmées la réhabilitation du RAVeL L147 en Brabant wallon et la construction du RAVeL L112A et L252 pour finaliser la « boucle ouest de Charleroi ». De même que l'élargissement du RAVeL L31 entre Rocourt et Liers, qui débutera en 2022 dans le cadre de la mise en œuvre des corridors cyclables du Plan urbain de mobilité de Liège. Enfin, la ligne 142 à Namur a récemment fait l'objet d'un essai de marquage luminescent.

CONVENTION ENTRE LA WALLONIE ET INFRAABEL, DE NOUVELLES LIGNES

De Cuesmes à Libramont, en passant par Trois-Ponts, Nivelles ou Mariembourg, le gestionnaire de l'infrastructure ferroviaire concédera à la Wallonie la gestion et l'entretien de quelque 90 km de lignes ferroviaires hors service. Cette mise à disposition, qui comprend aussi bien les terrains que les ouvrages d'art (pont, tunnels, tranchées...), se fera au cas par cas, par le biais d'un bail emphytéotique conclu pour une durée de 99 ans.

Plus d'infos

<https://ravel.wallonie.be>

www.vennbahn.eu

<https://infrastructures.wallonie.be>

<https://visitwallonia.be>

<https://fr.eurovelo.com/>

LE SITE

<https://ravel.wallonie.be>

Il dispose d'une carte interactive sur laquelle il est possible de vous géolocaliser.

À chaque itinéraire et à chaque description d'une étape, vous trouverez un bouton « GPS/GPX » en-dessous de la carte. En cliquant sur ce bouton, vous avez la possibilité de télécharger le tracé de l'étape au format GPX que vous pourrez intégrer à votre application GPS.



BIENVENUE VÉLO

De nouvelles cartes RAVeL et Véloroutes sont désormais disponibles.

Fruit d'une collaboration entre le Commissariat général au tourisme (CGT), le SPW Mobilité et Infrastructures, Accueil champêtre en Wallonie et Wallonie Belgique Tourisme, elles se déclinent en 2 versions bilingues (FR/NL et DE/EN) pour chacune des 5 provinces wallonnes.

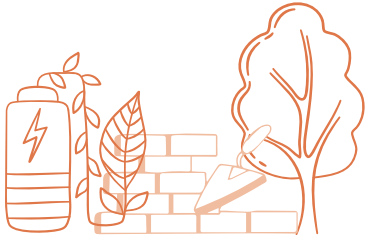
Nouveauté : les logements labellisés « Bienvenue Vélo » sont repris sur les cartes !

www.tourismewallonie.be



La Wallonie investit dans les villes

DANS LE CADRE DE SA POLITIQUE INTÉGRÉE DE LA VILLE, LE GOUVERNEMENT DE WALLONIE A APPROUVÉ UNE SÉRIE DE PLANS D'ACTION POUR DES VILLES DE PLUS DE 50 000 HABITANTS. CHARLEROI, LIÈGE, MONS, NAMUR, SERAING, MOUSCRON, TOURNAI, VERVIERS ET LA LOUVIÈRE VONT BÉNÉFICIER DE 280 MILLIONS € POUR DES PROJETS CIBLÉS.



125

millions € sur les 280 seront consacrés à des projets de rénovation énergétique (en lien direct avec les objectifs de neutralité carbone de l'ensemble du bâti à l'horizon 2050) ;

40

millions € seront également destinés à des projets visant des sites à réaménager situés dans les centres-villes (il s'agit de biens immobiliers qui n'étaient pas, à l'origine, destinés au logement et qui doivent être rénovés).

En avril 2021, le Gouvernement de Wallonie avait dessiné le cadre de sa nouvelle politique intégrée de la ville et retenu une série de thématiques prioritaires : rénovation énergétique, logement, mobilité, cohésion sociale, réhabilitation de friches industrielles, végétalisation ou encore patrimoine.

Les neuf grandes villes wallonnes (plus de 50 000 habitants) ont présenté leurs plans d'action qui ont été validés. En tout, entre 2021 et 2024, c'est une enveloppe wallonne de 280 millions € qui va permettre à chacune des neuf grandes villes de disposer de moyens complémentaires pour mettre en œuvre des actions de redynamisation de son territoire et de rénovation énergétique de ses quartiers prioritaires. Un focus est en effet mis sur la concentration des moyens dans certains quartiers prioritaires ainsi que sur la nécessité de prévoir un processus participatif avec les riverains concernés pour identifier les actions à mener localement. Les premiers fonds ont été libérés en 2021.

QUELQUES EXEMPLES DE PROJETS QUI SERONT MENÉS GRÂCE AU SOUTIEN DE LA WALLONIE

À Liège : réaménagement des trois places principales du centre-ville qui seront connectées par un véritable piétonnier et verdurisées.

À Tournai : rénovation énergétique de la Halle aux Draps et de sa conciergerie.

À Charleroi : aménagement de zones vertes de proximité (Cité Parc, site du Martinet...).

À Namur : végétalisation du centre-ville avec l'acquisition et l'aménagement du Parc des Dames blanches.

À Mons : revitalisation du cœur de Jemappes.

À Mouscron : isolation extérieure de 17 maisons à la barrière de fer.

À Seraing : création d'un réseau de chaleur couvrant la zone de Trasenster (dans le cadre de la mise en place d'un smart district).

LES VILLES DE TAILLE MOYENNE NE SONT PAS OUBLIÉES

L'attention particulière accordée ici aux villes wallonnes de plus de 50 000 habitants est une reconnaissance du rôle moteur qu'elles jouent du point de vue économique, social, environnemental... Mais les autres villes et communes, notamment celles de moyenne importance, ne sont pas oubliées puisque d'ici à 2024, un budget de près de 110 millions € devrait permettre de mener une opération de simplification et de dynamisation du développement urbain.





HENRY HAMOIR

© SPW TLPE/Pierre-Michaël Warnier



Découvrez les conseils d'Aurélie en vidéo ! Ces vidéos ont été réalisées au sein du SPW Territoire.

<https://territoire.wallonie.be>

Envie de construire un car-port ?

Suivez les conseils d'Aurélie !

AVEC AURÉLIE, TOUT EST PERMIS ! MAIS PAS À N'IMPORTE QUELLE CONDITION... C'EST LE CAS, NOTAMMENT, SI VOUS SOUHAITEZ PROTÉGER VOTRE VOITURE SOUS UN CAR-PORT.

Aurélie, elle s'y connaît en permis. Elle sait quand il en faut et quand il n'en faut pas. Vous avez décidé de faire construire un car-port ? Sachez d'abord que c'est réglementé et que vous devez respecter certaines conditions si vous voulez éviter le permis. **N'est-ce pas, Aurélie ?**

Et oui, pas besoin de permis si vous faites bâtir un car-port sur votre propriété ! Il peut être construit à côté du bâtiment principal de votre habitation, ou même accolé à celui-ci, mais à deux conditions : il doit l'être soit à l'avant soit sur le côté, et il doit être en relation directe avec la voirie.

JE NE PEUX PAS LE FAIRE CONSTRUIRE À L'ARRIÈRE DE MA MAISON ? MÊME EN PARTIE ?

Non, en aucun cas. Par contre, vous n'êtes pas tenu de respecter une distance minimale par rapport à vos voisins.

UN CAR-PORT, C'EST UNE SORTE DE GARAGE SANS PORTE, EN QUELQUE SORTE... ?

Pas vraiment. Même si vous pouvez fermer un côté, ça doit rester un volume principalement ouvert.

COMME UN TOIT QUI REPOSE SUR UNE STRUCTURE...

Exactement ! Un toit qui doit être construit dans des matériaux similaires au bâtiment principal et qui peut être plat ou à versants. Selon vos goûts ! À condition, bien sûr, de respecter une hauteur maximale dans les deux cas.

À SAVOIR ?

Pour une toiture plate, la hauteur maximale est de 3,20 mètres. Pour une toiture à versants, elle est de 3,50 mètres au faite et de 2,50 mètres sous corniche.

ET LA STRUCTURE... ?

La structure peut être en brique, en bois, en béton, en métal... Comme vous voulez ! Elle doit toutefois rester dans les tonalités de votre habitation.

AH AURÉLIE ! J'IMAGINE DÉJÀ MON MAGNIFIQUE CAR-PORT PRESQUE AUSSI GRAND QUE MA MAISON !

Votre maison doit être petite, alors, car la superficie de votre car-port ne peut pas dépasser 40 m² !

MERCI AURÉLIE ! QUE NE FERAIS-JE SANS VOUS !

Vous exagérez ! Je ne vous ai donné que quelques règles de base. Le meilleur conseil que j'ai à vous donner, c'est de toujours vous adresser à votre commune avant d'entamer des travaux !

Conseils d'Aurélie, conseils d'amie !



Promenons-nous dans les bois, pendant que la chenille processionnaire du chêne n'y est pas !

MARIE MICHOTTE



VOUS CONSTATEZ LA PRÉSENCE DE CHENILLES PROCESSIONNAIRES DU CHÊNE ?

Si vous découvrez un nid sur le territoire wallon, il convient de prévenir le propriétaire du terrain. Ce dernier pourra alors contacter le référent « chenilles processionnaires » de son administration communale, qui le conseillera sur les mesures adéquates à prendre. L'élimination mécanique est souvent la méthode la plus efficace.

Il ne faut, en tout cas, jamais abattre l'arbre ou essayer d'éliminer le nid vous-même !

ALORS QU'ELLE AVAIT ÉTÉ ÉPARGNÉE JUSQU'EN 2018, LA WALLONIE FAIT FACE, CES DERNIÈRES ANNÉES, À UNE EXTENSION IMPORTANTE DE CHENILLES PROCESSIONNAIRES DU CHÊNE. D'APPARENCE INOFFENSIVE, CELLES-CI SONT POURTANT DANGEREUSES POUR LA SANTÉ HUMAINE EN RAISON DE LEURS POILS URTICANTS.

C'est en 2018 que les premiers foyers ont été détectés dans les régions d'Arlon et d'Eupen. Depuis lors, la présence de chenilles processionnaires du chêne dans nos régions ne fait que s'intensifier. L'été dernier, elle a été signalée dans l'ensemble des provinces wallonnes, et son extension progressive n'est malheureusement qu'un début. Elle n'apparaît généralement qu'en été, mais ses nids restent dangereux pendant le reste de l'année.

COMMENT LA RECONNAÎTRE ?

Cet insecte a une tête brune ou noire. Son corps possède des flancs blancs avec de longs poils argentés. Comme son nom l'indique, elle n'est présente que sur les chênes. Si vous pensez en trouver une sur un autre arbre, il s'agit probablement d'une autre espèce de chenille. Elles vivent et se déplacent en groupe. Elles s'abritent dans un nid accroché au tronc ou aux branches charpentières.

EN QUOI REPRÉSENTE-T-ELLE UN DANGER POUR LA SANTÉ HUMAINE ?

Avec l'action du vent, les poils de la chenille processionnaire du chêne sont transportés sur les humains ou les animaux. Ils peuvent provoquer une réaction urticante ou de l'urticaire, ainsi qu'une éruption cutanée douloureuse avec de fortes démangeaisons. Les animaux peuvent aussi montrer des réactions aux poils des chenilles. La plupart des symptômes ne nécessitent pas d'intervention médicale trop importante. Néanmoins, en cas de vomissements, de fièvre ou de vertiges, il est conseillé de se rendre aux urgences.

Il est donc important d'agir pour limiter au maximum l'impact de l'insecte et les contaminations indirectes. C'est pourquoi, dans les régions où les chenilles sont particulièrement nombreuses, il est, par exemple, recommandé aux riverains de ne pas pendre le linge dehors ou de bien laver les légumes du jardin avant de les consommer.



WÄHREND DIE WALLONIE BIS 2018 VERSCHONT GEBLIEBEN WAR, SIEHT SIE SICH IN DEN LETZTEN JAHREN MIT EINER STARKEN AUSBREITUNG VON EICHENPROZESSIONSSPINNERRAUPEN KONFRONTIERT. DIESE SEHEN ZWAR HARMLOS AUS, SIND ABER AUFGRUND IHRER BRENNHAARE, DIE NESSELGIFT ENTHALTEN, GEFÄHRLICH FÜR DIE MENSCHLICHE GESUNDHEIT.

MARIE MICHOTTE
VALÉRIE JOPPEN

Die Raupen des Eichenprozessionsspinners : Gefahr und Bekämpfung

Im Jahr 2018 wurden die ersten Ausbrüche in den Regionen Arlon und Eupen festgestellt. Seitdem nimmt das Vorkommen der Eichenprozessionsspinnerraupen in unseren Regionen stetig zu. Im letzten Sommer wurden diese Raupen in allen wallonischen Provinzen gesichtet. Diese allmähliche Ausbreitung ist leider erst der Anfang. Man sieht die Raupen in der Regel nur im Sommer, ihre Nester bleiben jedoch auch den Rest des Jahres über gefährlich.

WORAN ERKENNE ICH DIE RAUPE DES EICHENPROZESSIONSSPINNERS ?

Dieses Insekt hat einen braunen oder schwarzen Kopf. Der Körper hat weiße Flanken mit langen silbrigen Haaren. Wie der Name schon sagt, kommt diese Raupe nur auf Eichen vor. Wenn Sie glauben, sie auf einem anderen Baum gefunden zu haben, handelt es sich wahrscheinlich um eine andere Raupenart. Sie leben und bewegen sich in Gruppen. Sie suchen Schutz in einem Nest, das

sich am Stamm oder an den Ästen, die direkt vom Stamm des Baumes abgehen, befindet.

INWIEFERN STELLT DIESE RAUPE EINE GEFAHR FÜR DIE MENSCHLICHE GESUNDHEIT DAR ?

Bei Windeinwirkung können die Haare der Eichenprozessionsspinnerraupen allergische Reaktionen oder Nesselfieber sowie einen schmerzhaften Hautausschlag mit starkem Juckreiz auslösen. Auch Tiere können Reaktionen auf die Haare der Raupen zeigen. Die meisten Symptome erfordern keine allzu große medizinische Intervention. Dennoch ist es bei Erbrechen, Fieber und Schwindel ratsam, die Notaufnahme aufzusuchen.

Es ist daher wichtig zu handeln, um die Auswirkungen des Insekts und die indirekte Ansteckung so gering wie möglich zu halten. In Regionen mit besonders vielen Raupen wird den Anwohnern daher z. B. empfohlen, die Wäsche nicht draußen aufzuhängen oder das Gartengemüse vor dem Verzehr gründlich zu waschen.



HABEN SIE DIE ANWESENHEIT VON EICHENPROZESSIONSSPINNERRAUPEN FESTGESTELLT ?

Wenn Sie ein Nest auf wallonischem Gebiet entdecken, sollten Sie den Eigentümer des Grundstücks benachrichtigen. Dieser kann dann den Referenten "Prozessionsraupen" seiner Gemeindeverwaltung kontaktieren, der ihn über geeignete Maßnahmen beraten wird. Die mechanische Beseitigung ist oft die wirksamste Methode.

Auf keinen Fall sollten Sie den Baum fällen oder versuchen, das Nest selbst zu beseitigen !



Deux projets wallons finalistes des Regiostars !

DANS LE CADRE DE L'ÉDITION 2021 DES REGIOSTARS, UN CONCOURS QUI RÉCOMPENSE DES PROJETS INNOVANTS COFINANCÉS PAR L'EUROPE, DEUX CANDIDATURES WALLONNES ONT ÉTÉ RETENUES PARMIS DES CENTAINES DE PROJETS.

Les deux projets sélectionnés sont le projet « IDEES pilotes industriels » du CETIC et celui de la Conserverie solidaire de la province de Liège. Présentation...

Rendre tangibles les technologies émergentes, le projet « IDEES pilotes industriels » du CETIC

Centre de recherche dans le domaine des technologies de l'information et de la communication, le CETIC collabore avec de nombreuses entreprises. Conscient de leur besoin d'intégrer rapidement des technologies informatiques émergentes, telles que l'internet des objets ou le big data, il a développé, avec le soutien du FEDER, le projet « IDEES pilotes industriels », qui vise à traduire l'innovation numérique en preuves de concept, tangibles et appropriables par les entreprises.

Pour rencontrer cet objectif, le CETIC a identifié les secteurs de l'économie wallonne directement impactés par l'informatique. Il a ensuite développé des projets pilotes en matière de transformation numérique, répondant aux besoins de la centaine d'entreprises consultées, pour les concrétiser en résultats tangibles, présentés dans un espace de démonstrations. Près de 300 entreprises bénéficient des résultats de ce projet dans les secteurs prioritaires que sont la santé, l'efficacité énergétique et la mobilité des personnes et des biens.

Le projet du CETIC a été sélectionné dans la catégorie « Smart Europe ».

Infos : www.cetic.be

Depuis 2008, le concours Regiostars récompense des projets financés par l'UE mettant en avant des approches innovantes et inclusives en matière de développement régional. Chaque année, des centaines de projets concourent dans différentes catégories : Europe intelligente, Europe verte, Europe équitable et Europe urbaine.

<https://regiostarsawards.eu/>



@ CETIC

VÉRONIQUE BINET



© Provincedeliege-dép-comm

De la terre à la fourchette, la Conserverie solidaire

Cet atelier itinérant de formation propose des modules qui permettent de maîtriser tous les aspects des techniques de la conservation des fruits et des légumes : normes d'hygiène, réglementations AFSCA, apprentissage de la transformation et de la conservation, traçabilité et logistique alimentaire... Alliant la lutte contre le gaspillage alimentaire au respect de l'environnement, la Conserverie collabore notamment avec les potagers collectifs initiés par les CPAS locaux et confrontés à la nécessité de conserver les nombreux fruits et légumes récoltés en été.

Le soutien apporté par le Fonds social européen (FSE) a notamment permis à la Conserverie de booster son offre de formation pour l'inscrire dans une véritable logique « de la terre à la fourchette » et de développer des liens avec d'autres opérateurs de formation. Une démarche bien résumée dans son slogan « Cultiver, conserver et consommer malin des produits de chez nous toute l'année ».

La Conserverie solidaire a remporté le prix du Jury dans la catégorie « Europe urbaine ».

Infos : www.provincedeliege.be/fr/conserveriesolidaire



© Préhistomuseum

LASCAUX EXPÉRIENCES, LA TECHNOLOGIE AU SERVICE DU PATRIMOINE

Empruntez un tunnel virtuel reliant le Préhistomuseum aux grottes de Lascaux, un site interdit d'accès depuis près de 60 ans, et découvrez ses dessins de taureaux, bisons, aurochs, chevaux, cerfs et félins qui fascinent l'humanité depuis leur découverte en 1940.

Les visiteurs, équipés d'un casque de réalité virtuelle, explorent l'intégralité de la grotte de Lascaux et vivent une expérience de nouvelle technologie immersive et interactive qui rend accessible ce patrimoine exceptionnel au plus grand nombre, sans risque de détérioration.

Complémentairement, une exposition physique fait le point sur les connaissances actuelles concernant ces premières traces artistiques occidentales. Grâce à de nombreux dispositifs interactifs et à des manipulations, le public peut décrypter cette œuvre chargée de mystères.

Dans leur voyage à travers le monde de Lascaux, les visiteurs partagent 80 années d'efforts scientifiques et artistiques pour préserver les peintures des grottes paléolithiques, les déchiffrer et comprendre la motivation des artistes de Lascaux, il y a 20 000 ans.

En plus de l'exposition et de son espace immersif, le Préhistomuseum propose des animations inédites et des ateliers sur le thème « Sapiens Artiste ». Les visiteurs deviennent ainsi des artistes préhistoriques et expérimentent la gravure sur pierre, le dessin, la peinture ou encore l'allumage du feu.

Le Préhistomuseum

Rue de la Grotte, 128,
4400 Flémalle (Liège)
+32 4 275 49 75
info@prehisto.museum
<https://lascaux.prehisto.museum>
Expo à découvrir
jusqu'au 31 mai 2022



Les échasseurs namurois © Skuds-Simon Fusillier

Les Échasseurs namurois reconnus au patrimoine immatériel de l'Humanité

Le 16 décembre dernier, l'Unesco a inscrit les joutes sur échasses de Namur au patrimoine culturel immatériel de l'Humanité. Une belle reconnaissance qui intervient cinq ans après le dépôt de candidature auprès de l'Unesco et une pétition de soutien qui avait recueilli 26 000 signatures. Les échasseurs namurois rejoignent ainsi d'autres fleurons de notre folklore comme le carnaval de Binche, les sonneurs de trompe ou encore les marches de l'entre-Sambre-et-Meuse.

Depuis 1411, deux compagnies d'échasseurs s'affrontent régulièrement : les Mélans, sur des échasses jaunes et noires, représentant la vieille ville ; et les Avresses, sur des échasses rouges et blanches, représentant les quartiers compris entre la troisième et la quatrième enceinte ainsi que les faubourgs.

L'origine de ce folklore viendrait de la nécessité de se déplacer dans Namur quand les crues inondaient les rues au Moyen Âge. Ayant pris cette habitude, les Namurois ont, par la suite, utilisé les échasses pour se défier entre quartiers. Des représentations de combats étaient offertes aux grands personnages en visite. Charles-Quint, Louis XIV, Pierre le Grand, Napoléon... tous ont assisté à un combat à Namur !

De nos jours, les échasseurs continuent à perpétuer ce patrimoine vivant lors des grandes fêtes populaires namuroises, en particulier lors des Fêtes de Wallonie.



PASCALE CROMMEN

Il était une fois, un prince et une princesse passionnés par leur château...

EN SEPTEMBRE 2021, LE PRINCE ET LA PRINCESSE DE CHIMAY ONT ÉTÉ FAITS COMMANDEURS DU MÉRITE WALLON. UNE BELLE RECONNAISSANCE QUI SALUE DOUZE ANNÉES D'EFFORTS COMMUNS POUR LA SAUVEGARDE DE LA CULTURE ET DU PATRIMOINE. CAR LE CHÂTEAU DE CHIMAY, CE N'EST PAS QU'UN BÂTIMENT CLASSÉ, C'EST UN LIEU DE RENCONTRES, D'ÉCHANGES... ET MÊME SI LEUR HABITATION EST « HORS NORME », CE N'EST PAS TOUS LES JOURS... LA VIE DE CHÂTEAU POUR LE PRINCE ET LA PRINCESSE.

Rarement, *Vivre la Wallonie* aura eu pareil cadre pour une interview. Le prince et la princesse de Chimay nous ont accueillis, chez eux, au château, à quelques pas du centre de Chimay. L'accueil est cordial, et le ton donné d'emblée par leur assistante : « Il n'y a pas de formalités. Vous vous adressez à eux en disant "Prince" et "Princesse". »

Le prince, pour l'occasion, nous a ouvert le théâtre du château, un espace classé et qui accueille les événements musicaux. Au moment de démarrer l'entretien, une boule de poils arrive à vive allure : c'est Joséphine, le Jack Russell du couple qui arrive avec la princesse.

Très investis dans la vie locale, nos nouveaux commandeurs du Mérite wallon participent aux activités de Chimay, entre inaugurations et fêtes,

et s'attachent à faire vivre les artisans locaux pour rénover et embellir le château et la propriété de 120 ha. Car cette rénovation, qui repose aussi sur l'enthousiasme et l'énergie de la princesse, depuis 2012 et le mariage du couple, est devenue une passion commune.

Inévitablement, une interview de Philippe de Riquet de Caraman, 22^e prince de Chimay et de son épouse, Françoise, c'est découvrir des morceaux d'Histoire.

Prince : *Après l'incendie qui a détruit une partie du château, en 1935, ma grand-mère l'a fait reconstruire mais avec l'idée qu'il puisse devenir un hôtel. Ce qui explique la configuration actuelle avec les nombreuses salles de bain, les grandes cuisines... Quand mes parents sont revenus, en 1947,*





© SPW Support/Jean-Louis Carpentier



CETTE RÉCOMPENSE, C'EST UN HONNEUR, UNE RECONNAISSANCE ET, SURTOUT, UNE RECONNAISSANCE POUR TOUTE NOTRE ÉQUIPE.



© Loison

après l'occupation, d'abord par les soldats allemands puis par les soldats américains, ils ont retrouvé une caserne. Il n'y avait plus rien. Des meubles avaient même été utilisés comme bois de chauffage, les stucs tombaient... Mes parents ont commencé à rénover et, en 1958, ils ont pu relancer un festival de musique qui a accueilli les grands noms de l'époque. Actuellement, hors période Covid, nous accueillons 20 000 visiteurs par an.

VLW : À VOUS ENTENDRE, CETTE RÉCOMPENSE, C'EST PRESQUE UNE RÉCOMPENSE « FAMILIALE » QUI VISE ÉGALEMENT VOS ANCÊTRES ?

Prince : Effectivement, c'est mon arrière-grand-père qui a fait venir des moines de Wesvleteren, qui les a installés, leur a donné 50 ha et leur a construit l'abbaye et les installations de la première brasserie. Nous poursuivons dans ce sens. Depuis six ans, les toitures de tout le domaine ont été refaites, 136 000 ardoises ont été utilisées rien que pour le château et le bulbe, et nous avons remplacé 320 châssis et huisseries. Mais la rénovation se fait en tenant compte des techniques modernes, notamment en matière de chauffage et d'isolation.

Princesse : Cette récompense, c'est un honneur, une reconnaissance et, surtout, une reconnaissance pour toute notre équipe.

Prince : Actuellement, il nous reste à achever la terrasse et les finitions à l'intérieur. C'est un travail de douze ans mais, en réalité, cela fait 500 ans que les rénovations durent. Cette rénovation, c'est surtout à « Madame » qu'on la doit.

VLW : QUELS SONT LES PROJETS À VENIR ?

Prince : Nous avons un important projet pour la relance musicale à Chimay, à partir de ce mois de mars.

Princesse : Nous avons déjà ouvert une escape room, et une seconde est en préparation. Il y a également des projets en cours au niveau des extérieurs et du verger pour replanter avec les variétés anciennes. On est dans la même démarche que pour la rénovation du château : « Remettre les choses comme elles étaient ». La première fois que mon mari m'a emmenée dans le verger, il n'y avait que de très vieux arbres et des ronces. C'était impossible d'y aller. Quand on a décidé de le refaire, on l'a refait là où il était à l'époque. Nous avons également installé des ruches dans le parc pour l'abeille noire du Hainaut.

VLW : ET LA RELÈVE ?

Prince : Françoise a deux filles, j'ai deux garçons et nous avons déjà huit petits-enfants. (NDLR : le couple s'est remarié en 2012.) Mes fils sont évidemment intéressés par leur maison, même s'ils travaillent actuellement en Angleterre. On espère que l'histoire ne s'arrêtera pas là.



1486

Le titre de prince de Chimay a été donné à mes ancêtres en 1486 par Maximilien d'Autriche, explique le prince. Avant cette date, Chimay était un comté et la résidence préférée de Charles le Téméraire.

Découvrir LE CHÂTEAU ET PLUS ENCORE...

Visiter le château de Chimay, c'est d'abord faire quelques pas dans l'Histoire. Puisque la visite commence par un petit film présenté par Stéphane Bern, qui indique que la famille est propriétaire du domaine depuis plusieurs siècles. Ensuite, place à la découverte du château : grand hall, salle d'armes, salon Thierry Bosquet, salon des portraits, jardin d'hiver, chapelle et théâtre, grâce à l'application mobile téléchargeable ou bien, plus classiquement, avec un support écrit. Les réservations sont conseillées.

Il est possible d'effectuer une visite en groupe, mais uniquement sur réservation.

Jusqu'en 2013, c'est la princesse Élisabeth, mère de l'actuel prince, qui faisait elle-même visiter l'édifice. Mais depuis 2013, les visites ont pris une nouvelle dynamique avec une application pour smartphone, régulièrement remaniée et adaptée à l'évolution constante du château. Par la suite, l'ajout d'un mini-golf et, plus récemment, d'une escape room a permis de transformer la visite du château en journée d'activités en famille.

Enfin, au-delà de l'aspect patrimoine, si bien mis en valeur par les princes, les propriétaires du château s'attachent également à le faire vivre, à en faire un lieu de rencontre, respectant en cela la tradition de leurs ancêtres. Toute l'année, concerts et conférences fixent rendez-vous aux amateurs d'art lyrique...

Pour être tenu au courant des événements musicaux, il faut s'inscrire sur la newsletter du château.

Informations, inscription à la newsletter et réservations sur www.chateaudechimay.be



Guillaume De Ridder, champion du monde de rallycross électrique

LE PILOTE GUILLAUME DE RIDDER A REMPORTE, À NÜRBURGRING EN ALLEMAGNE, LE TOUT PREMIER TITRE DE CHAMPION DU MONDE DU « FIA RX2E CHAMPIONSHIP », UN CHAMPIONNAT INÉDIT, RÉSERVÉ AUX VOITURES ÉLECTRIQUES.

Après une victoire remarquée à Spa-Francorchamps, en octobre dernier, ce Nivellois de 28 ans termine sa saison de la plus belle des manières.

Guillaume De Ridder s'était déjà imposé lors de la toute première épreuve du championnat de RX2e, à Barcelone, en juillet dernier. Dans

un combat rude du début à la fin, surtout face à son rival finlandais Jesse Kallio, il signait une magnifique saison, en accrochant 3 victoires sur les 5 épreuves du championnat.

Après son titre de champion du monde, il déclarait être fier de porter les couleurs de la Belgique sur la plus haute marche du podium.

Il se disait aussi heureux de voir ses efforts récompensés, en marquant la compétition de son empreinte et en se faisant un nom. Fort de l'expérience engrangée, il compte bien concourir dans la nouvelle compétition de RX1e, qui sera lancée en 2022.



© Red Bull Content Pool

Valère Burnon, un pianiste à l'avenir prometteur

ORIGINAIRE DE MARCHE-EN-FAMENNE, VALÈRE BURNON A COMMENCÉ LE PIANO À 7 ANS AU CONSERVATOIRE DE CINEY : LE DÉBUT D'UN TRÈS BEAU PARCOURS QUI L'A AMENÉ, À 23 ANS, À REPRÉSENTER RÉCEMMENT LA BELGIQUE AU PRIX JEUNE SOLISTE DES MÉDIAS FRANCOPHONES PUBLICS.



© Gautier Delco

Bachelier du Conservatoire royal de Liège en 2019, il intègre la Hochschule für Musik und Tanz de Cologne. Cette année-là, il remporte le premier prix du Concours international de piano d'Épinal.

En 2021, il décroche son Master of Music avec grande distinction. Il est ensuite reçu à la prestigieuse Accademia Pianistica Incontri col maestro en Italie et remporte, la même année, le premier prix au Concours européen de Brême, en Allemagne.

En novembre dernier, il est choisi pour représenter Musiq3 pour la 40^e édition du Prix Jeune soliste des médias francophones publics : un tremplin important pour de grands artistes en devenir, et y décroche une belle deuxième place.

Envie de découvrir ce talentueux pianiste chez vous ? Valère Burnon a récemment enregistré son premier CD, consacré à Debussy, Prokofiev et Protopopov.



© Pexels - Chokniti Khongchum

E-BIOM, l'expertise scientifique au service du développement durable !

Utiliser des technologies innovantes pour œuvrer à la protection de l'environnement, c'est le pari d'E-BIOM, une jeune spin-off de l'UNamur, créée par Jonathan Marescaux et Karine Van Doninck, et soutenue par la Wallonie.

Depuis 2019, elle met à profit une expertise scientifique unique pour répondre aux enjeux de l'extinction de la biodiversité, de la crise climatique, de la résilience alimentaire ou des épidémies... L'utilisation de méthodes génétiques de pointe lui permet en effet d'obtenir rapidement des données sur la faune et la flore, la présence d'espèces protégées ou encore de pathogènes, données utilisées par les nombreux acteurs publics et privés avec lesquels elle collabore.

Citons, entre-autres, l'exploitation de l'ADN environnemental pour prospecter 1 000 mares wallonnes afin d'identifier les aires de répartition de deux espèces menacées (le triton crêté et l'alyte accoucheur) dans le cadre du projet BNIP, porté par le SPW en collaboration avec Natagora. E-BIOM utilise également cette technique de pointe pour étudier la distribution des écrevisses exotiques envahissantes, présentes dans nos rivières et plans d'eau, en collaboration avec le SPW, et met son expertise au service de la SPGE pour analyser la présence de coronavirus dans les eaux usées.

Des missions également mises en avant par la Wallonie dans le cadre de la poursuite des 17 Objectifs du Développement durable !

E-BIOM, 5/7 rue Godefroid, 5000 Namur
www.e-biom.com

Clotilde Toussaint, une rugbywoman pleine d'avenir dans l'équipe nationale

LA NAMUROISE CLOTILDE TOUSSAINT FIGURE AUJOURD'HUI PARMIS LES MEILLEURES JOUEUSES BELGES DE RUGBY À XV.



© Clotilde Toussaint

Après la gymnastique et l'athlétisme, elle s'essaye aux sports collectifs durant son séjour au Mexique après sa rhéto : foot, volley, basket. La jeune infirmière de la Croix-Rouge découvre ensuite le rugby, et elle « accroche » immédiatement. C'est à Bordeaux qu'elle se perfectionne, durant trois ans.

L'équipe nationale, revenue sur la scène après deux ans d'absence, mélange différents profils, plus ou moins expérimentés. C'est ce que Clotilde apprécie beaucoup dans ce sport ouvert à tous. Elle aime aussi les valeurs familiales et le gros potentiel de son club de cœur namurois, où elle apporte son expérience aux plus jeunes afin de défendre et de promouvoir le rugby féminin.

La deuxième ligne a fort à faire... Deux entraînements et un match au club chaque semaine, 4 à 5 séances mensuelles, un stage au niveau national... Le rythme est soutenu et demande une bonne dose de motivation. L'enthousiasme débordant de la jeune joueuse vedrinoise ne manquera pas d'inciter encore beaucoup d'autres jeunes joueuses !

Yoann Zimmer, étoile montante du cinéma

CE COMÉDIEN NAMUROIS S'EST FAIT REMARQUER DANS DEUX FILMS REPRIS DANS LA SÉLECTION OFFICIELLE DU FESTIVAL DE CANNES EN 2020.

La gueule, il l'a. Le talent, il l'a aussi. Le nom ? Il commence à s'en faire un. Principalement en France, patrie du 7^e art.

Pourtant, avant de fouler, pour la première fois, en 2014, le tapis rouge sur la Croisette, aux côtés de Marion Cotillard, Yoann Zimmer n'avait jamais imaginé les lignes qui s'inscrivent aujourd'hui sur son CV. Il se voyait plutôt footballeur, avant de trouver sa vocation à l'occasion d'un stage d'été, en 2011, à l'AKDT, la Royale Académie internationale d'été de Wallonie à Neufchâteau, et de réussir, dans la foulée, l'examen

d'entrée au Conservatoire de Liège, où il suivra les cours jusqu'en 2013.

Aujourd'hui, avec des rôles dans 11 films, dont 5 sélectionnés à Cannes – (*Deux jours, une nuit* (2014), *La fille inconnue* (2015), *Crache cœur* (2016), *Été 85* (2019) et *Des hommes* (2020) –, le Namurois de 29 ans peut voir l'avenir en rose. Le cinéaste Lucas Belvaux le compare même à un Jean Gabin jeune. Il lui confiera d'ailleurs, pour *Des hommes*, le rôle de Bernard, qu'il partage avec un autre monstre sacré, Gérard Depardieu. Excusez du peu !



© India Lange



SITUÉ DANS LA PARTIE OCCIDENTALE DU BRABANT WALLON, LE ROMAN PAÏS VOUS INVITE À REMONTER LE TEMPS À LA DÉCOUVERTE D'UN PATRIMOINE ÉTONNANT ET DIVERSIFIÉ. C'EST AUSSI UNE RÉGION VERDOYANTE ET VALLONNÉE, PROPICE À DE JOLIES BALADES.

VÉRONIQUE BINET
VALÉRIE PUTZEYS

Le Roman Païs

L'appellation « Roman Païs » fait référence à la langue romane pratiquée autrefois dans la partie méridionale du Duché du Brabant. Ce territoire regroupe les entités de Nivelles, Braine-le-Château, Ittre, Rebecq et Tubize.

NIVELLES, PETITE VILLE À LA GRANDE HISTOIRE

En dépit du tragique bombardement subi en 1940, la ville a conservé de nombreux monuments et vestiges emblématiques de son riche passé.

La grandiose et somptueuse **collégiale Sainte-Gertrude**, du nom de la première abbesse de la cité, a été édifiée au XI^e siècle. Sa nef haute de plus de 100 mètres, son clocher et son cloître remarquables en font l'un des monuments de style roman les plus importants d'Europe.

À deux pas de l'édifice, il est bon de flâner dans les ruelles du **quartier Saint-Jacques**, fréquenté jadis par les pèlerins de Compostelle. Et pour une immersion en pleine nature, rendez-vous au **parc de la Dodaine**. Cette ancienne zone marécageuse a été aménagée avec élégance et raffinement. Jardins à la française et

à l'anglaise, pièces d'eau et statues en font un lieu de détente idéal.

BRAINE-LE-CHÂTEAU, LA MÉDIÉVALE

L'entité tire son nom de la forteresse féodale fondée au XIII^e siècle par les seigneurs de Trazegnies. Aménagé au XV^e siècle en demeure de plaisance, le **Château des Comtes de Hornes** est un joyau. Le parc est accessible lors des visites guidées et de certains événements.

Braine-le-Château recèle également d'autres trésors comme la **Maison du Bailli** ou le **Pilori** sur lequel étaient exposés les condamnés et qui trône sur la place des Martyrs.

REBECQ ET LA SENNE

Quoi de mieux pour découvrir ce joli village qu'un petit tour en tortillard ? À la belle saison, le **Petit train du bonheur** emmène les touristes à travers la campagne rebecquoise en longeant la Senne.

Et après cette escapade, un détour par les **Moulins d'Arenberg** s'impose. Construites à la fin du XIV^e siècle de part et d'autre de la rivière, ces bâtisses sont désormais reconverties en pôle culturel et touristique.

TOUR SAINTE-GERTRUDE, UNE TRADITION VIEILLE DE 700 ANS

Fête processionnelle et folklorique, le **Tour Sainte-Gertrude** constitue le temps fort de la vie nivelloise. Chaque année, à la fin du mois de septembre, la population se rassemble au petit matin sur la Grand-Place. Le cortège accompagne ensuite la châsse contenant les reliques de la sainte tout au long d'une promenade d'une quinzaine de kilomètres.



La carrière de Quenast

Avec une superficie de 140 ha, la carrière de Quenast (Rebecq) est la plus grande carrière à ciel ouvert d'Europe. Depuis le XVII^e siècle, on y extrait le porphyre. Cette roche très dure entraînait autrefois dans la fabrication des pavés routiers. Aujourd'hui, la carrière fournit du ballast pour les voies ferrées et des concassés.



Carrières de Quenast © Frédéric Roelandts-Wallonie insolite



Tarte al djote © WBT - Denis Erroyaux



La tarte al djote

Composée de bêchète (fromage de type « boulette ») et de bettes, la tarte al djote de Nivelles est l'une des grandes spécialités du terroir wallon. Elle a aussi sa petite sœur : la tarte au crastofé, tradition gourmande d'Iltrre, confectionnée à base de fromage blanc (maquée).

L'écluse d'Iltrre

L'écluse d'Iltrre présente la chute la plus haute du canal Charleroi-Bruxelles. Elle permet de racheter une dénivellation de 13,30 mètres. En amont, le port de plaisance permet la pratique d'activités nautiques (voile, kayak, paddle...) et offre un cadre bucolique pour les promeneurs.



Canal à Iltrre © MTBW-Creative-Flight



Randos



Balades dans le vieux quartier de Nivelles
© WBT Jean-Paul Remy

SUR LES PAS DE DJAN-DJAN, UNE BALADE DANS NIVELLES

Ce circuit urbain vous emmène sur les pas de Jean de Nivelles, le célèbre héros du XV^e siècle, qui vous guidera à travers les rues et ruelles de sa ville. Au départ de l'Office du tourisme, vous découvrirez notamment l'église des Récollets, les vieux quartiers et la collégiale Sainte-Gertrude. Vous pourrez également admirer l'ancien refuge de l'Ordre de Malte, les magnifiques vitraux de l'église du Saint-Sépulcre ou le style Art Nouveau de certaines façades.

La promenade complète dure environ 2 h 30. Elle est constituée d'un parcours principal et de trois boucles qui permettent de raccourcir le circuit. Circuit téléchargeable sur

www.cirkwi.com

5 km de chasse aux trésors sur les traces de Djan Djan de Nivelles ? C'est possible grâce à l'application Totemus qui permet de découvrir une région et son patrimoine de façon ludique ! Fiche découverte et divertissement sur

www.destinationbw.be

On appelle Djan-Djan, le Jacquemart doré, daté de 1400 et qui, dans la tourelle sud de la collégiale, frappe l'heure depuis 5 siècles.



Moulins d'Arenberg à Rebecq © Yves-Henri Feltz

Le Brabant wallon à vélo : circuit « La vie d'antan au bord de la Senne »

Au départ de Rebecq, ce parcours de 25 km vous fera pédaler au fil de l'eau et de la pierre, dans un environnement verdoyant et vallonné. L'église Saint-Géry, le petit Moulin d'Arenberg et la Maison de la Bière, qui illustre l'histoire et les processus de fabrication de la bière et de la gueuze ; ou encore le musée du Porphyre, qui retrace

l'histoire des carrières de Quenast et des « cayoteux », les ouvriers des carrières, sont autant de haltes permettant de se plonger dans le passé de cette partie du Roman País.

Ces balades ainsi que bien d'autres font partie de la brochure *Balades & vous en Brabant wallon*, disponible sur le site

www.destinationbw.be

Promenade champêtre à Ittre

Ce circuit, de presque 7 km, parcourt le joli village d'Ittre et la campagne avoisinante. De l'église Saint-Rémy, un bâtiment néo-roman qui intègre une chapelle gothique, à la Forge du Bonheur, seule rescapée des 8 forges que comptait auparavant Ittre, en passant par le haras de Baudémont, vous marcherez principalement sur des sentiers qui vous feront apprécier la douceur des paysages champêtres.

Circuit téléchargeable sur www.cirkwi.com

Balade médiévale à Braine-le-Château

Cette jolie balade, d'un peu plus de 6 km, vous fera randonner entre nature et Moyen-Âge, à la découverte des nombreuses traces du passé de la région. Au travers de petites routes de



Château de Braine-le-Château © FTBW

campagne, vous verrez, entre autres, la Maison du Bailli, un bâtiment du XVI^e siècle, le Pilori sur lequel étaient exposés les condamnés et qui trône sur la place des Martyrs, le Moulin Banal, où les paysans venaient moudre leur grain, le musée de la Meunerie et le château des Comtes de Hornes, entouré d'eau et édifié autour d'un donjon.

Circuit téléchargeable sur www.cirkwi.com

L'application Totemus propose de partir à la chasse aux trésors sur les traces des seigneurs qui vécurent dans cette région. Fiche découverte et divertissement sur

www.destinationbw.be



LES GABELOUS, GÎTES ET CHAMBRES D'HÔTES

PRIX
1 nuit au B&B LES GABELOUS

COMPRENANT LE VERRE DE BIENVENUE, LE REPAS DU SOIR ET LE PETIT-DÉJEUNER

Tentez votre chance !

VIVRE LA WALLONIE VOUS OFFRE L'OPPORTUNITÉ DE **DÉCOUVRIR LE PAYS DE CHIMAY ET SA RÉGION**

QUESTION 1

Quelles grottes le Préhistomuseum propose-t-il de visiter en réalité 3D ?

- A. Lascaux
- B. Han-sur-Lesse
- C. Postojna

QUESTION 2

Quelle est l'affirmation fautive concernant la construction d'un car-port sans permis ?

- A. Un car-port peut être construit à l'arrière de la maison
- B. Un car-port peut être construit à l'avant de la maison
- C. Un car-port ne peut dépasser 40 m² de superficie

QUESTION 3

À quel aménagement le 1^{er} prix d'excellence des voies vertes européennes a-t-il été décerné ?

- A. Au contournement de Couvin
- B. Aux lignes 38 et 39 du RAVeL
- C. À L'Enjambée, la passerelle piétonne entre Jambes et Namur

QUESTION SUBSIDIAIRE

Combien de participations enregistrerons-nous jusqu'au 30 avril 2022 à 23h59 ?



Comment participer ?

Répondez aux trois questions ci-contre ainsi qu'à la question subsidiaire pour le 30 avril 2022.

Communiquez vos réponses ainsi que vos coordonnées :

- via internet sur wallonie.be - rubrique « concours »
- ou par carte postale UNIQUEMENT à « Vivre la Wallonie »

Place Joséphine-Charlotte 2, 5100 Jambes

Une seule participation par personne durant toute la durée du concours.



LA GAGNANTE DU CONCOURS DU N°54 EST **CHRISTIANE JACQUET**, de Nivelles.

Les bonnes réponses étaient :

A - C - C

8655 participations



SÉLECTION DE PUBLICATIONS

ÉDITÉES PAR LES INSTITUTIONS RÉGIONALES WALLONNES



L'atlas des paysages de Wallonie est conçu comme un outil de connaissance, de sensibilisation et de gestion. Au fil des 442 pages, on découvre une publication abondamment illustrée, accessible à un large public, depuis le simple citoyen curieux ou amoureux de sa région jusqu'aux décideurs politiques, en passant par les acteurs associatifs. Cinquante-trois communes sont couvertes par ce tome.

LE TOME 7 DES ATLAS DES PAYSAGES DE WALLONIE VIENT DE SORTIR ! DÉCOUVREZ LA PLAINE ET LE BAS-PLATEAU HENNUYERS

Vous pouvez vous procurer l'Atlas au prix de 25 € sur le site <https://ediwall.wallonie.be> ou y télécharger la version électronique.



L'objectif de cet ouvrage est de mettre en valeur les plus belles histoires issues des hubs créatifs wallons, de découvrir les possibilités offertes par ces lieux et de dévoiler les projets emblématiques qui y sont nés. De la chorale robotique aux prothèses orthopédiques, des lunettes recyclables aux lampes connectées, découvrez les témoignages de ces start-ups, artistes, studios, entreprises, chercheurs et étudiants.

WHAT'S HUB ? LES PLUS BELLES HISTOIRES DES HUBS CRÉATIFS DE WALLONIE

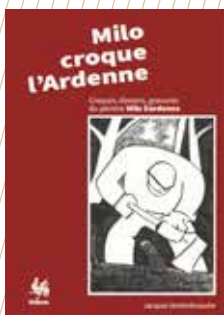
Vous pouvez commander la version papier (dans la limite des stocks disponibles) ou télécharger gratuitement la brochure sur le site : <https://ediwall.wallonie.be>.



Les Cartes géologiques de Wallonie sont une collection de cartes accompagnées de leur notice explicative qui représentent un écorché du sous-sol wallon. Pour cartographier ce trésor naturel, les géologues sillonnent la Wallonie depuis 1990, à la recherche d'indices (rochers, sondages...). Le résultat est une carte qui localise les roches regroupées en « formations » colorées et illustre en surface une structure rocheuse complexe. Cette carte est accompagnée d'outils servant à sa compréhension.

DEUX NOUVELLES CARTES GÉOLOGIQUES NATOYE-CINEY ET HUY-NANDRIN

Les deux nouvelles cartes (ainsi que les anciennes) sont disponibles au prix de 12,39 € / pièce sur le site : <https://ediwall.wallonie.be>.



Milo Dardenne, né à Sommière (Onhaye) en 1938, réside à Houyet, sur les bords de la Lesse. Éducateur interne durant trente ans, auteur-compositeur-interprète, Milo Dardenne dépeint, au travers de ses toiles, gravures et dessins, la réalité quotidienne et la condition humaine de nos campagnes de jadis, entre travaux forestiers et agricoles. La publication est accompagnée du dessin original (numéroté et signé) intitulé « Débardage », réalisé spécialement dans le cadre de cette édition. Textes de Jacques Vandembroucke (SPW). Préface de Jean-Claude Servais. Retrouvez le portrait que nous avons consacré à l'artiste dans notre numéro précédent (VLW 54, hiver 2021).

MILO CROQUE L'ARDENNE CROQUIS, DESSINS, GRAVURES DU PEINTRE MILO DARDENNE

Le livre est disponible au prix de 20 € sur le site : <https://ediwall.wallonie.be>.

Rendez-vous sur le site des publications du SPW pour en découvrir d'autres !

<https://ediwall.wallonie.be/>

Une sélection de manifestations

soutenues ou organisées par les institutions wallonnes

AVERTISSEMENT

Cet agenda répertorie quelques événements prévus durant le printemps 2022. En raison de la Covid 19 et des décisions prises au niveau national, certaines manifestations peuvent être annulées. Veuillez-vous renseigner auprès de l'organisateur au préalable.

Suivez l'évolution de l'organisation des événements en Wallonie sur www.wallonie.be (rubrique agenda) et sur <https://visitwallonia.be>



PRINTEMPS
SANS
PESTICIDES

Environnement / Nature



30^e Foire de la pêche et du pêcheur à l'Espace Magnum à Colfontaine

LES 5 ET 6 MARS 2022
www.foiredepeche.be

Printemps sans pesticides

DU 20 MARS AU 20 JUIN 2022
Programme des activités sur www.printempssanspesticides.be
081 39 06 19

Collecte des vélos dans les recyparcs wallons

LE 23 AVRIL 2022

Aube des oiseaux

LE 1^{ER} MAI 2022
Nombreuses balades guidées proposées partout en Wallonie et à Bruxelles
www.natagora.be/laube-des-oiseaux -
081 39 07 20

Grand nettoyage de printemps

DU 5 AU 8 MAI 2022
www.bewapp.be

Quinzaine des abeilles et des pollinisateurs

DU 15 AU 30 MAI 2022
Journée mondiale de l'Abeille : le 20 mai
Au programme : conférences, visites de ruchers, projections de films, expositions partout en Wallonie
www.abeillesetcompagnie.be

Week-end Parcs et Jardins de Wallonie

LE 1^{ER} WEEK-END DE JUIN
(4 ET 5 JUIN 2022)
30 endroits à découvrir à travers la Wallonie
Programme complet sur www.pajawa.be

Ruralité / Terroir / Produits de bouche

Horecatel

DU 13 AU 16 MARS 2022

Au WEX à Marche-en-Famenne
Depuis plus de 50 ans, Horecatel se positionne comme le plus important salon B2B dédié aux professionnels de l'Horeca et de la Gastronomie en Belgique francophone.

www.horecatel.be

BioXpo

LES 8 ET 9 MAI 2022

À Brusselsexpo
À la recherche de nouveaux produits bio, issus du savoir-faire wallon pour votre entreprise ? Plus de 250 références présentes, 100 % dédié au bio !

www.apaqw.be

www.biomonchoix.be

Salon C'est bon, c'est wallon

LES 21 ET 22 MAI 2022

Au WEX à Marche-en-Famenne
Régalez-vous lors du Marché des produits du terroir wallon

www.cbon-cwallon.be



N'oublions pas nos fleuristes !

Campagne des fêtes à fleurir pour :
NOS GRANDS-MÈRES : LE 6 MARS 2022
NOS SECRÉTAIRES : LE 21 AVRIL 2022
ET NOS MAMANS : LE 8 MAI 2022



Culture / Patrimoine / Sciences



Le Mystère Mithra « Plongée au cœur d'un culte romain »

Exposition proposée en collaboration avec l'Agence wallonne du Patrimoine, au Musée royal de Mariemont

JUSQU'AU 17 AVRIL 2022

Journée spéciale familles : « Moi, adepte de Mithra » le 6 mars 2022

www.musee-mariemont.be - 064 27 37 41

Printemps des sciences

DU 21 AU 27 MARS 2022

Thème de cette édition : « Explorations »
Une rencontre exceptionnelle avec des spationautes (D. Frimout, F. Dewinne, etc.) est prévue le 21 mars !

www.printempsdessciences.be

Lascaux expériences

JUSQU'AU 31 MAI 2022

Visitez Lascaux en réalité virtuelle !

Infos : voir page 27.

www.prehisto.museum - 04 275 49 75

Journée églises ouvertes

LE 1^{ER} WEEK-END DE JUIN (4 ET 5 JUIN 2022)

Week-end de mise en valeur du patrimoine religieux

www.eglisesouvertes.be - 0479 62 33 55



Salons

Salons SIEP

AU LOTTO MONS EXPO :

LES 18 ET 19 MARS 2022

Présence d'un stand du SPW

SALON SIEP VIRTUEL :

LES 25 ET 26 MARS 2022

<https://salons.siep.be>

Bois et Habitat

DU 25 AU 28 MARS 2022

À Namur Expo

www.bois-habitat.be



Municipalia – Salon des mandataires

LES 21 ET 22 AVRIL 2022

Au WEX à Marche-en-Famenne

Un salon où les mandataires et les représentants des collectivités pourront contribuer au bien-être des citoyens en valorisant leurs investissements par la découverte de produits et services de qualité

www.municipalia.be

Salon Autonomies

DU 5 AU 7 MAI 2022

À Namur Expo

Bien plus qu'un simple salon en faveur de l'inclusion, Autonomies est devenu le rendez-vous de toute une communauté : usagers, aidants proches, sphère associative et professionnels du secteur.

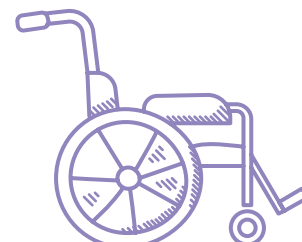
www.autonomies.be

Festival Nourrir Liège

DU 5 AU 15 MAI 2022

La 6^e édition de ce Festival fera « Vivre la ville » autour du thème de la transition alimentaire, sur la place Cathédrale et dans de multiples lieux de Liège.

www.nourrirliège.be





Sport / Cyclisme / VTT

Flèche wallonne
LE 20 AVRIL 2022

Liège-Bastogne-Liège
LE 24 AVRIL 2022

Roc d'Ardenne – Festival VTT à Houffalize
DU 29 AVRIL AU 1^{ER} MAI 2022

Cette manifestation reprend l'ensemble des disciplines de ce sport : cross-country, descente, 4X4, enduro, trial et freestyle.
www.sport.be/rocdardenne – 087 37 69 89

Rallye de Wallonie
DU 29 AVRIL AU 1^{ER} MAI 2022
www.automobileclubnamur.be



Festivals / Spectacles

Durbuy Rock Festival

LES 8 ET 9 AVRIL 2022

À Bomal-sur-Ourthe : avec Dark Tranquillity, Caliban, Deicide,....

www.durbuyrock.be

Festival international du rire de Rochefort (41^e édition)

DU 11 AU 28 MAI 2022

Avec Le cas Pucine, Alex Vizorek, Florent Peyre, Pablo Andres, Elastic Artisto, Sellig, Guillermo Guiz, Manon Lepomme, ...

www.festival-du-rire.be



Namur en mai

DU 26 AU 28 MAI 2022

Festival des arts forains et de rue à Namur

www.namurenmai.org



VISITWallonia.be

Tout pour s'évader !

