

# Wallonie

... le magazine de votre région

SPW | Éditions

TOUT SAVOIR

## Wallonie : 40 ans d'autonomie politique

Page 11



### ON EN PARLE

**Le plan Loup**  
Page 32-33



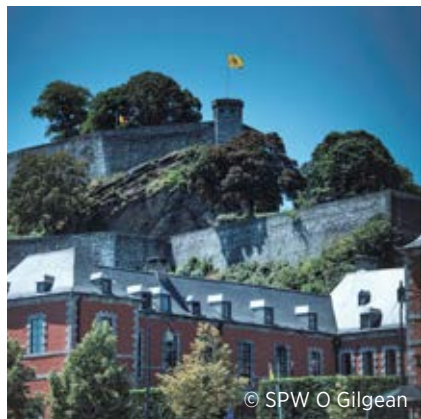
### CONCOURS

**Un vélo électrique  
à gagner**  
Page 37



# Le mot de la rédaction

## COMME CHAQUE ANNÉE, NOUS AURIONS VOULU VOUS SOUHAITER DE JOYEUSES FÊTES DE WALLONIE...



### S'abonner gratuitement

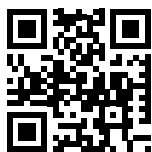
**Vous souhaitez vous abonner à titre individuel ?  
Appelez le numéro vert de la Wallonie : 1718**

**Inscrivez-vous sur notre site :**

[www.wallonie.be](http://www.wallonie.be)

**Vous souhaitez commander plusieurs exemplaires pour votre association, votre salle d'attente, votre administration... ?**

[vlw@spw.wallonie.be](mailto:vlw@spw.wallonie.be)



### Via smartphone

À partir d'un smartphone, le QR code de *Vivre la Wallonie* redirige l'utilisateur mobile sur le formulaire Internet d'abonnement au magazine. Il suffit pour celui-ci de photographier le QR code et de lancer l'application de lecture QR code sur son smartphone.

Mais, le fléau qui s'est emparé de nos vies et que nous n'avons même plus envie de nommer, aura eu raison de nos belles festivités régionales.

Qu'à cela ne tienne ! On se donne rendez-vous l'année prochaine pour siroter un petit pèkèt sous de meilleurs auspices, libérés, nous l'espérons tous, de cette chape de plomb.

En attendant, nous ne voulions quand même pas passer sous silence les 40 années d'autonomie institutionnelle de la Wallonie.

Si la Région wallonne est créée dans les textes en 1970, c'est la loi spéciale du 8 août 1980 qui lui donne une existence concrète. Elle se voit alors dotée d'un Parlement et d'un Gouvernement et du pouvoir d'édicter ses propres lois –les décrets– qui ont la même valeur que les lois fédérales.

Six ans plus tard, en 1986, la Région wallonne se choisit une capitale. Le choix se porte sur

Namur qui présente de nombreux atouts objectifs notamment sa position centrale.

La Région va ensuite s'affirmer à travers les réformes institutionnelles successives qui vont renforcer son autonomie et l'étendue de ses compétences.

Lors de la confection de ce dossier, nous avons pu mesurer à quel point des progrès énormes ont été accomplis dans des domaines aussi essentiels que l'économie, l'environnement, l'emploi, la formation, le logement, la mobilité, l'équipement, l'action sociale...

Nous vous en avons retenu les grandes orientations, les étapes essentielles et les mesures-phares. Un exercice de synthèse imparfait par nature mais qui a le mérite de parcourir, en quelques pages, 40 années qui ont modifié en profondeur le territoire régional et amélioré le quotidien de tous.

Bonne lecture !

## Avertissement

Les textes de ce numéro ont été finalisés le 19 août. De nouvelles mesures liées à la crise sanitaire sont susceptibles d'avoir été prises entre le bouclage et le moment de parution.

Afin de vous informer au mieux, nous vous invitons à consulter régulièrement :

– le site [www.info-coronavirus.be](http://www.info-coronavirus.be) pour toutes les mesures et conseils concernant la crise Covid-19

– le site [www.wallonie.be](http://www.wallonie.be) et la page Facebook Wallonie.be pour toute l'actualité relative aux compétences régionales

#### VIE PRIVÉE ET PROTECTION DES DONNÉES À CARACTÈRE PERSONNEL

Le Service public de Wallonie travaille depuis plus d'un an à la mise en conformité au Règlement général sur la protection des données (RGPD) qui est entré en application le 25 mai 2018. La politique de protection des données déjà en place, conformément à la loi du 8 décembre 1992 relative à la protection de la vie privée, a dès lors été renforcée. Vu la multitude de compétences dévolues à la Région wallonne, il nous est impossible de vous fournir sur cette page, de manière claire et digeste, l'ensemble des informations relatives à chacun des traitements du SPW. Pour plus d'informations sur les droits que vous pouvez exercer, consultez le site de la Commission de la Protection de la vie privée : [www.privacycommission.be](http://www.privacycommission.be). Le Délégué à la protection des données, Thomas LEROY, répond à vos questions via l'adresse [dpo@spw.wallonie.be](mailto:dpo@spw.wallonie.be)

# VIVRE LA Wallonie

... le magazine de votre région



**04 COVID-19**  
MESURES REGIONALES



**30**  
**DURABLEMENT  
ET LOCALEMENT  
VÔTRE**



**35** **DÉCOUVRIR**



**06** **L'ACTU DU  
TRIMESTRE**



**32** **ON EN PARLE**  
LE PLAN LOUP



**36** **COIN LECTURE**



**8** **INFOS-CITOYENS**



**34** **LA WALLONIE  
SOUTIENT**  
LES COMMUNES PÉDESTRES



**37** **CONCOURS**



**38** **AGENDA**



**11** **DOSSIER**  
**WALLONIE : 40 ANS  
D'AUTONOMIE POLITIQUE**



## VIVRE LA WALLONIE / N° 49 / AUTOMNE 2020 / SPW | ÉDITIONS

Magazine d'information trimestriel de la Wallonie édité par le département de la Communication du Service public de Wallonie

Place Joséphine Charlotte, 2 - 5100 JAMBES

**Éditrice responsable**  
Sylvie MARIQUE, Secrétaire générale

**Responsable du département**  
Jacques MOISSE, Inspecteur général

**Directrice de la publication**  
Joëlle DEGLIN, Directrice

**Rédactrice en chef**  
Valérie PUTZEYS - valerie.putzeys@spw.wallonie.be - 081 32 14 39

**Rédacteur en chef adjoint**  
Michael MODOLO - michael.modolo@spw.wallonie.be - 081 32 14 23

**Équipe de rédaction**  
Véronique BINET, Pascale CROMMEN, Valérie DEGIVES, Evelyne DUBUISSON, Sandrine LANGHOR, Michaël MODOLO, Valérie PUTZEYS

**Collaborations SPW**  
Jean-Louis CARPENTIER, Olivier GILGEAN (Direction de l'Identité, des Publications et de l'Édition)

**Contact rédaction et abonnés**  
vlw@spw.wallonie.be

**Mise en page**  
PEPS (Seraing)

**Impression**  
REMY-ROTO (Beauraing)

**ROUTAGE**  
ACCESS (Herstal)





## Une ligne de prévention suicide pour les indépendants

Les indépendants ont beaucoup souffert et souffrent encore de la crise sanitaire. La ligne d'urgence sociale, ouverte via le 1718 depuis le début du confinement, a relevé que 30 % des appels reçus étaient passés par des indépendants. Certains d'entre eux peuvent même se retrouver en situation de détresse, se sentant plongés dans les abîmes du non-retour.

En collaboration avec le Centre de référence de prévention du suicide « Un pass dans l'impasse », le numéro vert gratuit 0800 300 25 a été mis en place en juillet. Deux psychologues répondent à cette ligne accessible de 8h30 à 17h du lundi au vendredi.

Selon leurs souhaits, les personnes peuvent être recontactées quatre fois sur le mois qui suit le premier contact pour assurer un suivi et neutraliser un éventuel passage à l'acte. Une réorientation peut également être proposée.

Un réseau de « sentinelles » est également mis en place. Sur base volontaire, ces sentinelles (juges des tribunaux de l'entreprise et des chambres de commerce, comptables, Syndicat Neutre des Indépendants, UCM, banques...) font office de lanceurs d'alerte et préviennent, avec l'accord de la personne concernée, le service compétent.



# 13 millions € pour 13 mesures : la Wallonie a préparé le rebond

DÈS LE DÉBUT JUILLET, AVANT MÊME LE SPECTRE D'UN RECONFINEMENT, LA WALLONIE A ADOPTÉ UN PLAN REBOND COVID-19. 13 MILLIONS € ONT ÉTÉ DÉGAGÉS POUR UNE SÉRIE DE MESURES PRÉVENTIVES À METTRE EN PLACE AU PLUS TARD POUR LA MI-OCTOBRE.

Une série de mesures visent les structures résidentielles :

- Création d'équipes mobiles pluridisciplinaires pour des interventions locales en cas de foyers infectieux ;
- Protocoles entre réseaux hospitaliers et structures d'hébergement ;
- Médecin coordinateur dans chaque maison de repos ;
- Désignation d'un médecin de référence (en cas de crise sanitaire) dans chaque structure d'hébergement pour personnes en situation de

handicap et dans les maisons d'accueil pour public fragilisé ;

- Constitution d'un stock stratégique de matériel de protection ;
- Soutien aux structures d'hébergement médico-sociales en difficulté.

Une série de mesures sont également destinées à l'ensemble de la population : développement de l'application numérique du tracing, renfort du personnel de la cellule des maladies infectieuses de l'AViQ, plan de prévention « grippe et covid » pour l'automne.

## Succès pour l'opération « dons de pommes de terre »

La filière de la pomme de terre a été fortement impactée par la crise liée au Covid-19, les demandes en frites ayant diminué drastiquement au niveau de l'export et de l'HORECA.

Outre la perte de revenus pour les producteurs, cette situation allait entraîner un important gaspillage alimentaire.

C'est pourquoi, la Région a décidé de soutenir financièrement les producteurs afin qu'ils fassent don d'une partie de

leur production aux plateformes de banques alimentaires.

Plus de 100 000 t de pommes de terre ont ainsi été données. Au total, pas moins de 113 organisations différentes (dont plus de 50 CPAS) se sont inscrites comme « receveurs » de l'action sur la plateforme [www.bourseauxdons.be](http://www.bourseauxdons.be). Plus de 130 commandes ont ainsi été redistribuées directement ou en cascade vers d'autres associations.



DÈS LE MOIS DE MARS, LA WALLONIE A DÉCIDÉ DE SOUTENIR UNE SÉRIE DE SECTEURS QUI RENCONTRAIENT DES DIFFICULTÉS À LA SUITE DE LA CRISE SANITAIRE : SECTEUR ÉCONOMIQUE, SECTEURS DE LA SANTÉ ET DU SOCIAL...

## Nouvelles mesures d'aide financière

Cet été, le Gouvernement wallon a poursuivi son programme d'aides dans différents secteurs.

### TOURISME

Le Gouvernement a activé, en juin, une série d'aides au secteur du tourisme pour un montant total de 6,5 millions €. 2173 dossiers ont été introduits par les opérateurs touristiques reconnus.

### ÉCONOMIE

En juillet, une nouvelle indemnité de 3 500 € a été décidée pour soutenir les entreprises (micro-entreprises ou petites entreprises) encore fermées, à l'arrêt ou dont l'activité est très substantiellement limitée.

La procédure Fast Track de la SOGEPa permet une prise de décision accélérée pour les PME en redéploiement. Afin de répondre aux demandes urgentes des entreprises dans le cadre de la crise du Covid, le Gouvernement a augmenté l'enveloppe Fast Track de la SOGEPa de 20 millions €, la portant ainsi à 50 millions €.

### CULTURE

Une partie des aides à l'emploi a été élargie pour soutenir les artistes fortement impactés par les conséquences de la crise du Covid. Grâce à l'assouplissement des aides « Impulsion 12 mois+ », l'engagement d'artistes pourra être favorisé par le biais d'une aide aux employeurs pendant une durée de deux ans.

### SOCIAL-SANTÉ

La Wallonie a dégagé 260 millions € pour la période 2021-2024 afin de revaloriser les salaires des travailleurs du non-marchand, en particulier dans les secteurs santé et social. L'enveloppe devrait également servir à améliorer les conditions de travail en créant des emplois et en allégeant la charge de travail.

### ENVIRONNEMENT

Plus de 200 associations actives dans la protection ou la sensibilisation à la nature et à l'environnement et prouvant une baisse de leurs rentrées en raison de la crise Covid-19 pourront recevoir une subvention exceptionnelle allant jusqu'à 2 500 €.



### QUELQUES CHIFFRES

**6,5**  
millions € activés en aide au secteur du tourisme

**3 500**  
€ pour soutenir les entreprises

**260**  
millions € dégagés pour les travailleurs du secteur santé / social.

**2 500**  
€ octroyés aux associations actives dans la protection ou sensibilisation de l'environnement

## Prolongation du Locaprêt

Afin d'aider les locataires qui ont subi une perte de revenus en raison de la crise sanitaire, la Société wallonne de Crédit social propose le Locaprêt, un prêt exceptionnel et temporaire à taux zéro pour payer le loyer durant cette période difficile.

Le Locaprêt est prévu pour couvrir 6 mois de loyer maximum et doit être remboursé en 36 mois maximum.

Pour en bénéficier, le locataire doit :

- Être domicilié en Wallonie ;
- Avoir subi une perte de revenus suite à la crise du Covid-19 ;

- Être en ordre de paiement de loyers (y compris celui de février 2020) ;
- Avoir des revenus imposables globalement qui n'excèdent pas 53 900 €, après avoir déduit 5 000 € par personne à charge ;
- Posséder un bail locatif enregistré à son nom ;
- Avoir une épargne inférieure à 25 000 € au moment de la demande du crédit (comptes à vue et d'épargne, portefeuille d'investissement à l'exclusion de l'épargne-pension) ;

- Ne pas être propriétaire ou usufruitier (seuls ou ensemble) d'un logement sauf si la demande concerne le logement étudiant d'un enfant à charge ;
- Disposer d'une capacité financière suffisante pour faire face à l'ensemble des charges de remboursement.

La mesure a été prolongée jusqu'au 31 décembre 2020.

Informations complètes et formulaire de demande sur [www.swcs.be](http://www.swcs.be)



# Des haies pour la biodiversité



## Soutien à l'alimentation locale

La crise sanitaire a montré à quel point une relocalisation partielle de notre système alimentaire était soutenue par nos concitoyens, qui ont plébiscité les circuits courts durant le confinement.

C'est dans ce contexte que le Gouvernement a approuvé, en juillet, plusieurs mesures destinées à aider le système alimentaire wallon.

Un budget total de 3 millions € sur 3 ans va être dédié à soutenir une dizaine d'initiatives de relocalisation alimentaire via un appel à projets.

Attendu de longue date par les acteurs de terrain, le Collège wallon de l'Alimentation durable va être mis en place. Il réunira des représentants du secteur alimentaire wallon (production, transformation, distribution, restauration, consommation) mais aussi des secteurs de la santé, de l'environnement et des déchets, de l'éducation, de la recherche et de l'action sociale.

Cette instance sera notamment chargée de lancer l'Alliance Emploi Environnement dans le secteur de l'alimentation. Les objectifs sont multiples : stimuler la demande de produits locaux et renforcer l'offre, accroître les normes environnementales liées aux processus alimentaires, développer l'emploi et veiller à assurer l'accès à une alimentation équilibrée et durable à toutes et tous.

**L**a plantation de 4 000 km de haies en milieu ouvert et/ou d'un million d'arbres est l'une des mesures fortes de la Déclaration de Politique régionale du Gouvernement wallon 2019-2024. Elle répond à une urgence : **renforcer le maillage écologique pour sauver notre biodiversité !**

En effet, les haies constituent un abri et une source de nourriture pour les insectes et les oiseaux, enrichissent les sols et sont également des remparts naturels contre les inondations et les coulées de boue.

Pour concrétiser cette ambitieuse mesure, le budget des subventions relatives aux plantations de haies et d'arbres a été relevé afin d'augmenter les montants octroyés aux demandeurs et de financer plus de demandes. Pour les vergers, les montants passent, par exemple, de 12 € à 20 € par

arbre. Les démarches ont également été simplifiées, notamment via des possibilités d'introduction de demandes en ligne et les délais de paiement des subventions ont été diminués.

Cette démarche est également l'occasion d'augmenter de 25 % la production de plants wallons et d'accroître l'emploi local lié à ce secteur puisque la rencontre des objectifs nécessitera entre 5 et 8 millions de plants à fournir sur plusieurs années.

Le Comptoir forestier public du SPW offre quant à lui un soutien aux pépiniéristes en garantissant la qualité, la résilience au changement climatique et la diversité des semences des plants forestiers et des haies.

**Plus d'infos :**

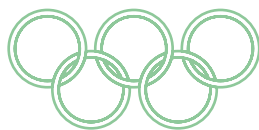
[www.wallonie.be](http://www.wallonie.be)



## À l'honneur

Les cinéastes wallons **Jean-Pierre** et **Luc Dardenne** recevront le **Prix Lumière** lors de la 12<sup>e</sup> édition du festival Lumière de Lyon en octobre 2020. Ils succèdent à Francis Ford Coppola, Jane Fonda, Catherine Deneuve et Gérard Depardieu pour ne citer qu'eux.

En juillet, **Pairi Daiza** a reçu le titre de « **Meilleur parc zoologique d'Europe 2020** » aux Diamond ThemePark Awards, et ce, pour la 3<sup>e</sup> année consécutive. Ce titre récompense son travail de protection et de conservation de la faune et de la flore.



## Premiers projets pour Wallonie Olympique

**P**ilotée par Jean-Michel Saive, **Wallonie Ambitions Olympiques** doit permettre d'améliorer les infrastructures sportives afin de mettre les athlètes wallons dans des conditions d'entraînement optimales. Le programme vise aussi à faire de la Wallonie une terre d'accueil de certaines délégations olympiques, en amont des JO de Paris 2024.

Dans ce cadre, quatre projets ont été retenus pour 2020 :

- **Centre d'excellence du rugby à Soignies** : aménagement d'un terrain de rugby en gazon synthétique et de nouveaux locaux
- **Stade régional de hockey à Wavre** : rénovation d'une tribune existante et de ses locaux annexes
- **Complexe sportif de Naimette-Xhovémont (Liège)** : réfection de la piste d'athlétisme et du terrain de rugby
- **Hall d'athlétisme indoor au stade Lucien Gustin à Hannut** : acquisition de l'équipement sportif nécessaire pour la piste d'athlétisme indoor et aménagement des abords.

## 18 anciennes lignes SNCB bientôt reconverties en RAVeL

INFRABEL et la Wallonie ont signé une convention qui va permettre d'étendre le réseau RAVeL sur près de 90 km d'anciennes voies ferrées.

De Cuesmes à Libramont, en passant par Trois-Ponts, Nivelles ou encore Mariembourg, le gestionnaire de l'infrastructure ferroviaire va concéder au SPW Mobilité et Infrastructures la gestion et l'entretien de quelque 90 km d'anciennes lignes ferroviaires réparties sur 18 sites.

Cette mise à disposition, qui comprend aussi bien les terrains que les ouvrages d'art (pont, tunnels, tranchées...), se fera au cas par cas par le biais d'un bail emphytéotique conclu pour une durée de 99 ans.

Toutes les informations relatives à cette nouvelle évolution du RAVeL sont disponibles sur le site [infrastructures.wallonie.be](http://infrastructures.wallonie.be).



### LE BUDGET 2020 AJUSTÉ

**Sans surprise, la crise du coronavirus aura eu un impact sans précédent sur le budget wallon. Les dépenses pour répondre à l'urgence sanitaire, sociale et économique sont en effet chiffrées à plus d'1 milliard €, alors que les recettes ont été revues à la baisse de près de 700 millions €. L'impact total est ainsi de près d'1,8 milliard €. Malgré ces difficultés, la Wallonie poursuit sa trajectoire budgétaire initiale, soit un déficit atteignant désormais 434,3 millions € contre 434,7 millions € initialement annoncés.**

### UNE RELANCE SOUTENUE

**Au total, ce sont près de 380 millions € qui sont désormais destinés à assurer la relance et la transition sociale, économique et écologique. Ces investissements massifs sont nécessaires afin de pouvoir assurer une relance immédiate de l'économie. Les investissements seront ainsi destinés à soutenir les entreprises et la formation professionnelle, l'agriculture, les infrastructures sportives, la digitalisation de l'administration, le tourisme, l'urgence climatique et la transition écologique (création d'un fonds bas carbone, investissements dans les métiers verts, soutien aux projets de mobilité verts...). Ces injections massives sont possibles par le fait que d'une part, les besoins de financement ont été bouclés avant le début du conclave (plus de 4 milliards € levés sur les marchés à des taux attractifs), mais également parce que la cotation de la Wallonie par l'agence de notation Moody's est restée stable (rating A2). À noter qu'aucune nouvelle taxe n'est programmée.**



© WBT - Bruno D'Alimonte

Ligne RAVeL 156 de Momignies à Chimay



### GEOCHALLENGE : 11 PROJETS SÉLECTIONNÉS

Initié par le Service public de Wallonie, le Geochallenge vise à favoriser le développement de services et de solutions innovantes (solutions web, applications mobiles...) en exploitant les données issues du Géoportail de la Wallonie. Preuve de l'engouement pour le programme, plus de 40 projets ont été déposés. En juillet le comité de sélection a retenu onze challengers.

#### DÉFI ENTREPRENDRE

- Géoscan Système alimentaire durable, projet de l'asbl Groupe One asbl
- AllinCarto Zoning, projet de D2D3

#### DÉFI ENVIRONNEMENT ET PATRIMOINE NATUREL

- Geo-Quiz : partez à la découverte du patrimoine wallon !, projet de Flagworlds
- Aide à l'organisation de parcours d'événements sportifs, projet de Champs-Libres Coopérative
- Le petit patrimoine en mode crowdsourcing, projet du GAL Meuse@Campagnes
- DÉFI QUALITÉ DE VIE
- AViQ-on-Map, projet de Quadratic
- GAL ami des aînés, projet du GAL Jesuishesbignon
- Un p'tit coin de paradis, un p'tit coin de Wallonie, projet de l'association momentanée Champs-Libres / Atelier Cartographique (CLAC)

#### DÉFI MOBILITÉ

- Mobilikey For Future, projet de SFM (Students For Mobility)
- Mobilité efficiente pour les employés du SPW, projet de Datavillage
- Green ride to SPW ; projet de Jules Lesmart

Le 24 septembre, les équipes présenteront leurs solutions auprès d'un panel d'experts. Ce dernier désignera les quatre lauréats : un par défi. Ils remporteront chacun 15 000 € pour financer la réalisation de leur solution.

geoportail.wallonie.be



### JOURNÉE DE LA LANGUE ALLEMANDE EN WALLONIE, 21 OCTOBRE 2020

### TAG DER DEUTSCHEN SPRACHE IN DER WALLONIE, 21. OKTOBER 2020

En 2018, le Gouvernement wallon a décidé que le 3<sup>e</sup> jeudi du mois d'octobre serait la Journée de la langue allemande en Wallonie, la Communauté

germanophone faisant partie intégrante de la Région.

Depuis, de nombreuses actions ont eu lieu dans les écoles, les universités et les administrations. De plus, une page de chaque édition de votre magazine est dorénavant rédigée en allemand et les Espaces Wallonie contiennent une section réservée à la promotion de la

langue allemande et à la Communauté germanophone qui fête, cette année, le centenaire de l'appartenance à la Belgique.

Pour l'édition 2020, un concours de slogans a été lancé. Le premier prix a été remporté par les étudiants du Baccalauréat en Management Assistant de la Haute École HELMO. Cécile Dessart,

directrice, précise qu'il s'agit d'un travail d'équipe : *C'était l'occasion de traiter un sujet de marketing et de mettre la théorie en pratique.*

Les lecteurs de *Vivre la Wallonie* ont la primeur de ce nouveau slogan :

**ALORS... ON DEUTSCH ?**

**L'ALLEMAND, PASSEPORT DE L'EMPLOI**

Vu les mesures sanitaires actuelles, il est impossible de donner, dès à présent, les activités en présentiel. Vous les trouverez sur les sites wallonie.be, de la Communauté germanophone, du Goethe-Institut et de l'APAW (Association pour la promotion de la langue allemande).

# Le grand nettoyage de printemps en automne !

24, 25, 26 et 27 septembre 2020



Crise sanitaire oblige, l'édition 2020 du grand nettoyage de printemps a été reportée aux 24, 25, 26 et 27 septembre. On ne présente plus cette grande mobilisation citoyenne qui vise à sensibiliser les Wallons à la problématique de la propreté publique et à nettoyer de leurs déchets nos lieux de vie et notre environnement quotidien.

Pas encore inscrit ? C'est encore possible jusqu'au 17 septembre sur [www.walloniepluspropre.be](http://www.walloniepluspropre.be)

En 2019, ce sont plus de 499 t de déchets sauvages qui ont été ramassés par les 162 647 citoyens qui ont participé à cette opération qui cartonne d'année en année !



## Formation aux métiers du patrimoine

Les activités ont repris dans les deux centres de formations dédiés aux métiers du patrimoine.

Le Centre de la Paix-Dieu, situé à Amay et le Pôle de la Pierre, localisé à Soignies, ont pour vocation de préserver et de transmettre les savoirs et savoir-faire dans le domaine du patrimoine architectural et du bâti ancien. Dans ce cadre, ces deux centres ont développé de

nombreuses formations théoriques et pratiques (enduits à la chaux, taille de la pierre, vitrail, etc) à destination d'un public varié.

Des actions de sensibilisation à la conservation et à la restauration du patrimoine y sont également régulièrement organisées.

En savoir plus :

[www.awap.be](http://www.awap.be)





## Contrôle technique, un prix unique dès 2021

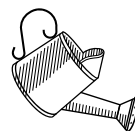
© SPW O Gilgean

Afin de tendre vers une meilleure transparence et un accueil renforcé au sein des centres de contrôle périodique des véhicules, un prix unique sera désormais appliqué.

Dès le 1<sup>er</sup> janvier 2021, le tarif pour les contrôles périodiques sera fixé à 48 € pour les voitures et 62 € pour les camionnettes. Pour les véhicules d'occasion, la redevance

sera de 72 €, tant pour les voitures que pour les camionnettes. Une réduction sera accordée pour les véhicules 100 % électriques.

Par ailleurs, une majoration sera appliquée pour présentation tardive au contrôle technique, majoration dont le montant sera calculé suivant la durée du retard.



### FORMATIONS EN HORTICULTURE ET PETIT ÉLEVAGE POUR LES AMATEURS

Vous aimeriez vous former en horticulture et en petit élevage ou recevoir des conseils de professionnels en jardinage, élevage de poules, lapins ou pigeons ?

La majorité de ces formations destinées aux amateurs sont gratuites. D'une durée d'une à deux heures, elles sont dispensées par des formateurs agréés.

Répartis dans toute la Wallonie, plus de 158 cercles bénévoles proposent une dizaine de formations par an dans tous les secteurs de l'horticulture et du petit élevage...

Vous pourrez donc vous familiariser avec le maraîchage, l'arboriculture, la floriculture, la serriculture, le paysagisme, la pépinière, la myciculture, la technique horticole ainsi qu'avec les soins aux volailles ou petits mammifères.

Liste des formateurs et programme sur [agriculture.wallonie.be](http://agriculture.wallonie.be)

# #goforjob

## jeunes.leforem.be

C'est une période importante pour tous les jeunes sortis de l'école. Pour faciliter leur recherche d'emploi, le Forem met à disposition une multitude d'informations sur son site [jeunes.leforem.be](http://jeunes.leforem.be) :

- + de **40 000 offres d'emploi**
- **Des conseils pour une recherche d'emploi efficace**
- La possibilité de mettre son profil en ligne et ainsi se faire repérer par les employeurs
- **Des informations sur les stages et formations :** immersions en entreprise en Flandre, modules intensifs en langues, + de 250 formations qui mènent à l'emploi
- **Des renseignements sur le stage d'insertion professionnelle :** inscription, accompagnement, contrôle, ...
- **Emploi Box :** une plateforme qui regroupe des outils en ligne pour choisir un métier, chercher un emploi, se former, créer son activité



Retrouvez-nous sur





# Semaine de la Mobilité 2020 : repensons l'espace public !

Même si les circonstances ne vont pas permettre d'organiser les traditionnelles actions de terrain, la Semaine de la Mobilité aura bien lieu cette année du 16 au 22 septembre.

L'occasion pour cette édition particulière de réfléchir de manière collective et individuelle à nos modes de transport et à une autre utilisation de l'espace public.

Celui-ci ne pourrait-il pas être mieux utilisé si

l'usage de la voiture allait en diminuant, comme pendant le confinement ? Comment repenser notre mobilité si les horaires de travail deviennent plus flexibles, si le télétravail se pérennise ? Qu'en est-il des aménagements temporaires, des consignes à l'égard des écoles pour une meilleure accessibilité ?

Autant de questions qui seront abordées dans le cadre de cette semaine de sensibilisation.

De nombreux outils sont déjà en ligne sur le site

**mobilite.wallonie.be** : guides pratiques à l'attention des écoles, des entreprises et des communes, webinaire consacré aux aménagements temporaires, fiche conseil pour faciliter le retour des élèves à l'école sans encombrer les rues.

Le **Défi Mobilité** sera également organisé pour désigner les meilleurs projets de mobilité au sein des entreprises et des écoles.

La **journée nationale du télétravail** qui aura lieu

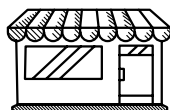
le 22 septembre mettra, quant à elle, le focus sur les réussites, mais aussi les limites, de ce mode de fonctionnement.

[semaine.mobilite.wallonie.be](http://semaine.mobilite.wallonie.be)



VIVRE LA WALLONIE

10



## Créashop s'élargit

**Concurrence des achats en ligne et des centres commerciaux périphériques ou problèmes d'accessibilité, les centre-villes se vident peu à peu de leurs commerces... Face à ce constat, la Wallonie a instauré Créashop, un dispositif qui encourage et accompagne la création de nouvelles surfaces commerciales au cœur des cités wallonnes. Un montant de 1,5 million € est consacré à ce projet durant une période de trois ans.**

Un premier appel à projets, initié en 2017 dans le cadre du dispositif Créashop-Villes, a touché 16 grands pôles urbains, fortement touchés par la disparition des commerces, tels qu'Arlon, Charleroi, Liège, Louvain-la-Neuve ou Mons.

Suite au succès de cette démarche, la Wallonie a étendu l'appel à projets à 39 nouveaux pôles. En juin 2020, ce

sont 30 villes et communes qui ont été sélectionnées afin de dynamiser leurs centres-villes via le dispositif Créashop-Plus.

Concrètement, Créashop octroie une prime d'un maximum de 6000 € au nouvel entrepreneur souhaitant s'installer dans une cellule vide. Le candidat-commerçant bénéficie également d'un accompagnement. Les nouveaux commerces doivent être créatifs, de qualité et originaux. Ils sont également tenus de présenter un plan financier solide réalisé par un organisme professionnel d'aide à la création.

Liste des communes et informations sur [www.walloniecommerce.be](http://www.walloniecommerce.be)

## Un nouvel outil pour les ventes publiques de bois

Vous cherchez du feuillu ou du résineux ? Une essence particulière ? Un volume minimal à acheter ? Vous travaillez dans un périmètre défini ou vous recherchez du bois certifié ?

N'hésitez plus et rendez-vous sur Wallowood, la nouvelle plateforme de consultation des ventes de bois des forêts publiques. Fraîchement mis en ligne, ce nouvel outil de recherche vous permettra de trouver les lots les plus adaptés à vos besoins.

[wallowood.be](http://wallowood.be)



# Wallonie :

## 40 ans d'autonomie politique

DOSSIER RÉALISÉ PAR VÉRONIQUE BINET, PASCALE CROMMEN, EVELYNE DUBUISSON, MICHAËL MODOLO ET VALÉRIE PUTZEYS



**IL Y A 40 ANS, LA WALLONIE NAISSAIT POLITIQUEMENT. PLUS PRÉCISÉMENT, LA LOI SPÉCIALE DU 8 AOÛT 1980 CONCRÉTISAIT SON EXISTENCE EN TANT QUE RÉGION.**

Que de chemin parcouru en quatre décennies ! Du vote des premières lois de régionalisation à la 6<sup>e</sup> réforme de l'État votée en 2014 en passant par la profonde révision de la Constitution de 1993 faisant

de la Belgique un État fédéral, l'institution régionale wallonne s'est considérablement développée.

Environnement, emploi, formation, économie, logement, énergie, recherche, mobilité, agriculture... le champ d'action régional est aujourd'hui très vaste.

Afin d'exercer au mieux ces multiples compétences, la Région s'est dotée, au fil des années, de politiques et de programmes d'action ambitieux. Depuis 1980, leur mise en œuvre est assurée par l'ensemble des instances wallonnes : Gouvernement, Parlement, Service public de Wallonie et organismes d'intérêt publics.

Ce dossier vous invite à parcourir ces 40 années qui révèlent combien, tantôt à petits pas, tantôt à grandes enjambées, la Région a changé de visage.

Mais, c'est aussi un regard vers le futur qui vous est proposé au travers des différentes thématiques abordées. Dans un monde en transition et qui doit désormais faire face aux multiples conséquences du Covid-19, la Wallonie va devoir, une nouvelle fois, se réinventer et faire preuve de créativité et de volontarisme pour poursuivre son objectif de prospérité et de bien-être pour sa population.



# Famille, social et santé

## RESPECT SENIORS, CONTRE LA MALTRAITANCE DES PERSONNES ÂGÉES

Crée en 2009, Respect Seniors assiste les aînés via un numéro d'appel téléphonique gratuit, organise des campagnes de sensibilisation à destination du grand public et des formations pour les professionnels.

Numéro gratuit :

0800 30 330 - [respectseniors.be](http://respectseniors.be)

Pour toute question sur les aides et conseils aux seniors : 0800 16 210

## DÉNONCER LA VIOLENCE CONJUGALE, OSER BRISER LE SILENCE

Financé par la Wallonie, le numéro de téléphone 0800 30 030 gratuit et anonyme est accessible de 9 h à 19 h du lundi au vendredi. Au bout de la ligne, des personnes pour écouter, informer et orienter celles et ceux qui souffrent de la violence au sein de leur couple ou qui en sont témoins.



## Régler son compte au surendettement

Vous avez besoin de conseils pour gérer votre budget ? Vous n'arrivez plus à régler vos dettes ? Ou vous êtes dépassés par vos dettes ? Des spécialistes sont là pour vous aider à y voir plus clair.

[socialsante.wallonie.be/surendettement](http://socialsante.wallonie.be/surendettement)

La manière d'envisager l'action sociale au niveau régional a beaucoup évolué. Les stratégies d'action ont été adaptées en fonction de cette évolution pour aboutir à une politique globale basée sur la solidarité visant le maintien d'une cohésion sociale, le soutien des personnes en situation de précarité et l'épanouissement de tous.

La Wallonie mène une politique sociale volontariste suivant trois axes prioritaires : **l'aide aux personnes** par le biais d'actions en faveur de l'intégration, de la protection et du soutien aux personnes fragilisées par l'âge, la maladie, un handicap, la pauvreté ou la précarité, **l'égalité des chances** visant l'égalité hommes/femmes, la lutte contre toute discrimination liée à l'orientation sexuelle, l'intégration des personnes d'origine étrangère et des personnes en situation de handicap et **la cohésion sociale** œuvrant pour le renforcement de la solidarité et l'accès effectif de tous aux droits fondamentaux.

## L'AVIQ, L'AGENCE POUR UNE VIE DE QUALITÉ

L'AVIQ, anciennement AWIPH jusqu'en 2016, propose à chaque Wallon.ne des réponses adaptées

à ses besoins en matière d'aide, d'accompagnement, de bien-être et de santé pour lui permettre de mener une vie de qualité tout en simplifiant ses démarches. Une vie de qualité passe par une bonne santé, la qualité des soins de proximité, un financement efficace des infrastructures, la qualité de l'accompagnement et de l'hébergement des personnes handicapées et des aînés et la gestion des allocations familiales.

## LA LUTTE CONTRE LE SURENDETTEMENT

Depuis 1994, la Wallonie développe et soutient une politique dynamique de lutte contre le surendettement articulée autour de trois instruments : **l'Observatoire du Crédit et de l'Endettement**, les **centres de références** et les **institutions de médiation de dettes agréés**. Leur rôle : établir des plans d'apurement des dettes tenant compte des moyens des personnes en difficulté, avec l'accord du débiteur et des créanciers.

## UN MEILLEUR ACCUEIL POUR LA PETITE ENFANCE

Le Gouvernement wallon a pris l'option, en 2007, de renforcer son soutien à la construction de **nouvelles infrastructures d'accueil** pour les 0-3 ans.

## Au sein du SPW

La direction de l'Action sociale et la direction de l'Intégration et de l'Égalité des chances assurent l'agrément, la subvention et l'inspection d'une série d'initiatives et de structures sociales ayant pour mission d'accueillir et d'encadrer les citoyens socialement fragilisés, de lutter contre les discriminations et de favoriser l'intégration des personnes étrangères.

[actionsociale.wallonie.be](http://actionsociale.wallonie.be)

La direction de la Cohésion sociale impulse, finance, accompagne et évalue des plans d'action destinés à favoriser la cohésion sociale et l'accès effectif de tous aux droits fondamentaux. Elle coordonne également d'autres dispositifs de cohésion sociale comme l'accueil des gens du voyage, Été solidaire, le Service citoyen...

[cohesionsociale.wallonie.be](http://cohesionsociale.wallonie.be)



### PARCOURS D'INTÉGRATION DES PRIMO-ARRIVANTS

L'objectif du parcours d'intégration est d'accueillir et d'accompagner les nouveaux résidents étrangers en Wallonie, de les aider à acquérir les connaissances de base en français et sur le fonctionnement de la société wallonne pour favoriser l'égalité des chances, la citoyenneté et la cohésion sociale. Aux côtés du SPW Intérieur et Action sociale, huit Centres Régionaux d'Intégration sont chargés de développer, de mettre en œuvre et d'organiser ce parcours d'intégration.

[actionsociale.wallonie.be/integration](http://actionsociale.wallonie.be/integration)



## Et demain ?

*La lutte contre la pauvreté est une priorité majeure.*

Le **Plan de sortie de la pauvreté 2020-2024** met le focus sur les politiques de l'emploi et de la formation, du logement et de l'automatisation des accès aux droits.

Au niveau local, le **Plan de cohésion sociale (PCS) 2020-2025**, mis en œuvre dans 205 communes, poursuit deux objectifs : réduire la précarité et les inégalités en favorisant l'accès effectif de tous aux droits fondamentaux et contribuer à la construction d'une société solidaire et coresponsable.

La gestion de la crise du Covid a aussi mis en exergue l'importance de la promotion de la santé et de l'accès à des soins de qualité. Une attention particulière sera portée, dans les années à venir, aux difficultés des CPAS amplifiées par les

conséquences sociales de la crise du Covid-19 (surendettement, chômage temporaire, problèmes de santé mentale...).

L'accessibilité financière et géographique aux soins pour tous sur l'ensemble du territoire wallon et la liberté de choix du patient seront également améliorées via la création de nouvelles maisons médicales et la remise à neuf du parc hospitalier wallon.

Enfin, la Wallonie va également mettre tout en œuvre pour que les aînés puissent mener une vie épanouissante en diversifiant l'offre de structures d'accueil et d'hébergement (maisons de repos et de soins, courts séjours, résidences services sociales...) afin de répondre davantage à l'évolution de leurs attentes.



### LUTTE CONTRE LA PAUVRETÉ

**Vous êtes en situation de risque de pauvreté ou de déprivation matérielle sévère ? Vous avez des questions concernant le logement, l'énergie, la mobilité ou encore les politiques familiales ? Vous cherchez la bonne personne au bon endroit ?**

Le site [luttepauvrete.wallonie.be](http://luttepauvrete.wallonie.be) répond à vos questions !

### LES FAMILLES MONOPARENTALES

Pour répondre aux principales questions que se posent les personnes qui sont dans cette situation, leur rappeler leurs droits et leur présenter les différentes aides qui peuvent leur être proposées, le SPW Action sociale a mis en ligne un site d'informations : [actionsociale.wallonie.be/seulaveccenfant](http://actionsociale.wallonie.be/seulaveccenfant)



# Habitat et énergie



© SPW Gilgean

## Besoin d'un permis pour construire ou rénover votre maison ?

Toute la réglementation liée au permis d'urbanisme est consignée dans le Livre IV du Code du Développement Territorial. En vigueur depuis 2017, le CODT a succédé au CWATUPE → [codt.wallonie.be](http://codt.wallonie.be)

### Saviez-vous que ?

La Wallonie peut vous octroyer, moyennant le respect des conditions imposées :

Une assurance gratuite pour le remboursement d'un prêt hypothécaire en cas de perte de revenus.

Une Allocation de Déménagement et de Loyer (ADEL) en cas de déménagement dans un logement salubre et adapté.

Plus d'informations sur [www.wallonie.be](http://www.wallonie.be) rubrique Vivre en Wallonie ou auprès des Infos Conseils logement au 081 33 23 10 ou sur rendez-vous à l'un de leurs neuf lieux de permanence

La politique belge du logement a toujours été axée sur trois objectifs : encourager l'accès à la propriété, procurer aux familles modestes des logements décentes à loyer modéré et améliorer la qualité de l'habitat existant.

La régionalisation de la politique du logement, intervenue en 1980, en pleine crise économique, a conservé cette orientation mais avec un glissement important de l'aide du monde des travailleurs vers les personnes bénéficiaires d'allocations sociales. La Wallonie a fait le choix de faciliter l'accès à la propriété pour les plus modestes et d'intensifier la lutte contre les logements insalubres. Les mécanismes d'aide régionaux allaient dans ce sens, depuis les anciennes primes à l'acquisition jusqu'aux primes à la rénovation (d'avant juin 2019). D'autres critères se sont également ajoutés au fil du temps, comme la lutte contre le sans-abrisme ou les défis climatiques et environnementaux.

Du côté du logement public, les sociétés de crédit et d'habitation ouvrières, nées au XIX<sup>e</sup> siècle, ont également été régionalisées au début des années 1980. Le secteur du crédit social, orienté à

l'origine vers le prêt hypothécaire avec des mécanismes de garantie publique, a évolué et s'est ouvert au prêt à tempérament permettant de financer des travaux visant à l'amélioration de la salubrité du bien et de sa performance énergétique. À l'heure actuelle encore, cette mission est assurée par le Fonds du Logement des Familles nombreuses et la Société wallonne de Crédit social, organismes créés respectivement en 1980 et en 2002.

### ET L'ÉNERGIE ?

En Région wallonne, le logement représente 28 % de la consommation énergétique. La Wallonie a déployé une politique de sensibilisation à la réduction de la consommation grâce à sa stratégie de rénovation énergétique à long terme des bâtiments, notamment par l'octroi de primes pour les particuliers (isolation, installation d'un système de chauffage plus performant...). Une attention particulière a été portée aux énergies renouvelables avec notamment différents mécanismes de soutien au photovoltaïque, entre 2002 et 2019. Le certificat PEB (pour performance énergétique des bâtiments), véritable carte d'identité énergétique de



## Et demain ?

L'habitation a évolué : de l'individuel au collectif (habitat groupé, logement intergénérationnel, co-logement...) du traditionnel vers le « léger » (yourtes, tiny house, cabanes...). Règlements et normes de sécurité, de salubrité... vont devoir s'adapter et intégrer les nouveautés.

Parallèlement, afin de répondre aux directives européennes et aux défis environnementaux et climatiques, les exigences en matière d'isolation n'ont cessé de se durcir au fil des ans. Dès 2021, toute nouvelle habitation (maison ou appartement) devra atteindre le **Label A**. D'ici 2050, c'est l'ensemble du bâti wallon qui devra avoir atteint une performance énergétique A. Cela signifie que, pour les 30 prochaines années, la

rénovation des bâtiments et l'efficacité énergétique seront une priorité régionale majeure.

Trois pistes sont privilégiées pour atteindre cet objectif : le renforcement des critères PEB, l'investissement dans l'isolation et l'intégration d'énergies renouvelables pour toutes les catégories de logements.

Du côté du logement public, un vaste plan est initié sous la houlette de la Société wallonne de Logement. Il prévoit, d'ici 2030 la création de 12 000 nouveaux logements et la rénovation de 25 000 logements existants (bâtiments neufs à émissions zéro et rénovations tendant vers la neutralité carbone).

**Audit logement, réglementations, primes habitations, conseils techniques... Vous avez besoin d'être guidé pour vos projets d'amélioration énergétique de votre logement ? Consultez le site [energie.wallonie.be](http://energie.wallonie.be) ou prenez contact avec l'un des 16 Guichets Énergie Wallonie**



Avec la 6<sup>e</sup> réforme de l'État, le bail d'habitation fait désormais partie de la législation wallonne. Des modèles de baux et des brochures pratiques (bail classique, colocation, étudiant) ainsi qu'une grille indicative des loyers sont disponibles sur le site [loyerswallonie.be](http://loyerswallonie.be)

Toutes les informations et les démarches sur les primes habitations, le certificat PEB... sont sur [www.wallonie.be](http://www.wallonie.be)

nos habitations, est quant à lui obligatoire en cas de vente ou de location depuis 2015.

La dernière évolution, signe de l'importance des enjeux climatiques, a été, en 2019, la « fusion » des primes énergie et des primes à la rénovation. Désormais, il n'existe plus qu'un système, les primes habitations centralisées autour d'un pivot : l'**auditeur** qui analyse le bâtiment sous l'angle de la salubrité et des performances énergétiques et qui détermine et priorise les travaux à réaliser.

### EN MATIÈRE DE LOGEMENT SOCIAL :

- La gestion et la location des logements aux personnes les plus précarisées et aux revenus moyens sont assurées par les **64 sociétés de logement présentes sur tout le territoire**. Coordonnées disponibles sur le site de la Société wallonne du Logement : [www.swl.be](http://www.swl.be)
- **30 agences immobilières sociales favorisent la mise à disposition d'immeubles à loyer modéré**. Elles agissent comme intermédiaire entre propriétaires et locataires en prenant en charge le paiement du loyer au propriétaire et assurent le suivi administratif et l'entretien du bâtiment → [www.fwl.be](http://www.fwl.be)

Alternatives aux banques traditionnelles, la SWCS et le FLW proposent des crédits hypothécaires (pour financer l'achat ou la construction d'une habitation) et des prêts à taux zéro pour réaliser des travaux de rénovation (avec préfinancement des primes).

- SWCS : 078 15 80 08 - [www.swcs.be](http://www.swcs.be)
- Si vous avez trois enfants ou plus, contactez le FLW : 071 20 77 11 [www.flw.be](http://www.flw.be)



Grâce à Quicksan, estimez, en quelques clics et sans avoir recours à un professionnel, la performance énergétique de votre habitation. Si l'outil ne remplace pas un certificat PEB, il fournit néanmoins des recommandations pour atteindre le label A → [www.monquicksan.be](http://www.monquicksan.be)

Pour tout savoir sur la norme Q-ZEN (quasi zéro énergie) obligatoire pour les nouvelles constructions en 2021, rendez-vous sur [www.q-zen.be](http://www.q-zen.be)

### CHIFFRES-CLÉS 2019

**102 543**  
logements publics

**8180**  
ménages aidés dans l'amélioration de leur logement

**4 942**  
prêts hypothécaires octroyés par la SWCS et le FWL

**6950**  
allocations de Déménagement de Loyer

**1417**  
assurances gratuites contre la perte de revenus

**1246**  
dossiers de salubrité



# Environnement et agriculture

Tri des déchets, protection de la biodiversité et gestion durable des forêts, de l'eau et de l'air, les politiques environnementales et agricoles visent à préserver le patrimoine naturel régional pour les générations futures.



© Christine Veeschkens

**D**e la qualité de l'air aux produits agricoles, environnement et agriculture concernent de nombreux aspects de la vie des citoyens. Au fil des années, préservation de l'environnement et utilisation rationnelle des ressources naturelles sont devenues prioritaires pour une Wallonie soucieuse de conserver son patrimoine pour les générations futures.

Dès les années 90, la Wallonie a mis la **biodiversité** au cœur de ses préoccupations. C'est en 2017 qu'a été achevée l'identification des **240 sites Natura 2000** qui font l'objet de mesures de conservation et de restauration. Fauchage tardif, lutte contre les espèces invasives ou plan Maya, de nombreux outils sont développés au bénéfice de la nature. Bénéficiant d'une gestion plus durable qui ajoute à l'aspect

économique des fonctions récréative, éducative et sociale, plus de la moitié des **forêts** wallonnes sont certifiées PEFC.

Les premières collectes sélectives de **déchets** ont lieu dès les années 90 : création des recyparcs, prévention, tri, revalorisation, réutilisation. De nombreuses initiatives sont ensuite mises en place pour faire de la Wallonie une très bonne élève en matière de recyclage des déchets. Avec une opération comme le Grand Nettoyage de Printemps, la **propreté publique** est également devenue une priorité. La Wallonie a aussi entrepris des démarches pour répertorier les **sols pollués**, hérités de son passé industriel et les assainir.

Au fil du temps, la préservation de la qualité de l'**eau**, véritable or bleu wallon, a fait l'objet d'une attention croissante. Durant ces 20 dernières années, le taux d'équipement relatif

à l'assainissement est passé de 40 à 90 %. D'importants investissements ont été consentis pour sécuriser l'approvisionnement en eau potable et protéger les captages d'eau souterraine. Depuis 1993, les **contrats de rivière**, réunissant tous les acteurs d'un bassin, mènent de nombreuses actions pour restaurer les cours d'eau et leurs abords.

La régionalisation des compétences liées à l'atmosphère a peu à peu abouti à la création d'une stratégie wallonne relative à **l'air et au climat**. Créée en 2008, l'Agence wallonne de l'Air et du Climat (AWAC) contrôle la qualité de l'air, valide les émissions des GES des entreprises et met en place des mesures de lutte contre le changement climatique.

Au fur et à mesure de la régionalisation des compétences, la Wallonie a soutenu une **agriculture** compétitive, de qualité et

Agissez concrètement pour protéger la biodiversité en vous rendant sur la plateforme [www.ensemblepourlabiodiversite.be](http://www.ensemblepourlabiodiversite.be). Pour tout savoir sur les actions menées par la Wallonie en faveur de la biodiversité → [biodiversite.wallonie.be](http://biodiversite.wallonie.be) et [www.natagora.be](http://www.natagora.be)

Le calculateur de l'AWAC vous permet de connaître et de réduire vos émissions carbone → Onglet « agir au quotidien » du site [www.awac.be](http://www.awac.be)

Classes vertes, formations, ateliers, nuits à la belle étoile ou balades à l'aube, les 11 CRIE vous proposent de multiples activités passionnantes [www.crie.be](http://www.crie.be)

Jardiner au naturel en se passant de pesticides ? C'est possible grâce au Printemps sans pesticides [printempsanspesticides.be](http://printempsanspesticides.be)





## Et demain ?

INTERVIEW DE **DIDIER DE THYSEBAERT**, DIRECTEUR DE L'ÉTAT DE L'ENVIRONNEMENT AU SPW

### EN MATIÈRE ENVIRONNEMENTALE ET AGRICOLE, QUELLES SERONT LES GRANDES PRIORITÉS DE LA WALLONIE POUR LES ANNÉES À VENIR ?

Face à son érosion, la biodiversité sera le grand chantier prioritaire. La réussite de la stratégie initiée cette année (Stratégie « Biodiversité 360°, une vision pour 2050 ») passera par la mobilisation de tous les acteurs concernés. Nos sociétés consommant de plus en plus de ressources naturelles et d'énergie, une autre priorité sera le développement de l'économie circulaire basée sur la réutilisation et

le recyclage des matériaux consommés, directement liée au plan wallon des déchets et reposant sur des collaborations avec nos industries. Le changement climatique impactant tous les secteurs, la poursuite du plan air climat énergie 2016-2022 sera particulièrement cruciale. Il est aussi important de poursuivre nos efforts pour pratiquer une agriculture raisonnée, revaloriser les exploitations familiales et les circuits courts, intensifier la filière bio et diminuer l'utilisation des pesticides.

### QUELLES SONT LES FORCES DE LA WALLONIE ?

Même si les choses bougent parfois trop lentement et si nous ne sommes pas toujours assez prospectifs, la Wal-

lonie est sur la bonne voie, voire à la pointe dans certains secteurs comme, par ex., l'interdiction du glyphosate, le tri des déchets et leur recyclage. L'état des masses d'eau s'améliore lentement et en matière agricole, la filière bio se développe bien. La création de l'AWAC permet un suivi quotidien de la qualité de l'air et le développement de stratégies d'adaptation au changement climatique tandis que la mise en place de la SPGE a réorganisé l'épuration et la distribution de notre eau. Soulignons également le principe du pollueur-payeur en matière d'eau et de déchets. Enfin, les nombreuses actions de sensibilisation poursuivies permettent une prise de conscience croissante de l'urgence de préserver notre environnement.

respectueuse de l'environnement via différentes aides. Fin 2019, plus de 14 % des agriculteurs ont fait le choix du **bio**, concrétisant ainsi une transition vers une alimentation plus durable et savoureuse. Valorisant le travail des producteurs locaux, les modes de commercialisation en **circuits courts** se sont également multipliés.

L'adoption en 2018 du Code du **Bien-être animal** a consacré la volonté de la Wallonie d'assurer la protection des animaux, désormais reconnus comme êtres sensibles. Transport, et détention, expériences ou pratiques interdites font partie des matières désormais gérées par la Wallonie.

Consciente de l'importance de la **sensibilisation**, la Wallonie n'a eu de cesse de mener des campagnes comme le Printemps sans pesticides ou la Semaine de l'arbre et de soutenir des acteurs de terrain comme les CRIE dont le réseau vient de fêter ses 20 ans.

### CHIFFRES CLÉ

550 000  
ha de forêts

35 000  
espèces répertoriées

71  
% des déchets des ménages triés

36,6  
% de diminution des GES entre 1990 et 2014

7490  
km<sup>2</sup> de surface agricole

40 100  
km de canalisations d'eau potable

11  
CRIE

Envie de cuisiner local ou de manger bio ? De mieux connaître les vins wallons ? De bien manger au camp ?  
Rendez-vous sur  
[www.apaqw.be](http://www.apaqw.be)



S'engager pour gérer ses déchets mais surtout pour ne pas en produire, c'est l'objectif de [moinsdedechets.wallonie.be](http://moinsdedechets.wallonie.be). Poubelles connectées ou ambassadeurs de la propreté, découvrez toutes les actions relatives à la propreté publique.

[www.walloniepluspropre.be](http://www.walloniepluspropre.be)

Vous souhaitez devenir acteur dans la gestion de votre cours d'eau ? Rejoignez un contrat de rivière → [environnement.wallonie.be/contrat\\_riviere](http://environnement.wallonie.be/contrat_riviere)



# Mobilité

**L**a situation géographique idéale au cœur de l'Europe associée à un exceptionnel réseau de transports a permis à la Wallonie, ces dernières années, de s'imposer en tant que territoire logistique de premier plan.

Fers de lance de cette avantageuse position, les deux aéroports régionaux connaissent, depuis 20 ans, une croissance ininterrompue.

À cela s'ajoute un maillage routier dense et un réseau de voies navigables et de ports intérieurs en relation directe avec le plus grand pôle portuaire maritime au monde (Anvers-Rotterdam, Gand, Zeebrugge).

## COMPLÉTER LES CHAÎNONS MANQUANTS

Ces voies de communication, la Wallonie n'a eu de cesse de les améliorer au fil des années.

En 1989, suite à la régionalisation des travaux publics et du transport, la Région a hérité d'importantes infrastructures inachevées. Avec l'aide financière de l'Union européenne et de la SOFICO créée en 1994, l'administration wallonne a mené de vastes chantiers destinés à finaliser les « chaînons manquants » du réseau routier et fluvial transeuropéen.

Ont ainsi vu le jour la liaison E25-E40 avec le tunnel de Cointe, le dernier tronçon de l'autoroute E429 (Ghislenghien-

Hacquegnies) et, plus récemment, le contournement de Couvin sur l'E420.

La voie d'eau a, elle aussi, connu de grandes évolutions avec la construction de l'ascenseur à bateaux de Strépy-Thieu, la mise à grand gabarit des écluses de Lanaye et d'Ivoz-Ramet et, actuellement, de celle d'Ampsin-Neuville ou, plus récemment, l'élargissement de l'Escaut à Tournai. Les ports autonomes se sont développés et des plateformes multimodales connectées aux pôles d'activités ont été aménagées.

## MOBILITÉ ALTERNATIVE

Du côté des déplacements dits « doux », les investissements ont également été conséquents. Quelle évolution en effet depuis l'inauguration du premier tronçon RAVeL reliant Houyet à Rochefort en 1996 ! Devenu au fil des années l'élément incontournable de la mobilité douce en Wallonie, il poursuit chaque année son extension.

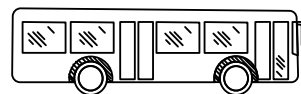
Quant au TEC, qui fêtera ses 30 ans d'existence en 2021, ses bus et trams jaunes ont permis de transporter bon an mal an quelque 160 millions de voyageurs.

Aussi appelé « ramassage scolaire », le **transport scolaire** organisé par le SPW Mobilité est utilisé par près de 27 000 élèves sur environ 940 circuits et est en constante évolution.

Le portail [infrastructures.wallonie.be](https://infrastructures.wallonie.be) recensera prochainement toute l'information en matière d'infrastructures : réseaux routier et navigable, aménagements de voiries au niveau local, construction ou rénovation des bâtiments communaux et d'infrastructures sportives (Infrasports), RAVeL... En attendant, n'hésitez pas à vous abonner à la page Facebook Wallonie Infrastructures !

Passage de permis en vue ? Toute l'info concernant les conditions des examens théorique et pratique sont sur [www.monpermisdeconduire.be](https://www.monpermisdeconduire.be)

Le centre PEREX a fait peau neuve en 2019. C'est désormais un outil high-tech prêt à gérer l'ensemble des données du trafic routier du futur y compris le trafic fluvial avec la possibilité de manœuvrer les écluses à distance → Conditions de circulation sur [trafiroutes.wallonie.be](https://trafiroutes.wallonie.be) et liste des grands chantiers sur [www.sofico.org](https://www.sofico.org)



Les grands projets ne manquent pas pour le TEC : tram de Liège, bus à haut niveau de service à Charleroi, mise en place progressive de la gratuité pour certains publics... Pleinement inscrit dans la société digitale, il dispose désormais d'un nouveau site [www.letec.be](https://www.letec.be).



Vous souhaitez repenser votre mobilité pour votre école, votre commune ou votre entreprise ? Des solutions existent. Du 16 au 22 septembre, c'est la Semaine de la Mobilité l'occasion de se poser les bonnes questions → [semaine.mobilite.wallonie.be](http://semaine.mobilite.wallonie.be)

#### Saviez-vous que :

25 % d' « autosolistes » en moins permettrait de faire disparaître les bouchons ? Qu'il existe des formations pour devenir un Conseiller en Mobilité ? Qu'il y a des dizaines d'acteurs de la mobilité subventionnés en Wallonie ? Découvrez ces informations et bien plus encore sur [mobilite.wallonie.be](http://mobilite.wallonie.be).



Autrefois petites bases aériennes, les deux aéroports régionaux volent désormais de record en record. 902 000 t de marchandises ont transité par Liège Airport en 2019. Tandis que 8,2 millions de passagers ont été enregistrés à BSCA.

Fini la lumière orange sur nos autoroutes ! Place à 110 000 points lumineux LED qui peuvent s'adapter en fonction des conditions de trafic → Carte interactive d'évolution du Plan Lumières 4.0 sur [www.luwa.be](http://www.luwa.be)

Depuis 2014, la sécurité routière est une matière régionale. Retrouvez tous les conseils de l'AWSR pour une conduite en toute sécurité sur [www.tousconcernes.be](http://www.tousconcernes.be)

Les communes bénéficient de nombreuses subventions du SPW permettant de sécuriser et d'entretenir leurs voiries. Les plans triennaux ont été remplacés par le Plan Communal d'investissements (PIC) qui répartit les moyens régionaux suivant des critères objectifs.

## Et demain ?

Plus que jamais, le transport des personnes et des biens constitue un enjeu crucial de notre société. Pour qu'elle soit durable, la mobilité doit prendre en compte de multiples paramètres : la question climatique, le développement économique, la qualité de l'air, l'accessibilité...

La **Stratégie régionale de mobilité** s'est fixée comme objectif de réduire de plus de 35 % les émissions de gaz à effet de serre pour 2030. Pour y parvenir, elle prévoit notamment de développer les alternatives à la voiture individuelle dans les déplacements afin de diminuer sa part d'un tiers d'ici 2030.

Parmi les solutions prévues, **le Plan Infrastructures 2020-2025**, doté de 2 milliards €, tient compte de cette volonté. Outre le nécessaire entretien du réseau routier régional (avec un accent mis sur la rénovation des ponts et tunnels), il s'agit d'augmenter la mise à disposition des citoyens d'infrastructures nécessaires au transport en commun et aux cyclistes quotidiens. Citons, à titre d'exemple, la création de sites et voiries dédiés aux bus, de voies express vélo, les aménagements cyclables et piétons sur les voiries régionales...

Des moyens sont également dégagés pour poursuivre les investissements au niveau des voies navigables destinés à favoriser le transport fluvial de marchandises.



Wallonie cyclable, c'est le plan régional de soutien à l'utilisation du vélo pour les déplacements au quotidien. Toutes les actions initiées dans ce cadre sont consultables sur [mobilite.wallonie.be](http://mobilite.wallonie.be).

Le RAVeL n'en finit pas de s'étendre. Dans les prochaines années, 18 anciennes lignes SNCB vont notamment être reconverties. Soit 90 km supplémentaires dédiés aux promeneurs, cyclistes et cavaliers → Cartes et offre touristique sur [ravel.wallonie.be](http://ravel.wallonie.be)

Réhabilitation de sentiers, sensibilisation à la marche... Découvrez toutes les initiatives en faveur d'une Wallonie piétonne sur [www.tousapied.be](http://www.tousapied.be).



# Économie

**P**ays de fer et de charbon, la Wallonie fut au XIX<sup>e</sup> siècle le berceau de la révolution industrielle continentale. Le moteur économique de la région était alors l'industrie lourde, animée par des entrepreneurs de génie tels John Cockerill et Ernest Solvay.

Mais, le vent a tourné. Et face à l'inexorable déclin de ses charbonnages et, par la suite, de sa sidérurgie, la Région a dû opérer des choix stratégiques forts pour reconvertir son économie.

Selon les réalités et les urgences du moment, les divers gouvernements wallons ont, depuis 1980, assuré les conditions de survie et de redéveloppement de nombreuses entreprises, tout en favorisant l'émergence de nouveaux secteurs porteurs et en soutenant la recherche et l'innovation.

Les **aides à l'investissement** et celles à la **recherche/innovation** octroyées par l'administration régionale et les **outils financiers** (SRIW, SOGEP, SOWALFIN) sont au cœur de cette politique de redéploiement.

L'**AWEX** constitue également une pièce maîtresse en assurant depuis 30 ans la présence wallonne sur l'échiquier commercial international.

## DES PROJETS MOBILISATEURS

Au tournant du siècle, face au constat d'un rattrapage économique

insuffisant, la politique régionale s'est appuyée sur de vastes plans destinés à concentrer les forces vives et les moyens vers un retour à la prospérité.

Initié en 1999 par le **Contrat d'Avenir**, cette volonté mobilisatrice s'est poursuivie par la mise en œuvre du **Plan Marshall** dont l'une des grandes avancées fut la création de **clusters et pôles de compétitivité**.

Quatre décennies après la régionalisation, le tissu économique s'est considérablement diversifié en s'appuyant sur quelques domaines où la Région présente d'indéniables atouts tels que les biotechnologies, le secteur pharmaceutique, le secteur aérospatial, la logistique ou encore l'agroalimentaire.

Les **exportations** n'ont cessé de croître pour atteindre un montant record de 49 milliards € en 2019. Et du côté des **investisseurs étrangers**, ce sont plus de 1 000 entreprises qui se sont implantées en Wallonie au cours des 15 dernières années.

Enfin, le territoire a lui aussi changé de visage. Grâce à l'action de la **SPAQuE**, 59 sites désaffectés ont été réhabilités depuis 2000. Cela représente plus de 1 000 ha de friches industrielles assainies dont plus de la moitié ont déjà été reconverties.

Depuis 2001, Wallimage, le fonds d'investissement dédié à l'audiovisuel, a investi plus de 90 millions € dans 435 projets avec 352 millions € de retombées pour la Région. L'application Wallywood vous invite à partir sur les traces des lieux de tournage. Une idée originale pour visiter la Wallonie autrement.



Site internet et call center, le 1890 est la porte d'entrée régionale d'information pour tout entrepreneur : dirigeant d'entreprise, indépendant en activité ou qui veut le devenir → [www.1890.be](http://www.1890.be)

Compétitivité et marché intérieur, PME, innovation... tout le cadre réglementaire et l'actualité de la politique économique régionale et européenne sont à suivre sur [economie.wallonie.be](http://economie.wallonie.be)

Étude de préféabilité, propriété intellectuelle, maturité numérique, aide à l'export... Les chèques-entreprises financent des prestations à toutes les étapes du projet entrepreneurial. Le coût de la prestation est partagé entre le bénéficiaire et la Région → [www.chèques-entreprises.be](http://www.chèques-entreprises.be)

Découvrez tous les projets (smart Cities, commerce en ligne, e-santé...) de la stratégie numérique wallonne sur [www.digitalwallonia.be](http://www.digitalwallonia.be)

Transmettre son entreprise, c'est toujours délicat. On ne sait par où commencer. Le niveau de préparation peut être testé sur [www.sowaccess.be](http://www.sowaccess.be)

La 5<sup>e</sup> édition de la semaine de la transmission aura lieu du 9 au 20 novembre 2020.



## Et demain ?

Attentive aux évolutions technologiques, aux nouveaux besoins sociétaux et à la nécessité d'utiliser les ressources de la planète de façon plus responsable, la Wallonie a lancé plusieurs grands chantiers liés aux nouvelles formes d'économie.

**Digital Wallonia**, la stratégie numérique régionale, ambitionne de faire de la Région un territoire connecté et intelligent, où les entreprises technologiques sont les moteurs d'une mutation industrielle réussie, et où les TIC sont au service de la qualité de l'éducation, des services publics et du bien-être de citoyens.

Partant du principe qu'il faut anticiper le changement plutôt que le subir, un engagement résolu vers les nouveaux modèles économiques comme **l'économie circulaire**, les **circuits-courts**, **l'économie coopérative** et vers toutes les formes d'innovation (orientée usagers, cross-sectorielle, créative) est au cœur du projet de transition régionale.

La stratégie de relance **Get up Wallonia !** destinée à contrer les impacts socio-économiques de la crise sanitaire réaffirme cette orientation en insistant également sur la nécessaire **relocalisation de la production de biens**, en particulier dans les secteurs liés à la santé et à l'alimentation.



L'économie sociale se distingue par sa finalité qui est l'intérêt de la collectivité, le renforcement de la cohésion sociale et le développement durable. La SOWECOSOM, désormais appelée W.ALTER, est l'outil de financement spécifique de ce modèle entrepreneurial

→ [www.w-alter.be](http://www.w-alter.be)

Au sein du SPW, la direction de l'Économie sociale est chargée de la mise en œuvre des dispositifs relatifs à cette matière

→ [economie.wallonie.be](http://economie.wallonie.be)

Annuellement, l'administration wallonne consacre près de 200 millions € pour soutenir la recherche et l'innovation dans les entreprises, les pôles de compétitivité et les centres de recherche agréés. Retrouvez toute l'actualité de la R&D sur le site [recherche.wallonie.be](http://recherche.wallonie.be) et via Athena, une revue gratuite éditée par le SPW Économie, Emploi et Recherche.

Proposant aux PME et porteurs de projets des services d'idéation, des espaces de travail collectif et de créativité, des équipements de prototypage (fab labs), les 9 hubs créatifs wallons sont présents dans les principales villes wallonnes → [www.hubscreatifs.be](http://www.hubscreatifs.be)

Lieux de travail partagé propices à l'émergence d'idées et de synergies, le réseau wallon du coworking compte 21 espaces répartis sur le territoire → [www.cowallonia.be](http://www.cowallonia.be)

Déjà bien présente dans plusieurs domaines en Wallonie, notamment dans la prévention et de la gestion des déchets, l'économie circulaire a déjà engrangé de belles avancées dont le Green Deal Achats circulaires dans les organisations publiques et privées et le lancement du Challenge Plastics qui encourage start-up et PME à innover en la matière

→ [economiecirculaire.wallonie.be](http://economiecirculaire.wallonie.be)





# Travail et formation professionnelle

**D**ès 1983, l'administration wallonne dispose d'un service compétent en matière d'emploi et de formation qui se voit confier la mission d'agrèer les activités d'insertion et de formation professionnelle.

En 1989, l'Office régional de l'Emploi est créé. Prenant rapidement le nom de **FOREM**, il inscrit deux grands objectifs au cœur de ses missions : l'insertion sur le marché du travail dans une perspective d'emploi durable et de qualité et la satisfaction des besoins des employeurs.

Au début des années 2000, des outils essentiels voient le jour pour orienter et former au mieux les demandeurs d'emploi : les **centres de compétences**, les **Maisons de l'emploi** et les **Carrefour emploi-formation**.

À partir de 2010, le FOREM s'engage dans l'**accompagnement individualisé** des chômeurs.

Fortement impliqué dans la mise en œuvre du Plan Marshall, l'organisme va également faire des **métiers en pénurie** l'un de ses chevaux de bataille.

Parallèlement à l'action du FOREM, l'administration wallonne se voit

confier la mission d'**agrèer les activités d'insertion et de formation professionnelle**.

Progressivement, divers dispositifs et incitatifs entrent dans le périmètre d'action régional : **Aides à la promotion de l'Emploi (APE)** pour le secteur non-marchand et les pouvoirs locaux, **SESAM** pour soutenir l'emploi dans les PME/TPE, gestion des demandes de **permis de travail**, mécanisme de **réduction des charges sociales**...

Avec la 6<sup>e</sup> réforme de l'État, c'est une nouvelle étape importante qui est franchie par l'intégration, dans les missions du FOREM et du SPW de matières gérées jusqu'alors par le Fédéral. Parmi celles-ci, le **contrôle de la recherche d'emploi**, la supervision des **Agences locales pour l'emploi (ALE)** et des **Titres-services** et l'octroi des **cartes professionnelles pour les travailleurs étrangers indépendants**.

## D'AUTRES ACTIONS ET OPÉRATEURS DÉTERMINANTS

Depuis sa régionalisation en 1994, la **formation en alternance** organisée par l'**IFAPME** et les **CEFA** s'est considérablement développée avec une offre toujours plus étoffée.

Et avec succès puisque le taux d'insertion des apprenants sur le marché de l'emploi dans les 6 mois est de 80 %.

Agréés et soutenus financièrement par le pouvoir régional, les **Centres d'Insertion socioprofessionnelle (CISP)**, les **Missions régionales pour l'Emploi (MIRE)**, les **Entreprises de Travail adapté (ETA)** et les **Structures d'accompagnement à l'autocréation d'emploi SAACE)** participent aussi pleinement à la dynamique en permettant à des personnes peu qualifiées, très éloignées du marché de l'emploi ou souffrant d'un handicap d'accéder à un emploi durable.

Enfin, ce rapide survol historique ne serait pas complet sans évoquer les **plans d'équipement numérique** dans les établissements scolaires (Cyberécoles, Cyber classes et Écoles numériques). De même, le **Plan mobilisateur des TIC (PMTIC)**, le réseau des **Espaces publics numériques** implantés dans les communes (2006) et la plateforme d'apprentissage **Wallangues** (2012) contribuent au renforcement des compétences de la population.

Depuis 20 ans, la Wallonie participe au développement de la culture numérique dans l'éducation pour permettre aux jeunes d'aujourd'hui, citoyens et travailleurs de demain, de les utiliser à bon escient [www.ecolenumerique.be](http://www.ecolenumerique.be)

Wallangues, c'est la possibilité d'apprendre le néerlandais, l'anglais, l'allemand ou le français gratuitement en ligne. → [www.wallangues.be](http://www.wallangues.be) (disponible également sous forme d'appli)

Vous maîtrisez un métier que vous avez appris "sur le tas" ? Faites reconnaître vos compétences de façon officielle !

[www.validationdescompetences.be](http://www.validationdescompetences.be)



## Et demain ?

Aux côtés du Forem, diverses structures viennent en aide au demandeur d'emploi. Les Agences locales pour l'emploi (ALE) permettent d'exercer des activités chez des particuliers ou des organisations ; les Missions régionales pour l'emploi (MIRE) accompagnent vers un emploi durable ; les Structures d'accompagnement à l'autocréation d'emploi (SAACE) pour la création de son propre emploi.

Choisir un métier... pas simple ! Pour vous aider : le Service d'Information sur les Études et les Professions ([www.siep.be](http://www.siep.be)) est incontournable pour tout savoir sur les métiers. À consulter également la liste des métiers en pénurie et des fonctions critiques sur le site du FOREM

Grâce à leurs infrastructures de pointe, les 24 Centres de compétence assurent la formation, l'information et la sensibilisation des travailleurs, demandeurs d'emploi, étudiants, enseignants, chefs et cadres d'entreprise → [www.leforem.be/centres-de-competence](http://www.leforem.be/centres-de-competence)



### POUR S'INFORMER SUR LA RECHERCHE D'EMPLOI ET LA RÉGLEMENTATION EN LA MATIÈRE, DEUX SITES SONT INCONTOURNABLES :

[www.leforem.be](http://www.leforem.be) qui constitue une véritable porte d'entrée pour toute personne concernée par les questions d'emploi, de recrutement et de formation : [emploi.wallonie.be](http://emploi.wallonie.be) recense les dispositifs d'emploi, d'insertion socio-professionnelle et de formation encadrés par le SPW. On y trouve notamment toutes les démarches relatives au permis de travail pour les travailleurs étrangers.

Entre 2014 et 2019, le taux de chômage a baissé de 12,3 % à 8,9 %, soit le niveau le plus bas depuis les années 70. La crise sanitaire du Covid-19 freine hélas cette évolution favorable. C'est à présent tout l'enjeu de la stratégie de relance *Get up Wallonia !* : dessiner l'avenir de la Région en soutenant notamment une dynamique intense de (ré)insertion socioprofessionnelle.

C'est dans ce contexte difficile que la profonde réforme du FOREM va trouver tout son sens. Dans les cartons depuis plusieurs mois, cette nouvelle approche, baptisée

**Talents-Impulsion-Mobilisation (TIM)** repose sur un parcours encore plus personnalisé, d'orientation, de coaching, de conseils et de correspondance entre candidats et offres d'emplois.

Parallèlement, pour apporter une réponse globale à la fracture numérique, le département de l'Emploi et de la Formation professionnelle du SPW pilote un groupe de travail qui déposera, dès cet automne, un projet de **Plan d'actions d'inclusion numérique**. Une attention particulière y sera portée aux demandeurs d'emploi.



### L'ORDINATEUR NE VOUS EST PAS FAMILIER ?

Vous éprouvez des difficultés dans vos recherches d'emploi sur internet ? Les 176 Espaces publics numériques (EPN) peuvent vous aider

[www.epndewallonie.be](http://www.epndewallonie.be)

Avec ses 16 centres, ses formations dans plus de 200 métiers et ses 17 000 apprenants, l'IFAPME est l'opérateur de référence pour apprendre un métier en articulant apprentissage pratique en entreprise et compléments théoriques en centre de formation. Toute l'offre de formation est disponible sur

[www.ifapme.be](http://www.ifapme.be)

© WBT Denis Erroyaux  
Passerelle et quais de Meuse à Liège

# Aides européennes

**E**ntité aux multiples compétences, la Wallonie est pleinement partie prenante du projet européen en transposant sur son territoire les directives et règlements décidés par l'Union européenne.

Elle est aussi bénéficiaire d'importantes aides financières émanant de l'UE dont elle assure l'octroi, le cofinancement et le contrôle en tant qu'autorité de gestion.

## FONDS STRUCTURELS

Depuis la fin des années 80, notre région tire directement profit de la **politique régionale européenne** via les fonds structurels dont l'objectif est de réduire les écarts de développement entre les 250 régions des 27 États membres.

En 1994, une première programmation pluriannuelle associant le **Fonds européen de Développement régional (FEDER)** et le **Fonds social européen (FSE)**, baptisée Objectif 1, a été initiée en province de Hainaut en vue de l'aider à rattraper son retard socio-économique. La région liégeoise et le sud-est de la Wallonie ont également été soutenus.

Depuis la programmation 2007-2013, l'ensemble du territoire bénéficie de fonds structurels. L'intensité des aides octroyées varie en fonction du PIB/habitant des différentes sous-régions.

Des centaines de projets ont ainsi été soutenus avec deux objectifs fondamentaux : la création d'activités et d'emplois non délocalisables et l'amélioration du cadre de vie des citoyens. Pairs Daiza, la rénovation de ville basse à Charleroi, la Boverie et

la passerelle cyclo-piétonne à Liège, l'aéroport de Charleroi n'en sont que quelques exemples.

## SOUTIEN À L'AGRICULTURE

L'autre grand volet des aides concerne l'agriculture au travers de la **Politique agricole commune (PAC)**. Au fur à mesure de la régionalisation de ce secteur, l'administration wallonne a pris en charge l'octroi de ces soutiens financiers essentiels à la survie des différentes filières : **aides agro-environnementales** à partir de 1994 et **aides aux cultures et au secteur animal** à partir de 2002.

## AUTRES PROGRAMMES

Une multitude de projets ont également vu le jour grâce à d'autres programmes cofinancés par l'UE : **LEADER** pour le développement rural, **INTERREG** pour les projets transfrontaliers et transrégionaux, **LIFE+** pour le maintien de la biodiversité, **Horizon 2020** pour la recherche et **RTE-T** pour le canal Seine-Escaut.



## S'INFORMER SUR LES PROJETS COFINANCÉS PAR L'EUROPE

- [europe.wallonie.be](http://europe.wallonie.be) : tout ce qu'il faut savoir sur l'intervention du FEDER en Wallonie
- [www.enmieux.be](http://www.enmieux.be) : site grand public qui présente les projets FEDER et FSE
- [www.reseau-pwdr.be](http://www.reseau-pwdr.be) : site du Programme wallon de Développement rural
- [biodiversite.wallonie.be](http://biodiversite.wallonie.be) : présentation des projets LIFE

## PROGRAMMES DE COOPÉRATION TRANSFRONTALIÈRE :

- **Euregio-Meuse-Rhin** : [www.interregemr.info](http://www.interregemr.info)
- **France-Wallonie-Vlaanderen** : [www.interreg-fwvl.eu](http://www.interreg-fwvl.eu)
- **Grande-Région** : [www.interreg-4agr.eu](http://www.interreg-4agr.eu)



## Et demain ?

*Comme ailleurs dans le monde, lutter contre les impacts de la crise Covid-19 constitue désormais l'urgence pour l'Europe.*

*Réunis à Bruxelles lors d'un sommet extraordinaire, les dirigeants de l'UE se sont mis d'accord, le 21 juillet, sur un budget global, toutes politiques confondues, de*

**1824,3 milliards € pour les sept prochaines années.**

*La Wallonie sera évidemment partie prenante pour utiliser les moyens qui lui reviendront notamment pour se reconstruire après la pandémie et soutenir les investissements dans les transitions verte et numérique.*





# Fiscalité

**E**n 40 ans, les compétences fiscales des Régions se sont considérablement élargies. Lors de chaque réforme de l'État, la Wallonie a ainsi franchi une étape supplémentaire vers davantage d'autonomie et de responsabilisation financières.

C'est en effet le propre de l'évolution du système politique fédéral belge : les régions ont la possibilité d'exercer plus largement leur pouvoir politique non seulement par le choix des dépenses, mais aussi par la fiscalité. Elles peuvent ainsi, par exemple, mener une politique de mobilité spécifique, s'attaquer de façon plus adéquate aux problèmes d'environnement ou réduire la fiscalité sur les revenus de leurs habitants.

En Wallonie, quelques mesures importantes ont été prises en la matière. Citons notamment la **suppression de la redevance autoradio** (2008), l'instauration d'un **éco-bonus** destiné à favoriser l'achat d'un véhicule peu polluant (2011-2015), la reprise de la gestion des taxes de circulation (2014), la mise en place du **chèque habitat** et du **prélèvement kilométrique** pour les poids lourds (2016) et, plus récemment, la **suppression de la TV-redevance** (2018).



## QUELLES SONT LES TAXES PERÇUES AU NIVEAU WALLON ?

Le SPW Fiscalité établit, perçoit, recouvre et contrôle les taxes sur les véhicules (taxe de circulation, taxe de mise en circulation et sa composante écomalus), la taxe sur les jeux et les paris, sur les appareils automatiques de divertissements, sur les automates et sur les sites d'activité économique désaffectés.

Il assure également le recouvrement des taxes sur les eaux usées industrielles et les déchets non ménagers établies par le SPW Environnement.

Par ailleurs, il octroie des taux réduits en matière de droits de donation et de succession lors d'une transmission d'entreprise.

Depuis 2016, le système de l'Eurovignette a été remplacé par le prélèvement au kilomètre parcouru. Les poids lourds qui circulent sur la voie publique en Belgique doivent disposer, à bord, d'un On Board Unit, boîtier qui permet de localiser le véhicule et calculer le nombre de km parcourus sur les tronçons payants et, ainsi, établir la taxe. Pour la Wallonie, cela concerne 1098 km d'autoroutes et grands axes. Les brigades du SPW Fiscalité assure le contrôle sur le réseau wallon.

Plus d'infos :

[www.viapass.be](http://www.viapass.be)

Connaître la tarification des taxes de circulation, demander l'étalement du paiement d'une taxe régionale, déclarer sa remorque en ligne, se rendre à une permanence fiscalité ... Toutes les démarches relatives à la fiscalité régionale sont disponibles via [www.wallonie.be](http://www.wallonie.be)



## Et demain ?

*Incontestablement, le grand défi de l'administration wallonne est la reprise de la gestion du **pré-compte immobilier** à partir du 1<sup>er</sup> janvier 2021.*

*Depuis plusieurs mois, le SPW Fiscalité est à pied d'œuvre pour as-*

*surer la reprise de cet impôt perçu sur le revenu cadastral des biens immobiliers. Rien qu'en Wallonie, il représente 1,7 milliard € ! Ce sont surtout les communes et les provinces qui en bénéficient par le biais des centimes additionnels.*



### Bon à savoir :

Depuis la reprise des taxes de circulation au niveau régional, les brigades de contrôle du SPW Fiscalité, reconnaissables à leurs véhicules blancs à lignes mauves, circulent afin d'identifier les conducteurs en défaut de paiement.



© SPW JL Carpentier



# Tourisme

**C**ompétence régionalisée depuis 1994, le tourisme et ses quelque **60 000 emplois** participe activement au développement économique de la Wallonie. La Région, il est vrai, ne manque pas d'atouts : des forêts et des vallées préservées, un patrimoine architectural remarquable, une gastronomie et des produits de bouche de grande qualité, sans oublier le goût prononcé pour le folklore et la fête.

Depuis 25 ans, le **Commissariat général au tourisme (CGT)** œuvre pour encadrer le secteur. Partenaire des opérateurs touristiques (hébergement, attractions, organismes de promotion...) auxquels il octroie reconnaissance et subventions, le CGT est le garant de la réglementation en la matière. Depuis 2010, celle-ci est rassemblée dans un texte législatif unique : le **Code wallon du tourisme**.

Au fil des années, le CGT a initié divers projets en vue de professionnaliser toujours davantage le secteur comme l'**Observatoire du tourisme wallon** pour le suivi statistique (2010) ou le label **Wallonie Destination Qualité** pour inciter les opérateurs à s'engager dans une amélioration continue du service offert au touriste (2015).

Du côté de la promotion, c'est l'asbl **Wallonie Belgique Tourisme (WBT)**, héritière de l'OPT, qui met toute son expertise au service de la promotion du tourisme wallon en Belgique et à l'étranger.



## Et demain ?

*Faire évoluer le tourisme vers un **modèle plus durable** est l'un des axes privilégiés inscrit dans l'actuelle Déclaration de politique régionale. Parmi les actions prévues, il y a, entre autres, un soutien aux programmes de labellisation environnementale pour les hébergements, salles de congrès et des attractions*

*touristiques, une promotion accrue des circuits courts et des produits locaux ou encore une mise en avant du tourisme fluvial.*

Le **développement d'outils digitaux** (parcours touristiques sur applis, outil de réservation en ligne...) destinés à faciliter la venue de touristes sera également favorisé.

**Vaste campagne lancée dans le cadre du plan de relance destiné à contrer l'impact du Covid-19, Visitwallonia est désormais la nouvelle marque du tourisme wallon.**

**Vous souhaitez proposer une mise au vert ou un teambuilding à vos collègues ? Une seule adresse pour accéder à l'offre en matière de tourisme d'affaires : [mice.walloniebelgiquetourisme.be](http://mice.walloniebelgiquetourisme.be)**

**En situation de handicap, vous cherchez des idées de vacances accessibles en Wallonie ? De plus en plus d'attractions, musées et hébergements sont certifiés par Access-i, unique certificateur d'accessibilité en Wallonie**  
→ [www.access-i.be](http://www.access-i.be) - 081 39 08 78

Dans le cadre du projet « **Tourisme pour tous** », le guide pratique « **Oser un moment de détente en Wallonie** » fournit des conseils et des bons plans pour la préparation d'une excursion ou d'un séjour et des idées d'activités à prix réduits. Consultable sur [www.tourismewallonie.be](http://www.tourismewallonie.be)

**À LA RECHERCHE D'IDÉES D'EXCURSIONS OU DE SORTIES CULTURELLES ?**

Consultez [www.365.be](http://www.365.be) (disponible en appli) et [www.museozoom.be](http://www.museozoom.be) (pour découvrir les musées autrement)

**Étoiles pour les hôtels et campings, épis pour les gîtes et chambres d'hôtes, clés pour les meublés de tourisme, soleils pour les attractions... : faites confiance aux dénominations protégées et au classement délivrés par le CGT. C'est le gage du respect des normes de sécurité et de confort.**



**Sites de référence :**

WBT : [www.visitwallonia.be](http://www.visitwallonia.be)  
CGT : [www.tourismewallonie.be](http://www.tourismewallonie.be)



# Patrimoine

## PATRIMOINE EXCEPTIONNEL DE WALLONIE

Certains biens classés sont estampillés Patrimoine exceptionnel de Wallonie en raison de leurs qualités patrimoniales et de leur potentiel comme moteur de développement culturel et touristique.

**L**a valorisation et la préservation du patrimoine wallon contribuent au rayonnement de la Wallonie et participent à l'essor des secteurs économiques, culturels, éducatifs et touristiques.

La Région porte un grand intérêt à ce secteur, en témoigne la croissance du budget alloué passant de 6 millions € au début de la régionalisation de cette matière à 42 millions € en 2020.

Depuis 1988, le **département du Patrimoine** de l'administration gère le patrimoine immobilier classé, assure la reconnaissance officielle de la valeur patrimoniale de monuments sélectionnés et, dans certains cas, garantit leur pérennisation via une nouvelle affectation répondant aux besoins de la société actuelle.

La création en 1999 de l'**Institut du patrimoine wallon (IPW)** a

permis d'apporter une assistance aux propriétaires de certains bâtiments classés en péril, d'assurer la perpétuation des métiers du patrimoine bâti, d'organiser les Journées du patrimoine et de gérer les éditions patrimoniales.

Depuis peu, ces deux organismes institutionnels ont fusionné pour créer l'**Agence wallonne du patrimoine (AWaP)**.

Les **Journées du patrimoine** sont devenues une manifestation culturelle incontournable contribuant à l'appropriation des richesses de l'héritage patrimonial par les Wallons. L'AWaP a consacré le **Centre des métiers du patrimoine de la Paix-Dieu** à Amay et le **Pôle de la pierre** à Soignies comme outils pour la transmission des savoirs et savoir-faire traditionnels tout en y associant des techniques innovantes.

## LA WALLONIE COMPTE PLUSIEURS ÉLÉMENTS CLASSÉS AU PATRIMOINE MONDIAL DE L'UNESCO.

- La cathédrale Notre-Dame de Tournai
- Les beffrois de Tournai, Binche, Mons, Charleroi, Thuin, Namur et Gembloux.
- Les sites miniers du Grand-Hornu, du Bois-du-Luc, du Bois du Cazier et de Blegny-Mine.
- Les Minières néolithiques de Spiennes.
- Les sites ascenseurs hydrauliques du canal du Centre historique
- Le Geopark de Famenne-Ardenne
- Le carnaval de Binche
- Les Marches de l'Entre-Sambre-et-Meuse
- La Ducasse d'Ath
- Le Doudou de Mons



## ARBRES REMARQUABLES ET PETIT PATRIMOINE POPULAIRE

Plus de 25 000 arbres et haies remarquables sont protégés et disposent d'une fiche signalétique  
→ [environnement.wallonie.be/dnf/arbres\\_remarquables](http://environnement.wallonie.be/dnf/arbres_remarquables)

De petits éléments historiques agrémentent notre cadre de vie ; il s'agit du Petit Patrimoine Populaire Wallon protégé via des subventions.

### Sites de référence

[www.awap.be](http://www.awap.be)  
[www.journeesdupatrimoine.be](http://www.journeesdupatrimoine.be)



## Et demain ?

*Le Gouvernement va veiller à lier le patrimoine aux autres champs de compétences régionales : le tourisme, l'économie, l'emploi et l'insertion socio-professionnelle, leviers indispensables pour créer une politique du patrimoine. Il va également mettre en place des mesures renforçant la création d'emplois locaux via un plan Patrimoine-emploi, le renforcement*

*de formations en alternance sur des chantiers patrimoniaux...*

*Lors des restaurations, il veillera à intégrer le développement durable et l'accessibilité des personnes à mobilité réduite. Il va aussi mener rapidement à bien l'inventaire du patrimoine en danger et encourager de manière accrue la protection et la mise en valeur du petit patrimoine.*



# À la recherche d'informations ?



## LE SITE WWW.WALLONIE.BE

Il vous permet d'accéder aux actualités de votre région et de découvrir les différents sites thématiques de l'administration wallonne. Grâce à la barre de recherche, obtenez toutes les informations nécessaires pour réaliser vos démarches administratives. Réalisez-les ensuite directement en ligne grâce à l'espace personnel.

Vous pouvez également consulter les coordonnées des différents services de l'administration ou des organismes régionaux publics.

Suivez également l'actualité régionale sur les réseaux sociaux : Facebook, Twitter et Instagram Wallonie.be, YouTube Ma Wallonie



## LE NUMÉRO VERT 1718

Au bout du fil, les agents du 1718 sont là pour vous aider dans vos démarches et répondre à toutes vos questions généralistes relatives aux matières régionales. Simple à retenir, le 1718 (1719 en allemand) est gratuit et accessible de 8h30 à 17 h tous les jours ouvrables.



## LES ESPACES WALLONIE

Ils vous accueillent du lundi au vendredi de 8h30 à 17 h. Vous y trouverez un accompagnement personnalisé pour effectuer vos démarches.

Différentes permanences (fiscalité, Infos-conseils logements, médiateur...) sont accessibles pour vous permettre d'aller plus loin dans le traitement de votre dossier. Les Espaces Wallonie sont également des lieux d'expositions et d'animations.

- Place Didier, 42 - Arlon
- Rue de France, 3 - Charleroi
- Gosperstrasse, 2 - Eupen
- Rue Sylvain Guyaux, 49 - La Louvière
- Place Saint-Michel, 86 - Liège
- Rue de la Seuwe (Ilot de la Grand'Place), 18 - Mons
- Rue de Bruxelles, 20 - Namur
- Rue de Namur, 67 - Nivelles
- Rue de la Wallonie, 19 - Tournai
- Rue Coronmeuse, 46 - Verviers

L'Espace Wallonie de Bruxelles est la vitrine des atouts et du savoir-faire wallons au cœur de la capitale du pays et accueille le bureau d'informations touristiques de Wallonie Belgique Tourisme.

Ouvert du lundi au vendredi de 11h à 18h et le samedi de 13h à 18h.

Place du Marché-aux-Herbes, 25-27  
- 1000 Bruxelles



## LES GUICHETS ÉNERGIE

Répartis sur tout le territoire, les 16 guichets et leurs 40 consultants accueillent et conseillent le citoyen dans les domaines touchant à l'énergie au sein de son habitat.

- Rue de la Porte Neuve, 20  
Arlon - 063 24 51 00
- Grand Place 2  
Braine-le-Comte - 067 56 12 21
- Boulevard Mayence, 1  
Charleroi - 071 33 17 95
- Hostert, 31A - 4700  
Eupen - 087 55 22 44
- Place Saint-Séverin, 6  
Huy - 085 21 48 68
- Grand'Rue, 1  
Libramont - 061 62 01 60
- Rue Léopold, 37  
Liège - 04 221 66 66
- Rue des Tanneurs, 11  
Marche-en-Famenne - 084 31 43 48
- Allée des Oiseaux, 1  
Mons - 065 35 54 31
- Rue du Blanc Pignon, 33  
Mouscron - 056 33 49 11
- Rue Rogier, 89  
Namur - 081 26 04 74
- Avenue Reine Astrid, 15  
Ottignies - 010 40 13 00
- Rue de la Station, 7  
Perwez - 081 41 43 06
- Avenue des Sports, 2  
Philippeville - 071 61 21 30
- Rue de la Wallonie, 19-21  
Tournai - 069 85 85 34
- Rue Coronmeuse, 46  
Verviers - 087 44 03 60



# Votre talent

## au service de la Wallonie ?

**R**etrouvez toutes les offres d'emploi contractuel ou posez votre candidature spontanée pour un emploi au SPW ou dans les organismes publics wallons sur le site [recrutement.wallonie.be](http://recrutement.wallonie.be).

Suivez également les offres d'emploi via la **page LinkedIn du Service public de Wallonie**.



### Envie de vous documenter davantage ?

- [ediwall.wallonie.be](http://ediwall.wallonie.be) est le site officiel des Éditions du Service public de Wallonie. Il permet la commande en ligne des brochures (gratuites ou payantes selon les cas) ou leur téléchargement.
- Le portail documentaire [bibliotheques.wallonie.be](http://bibliotheques.wallonie.be) vous informe sur les ressources documentaires régionales : bibliothèques accessibles au public, archives régionales, ressources numériques, base de données des œuvres d'art de la Région wallonne.
- Histoire, culture, Wallon(ne)s célèbres, personnalités qui ont reçu le "Mérite wallon", patrimoine, folklore... Le site [connaitrelawallonie.be](http://connaitrelawallonie.be) vous propose une mine d'informations sur la Région.

## Partenaire des pouvoirs locaux

Mise en application des différentes réglementations, octroi de subsides, élaboration d'outils spécifiques, programmes de sensibilisation, agrément d'organismes... La Région est le partenaire incontournable des communes, des CPAS, des provinces et des intercommunales dans l'exercice quotidien de leurs missions.

Vous êtes mandataire local ? Retrouvez toute l'information officielle et les outils destinés aux pouvoirs locaux sur le site [interieur.wallonie.be](http://interieur.wallonie.be). À découvrir également, **Proxipedia**, outil d'e-learning vous permettant de parfaire vos connaissances sur le fonctionnement de la commune, du CPAS, etc

→ [proxipedia.wallonie.be](http://proxipedia.wallonie.be)

### LA WALLONIE EN CARTES...

Vous avez un projet immobilier ? Vous souhaitez consulter la carte de l'aléa d'inondation ou celles des zones Natura 2000 ? Surfez sur le site du **Geoportail** et découvrez l'appli **WalOnMap**. En quelques clics, vous avez la possibilité de visualiser sur une carte dynamique les données géographiques régionales

→ [geoportail.wallonie.be](http://geoportail.wallonie.be)

### ... ET EN CHIFFRES

L'**IWEPS** (Institut wallon de l'Évaluation, de la Prospective et de la Statistique) fournit aux décideurs wallons et au grand public une série d'informations : statistiques, indicateurs, études ou analyses, dans les domaines de l'économie, des sciences sociales et politiques ou de l'environnement

→ [www.iweps.be](http://www.iweps.be)

Accessible à tous également : **WalStat**, le portail d'informations statistiques locales rassemblant et cartographiant des indicateurs thématiques clés au niveau local (commune, province...)

→ [walstat.iweps.be](http://walstat.iweps.be)

### Un problème avec l'administration ?

Toute personne physique ou morale qui estime, à l'occasion d'une affaire la concernant, qu'une autorité administrative wallonne (ou de la Fédération Wallonie-Bruxelles) n'a pas agi conformément à la mission de service public qu'elle doit assurer, peut introduire une réclamation individuelle, par écrit ou sur place, auprès du Médiateur de la Wallonie et de la Fédération Wallonie-Bruxelles

Rue Lucien Namèche, 54 - 5000 Namur  
N° gratuit : 0800 19 199

Dépôt de réclamation en ligne possible :

[courrier@le-mediateur.be](mailto:courrier@le-mediateur.be)  
[www.le-mediateur.be](http://www.le-mediateur.be)



# 2020, année de l'arbre fruitier

## UN LOGEMENT PLUS DURABLE

Vous souhaitez vivre dans un logement plus sain et réduire vos factures d'électricité, de gaz et d'eau ? Réalisé par le centre de formation FUNOC, avec le soutien du SPW, le guide « Mon logement et moi, des astuces pour un logement plus sain, plus économique et plus écologique » explique les gestes de base et propose des conseils pratiques pour une gestion plus durable de votre habitation. Le tout de façon didactique et illustrée. Il est gratuitement téléchargeable sur [developpementdurable.wallonie.be/mon-logement-et-moi](http://developpementdurable.wallonie.be/mon-logement-et-moi).



## Économie circulaire : votre avis compte

La Wallonie élabore "Circular Wallonia", sa stratégie de déploiement d'une véritable économie circulaire offrant une vision d'avenir. Afin de connaître votre opinion sur la question, une consultation publique est lancée jusqu'à la fin du mois de septembre. Réagissez en ligne sur [economiecirculaire.wallonie.be](http://economiecirculaire.wallonie.be) et donnez votre avis sur la pertinence des axes et les mesures proposées.

**À** la Sainte-Catherine, tout arbre prend racine... Le week-end des 28 et 29 novembre, la Wallonie met les arbres fruitiers à l'honneur en distribuant des plants au grand public dans 60 communes wallonnes. Pommiers, poiriers, pruniers, cerisiers... autant d'arbres qui mettent l'eau à la bouche par la perspective d'une récolte à venir

et dont les atouts sont décuplés lorsqu'ils sont plantés en vergers haute-tige, laissant une plus grande place à la nature. Une richesse régionale à (re)découvrir dans le cadre des différentes actions qui seront organisées partout en Wallonie du 23 au 27 novembre.

[environnement.wallonie.be/semaine-arbre](http://environnement.wallonie.be/semaine-arbre)



## Des légumes du potager toute l'année

Récoltés durant l'été et le début de l'automne, les légumes du potager doivent être conservés pour pouvoir être mangés durant l'hiver. Grâce aux ateliers organisés par les CRIE de Modave et d'Anlier, (re)découvrez les techniques de lacto-fermentation, de déshydratation ou de mise en conserve ou apprenez comment réaliser une marmite norvégienne. Autant de méthodes qui permettent de stériliser et conserver les légumes tout en gardant leurs propriétés nutritives. [www.crie.be](http://www.crie.be)



## Sauvons les hérissons

Fidèle allié de nos jardins, le hérisson fait face à de nombreux dangers. Outre les voitures et les pesticides, l'utilisation nocturne des robots tondeuses décime ces petits mammifères actifs durant la nuit.

Les fiches pratiques du portail biodiversité proposent une série de trucs et astuces pour augmenter son espérance de vie : éviter l'utilisation nocturne des robots tondeuses, installer

des planchettes rugueuses au bord des bassins, éviter les clôtures sans ouverture, lui fournir des lieux de chasse ou aménager un petit point d'eau.

Vous y trouverez aussi des conseils pour fabriquer un abri à hérisson - indispensable au moment de la naissance des jeunes et durant l'hibernation - grâce à une simple caisse ou à une planche !

[biodiversité.wallonie.be](http://biodiversité.wallonie.be)



### Chaud.e pour un plan récup ?

Petite fête entre amis, départ en vacances, rénovation de la maison ou aménagement d'un kot d'étudiant ? Autant d'occasions de moins jeter en donnant une nouvelle vie aux objets. Pour promouvoir une économie circulaire, locale et solidaire, l'asbl Ressources propose un outil de géolocalisation qui facilite la recherche parmi les 170 boutiques de seconde main, centres de réparation ou points/services de collecte mis en place par les entreprises sociales et circulaires. Pour trouver la boutique de seconde main la plus proche de chez vous, rendez-vous sur [www.res-sources.be](http://www.res-sources.be)



## Éclairage public et biodiversité

Insectes, oiseaux, chauves-souris ; l'éclairage public a un impact sur les espèces sauvages. C'est pour l'étudier et proposer des solutions que l'asbl Natagora lance une étude de terrain dans le territoire de la Grande Région. Nommé « Smart Light-Hub », ce projet initié en juin se déroulera en milieu ouvert (prairies et bocages) en 2020 puis dans les bois en 2021. Il évaluera l'effet de lampes LED dites « impactantes » et « moins impactantes » sur la biodiversité. Son objectif : définir un éclairage des espaces publics et privés respectueux des écosystèmes, économiquement rentable et créatif. [smartlighthub.eu](http://smartlighthub.eu)



LE « GRAND MÉCHANT LOUP », C'EST UN CONTE POUR ENFANTS QUE NOUS RACONTAIENT NOS PARENTS. ET POURTANT, L'ANIMAL N'EST PAS MÉCHANT. **DISPARU DE NOS CONTRÉES DEPUIS PLUS DE CENT ANS, IL FAIT SON GRAND RETOUR.**

# Plan Loup : une première en Wallonie

✍️ MICHAËL MODOLO



**L**ongtemps diabolisé, le loup a fini par disparaître de nos forêts au début du XIX<sup>e</sup> siècle, victime d'une chasse effrénée. Son retour est plutôt bon signe, celui d'une forêt en bonne santé grâce notamment aux mesures prises depuis 40 ans pour la préserver.

## LES PREMIERS INDICES

C'est en 2016 qu'apparaissent les premiers signes de sa présence. En mai 2017, pour pouvoir collecter, centraliser et valider les données récoltées, un Réseau loup voit le jour. Une trentaine d'agents du SPW sont formés en Wallonie par les experts français et le loup est ajouté à la liste des espèces protégées dont les dommages (attaques de moutons...) peuvent être indemnisés. C'est en juillet 2018, que la présence d'un loup est avérée sur le plateau des Hautes-Fagnes grâce à des caméras automatiques.

### Saviez-vous que :

- Le loup est de retour en Europe occidentale depuis une quarantaine d'années.
- Dans 40 ans, il sera sans doute présent dans tous les grands massifs forestiers d'Europe.
- Actuellement, huit loups différents ont été observés en Wallonie, la plupart n'y sont pas restés.
- A l'état sauvage, un loup vit en moyenne 7 ans et pèse de 30 à 45 kilos à l'âge adulte.
- Il vit en meute (de 2 à 5 individus, maximum 10) au sein de laquelle un seul couple dominant se reproduit.
- L'accouplement a lieu en février-mars, les naissances en avril-mai.
- Les portées donnent de 4 à 8 louveteaux qui ne sortiront pas de leur tanière avant 20 jours.



## Plan Loup

LE LOUP EST BIEN DE RETOUR EN WALLONIE. IL EST DONC NÉCESSAIRE DE METTRE EN PLACE UN DISPOSITIF CAPABLE D'Étudier le phénomène en profondeur pour que ce retour se déroule sous les meilleurs auspices. C'EST TOUTE L'AMBITION DU PREMIER PLAN LOUP (SORTI FIN JUIN 2020) QUI SE DÉCLINE EN QUATRE OBJECTIFS MAJEURS.

### UN SUIVI SCIENTIFIQUE

Il doit d'être rigoureux sur base d'éléments tangibles comme la récolte d'excréments dont l'ADN peut déterminer l'origine voire l'identité du loup et/ou des routes qu'il emprunte, ou encore l'utilisation d'appareils photographiques (et bientôt de colliers émetteurs) pour analyser l'utilisation de l'habitat et des ressources alimentaires.

### LA PROTECTION DE L'ESPÈCE

Animal protégé, il est interdit de déranger l'espèce et particulièrement de perturber sa tanière. Il est également utile de prévoir un encadrement pour résoudre d'éventuelles situations problématiques causées par le loup, bien que celles-ci soient très rares.

### LA PROTECTION DES ÉLEVAGES ET L'ÉLARGISSEMENT DES INDEMNISATIONS DE DÉGÂTS

Afin de limiter les attaques sur troupeaux domestiques, il est

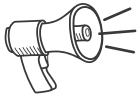
essentiel de déterminer les zones géographiques à risques, de prêter, si nécessaire, des kits de protection temporaires aux éleveurs (clôtures mobiles et kits d'effarouchement), voire de financer des moyens plus durables de protection. D'autre part, un système d'indemnisation des dommages existe pour les éleveurs professionnels mais il s'agit de l'étendre aux éleveurs amateurs, en prenant en charge des frais vétérinaires éventuels et une indemnisation des pertes, dès la première attaque.

### SENSIBILISER

Enfin, pour informer convenablement et diminuer la charge émotionnelle, il faut mettre à disposition des brochures pour le grand public et des documents plus ciblés, tout en augmentant le nombre de séances d'informations.

Le Plan Loup est un outil primordial pour l'avenir afin d'installer une cohabitation saine et durable entre l'homme et le prédateur.





5 QUESTIONS À **VIOLAINE FICHEFET**  
DU RÉSEAU LOUP

### LE LOUP EST-IL DANGEREUX POUR L'HOMME ?

**Non.** Néanmoins, mieux vaut éviter d'établir un contact rapproché avec lui. À la vue de l'homme, il se manifeste généralement par la crainte ou la curiosité. Aucune attaque sur l'homme n'a été renseignée en France ou en Allemagne depuis 20 ans.

### COMMENT COHABITER AVEC UN PRÉDATEUR NATUREL ?

Il va falloir réapprendre à vivre en sa présence. Cette cohabitation harmonieuse se fera progressivement et nécessitera une attention particulière au niveau de l'élevage, un secteur déjà fragilisé sur le plan économique. En revanche, par sa prédation sur le grand gibier dont les densités sont actuellement à des niveaux historiquement élevés, il aidera à limiter l'impact sur la régénération forestière.

### LE LOUP EST PRÉSENT DANS PLUSIEURS RÉGIONS LIMITOPHES. LESQUELLES ?

L'Europe comptait environ 17 000 individus en 2019 :

En Allemagne, 105 meutes et 25 couples

En France, on dénombre près de 530 individus et 80 meutes.

Aux Pays-Bas, la première portée du couple installé en 2018 est née au printemps 2019 et comptait cinq louveteaux.

Au Grand-Duché de Luxembourg, trois loups, sans doute de passage, ont été enregistrés depuis 2017.

### LE LOUP PEUT-IL VIVRE DANS DES RÉGIONS PLUS CHAUDES ?

Oui, car la chaleur n'est pas un facteur qui limite son installation. Cela étant, comme pour toutes les espèces dont l'aire de répartition est très importante, les individus vivant plus au sud sont en général de plus petite taille que ceux vivant plus au nord.

### QUELLES SONT LES CARACTÉRISTIQUES DE SON HABITAT ?

Opportuniste, le loup s'accommode d'habitats très variés : montagnes, bocages, terrains artificialisés, zones humides, grandes zones ouvertes ou grands massifs forestiers qui regorgent de proies sauvages et dont la quiétude est précieuse pour l'établissement d'une tanière. Le domaine vital du loup s'étend généralement de 150 à 300 km<sup>2</sup>.



### Avoir le bon réflexe !

ALAIN LICOPPE,

COORDINATEUR DU RÉSEAU LOUP.

« À ce jour, 550 alertes liées à la présence d'un loup en Wallonie nous sont parvenues. Si vous pensez apercevoir un animal qui ressemble à un loup, ayez le réflexe de sortir votre smartphone pour prendre une photo, ou mieux une vidéo, et nous l'envoyer afin de pouvoir identifier l'animal ».

Pour en savoir plus :

[www.reseauloup.be](http://www.reseauloup.be)

Pour transmettre vos photos/vidéos de loups :

[reseauloup.dgo3@spw.wallonie.be](mailto:reseauloup.dgo3@spw.wallonie.be)

#### LE CHACAL DORÉ :

— canidé à mi-chemin entre le loup et le renard, c'est une espèce originaire des Balkans qui progresse naturellement en Europe (environ 120 000 individus actuellement).

#### LE LYNX :

— présent en Allemagne, il pourrait s'établir un jour en Wallonie mais sa colonisation se fait plus lentement que celle du loup. Ce félin tacheté à oreilles triangulaires surmontées d'un pinceau est souvent victime du braconnage.



# Des communes amies des piétons



## LES COMMUNES LABELISÉES EN 2019

Anhée, Beauraing, Braine-Le-Château, Bertogne, Chaudfontaine, Ciney, Comines, Couvin, Crisnée Durbuy, Fernelmont, Fléron, Genappe, Grez-Doiceau, Hannut, Hastière, Jalhay, Jurbise, Lasne, La Roche, Lessines, Libramont, Liège, Mons, Mont-de-l'Enclus, Nassogne, Neufchâteau, Ohey, Onhaye, Pecq, Pepinster, Pont-à-Celles, Profondeville, Rochefort, Saint-Ghislain, Saint-Hubert, Silly, Soumagne, Stoumont, Thimister-Clermont, Virroinval, Walcourt, Walhain, Waremme, Wavre

IL N'A PAS FALLU ATTENDRE LA CRISE DU COVID POUR VOIR SE METTRE EN PLACE DES PROJETS DE VALORISATION DES PETITES VOIRIES COMMUNALES. DEPUIS DEUX ANS, LE LABEL « COMMUNES PÉDESTRES » ET LE PRIX DE LA « BASKET D'OR » SOUTIENNENT LES INITIATIVES LOCALES EN FAVEUR DE LA MARCHÉ UTILITAIRE ET DE LOISIRS.

**E**n cette période si particulière que nous traversons, le confinement puis le tourisme de proximité sont à l'origine de nouveaux comportements de mobilité. Rues, sentiers et chemins se sont vus davantage empruntés pour nos petits déplacements quotidiens (courses, promenade, jogging...).

Autrefois appelée « Sentiers.be », l'asbl **Tous à Pied** milite depuis une quinzaine d'années pour que nos trajets à pied puissent se faire de façon sécurisée et confortable. En partenariat avec le SPW Mobilité et Infrastructures, l'asbl a créé en 2018 le label « **Communes pédestres** » et le prix de la « **Basket d'or** ».

Ces deux opérations poursuivent un objectif commun : encourager les communes à réaliser des actions favorables aux piétons et au développement d'un réseau de petites voiries publiques.

Chaque action permet aux entités qui s'engagent dans la démarche de gagner des « baskets », symbole du label. Celui-ci est valable 3 ans. Une fois labellisées, les villes et communes deviennent une référence et une valeur d'exemple pour d'autres.

À ce jour, **45 communes exemplaires** ont reçu le label. Et, ce nombre est appelé à augmenter puisqu'une nouvelle vague de labellisation aura lieu cet automne.



## Prix de la Basket d'or

Les communes les plus motivées ont la possibilité de concourir en mettant en avant l'un de leurs projets-phare. En 2018, le prix a été décerné à Chaudfontaine pour la liaison de mobilité douce à Beaufays. Et en 2019, c'est la ville de Saint-Ghislain qui a été récompensée pour la réhabilitation du « Sentier du Lierre ».

## L'exemple de la Roche-en-Ardenne

Depuis 15 ans, de nombreux aménagements ont été réalisés dans la cité ardennaise en vue d'améliorer les déplacements cyclo-pédestres et le confort des usagers faibles qu'ils soient habitants ou touristes. Ils permettent de relier des quartiers résidentiels aux autres fonctions de la ville (place commerciale, écoles, maisons de repos, complexe sportif, parc...)

Dans le centre-ville, la Grand-Rue et la place du Bronze ont ainsi été rendues aux piétons et transformées en zone de rencontre. Le pont du Faubourg qui enjambe l'Ourthe a été élargi et sécurisé avec des trottoirs adaptés. Un cheminement cyclo-pédestre a été réalisé sur les berges de la rivière et deux passerelles ont été aménagées. Une zone de convivialité a aussi été créée dans le quartier des Tanneries.

Les besoins en mobilité alternative sécurisée ne cessent de croître. On estime que le nombre de km parcourus à pied et à vélo par les Belges vont augmenter de 70 % d'ici 2030 !



Les aménagements du parc Rompré à La Roche avec la passerelle le reliant à l'avenue De Villez.



# Les Journées du Patrimoine

32<sup>e</sup> ÉDITION  
Les 12 et 13  
septembre  
2020 !

Le thème de la 32<sup>e</sup> édition des Journées du Patrimoine en Wallonie est Patrimoine & Nature. Parcs, jardins, espaces verts et naturels seront à l'honneur. L'événement aura lieu les 12 et 13 septembre 2020.

Au programme :

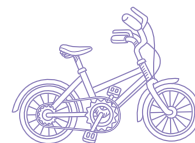
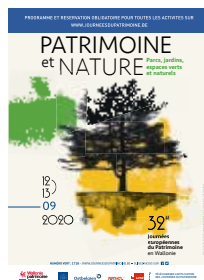
- les arbres remarquables intégrant un lieu patrimonial bâti
- les sites naturels classés ou repris aux inventaires
- les sites archéologiques en pleine nature classés ou repris aux inventaires
- les lieux patrimoniaux classés ou repris aux inventaires situés en pleine nature
- les parcs et jardins publics ou privés de châteaux, d'institutions... classés ou repris aux inventaires
- les parcs et jardins publics ou privés non classés ou non repris aux inventaires mais qui sont rattachés à du patrimoine

bâti qui, lui, est classé ou repris aux inventaires

- les domaines aménagés ou les sites naturels qui contiennent du patrimoine classé ou repris aux inventaires
- les parcs, jardins et domaines aménagés ou les sites naturels en bordure immédiate d'un lieu patrimonial classé ou repris aux inventaires.

En raison des circonstances actuelles, les inscriptions sont obligatoires pour TOUTES les activités reprises au programme 2020 (visites libres ou guidées) via le site :

[www.journeesdupatrimoine.be](http://www.journeesdupatrimoine.be)



## Un RAVeL trilingue

**Fer de lance de la mobilité douce, le RAVeL n'a pas de frontières !**

**Son site est désormais disponible en anglais et en néerlandais. En un simple clic, toutes les informations relatives aux 2 000 km d'itinéraires locaux, régionaux et internationaux que compte ce réseau réservé aux piétons, cyclistes, cavaliers et personnes à mobilité réduite sont accessibles en trois langues.**

[ravel.wallonie.be](http://ravel.wallonie.be)



## Totemus, la nouvelle app de géocaching wallonne

À la recherche d'une activité sympa pour le week-end ? Téléchargez Totemus et partez à la chasse aux trésors en (re) découvrant la Wallonie.

À mi-chemin entre les jeux de piste et le géocaching, Totemus

valorise les richesses du patrimoine régional à travers le jeu. En famille ou entre amis, c'est la garantie d'une activité originale qui allie le sport, avec différents niveaux de balades, la culture, grâce à la mise en valeur

des richesses et du savoir-faire wallon (contes et légendes, art, gastronomie...), et l'aventure.

22 parcours sont déjà disponibles, partout en Wallonie. À pied ou à vélo, en ville ou à la campagne, il y en a pour tous les goûts.

Le principe ? Des quiz, des points à gagner et des totems à récolter, le tout avec votre smartphone comme guide sur un parcours. Sur le chemin, c'est la garantie d'apprendre en s'amusant.

À Stavelot par exemple, vous en

apprendrez plus sur les Blancs Moussis, la bataille des Ardennes ou encore sur Saint-Remacle, le fondateur de l'abbaye de la ville.

L'application, entièrement gratuite, est disponible sur l'App Store et sur Google play.



## UNE SÉLECTION DE PUBLICATIONS

ÉDITÉES PAR LES INSTITUTIONS RÉGIONALES WALLONNES



La crise sans précédent que nous vivons, nous rappelle à quel point il est précieux de pouvoir s'offrir des loisirs ou des vacances. Ce guide est un outil à destination des publics les plus fragilisés pour les accompagner à « oser franchir le pas » en se posant les bonnes questions. Il fournit des astuces, des conseils et des bons plans pour la préparation d'une excursion ou d'un séjour, et donne des pistes pour trouver des idées d'activités à prix réduits.

## OSER UN MOMENT DE DÉTENTE EN WALLONIE !

Édité par le Commissariat général au Tourisme (CGT) - 37 pages - Via votre structure sociale ou à télécharger gratuitement : [www.tourismewallonie.be](http://www.tourismewallonie.be) - rubrique Tourisme pour tous



Le n° 11 des Nouvelles de l'Agriculture (1<sup>er</sup> semestre 2020), le magazine de l'information semestriel de l'Agriculture, est sorti avec notamment un focus sur le secteur de la viande bovine en Wallonie : état des lieux, enjeux économiques, diversification, attentes sociétales et environnementales.

## LES NOUVELLES DE L'AGRICULTURE FOCUS SUR LA VIANDE BOVINE

Édité par le SPW Agriculture, en français et en allemand - 19 pages - Pour commander en version papier : [publications.environment@spw.wallonie.be](mailto:publications.environment@spw.wallonie.be). Pour télécharger gratuitement : [agriculture.wallonie.be/actualites](http://agriculture.wallonie.be/actualites)



Ce guide vous invite à partir en randonnée autour des 30 villages labellisés et à la découverte de la diversité et des points d'intérêt nature ainsi que paysagers. Vous y retrouverez des valeurs d'authenticité, d'enracinement parfois, de spontanéité peut-être et, nous vous le souhaitons, d'émerveillement. Tout est là... à portée de main.

## RANDONNÉES AUTOUR DES PLUS BEAUX VILLAGES DE WALLONIE LA NATURE À PORTÉE DE MAIN

Édité par l'Asbl Les plus Beaux Villages de Wallonie, avec le soutien du Commissariat général au Tourisme (CGT) en français et en néerlandais - 144 pages - Pour commander en version papier (moyennant des frais de ports indiqués sur le site) ou télécharger gratuitement la brochure : [www.beauxvillages.be](http://www.beauxvillages.be)

**1<sup>ER</sup> PRIX :****Un vélo électrique***(photo non contractuelle)***2<sup>E</sup> PRIX :**

**Un chèque-cadeau pour un séjour en gîte de l'asbl Accueil champêtre d'une valeur de 300 €**

# Tentez votre chance !

À l'occasion des 40 ans de la Région, Vivre la Wallonie vous offre la possibilité de remporter un vélo électrique ou un chèque-cadeau valable dans le réseau Accueil champêtre en Wallonie. Testez vos connaissances sur les 40 années d'autonomie politique régionale et vous compterez peut-être parmi l'un des heureux gagnants !

**QUESTION 1**

*En quelle année a été inauguré le premier tronçon RAVeL (Houyet-Rochefort) ?*

- A. 1993
- B. 1996
- C. 1999

**QUESTION 2**

*Comment se nomment les associations qui agissent pour améliorer l'état des cours d'eau ?*

- A. Rivière et nous
- B. Les plans Rivière
- C. Les contrats de rivière

**QUESTION 3**

*Quelle matière sera prise en charge par le Service public de Wallonie à partir du 1<sup>er</sup> janvier 2021 ?*

- A. Les pensions
- B. Le précompte immobilier
- C. La déclaration d'impôt

**QUESTION SUBSIDIAIRE**

*Combien de participations enregistrerons-nous jusqu'au 15 octobre 2020 à 23h59 ?*

**Comment participer ?**

Répondez aux trois questions suivantes ainsi qu'à la question subsidiaire avant le 15 octobre 2020.

Communiquez vos réponses ainsi que vos coordonnées :

- Via internet sur [wallonie.be](http://wallonie.be) - rubrique « concours »
- Ou par carte postale **UNIQUEMENT** à « Vivre la Wallonie »  
Place Joséphine Charlotte 2, - 5100 Jambes



FÉLICITATIONS À LA GAGNANTE DU NUMÉRO 48 ÉTÉ 2020 :

**Rita Buchet** de Liège

Les bonnes réponses étaient : **A-C-B**

Question subsidiaire :  
**9486** participations

# Une sélection de manifestations

soutenues ou organisées par les institutions wallonnes



## Avertissement

Cet agenda est arrêté au 19 août 2020. En raison de l'évolution de la crise sanitaire et des mesures décidées par les autorités, des événements sont susceptibles d'être annulés. Merci de vous renseigner auprès de l'organisateur au préalable.



### Jazz à Verviers

**DU 11 AU 26 SEPTEMBRE 2020**

Au programme, concerts à Verviers, Saint-Vith, Eupen et Malmedy.

0475 41 12 60

[www.jazzverviers.be](http://www.jazzverviers.be)

### Biennale de l'Image Possible

**DU 19 SEPTEMBRE AU 25 OCTOBRE 2020**

Fenêtre ouverte sur toutes les formes d'images, la biennale explore tous les possibles à travers la photo et les arts visuels. Expositions dans de nombreux lieux à Liège.

[www.bip-liege.org](http://www.bip-liege.org)



## Halloween

Balades nocturnes, spectacles... De nombreux opérateurs touristiques organisent des animations spéciales Halloween durant le congé de Toussaint. Consultez l'agenda sur [visitwallonia.ba](http://visitwallonia.ba)

## Festivals / Spectacles

### Lux Fashion Week

**DU 25 SEPTEMBRE AU 4 OCTOBRE 2020**

Arlon déroule à nouveau le tapis rouge pour les stylistes et créateurs de bijoux et accessoires de mode du Luxembourg belge.

[www.luxfashionweek.be](http://www.luxfashionweek.be)

### Festival international du Film francophone de Namur

**DU 2 AU 9 OCTOBRE 2020**

La découverte du cinéma francophone est maintenue mais autrement : pas de chapiteau et des projections au Caméo et au Delta.

[www.fiff.be](http://www.fiff.be) - 081 24 12 36

### Festival AlimentTERRE

**DU 7 AU 11 OCTOBRE 2020**

Espace d'information et d'échange incontournable pour tous ceux qui s'intéressent aux enjeux fondamentaux de l'alimentation et de l'agriculture dans le monde.

[festivalalimenterre.be](http://festivalalimenterre.be)

### Festival du Film Nature de Namur

**DU 9 AU 18 OCTOBRE 2020**

La Citadelle devient la terre d'accueil du festival. Les films nature, les expos photos, les stands du Village Nature et les animations scolaires investissent les bâtiments de l'ancienne fortification et les différentes plaines extérieures.

081 43 24 39

[festivalnaturenamur.be](http://festivalnaturenamur.be)

### Voo Rire de Liège

**DU 17 AU 26 OCTOBRE 2020**

Spectacles d'humour, en langues étrangères, pour enfants, stand-up, humour musical...

[www.voorire.be](http://www.voorire.be)

### Durbuysismo

**DU 23 AU 25 OCTOBRE 2020**

Festival international de musique classique à Barvaux, Durbuy et Wéris.

086 21 98 71

[www.durbuysismo.be](http://www.durbuysismo.be)

### Gospel for Life

**DU 12 NOVEMBRE AU 19 DÉCEMBRE 2020**

17 dates. Plus de 100 choristes. Événement musical et caritatif dans les plus belles églises de Bruxelles et de Wallonie.

[gospelforlife.070.be](http://gospelforlife.070.be)



## Sport

### Cyclisme

**30 SEPTEMBRE 2020**

La Flèche wallonne

[www.la-fleche-wallonne.be](http://www.la-fleche-wallonne.be)

### Liège-Bastogne-Liège

**4 OCTOBRE 2020**

[www.liege-bastogne-liege.be](http://www.liege-bastogne-liege.be)

### Famenne Ardenne Classic

**4 OCTOBRE 2020**

Course cycliste internationale pour professionnels

[famenneardenneclassic.be](http://famenneardenneclassic.be)

## Mobilité

### Semaine de la mobilité

**DU 16 AU 22 SEPTEMBRE**

Thème de l'édition 2020 : l'espace public, ça se partage (voir page 10)

[www.mobilite.wallonie.be](http://www.mobilite.wallonie.be)



## Culture / Patrimoine / expositions

### Journées du Patrimoine

12 ET 13 SEPTEMBRE 2020

Thème : Patrimoine et Nature (voir page 35)

085 27 88 80

[www.journeesdupatrimoine.be](http://www.journeesdupatrimoine.be)

### Warhol - The American Dream Factory

DU 2 OCTOBRE 2020 AU 28 FÉVRIER 2021

L'exposition rassemble les œuvres les plus célèbres d'Andy Warhol, provenant des plus grands musées du monde et de collections privées de premier rang, tout comme des documents rares exposés pour la première fois.

[www.laboverie.com](http://www.laboverie.com)

### La santé au Moyen Âge

JUSQU'AU 30 NOVEMBRE 2020

Exposition à l'Hôpital Notre-Dame à la Rose à Lessines. À travers six thèmes, une invitation à s'identifier de façon concrète et didactique au médecin ou au patient à la fin du Moyen Âge.

068 33 24 03

[www.notrealarose.be](http://www.notrealarose.be)



### Spiennes, 20 ans d'archeosciences

JUSQU'AU 9 NOVEMBRE

Exposition au musée Silex's qui célèbre les 20 ans de reconnaissance des mines néolithiques de Spiennes au patrimoine de l'UNESCO.

[www.silexs.mons.be](http://www.silexs.mons.be)

### La Belgique dans tous ses états

JUSQU'AU 3 JANVIER 2021

Au Mundaneum de Mons. Des affiches, cartes postales, dessins de presse et caricatures illustrent période après période, l'histoire du pays et ses rebondissements.

065 31 53 43

[www.mundaneum.be](http://www.mundaneum.be)

## Nature / Environnement

### Soirées d'écoute du brame du cerf

De la mi-septembre au début d'octobre. Organisées notamment par les CRIE d'Anlier et de Saint-Hubert

[www.criesthubert.be](http://www.criesthubert.be)

[www.luxembourg-belge.be](http://www.luxembourg-belge.be)



### Grand nettoyage de printemps... en automne

DU 24 AU 27 SEPTEMBRE

L'édition 2020 initialement prévue en mars a été reportée en septembre (voir page 8)

[www.walloniepluspropre.be](http://www.walloniepluspropre.be)

### Semaine des Sentiers

DU 14 AU 20 OCTOBRE 2020

Partout en Wallonie, de multiples activités sont proposées gratuitement sur nos chemins et sentiers en vue de les réhabiliter et de redécouvrir les petites voies publiques.

[www.tousapied.be](http://www.tousapied.be)

### Semaine européenne de la réduction des déchets

DU 21 AU 29 NOVEMBRE 2020

La thématique mise à l'honneur cette année : les déchets invisibles

[moinsdedechets.wallonie.be](http://moinsdedechets.wallonie.be)

### Semaine et Journées de l'Arbre

DU 23 AU 27 NOVEMBRE 2020

Thème 2019 : les arbres fruitiers (voir page 30)

[environnement.wallonie.be/semaine-arbre](http://environnement.wallonie.be/semaine-arbre)

## Terroir / Produits de bouche

### Eat Local

En collaboration avec l'APAQ-W et Oh-Chef, des producteurs locaux et des chefs partagent leur talent gastronomique avec vous.

Dimanche 18 octobre - Vignoble des Agaises à Haulchin (Binche)

Dimanche 22 novembre - Chocolaterie Vanlieff's à Chastres (Walcourt)

Inscription obligatoire sur [www.eat-local.be](http://www.eat-local.be) ou via la page facebook oh-chef

### #Ma Quinzaine locale

DU 3 AU 18 OCTOBRE 2020

LE rendez-vous des produits locaux et des circuits courts, partir à la découverte des acteurs, producteurs fermiers, magasins à la ferme, points de vente collectifs, réseaux coopératifs...

[www.maquinainelocale.be](http://www.maquinainelocale.be)

### Festival de la soupe à La Roche-en-Ardenne

26 ET 27 SEPTEMBRE 2020

Parc de Rompré, recettes de soupes préparées par des restaurateurs ou des amateurs.

[www.larochetourisme.com](http://www.larochetourisme.com)

## Foires et salons

### C'est bon, c'est wallon à Marche-en-Famenne

26 ET 27 SEPTEMBRE 2020

Marché des produits du terroir de notre région au WEX

[www.cbon-cwallon.be](http://www.cbon-cwallon.be)

### BATIRENO et Energie Habitat

DU 17 AU 19 OCTOBRE ET DU 23 AU 25 OCTOBRE 2020

À Namur Expo

[www.energie-habitat.be](http://www.energie-habitat.be)

### Énergies +

DU 13 AU 15 NOVEMBRE 2020

Au Wex de Marche-en-Famenne

[www.energiesplus.be](http://www.energiesplus.be)

### Salon de l'Éducation

DU 19 AU 22 NOVEMBRE 2020

Au WEX de Marche-en-Famenne. Présence d'un stand du SPW (informations générales, publications et présence des services du patrimoine, de l'emploi et de la formation professionnelle).

02 423 28 89

[www.salon-education.be](http://www.salon-education.be)

### Livres en automne

21 ET 22 NOVEMBRE

À l'Athénée royal Marguerite Bervoets. Cet événement remplace le salon Mon's Livre dont l'édition 2020 a dû être annulée.

065 31 49 63

[monslivre.be](http://monslivre.be)





# L'espace public, ça se partage!

[semaine.mobilite.wallonie.be](http://semaine.mobilite.wallonie.be)



Editeur responsable: Etienne Wilame - ©Olivier Cligean SPW

**VIVACITÉ**

SEMAINE  
EUROPÉENNE  
DE LA MOBILITÉ

