

Vivre la Wallonie

R.D.

Le magazine de la Région wallonne

N°7 - mars 2010

TRIMESTRIEL (mars - avril - mai 2010) Bureau de dépôt: Liège X - P80 1355

FOCUS

HABITAT POUR TOUS

INVITÉ

BERTRAND BAGUETTE

ABONNEZ-VOUS
Voir page 2
C'EST GRATUIT!



A la Une
VOIES D'EAU,
VOIES D'AVENIR

SPW

Service public de Wallonie

LE CANAL CHARLEROI-BRUXELLES À HAUTEUR DE PONT-À-CELLES



© D. P. VAN DER PRAET

Reliant la Sambre et le canal du Centre à l'Escaut et au port d'Anvers (via le canal de Willebroek), le canal Charleroi-Bruxelles est une des voies d'eau artificielles les plus anciennes de Belgique et l'une des plus utilisées aujourd'hui. C'est au 16^e siècle que remonte l'idée d'aménager un canal destiné à relier le bassin carolo,

déjà spécialisé à l'époque dans l'extraction du charbon, à Bruxelles. Durant deux siècles, plusieurs projets verront le jour mais aucun n'aboutira. En cause, le manque de moyens financiers mais aussi le relief très accidenté de cette région. Au début du 19^e siècle, le projet est à nouveau relancé et confié à l'ingénieur Jean-Baptiste Vifquain. Cette fois sera la bonne: après 4 ans de travaux, le canal est inauguré en 1823. C'est alors le début du transport massif de charbon vers Bruxelles avec à la clé une diminution des prix de 40%.

Très rapidement, cette nouvelle voie va subir de nouveaux aménagements afin de permettre le passage de plus gros tonnages. Des 70 t initiales, certains tronçons seront accessibles par la suite aux convois de 300 t puis 600 t. Au lendemain de la guerre mondiale, son gabarit sera porté à 1 350 tonnes sur l'ensemble du parcours. Cette mise au gabarit durera 20 ans comprenant à certains endroits la modification du tracé et surtout la réalisation du Plan incliné de Ronquières, ouvrage d'art et de génie hydraulique exceptionnel, mis en service en 1968.



Oyé moussaillons! La rédaction est sur le pont. Et ce trimestre, elle va vous (em)mener en bateau sur les 450 km de fleuves, rivières et canaux de Wallonie.

A la barre, le Service public de Wallonie. Vous allez le constater au fil de l'eau, il ne s'agit pas d'un marin d'eau douce...

Et en guise de sextant, nous vous offrons en exclusivité une carte du réseau des voies navigables.

Peut-être sortez-vous de Batibouw des projets plein la tête? Nous faisons le point sur les nouvelles dispositions en matière d'habitat et plus particulièrement de crédit social.

Dans ce numéro, vous découvrirez aussi le quotidien des agents de la Direction générale des Ressources naturelles, de l'Environnement et de l'Agriculture (DGO3) qui, cette année, vont notamment être appelés à jouer un rôle majeur dans la protection de notre biodiversité.

Enfin, si vous souhaitez retrouver votre revue préférée et découvrir la richesse des éditions du Service public de Wallonie, vous avez juste le temps de vous rendre à la Foire du livre à Tour et Taxi à Bruxelles. Elle ouvre ses portes du 4 au 8 mars.

L'équipe de "Vivre la Wallonie"

Retrouvez votre magazine

- > sur le web:
www.wallonie.be/vivre-la-wallonie
- > ou sur sa page Facebook

➔ S'ABONNER À VIVRE LA WALLONIE

Vous souhaitez vous abonner à titre individuel?

- Appelez le numéro vert de la Région wallonne: 0800-1 1901
- Inscrivez-vous sur notre site www.wallonie.be/vivre-la-wallonie

Vous souhaitez commander plusieurs exemplaires pour votre association, votre salle d'attente, votre administration...? Contactez Nathalie GEGO
E-mail: nathalie.gego@spw.wallonie.be

- 04 **TEMPS FORTS** > Survol de l'actualité
- 06 **FOCUS** > Du neuf en matière de logement
- 07 **VOTRE ADMINISTRATION** >
La Direction générale opérationnelle de
l'Agriculture, des Ressources naturelles
et de l'Environnement
- 10 **TALENTS** > Nicolas Ancion, Clément Peti-
tjean, Elise Marchal
- 11 **COUP DE CHAPEAU** >
Déplacez-vous autrement !
- 12 **L'INVITE** > Bertrand Baguette

- 13 **A LA UNE** >
VOIES D'EAU, VOIES D'AVENIR

- 21 **LES ECHOS** > Infos entreprises
- 22 **LES ESSENTIELS** > Infos citoyens
- 24 **D'ICI ET D'AILLEURS** >
Quelles interventions de l'Union européenne
en Wallonie ?
- 27 **AIR DU TEMPS** >
27 Recette | 28 Concours | 29 Agenda
- 31 **ESPACE JEUNE** >
Tu as des idées ? Crée ton objet !



VIVRE LA WALLONIE
NUMÉRO 7 | MARS, AVRIL ET MAI 2010

Les éditions du SPW
Magazine d'information trimestriel de la Région wallonne
édité par la Direction de la Communication externe
du Service public de Wallonie

Place Joséphine Charlotte, 2 – 5100 JAMBES
Numéro 7 – Mars, avril et mai 2010



EDITRICE RESPONSABLE
DIRECTEUR DE LA PUBLICATION
RÉDACTRICE EN CHEF
SECRETARIE DE RÉDACTION
ÉQUIPE DE RÉDACTION
ONT COLLABORÉ À CE NUMÉRO

PROMOTION, MARKETING ET DIFFUSION
CRÉATION ET MISE EN PAGE
IMPRESSION

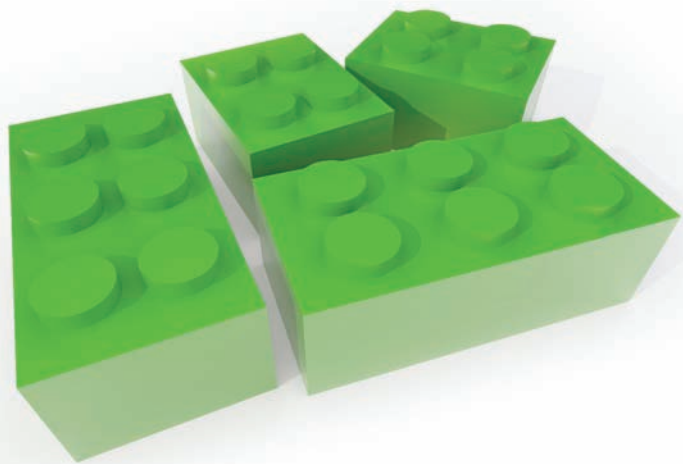


Imprimé sur du papier recyclé. Publication trimestrielle gratuite. Ne peut être vendue.
Toute reproduction totale ou partielle nécessite une autorisation préalable de l'éditrice responsable.

Danielle SARLET, Secrétaire générale f.f.
Jacques MOISSE | Directeur
Joëlle DEGLIN | joelle.deglin@spw.wallonie.be | 081 32 14 37
Valérie PUTZEYS | valerie.putzeys@spw.wallonie.be | 081 32 14 39
Christelle DELLISSÉ, Christelle CORVILAIN, Stéphanie ERNOUX, Michaël MODOLO, Nicolas YERNAUX.
Michel BAILLU, Véronique BINET, Marilyn BOSSART, Geneviève COSTES, Arnaud COLLETTE, Germain DEMOULIN,
Anne-Violette MICHAUX, Lionel RAWAY, Lindsay VANCAUWENBERGE, Natacha VINCKENBOSCH
Nathalie GEGO | nathalie.gego@spw.wallonie.be | 081 32 14 38
www.4sales.be
LEENPRINT - Eupen

→ LE PLAN MARSHALL 2.VERT EST SUR LES RAILS

LE PLAN MARSHALL 2.VERT, C'EST UNE CONCENTRATION DES MOYENS BUDGÉTAIRES ET HUMAINS SUR DES AXES PRIORITAIRES, SUSCEPTIBLES DE JOUER UN RÔLE DE LEVIER POUR L'ENSEMBLE DE L'ÉCONOMIE WALLONNE. CES AXES, AU NOMBRE DE 6, DISPOSENT CHACUN D'UN BUDGET SPÉCIFIQUE ET COMPORTENT UN ENSEMBLE DE MESURES FORTES ET CIBLÉES.



AXE I : LE CAPITAL HUMAIN, UN ATOUT À VALORISER

Les Gouvernements wallon et de la Communauté française consacreront 337 millions € à une série de mesures en vue de faire de la "formation tout au long de la vie" une réalité qui sert l'émancipation de chacun et le développement régional.

AXE II : AMPLIFIER LE SUCCÈS DES PÔLES DE COMPÉTITIVITÉ ET LES RÉSEAUX D'ENTREPRISES

En 2005, une nouvelle politique industrielle basée sur la mise en réseau des acteurs et, notamment, des pôles de compétitivité, était mise en œuvre. 388 millions € permettront de poursuivre cette stratégie dans le cadre du Plan Marshall 2. Vert mais surtout de l'amplifier. Un 6^e pôle sera initié et dédié aux technologies environnementales.

AXE III : FAIRE DE LA RECHERCHE SCIENTIFIQUE UN MOTEUR D'AVENIR

142 millions € sont prévus pour booster la recherche. Citons, entre autres, la volonté d'offrir une carrière attractive aux chercheurs afin de limiter l'exode des cerveaux.

AXE IV : METTRE EN PLACE UN CADRE PROPICE À LA CRÉATION D'ACTIVITÉS ET D'EMPLOIS DE QUALITÉ

Au terme la législature 2009-2014, l'esprit d'initiative et d'entreprendre devra être redevenu le véritable fondement du dynamisme régional. La création et le développement des entreprises seront soutenus en portant une attention particulière aux PME. 167 millions € et 425 millions de financement alternatif (*) sont prévus.

AXE V : LES ALLIANCES EMPLOI-ENVIRONNEMENT

Le Plan Marshall 2. Vert fait une large part aux préoccupations environnementales. 280 millions € y seront consacrés auxquels s'ajoutent 600 millions € de financement alternatif.

Concrètement, 50.000 primes pour économiser l'énergie chez les particuliers, rénovation de 5 000 logements publics, mise en place d'un label spécifique pour les entreprises, soutien aux entreprises travaillant sur la "motorisation propre", désengorgement des centres-villes par la création de plateformes de distribution urbaine pour les commerçants...

AXE VI : CONJUGUER EMPLOI ET BIEN-ÊTRE SOCIAL

L'axe 6 du Plan Marshall 2. Vert touche directement au bien-être des citoyens en renforçant des services de proximité tels que l'accueil de l'enfance et l'aide aux personnes, en créant des postes pour aider les personnes handicapées, les familles et les personnes âgées. Le soutien aux gens du voyage, aux primo-arrivants et aux sans-abris font également partie des objectifs de ce 6^e axe. Tout comme la création de 250 postes pour favoriser l'insertion des jeunes dans les quartiers en difficulté. Enfin, les investissements dans les infrastructures d'accueil et les maisons de repos seront augmentés. Le budget de l'axe 6 se monte à 297 millions € et à 125 millions de financement alternatif.

(*) Mise en place d'un programme d'emprunts en complément du budget traditionnel de la Région pour financer la réalisation de certains travaux (infrastructures)

→ 4 QUESTIONS À...

ALAIN VAESSEN, DÉLÉGUÉ SPÉCIAL EN CHARGE DES STRATÉGIES TRANSVERSALES AU SEIN DU SECRÉTARIAT GÉNÉRAL DU SPW ET, PAR AILLEURS, PILOTE DU PLAN MARSHALL 2. VERT.

Le Plan Marshall 2. Vert s'inscrit dans la même logique que le précédent?

En termes de construction du Plan, de gouvernance et de gestion, nous sommes dans la même philosophie. Nous poursuivons les principales mesures porteuses et structurantes du premier Plan Marshall (80%), même si certaines seront parfois adaptées, recadrées, tenant compte des enseignements du premier Plan. Ce qui a été mis en chantier devra être finalisé. Il eut été dommage de s'arrêter au milieu du gué, notamment dans les projets d'infrastructures comme l'équipement des ports autonomes et des zonings. Nous allons continuer à soutenir l'ensemble des emplois dans le secteur non marchand, et le Plan langues. Ce ne sont là que quelques exemples...

Et pour les mesures qui ont particulièrement bien fonctionné?

Nous allons les amplifier, leur donner un nouveau souffle. Comme les pôles de compétitivité qui bénéficieront d'une nouvelle "louche budgétaire". On ne change pas une équipe qui gagne!

Mais il y a aussi de nouvelles mesures...

Notamment l'alliance "environnement-emploi". Il s'agit ici d'identifier les secteurs "verts" qui doivent nécessairement être développés dans une logique de préservation de l'environnement. Autant de secteurs qui sont, par ailleurs, potentiellement porteurs d'emplois et pour lesquels des formations adaptées seront initiées, par exemple. La rénovation du bâti existant est la première alliance qui sera initiée. On touche ici aux énergies renouvelables et aux performances énergétiques du bâtiment.

Et pour tout cela, il faut un budget...

Bien sûr. Et c'est là un autre élément important. Comme le premier Plan Marshall a relativement bien fonctionné, son périmètre a été élargi. Et cela se traduit budgétairement: 1,6 milliard du budget régional dédicacé pour le PM2. Vert et environ 1 milliard de financement alternatif, sous forme d'emprunt. Soit un total de 2,6 milliards €. Des moyens considérables, si l'on tient compte du contexte budgétaire...

Propos recueillis par Geneviève Costes



EN SAVOIR PLUS
www.wallonie.be



→ LES "APE MARSHALL" RECONDUITS

Le premier Plan Marshall avait initié deux nouveaux types d'APE (aides à la promotion de l'emploi). D'une part, pour 1 723 équivalents temps plein à destination du non-marchand: accueil de l'enfance et aide aux personnes dépendantes. D'autre part, pour 1 020 équivalents temps plein à destination du marchand: soit des emplois dits innovants (pour du personnel plus qualifié, à durée déterminée), soit des emplois jeunes (à l'inverse pour des moins longuement formés, de moins de 25 ans). L'ensemble de ces mesures expiraient fin 2009. Elles ont été reconduites: 2 ans pour les contrats APE et pour la durée du contrat en ce qui concerne les PTP (programmes de transition professionnelle).

→ RECHERCHE D'EMPLOI: LES ESSAIS MÉTIERS

Forem Formation propose aux jeunes demandeurs d'emploi sortant de l'école (et aux travailleurs victimes d'un licenciement) un essai très pratique portant sur trois métiers, soit un métier par semaine.

Ils sont alors amenés à utiliser les outils les plus représentatifs du domaine, à se confronter aux exigences physiques du métier, à adopter les comportements professionnels attendus et notamment les consignes de sécurité, à acquérir les compétences théoriques et pratiques de base. Lors de la 4e semaine, les demandeurs

d'emploi sont invités à poursuivre dans le métier qui correspond le plus à leurs attentes et à leur choix d'avenir professionnel.

A l'issue de ces 4 semaines, il leur est alors possible de s'inscrire en connaissance de cause dans une démarche:

- de formation au métier, quel que soit l'opérateur;
- de réorientation vers une autre filière de formation ou d'études;
- voire de décrocher un emploi en couplant leurs compétences scolaires et les nouvelles compétences acquises.



Du neuf en matière de logement

| Valérie PUTZEYS



→ DE QUELS REVENUS DISPOSEZ-VOUS ?

Vous trouverez votre revenu globalement imposable 2008 sur le dernier avis d'imposition extrait de rôle que l'administration des contributions vous a envoyé.

> EN SAVOIR PLUS

Pour connaître le guichet le plus proche : 0800 25 400 (du lundi au vendredi de 9 à 12 h et de 13 h à 15 h 30).
Internet : www.swcs.be

DEPUIS LE DÉBUT DE L'ANNÉE, UNE IMPORTANTE RÉFORME DU CRÉDIT SOCIAL EN RÉGION WALLONNE A VU LE JOUR. BAPTISÉE "HABITAT POUR TOUS" OU "HT", CETTE NOUVELLE RÉGLEMENTATION INTÈGRE DÉSORMAIS EN UN SEUL DISPOSITIF LES OUTILS DESTINÉS À FAVORISER L'ACCÈS À LA PROPRIÉTÉ.

Flash back sur l'année 2009. Suite à la crise financière et aux restrictions d'accès aux crédits qui en ont découlé, les demandes en matière de prêt social sont très nombreuses. Tant et si bien que la Société wallonne du crédit social, victime de son succès, doit dès l'été suspendre provisoirement l'octroi de prêts, faute de budgets encore disponibles.

Bonne nouvelle! Depuis le 1^{er} janvier 2010, 350 millions sont mobilisés pour relancer les mesures d'accès à la propriété. Le prêt hypothécaire social, le prêt Tremplin et les chèques logement cèdent désormais la place à 3 nouvelles formules qui proposent des ristournes de taux supplémentaires en fonction de la commune où le logement est situé.

FORMULE HT

C'est le module de base qui propose un taux d'intérêt avantageux et fixe garanti sur 30 ans.

En outre, pour les logements situés dans 191 communes répertoriées et pour les revenus ne dépassant pas 46 600 €, une réduction de 0,25% est appliquée sur le taux du prêt durant les 8 premières années de remboursement.

FORMULE HT+

Pour les biens situés dans les 42 zones de pression immobilière* (prix moyen des habitations supérieur de 35% à la moyenne wallonne), une réduction comprise entre 1,50% et 2,20% (en fonction des revenus) est appliquée sur le taux pendant les 8 premières années de remboursement.

FORMULE HT VERT

Cette mesure concerne 30 communes wallonnes* dont la qualité de l'habitat est faible. Pour les prêts relatifs aux logements situés dans ces entités, une dispense de

paiement des intérêts pendant les 8 premières années, sur une partie du capital emprunté (en fonction des revenus), pour autant qu'un montant de min. 10 000 € soit affecté à des travaux de salubrité ou d'économie d'énergie. De la 9^e à la 12^e année comprise, seule la moitié de l'intérêt de base est due sur cette tranche.

LES CONDITIONS GÉNÉRALES D'OCTROI

- Le prêt doit concerner un premier logement situé en **Wallonie**.
- Les revenus globalement imposables 2008 du(des) candidat(s) emprunteur(s) ne peuvent dépasser **46 600€**.
- La valeur vénale du logement est de max. **191 000€ (210 000€** pour les biens situés dans les 42 communes à pression foncière).
- Il est possible d'emprunter jusqu'à **110% de la valeur vénale du logement** (hors assurance-vie) pour financer frais de notaire, d'enregistrement ou travaux.
- Quelle que soit la commune où est situé le logement, une réduction de **0,50%** sur le taux est appliquée pendant les 8 premières années du prêt en cas d'achat d'un **logement social**

→ MARCHÉ À SUIVRE

Intéressé? Appelez le contact center de la SWCS au 0800 25 400 (du lundi au vendredi de 9h à 12h et de 13h à 15h30) pour vérifier si vous êtes dans les conditions pour obtenir un prêt HT ou prenez directement rendez-vous dans l'un des guichets de la SWCS. Si tel est le cas, le guichet constituera avec vous votre demande de prêt et organisera une expertise du logement choisi. Lorsque votre dossier est complet, il est soumis au comité de crédit qui l'examine dans un délai max. de 21 jours.

La Direction générale

"Agriculture, Ressources naturelles et Environnement" du SPW

| Nicolas YERNAUX



Service public de Wallonie



Quel est le point commun entre le marché couvert de Comines, l'atelier rural de Flobecq (photo) ou la centrale hydroélectrique de Wanlin? **Le PCDR ou Programme communal de Développement rural!** Près de 80 communes rurales sont actuellement concernées et plus de 140 en ont bénéficié depuis le décret fondateur de 1991.

Cette opération offre aux communes, sur base volontaire, un cadre de réflexion et de finance-

"LES COULISSES DU SPW", CLAP 3^e! DÉCOUVREZ QUELQUES-UNES DES ACTIONS CONCRÈTES DE LA DGO3 QUI INCARNE AU TRAVERS DE SES COMPÉTENCES LE DÉVELOPPEMENT DURABLE EN RÉGION WALLONNE. SES MISSIONS NOUS CONCERNENT DANS DE TRÈS NOMBREUX ASPECTS DE LA VIE QUOTIDIENNE: QUALITÉ DE L'AIR, DE L'EAU, DES PRODUITS AGRICOLES, QUALITÉ DE NOTRE ENVIRONNEMENT, GESTION DES DÉCHETS, PRÉVENTION ET CONTRÔLE DES POLLUTIONS, ETC. PORTRAIT!

➔ PCDR: QUAND LE CITOYEN DEVIENT L'ARCHITECTE DU DESTIN DE SA COMMUNE

ment permettant d'améliorer la qualité de vie, les infrastructures, le patrimoine, l'économie ou la vie sociale et culturelle de leur entité.

Un processus qui repose sur la participation du citoyen grâce à la création d'une Commission locale de développement rurale (CLDR) au sein de laquelle sont représentés population et élus locaux. Ensemble et avec l'aide d'un auteur de projet (intercommunale, université, bureau d'architecte, etc.), ils rédigent leur PCDR, composé de 50 à 80 fiches projets classées par priorités, avant de le présenter à la Commission régionale de l'aménagement du territoire (CRAT). Celle-ci remet alors un

avis au gouvernement qui approuve ou non le PCDR pour une durée généralement de 5 à 10 ans.

Le gain pour les communes est colossal. Chaque projet du PCDR pouvant être financé jusqu'à 80% par la Région. Le but de la Direction du Développement, en charge au sein de la DGO3 du PCDR, consiste à mener une politique transversale en veillant à ne pas déborder sur les compétences et les budgets d'autres directions.

Enfin, une commune est libre de recommencer le processus. D'aucunes en sont ainsi à leur 3^e PCDR...

3 QUESTIONS À ALBERT LAMOTTE, GARDE-PÊCHE DANS LA RÉGION DE LA ROCHE-EN-ARDENNE DEPUIS 30 ANS

➔ COMME UN POISSON DANS L'EAU

Quelles sont les difficultés principales rencontrées dans votre métier?

La plus grande difficulté est liée à la pression anthropique (ndlr: résultat de l'activité humaine), qui est extrêmement forte dans notre région. Celle-ci a connu, à partir du 19^e siècle, un développement industriel extraordinaire pour lequel tout a été sacrifié. Les cours d'eau ont payé un lourd tribut. Ils ont été pollués, détournés quand ils n'ont pas été cachés et enterrés. Avec des conséquences catastrophiques pour la vie qu'ils abritaient.

Bien sûr, petit à petit, la prise de conscience de l'urgence de préserver le milieu naturel a fait son chemin. De

nouveaux comportements ont été adoptés mais il reste encore des séquelles importantes tant dans certains cours d'eau que dans certains esprits.

Quelles sont les qualités indispensables d'un garde-pêche?

Il faut être passionné car les cours d'eau sont des milieux difficiles à appréhender. Cette complexité permet d'enrichir constamment ses connaissances. A contrario, il faut avoir la sagesse de garder une certaine distance par rapport aux actions que l'on mène. Celles-ci ne sont pas toujours couronnées de succès et il faut l'accepter.



Quelle est votre plus grande fierté en tant que garde-pêche?

Jeune agent, j'ai participé à la première reproduction artificielle de l'ombre commun et au premier nourrissage artificiel du premier lot d'ombrets obtenu en élevage. Ceci a permis de restaurer avec succès cette espèce dans différentes rivières.

> PLUS D'INFOS SUR LES ACTIONS DU GARDE PÊCHE?
<http://spw.wallonie.be>

DGO3 : au service de la qualité de nos agriculteurs

→ UNE DIRECTION DE LA QUALITÉ AU SERVICE D'UNE RÉPUTATION INTERNATIONALE

Voici Baloubet du Rouet! Cet étalon de 20 ans est une légende vivante. Avec 3 titres de champion du monde et un de champion olympique, il possède le plus gros palmarès de l'histoire du jumping. En nous présentant cet animal d'une valeur inestimable à l'Association wallonne d'élevage (AWE) à Ciney, Noël Robert, technicien agronome à la Direction de la Qualité de la DGO3, résume parfaitement la crédibilité internationale dont bénéficie la Wallonie dans le milieu équestre. En effet, à l'heure où certains éleveurs sont prêts à consacrer plusieurs milliers d'euros pour s'offrir quelques paillettes de sperme d'étalons comme Baloubet, la Wallonie garantit une rigueur

inégalée en terme de contrôle, de traçabilité et d'identification. Une rigueur à laquelle Noël contribue grandement en vérifiant, lors de ses visites, l'indication de diverses données telles que les dates de récolte et d'insémination ou encore la destination du sperme. Au-delà du cheval, notre région jouit d'une réputation presque séculaire pour l'élevage d'animaux d'élite. Au début du siècle dernier, les chevaux de trait brabançons ou ardennais étaient déjà considérés comme les meilleurs au monde. Aujourd'hui, le



Blanc-Bleu Belge ou le porc Pietrain sont exploités sur tous les continents pour leur patrimoine génétique exceptionnel. Les contrôles sont effectués par l'AWE qui certifie aux agriculteurs que leurs animaux correspondent ou non aux standards de la race. Quant à la Direction de la Qualité, elle supervise les jurys constitués d'éleveurs et les activités techniques de l'association.

3 QUESTIONS À DIDIER FELLER, TECHNICIEN AGRONOME EN PROVINCE DE LUXEMBOURG

→ LA POMME DE TERRE FAÇON DIDIER FELLER

En quoi consiste votre métier?

Je travaille à la Direction de la Qualité (Division végétale) depuis 2 ans et j'effectue des contrôles, notamment en production de plants de pommes de terre. L'objectif est d'assurer aux clients des plants de qualité génétique et sanitaire optimale en fonction de la demande.

Comment effectuez-vous ces contrôles?

Notre travail est naturellement calqué sur la saison de la pomme de terre. Dès, nous prélevons des échantillons de terre dans les champs sélectionnés par les producteurs afin d'analyser la présence ou non de Globodera, un ver s'attaquant aux tubercules. Vers la mi-mai, une fois les plants en terre, nous entamons le tour des parcelles pour vérifier l'état sanitaire de la culture et l'absence de maladies sur les plantes. Vient ensuite, en août, le temps de l'échantillonnage au champ afin de réaliser le test dit Elisa qui déterminera la catégorie finale du plant de pomme de terre, échelonné en 6 grandes classes. Cette étape est déterminante financièrement pour le producteur. Enfin, après la récolte en septembre, nous effectuons



des contrôles comme aujourd'hui (voir photo) d'octobre à mars dans les locaux de l'entreprise, lors du tri et du calibrage des plants. Je vérifie, par exemple, que les pommes de terre ne sont pas abîmées, crevassées ou qu'elles n'ont pas de taches de gale afin que le produit corresponde aux normes du cahier des charges.

Quelles sont les difficultés auxquelles vous êtes confronté?

Le plus difficile est d'être là au bon moment et de bien cibler les contrôles. Comme nous ne contrôlons qu'une partie de la marchandise, notre travail exige en conséquence d'avoir l'œil. Mais de manière générale, la qualité du travail des producteurs wallons est appréciée bien au-delà de nos frontières, la grande majorité de leur production étant exportée.

DG03 : le territoire wallon sous surveillance

→ CARTE GÉOLOGIQUE DE WALLONIE : INTERROGER LA MÉMOIRE DE NOTRE TERRE

C'est probablement l'un des projets les plus longs et les plus importants de l'histoire de la Région wallonne. Long car, lancée en 1990, la révision de la **Carte géologique de Wallonie** ne sera terminée qu'en 2018. Cette carte, réalisée par la Direction des Risques industriels, géologiques et miniers (en collaboration avec nos universités et l'Institut royal des Sciences naturelles) représentée par des couleurs ou des figurés les diverses roches dont est constitué le sous-sol de notre région.

Un travail de fourmi puisqu'il nécessite de parcourir à pied l'entièreté de la zone couverte par chaque feuille (16 x 10 km) afin d'en repérer l'ensemble des caractéristiques. La Wallonie étant découpée en 142 feuilles pouvant contenir plusieurs milliers de points d'observations, on mesure l'ampleur de la tâche...

Pourquoi est-il si important de détailler le sous-sol wallon pendant près de 30 ans? Parce que la carte géologique détient notamment des informations indispensables en terme de gestion des risques afin de prévenir d'éventuels effondrements, naturels ou dus à d'anciennes exploitations ou glissements de terrain.

La carte géologique s'avère aussi être un outil incontournable dans le cadre de l'exploitation et de la gestion durable de nos ressources en eau. Enfin, d'un point de vue scientifique, examiner notre sous-sol, c'est interroger la mémoire de notre Terre et les forces prodigieuses qui l'animent depuis des millions d'années.

> **EN SAVOIR PLUS**
<http://spw.wallonie.be>



→ LE CHIFFRE

Sur les **142** feuilles de la Carte géologique de Wallonie, **101** ont été levées et 49 imprimées.



→ DÉCRET SOL VENDRE SON TERRAIN OUI. MAIS LE DÉPOLLUER D'ABORD!

Attention, ceci vous concerne! Car la pollution des sols est loin de se limiter aux sites d'anciens dépotoirs ou autres vieilles friches abandonnées. Elle concerne au contraire potentiellement plusieurs milliers de terrains en Wallonie, d'aucuns occupés par des particuliers.

Un fléau pour l'environnement que le Parlement wallon a tenu à endiguer en adoptant le 5 décembre 2008 le décret dit "sol" dont l'objectif est d'identifier et gérer les terrains pollués pour les remettre dans le circuit économique. Plus concrètement, le décret instaure le principe du pollueur-payeur et répertorie pas moins de 231 secteurs susceptibles d'avoir pollué leurs sols.

La tâche est donc colossale puisqu'elle nécessite de retrouver les sites suspectés d'avoir été pollués en Wallonie. En charge du dossier, la Direction de la Protection des Sols (DPS) va lancer une première série d'enquêtes auprès des propriétaires et exploitants de terrains pour lesquels on possède une indication sérieuse de pollution. Si celle-ci est avérée, l'information sera alors enregistrée dans la nouvelle carte des sols potentiellement pollués.

C'est en effet la constitution de cette carte, réalisée par la DPS, qui in fine rendra opérationnel le décret. Tous les notaires auront alors obligation de la consulter à chaque vente de terrain. Les propriétaires d'un site potentiellement pollué seront quant à eux obligés, s'ils veulent vendre leur terrain, de

réaliser une étude d'orientation établissant si le terrain est réellement pollué, prolongée dans ce dernier cas de figure par une étude de caractérisation évaluant les risques pour la santé. En cas de menace grave, ils devront éventuellement dépolluer le terrain.

D'après les premières indications, on peut estimer que d'ici 25 ans, la grande majorité des zones potentiellement polluées auront été investiguées.

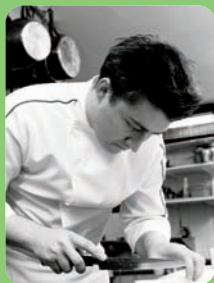
**Lire aussi sur spw.wallonie.be :
"Décret sol : un défi pour
l'environnement, une révolution pour
l'administration"**

Remarqués pour vous

Germain DUMOULIN | Valérie PUTZEYS

Gastronomie

➔ JEUNE CHEF TRÈS PROMETTEUR



CLÉMENT PETITJEAN ÉLU "GRAND DE DEMAIN EN WALLONIE" PAR LE GAULT MILLAU 2010.

En 2007, Clément Petitjean reprend les cuisines de "La Grappe d'or", établissement de Torgny classé 1 étoile au Michelin. Ce jeune chef florenvillois n'a que 27 ans, certes, mais a déjà acquis une solide expérience. Issu de l'école hôtelière de Namur, il a parfait sa formation à l'Institut Paul Bocuse à Lyon. C'est avec sa femme, Monia Aouini, qu'il s'est lancé dans l'aventure de la reprise du restaurant étoilé. Un pari réussi. Après avoir récupéré en son nom propre

l'étoile Michelin de son prédécesseur, Clément a été salué dernièrement par le Gault Millau comme l'un des grands chefs wallons de demain. Sa cuisine savoureuse est respectueuse du produit original et ses menus évoluent en fonction de son inspiration : suprême de pigeonneau, ris de veau de lait et croustillant de pieds de porc sont des grands classiques de l'endroit. Sur un autre plan, Clément s'est également distingué en remportant le Grand prix de l'entrepreneuriat wallon 2009 dans la catégorie "reprise". Audacieux et talentueux, il développe dans la foulée un complexe hôtelier et un second restaurant, "l'Empreinte du Temps", dédié aux produits du terroir.



Littérature

➔ MITTAL KIDNAPPÉ



EN DÉCEMBRE DERNIER, NICOLAS ANCION, L'ÉCRIVAIN LIÉGEOIS S'EST VU DÉCERNÉ PAR UN JURY DE RÉTHOS LE PRIX ROSSEL DES JEUNES POUR SON ROMAN "L'HOMME QUI VALAIT 35 MILLIARDS".

Lakshmi Mittal, le patron tout puissant du plus grand groupe sidérurgique mondial, est enlevé par un curieux commando. Pas de rançon exigée mais le magnat de l'acier se voit contraint de réaliser des œuvres d'art contemporain pour le moins étranges.

C'est sur cette idée audacieuse et surréaliste que démarre la trame rocambolesque du 6^e roman de Nicolas Ancion. Une histoire qui, bien qu'emprunte d'un ton léger, ne manque pas d'interroger notre monde actuel sur la place qu'il laisse encore à l'homme.

Nicolas Ancion n'en est pas à ses débuts littéraires. A 24 ans, il publie son premier roman. S'ensuivront d'autres écrits : poésies, nouvelles... Parallèlement, il s'investit dans divers projets citoyens. C'est à lui que l'on doit la création du chèque-lire. Il fut également directeur de l'asbl Provélo. L'auteur est aussi un véritable globe-trotter qui, tour à tour, a posé ses valises à Montréal, Bruxelles, Madrid.

S'il vit actuellement dans le Sud de la France où il trouve la sérénité pour se consacrer à son métier d'écrivain, sa ville natale reste au cœur de ses préoccupations sociales et littéraires.

Car au-delà de la mise en scène du boss d'Arcelor Mittal, L'homme qui valait 35 milliards est avant tout un portrait de la Cité ardente d'aujourd'hui.

Sport

➔ ELISE MARCHAL : À FOND LES PÉDALES !



SURNOMMÉE LILI-BIKE, ELISE MARCHAL, N'A QUE 17 ANS MAIS DÉJÀ UNE CARRIÈRE DE VÉTÉTISTE IMPRESSIONNANTE ET TRÈS PROMETTEUSE.

Depuis ses plus jeunes années, Elise, habitante de Mettet dans le Namurois, est fana de VTT sous toutes ses formes (circuit, trial et descente). Une discipline qu'elle pratique en compétition depuis près de 10 ans. En 2005, elle obtient le titre de championne de Belgique cadette. En 2008, elle devient sportive de haut niveau et est suivie par la Fédération belge.

Quant à son saison 2009, elle est tout simplement époustouflante. En tant que juniore, elle a conquis les titres de championne de Wallonie et de Belgique. Ses 8^e et 10^e places dans les manches de coupe du monde en Allemagne et à Houffalize lui ont permis de participer au championnat du monde disputé à Canberra (Australie) où elle a épaté en se classant 6^e. Elise est sans conteste l'un des grands espoirs du VTT belge dont on peut raisonnablement espérer une participation aux prochains JO de 2012 ou ceux de 2016.

Déplacez-vous autrement !

Stéphanie ERRNOUX

➔ L'ÉPOQUE DU "TOUT EN VOITURE" A FAIT SON TEMPS.

POLLUTION, EMBOUTILLAGES... FIGURENT PARMI LES RAISONS DU SUCCÈS GRANDISSANT DES MODES DE DÉPLACEMENT ALTERNATIFS À LA VOITURE.

Il y a quelques mois, l'asbl Plain-Pied, soutenue par le Ministre fédéral du Climat et de l'Énergie, a rassemblé diverses associations actives dans le secteur des modes de déplacement doux au sein d'une "plate-forme mobilité alternative".

Dans un premier temps, cette plate-forme a pour but d'échanger, de développer des concepts et projets concrets mais aussi de communiquer sur ces modes alternatifs de déplacements. Même si ce sujet est dans l'air du temps, il n'est pas si facile de dénicher une information concrète qui propose un large éventail de solutions alternatives à la voiture. L'un des objectifs de la nouvelle plate-forme est de renforcer la communication autour des modes doux et leur donner plus de "consistance", plus de crédibilité.

Des billets radio ont déjà été diffusés sur La Première (RTBF – "Cocktail Curieux" vers 15h30) et fournissent des trucs et astuces pour vos déplacements (pour prendre le bus, le covoiturage à l'initiative des particuliers, les obstacles du piéton sur le trottoir...). *Nous sommes également ouverts aux réactions des citoyens qui, par leur expérience et leur vécu au quotidien, peuvent suggérer de nouvelles initiatives ou réagir face à certains problèmes de mobilité ou d'accessibilité*, explique Julien Delloy de Plain Pied.

Forte de son expérience en tant que bureau d'études spécialisé en aménagements pour les personnes à mobilité réduite, l'asbl Plain-Pied possède un savoir-faire dans le domaine de l'accessibilité ainsi qu'en mobilité piétonne. *La plate-forme rassemble*

plusieurs partenaires que sont Gamah (Groupe d'Action pour une Meilleure Accessibilité aux personnes Handicapées), le GRACQ (les cyclistes quotidiens), Empreintes (organisation de jeunesse), Taxis-top (association active notamment pour les services de co-voiturage et de partage de voitures – Cambio-), Sentiers.be (portail collaboratif au sujet des chemins et sentiers d'accès public à l'usage des non-motorisés), Provelo (association proposant des services pour promouvoir l'utilisation du vélo et de conseils en matière d'aménagement cyclables) et le TEC. La plate-forme permettra d'augmenter la visibilité de nos actions et de nos expertises qui, prises séparément, ont peut-être moins de visibilité ou moins de poids face à certains interlocuteurs, poursuit Julien Delloy.

D'ici la fin 2010, la plate-forme poursuivra la mise en valeur de services multidisciplinaires alternatifs à la voiture mais, surtout, travaillera à la rédaction de concepts de zones intermodales. *L'intermodalité est un concept difficile à mettre en œuvre. Il implique l'utilisation de plusieurs modes de transport au cours d'un même déplacement et le développement de modes de transports doux (vélo, marche) ou des transports en commun. La plate-forme va développer le profil type d'une zone intermodale tenant compte de tous les usagers, des infrastructures existantes*, explique Julien Delloy. Des visites de sites sont prévues en vue d'analyser des sites où l'intermodalité est un enjeu stratégique. Des groupes de travail proposeront ensuite les recommandations nécessaires afin de matérialiser concrètement de tels espaces.



EN SAVOIR PLUS

Rue du Grand Champ, 4 - 5380 Noville-les-Bois
Tel : 081 22 18 13
www.plain-pied.com
(possibilité d'écouter les séquences radio)

Je n'ai jamais été aussi bien placé !



| Michaël MODOLO

➔ A 23 ANS, BERTRAND BAGUETTE ATTEND.

LE MOINS QUE L'ON PUISSE DIRE, C'EST QU'À L'AUBE DE CETTE NOUVELLE SAISON DE FORMULE 1, JAMAIS LA WALLONIE N'AVAIT ÉTÉ À CE POINT MISE À L'HONNEUR DANS CETTE DISCIPLINE REINE DU SPORT AUTOMOBILE. EN EFFET, APRÈS JÉRÔME D'AMBROSIO, QUI À LA SURPRISE GÉNÉRALE SERA 3^E PILOTE CHEZ RENAULT, BERTRAND BAGUETTE ÉTAIT À L'HEURE OÙ NOUS METTIONS SOUS PRESSE À DEUX DOIGTS DE DÉCROCHER UN VOLANT EN F1 ! PORTRAIT EN 26 LETTRES.



A Atout. Mes deux essais en F1 chez Renault et chez Sauber ont focalisé l'attention sur moi, c'est un atout mais ça ne veut rien dire.

B Baguette. Bertrand est le fils Marcel. Mordu de voitures, l'entrepreneur verviétois emmenait souvent son fiston sur les circuits et le virus s'est transmis.

C Comptable. Je suis diplômé en comptabilité. On ne sait jamais ce qui peut se passer dans une carrière de haut niveau.

D Diététique. Ca, c'est mon point faible ! Moi, je préfère manger ce dont j'ai envie et faire 3 fois plus de sport pour éliminer ce qui doit l'être.

E Ecurie. Trois nouveaux "teams" (écuries) feront leur grand début cette année.

F Filières. Avant la F1, il faut rouler en formule Renault (Kubica, Vettel et Bertrand Baguette en sont issus), en formule 3 (championnats d'Angleterre, d'Italie, d'Allemagne), ou en formule GP2, la plus coûteuse.

G Grand Prix. Avec 18 GP au calendrier, je suis parti près de 200 jours par an. Ma copine est très conciliante, c'est une chance !

H Homme. Sport d'hommes ? Les femmes se débrouillent très bien aussi, comme Vanina Ickx ou Katherine Legge aux USA.

I Ingénieur. C'était mon rêve. J'ai essayé mais impossible de concilier l'université et la compétition. Après ma carrière, je reprendrai peut-être mes études.

J J'attends. Mon titre de champion 2009 en "World series by Renault" et mes deux essais en F1 ont révélé mon coup de volant. J'attends...

K Kart. Tous les pilotes de F1 viennent du kart. On y apprend à régler un châssis, à rouler en peloton serré et à gérer la pression quand on est en tête. J'ai commencé à 14 ans, quand je suis passé en tête pour la 1^{ère} fois, j'y suis resté pendant...2 virages !

L Langues. Je parle anglais, italien et néerlandais. Précieux pour un sport à vocation internationale.

M Mental. Conduire, c'est un effort plus mental que physique. En course, quand on commence à être fatigué, ça se transmet au mental et c'est le début de la fin.

N Niveau. Sportif de haut niveau, BB est rémunéré par la Communauté française. Mon entourage familial m'aide aussi beaucoup dans les moments pénibles.

O Objectif. Mon rêve de gosse, c'est de rouler dans une F1 qui pèse 600 kg pour 750 cv, c'est de la folie ! Quand on y a goûté on ne veut plus faire autre chose.

P Pilote. Sur 26 engagés, 15 gagnent bien leur vie ; les autres... Le retour de "Schumi" à 41 ans, faudra voir mais c'est une légende vivante. Les Barrichello (38ans), Fisicella (37ans) et Trulli (36 ans) s'accrochent à leur volant, ça laisse peu de place pour les jeunes pilotes comme moi. En F1, il y a 90% de pilotes expérimentés et 10% de néophytes.

Q Qualité. J'ai un bon bagage technique (utile pour régler une voiture) et je suis régulier dans mes chronos sur la piste.

R Réglage. Bien régler une voiture, c'est 70% de réussite en course. Installez Schumacher dans une voiture mal réglée, il ne fera rien !

S Sponsor. Pour rouler en F1, il faut beaucoup d'argent. C'est la course aux sponsors avant de la faire sur la piste.

T Thimister-Clermont. Mes parents y sont installés. Un jour, je ferai de même. Tous mes amis sont là, la mentalité des habitants me plaît.

U Usure. La mécanique d'une F1 souffre, parce qu'on est "à fond" très souvent. Les camions sont remplis de pièces qui sont interchangeables en quelques secondes à peine.

V Varregio. C'est là que je m'entraîne souvent. L'avantage est qu'il fait bon et que je ne suis pas trop sollicité. J'aime l'Italie, j'y ai appris la langue sur le tas.

W Wallon. Jacky Ickx et Thierry Boutsen (et dans une moindre mesure Bertrand Gachot) ont jadis brillé en F1, tout comme le Verviétois Eric Van de Poel ou le Mouscronnois Philippe Adams. Aujourd'hui, après Jérôme D'Ambrosio, Bertrand deviendrait donc le 4^e pilote wallon de toute l'histoire de la F1.

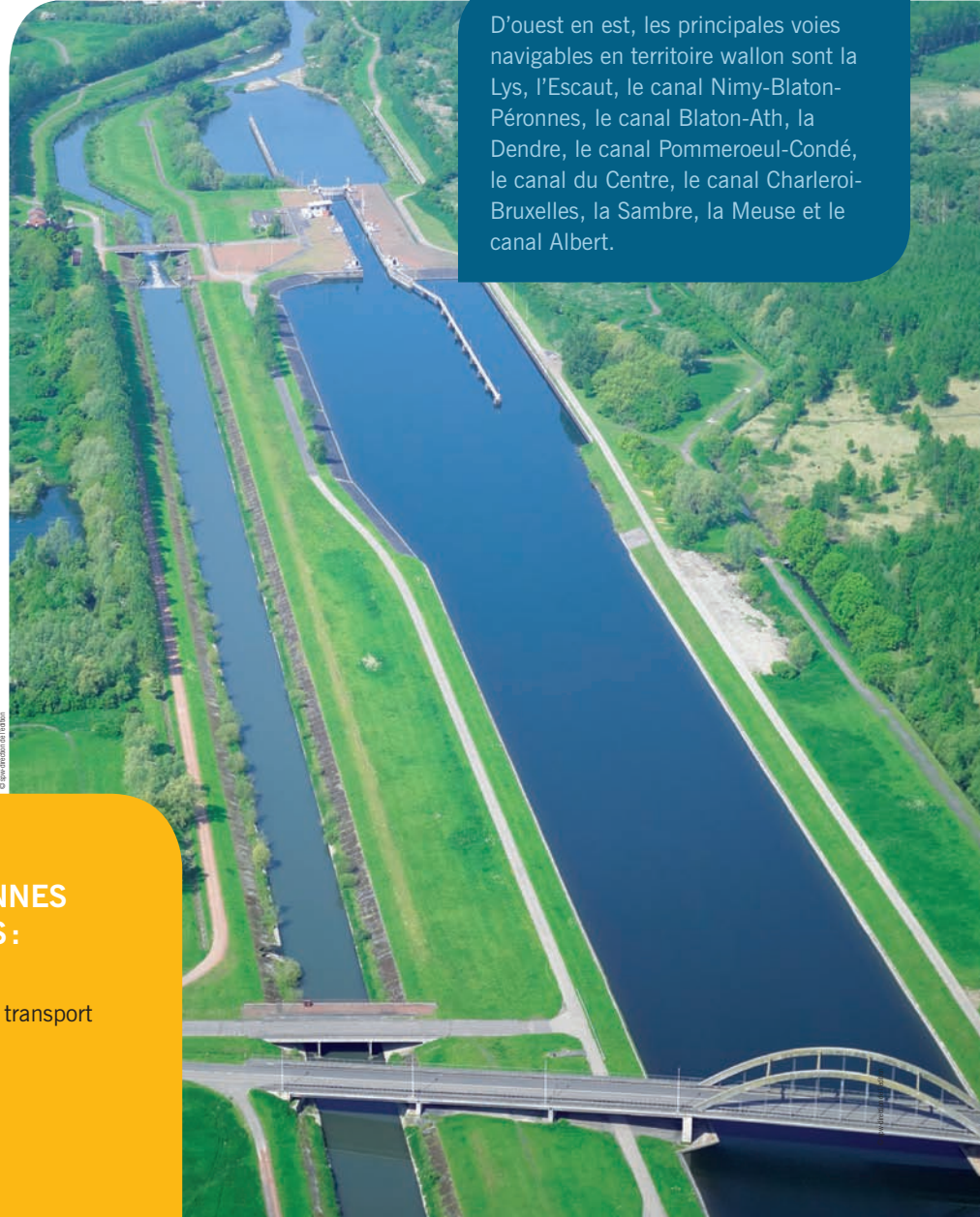
X-Y Qui sera champion ? Difficile à dire. Si je suis au départ de la 1^{ère} course, ce sera déjà une belle victoire pour moi !

Z Zen. C'est une image, mais à l'intérieur, je suis "au taquet", prêt à mordre du bitume dès que l'occasion va se présenter !

Voies d'eau, voies d'avenir

Michael **MODOLO** | Valérie **PUTZEYS**

LA BELGIQUE DISPOSE D'UN RÉSEAU DE VOIES NAVIGABLES D'UNE DENSITÉ EXCEPTIONNELLE. EN RÉGION WALLONNE, PLUS DE 450 KM DE FLEUVES, RIVIÈRES ET CANAUX SONT UTILISÉS POUR LA NAVIGATION COMMERCIALE ET LE TOURISME FLUVIAL. **ESCAUT, CANAL DU CENTRE, SAMBRE, MEUSE, CANAL ALBERT...** AUTANT DE MAILLONS ESSENTIELS SITUÉS AU CŒUR DE L'EUROPE FLUVIALE ET EN RELATION DIRECTE AVEC LES PLUS GRANDS PÔLES PORTUAIRES MARITIMES (**ANVERS, ROTTERDAM, GAND, ZEEBRUGGE, DUNKERQUE...**). DANS CE DOSSIER, **VIVRE LA WALLONIE** PART À LA RENCONTRE DE CE SECTEUR ENCORE MÉCONNU, RICHE D'UN PATRIMOINE EXCEPTIONNEL ET RÉSOLUMENT TOURNÉ VERS L'AVENIR.



D'ouest en est, les principales voies navigables en territoire wallon sont la Lys, l'Escaut, le canal Nimy-Blaton-Péronnes, le canal Blaton-Ath, la Dendre, le canal Pommeroeul-Condé, le canal du Centre, le canal Charleroi-Bruxelles, la Sambre, la Meuse et le canal Albert.

→ LA GESTION DES VOIES HYDRAULIQUES WALLONNES EN QUELQUES CHIFFRES :

- 451,3 km de voies navigables
- 289,5 km de voies non accessibles au transport
- 94 écluses dont 81 en fonctionnement
- 5 ascenseurs à bateaux
- 1 plan incliné
- 6 barrages réservoirs
- 37 barrages au fil de l'eau

LE SPW À LA BARRE

En Région wallonne, les cours d'eau navigables sont gérés par la **Direction générale opérationnelle de la Mobilité et des Voies hydrauliques (DGO2)** du Service public de Wallonie.

Outre l'entretien du réseau, la Direction participe activement à sa modernisation et son développement ainsi qu'à la construction et à l'amélioration des infrastructures (écluses, zones portuaires, quais...).

Soulignons que le champ d'action de la Direction s'étend au-delà des voies navigables habituellement utilisées pour la navigation marchande puisqu'il recouvre presque 300 km de voies non accessibles au transport marchand, parmi lesquelles des tronçons importants de l'Ourthe, de l'Amblève, de la Semois et de la Haine ainsi que les grands barrages (Eau d'Heure, Gileppe, Ourthe et Ry de Rome).

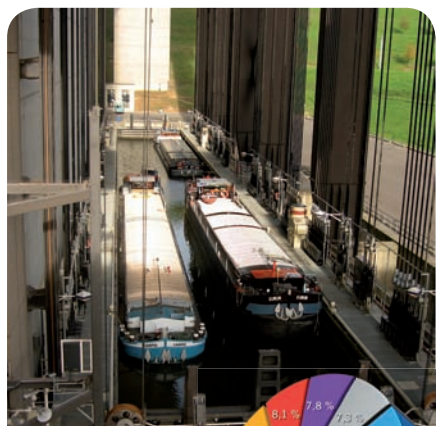
La DGO2 assure également la gestion du réseau régional de surveillance hydrologi-

que. Dans cette perspective, elle contrôle le débit et le régime des fleuves et rivières afin de garantir les conditions de navigation, l'alimentation en eau et la maîtrise des risques d'inondation.

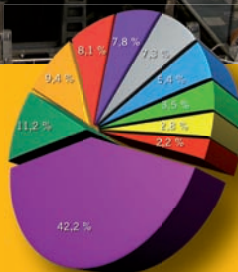
Le regain d'intérêt que connaît actuellement la voie d'eau amène la Direction à dépasser son simple rôle de gestionnaire pour, de plus en plus, devenir un véritable opérateur qui offre aux usagers un service optimal intégrant gestion du trafic fluvial et information hydrologique.

Transport fluvial : des bateaux...

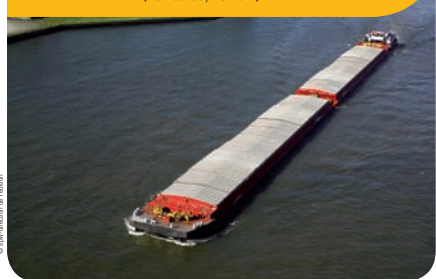
L'IMAGE POUSSIÉREUSE DE LA PÉNICHE CROULANT SOUS DES TAS DE CHARBON A VÉCU. DEPUIS UNE QUINZAINE D'ANNÉES, LE TRANSPORT DES MARCHANDISES PAR VOIE D'EAU CONNAÎT UN SOUFFLE NOUVEAU. FONCTIONNELS ET ÉQUIPÉS DES DERNIÈRES TECHNOLOGIES DE COMMUNICATION, LES BATEAUX D'AUJOURD'HUI SONT PLÉBISCITÉS PAR LES PROFESSIONNELS TANT POUR LEUR RÔLE DANS LES CHAÎNES LOGISTIQUES QUE POUR LEUR FAIBLE IMPACT SUR L'ENVIRONNEMENT.



Marchandises transportées sur les voies d'eau wallonnes (2008)



- 42,1% **Minéraux et matériaux de construction** (sable, sel, ciment, pierres...)
- 11,2% **Minerais** (fer, aluminium...)
- 9,4% **Combustibles solides** (charbon, tourbe...)
- 8,1% **Produits métallurgiques** (bobines d'acier, tubes, fil de fer...)
- 7,8% **Produits pétroliers** (essence, mazout...)
- 7,3% **Produits agricoles** (céréales, bois...)
- 5,4% **Engrais**
- 3,5% **Produits chimiques** (acide sulfurique, produits pharmaceutiques...)
- 2,8% **Denrées alimentaires** (sucre, cacao, huiles...)
- 2,2% **Divers** (véhicules, verre...)



Le convoi poussé

LE CLASSEMENT EUROPÉEN

Les voies navigables sont classifiées au niveau européen en fonction de leur accessibilité aux différentes catégories de bateaux. En Belgique, le classement va de la classe I (permettant le passage de bateaux offrant un tonnage de maximum 300 t) à la classe VIb (9 000 t!). A titre d'exemple, le canal Albert fait partie de la classe VIb ; quant au canal du Centre, il est de classe IV (1 350 t).

Depuis les années '60, la quasi-totalité du réseau wallon est à grand gabarit, c'est-à-dire qu'il est adapté aux normes européennes destinées à accueillir des bateaux de minimum 1 350 t.

DE LA PETITE PÉNICHE AU CONVOI GÉANT

Sous le vocable "péniche" que nous employons communément pour désigner les bateaux de navigation intérieure, se cache en réalité une grande variété d'embarcations aux caractéristiques bien différentes. Petit inventaire de la flotte que l'on peut croiser au fil de nos fleuves, rivières et canaux :

- Le "**Spits**", également appelé "**Freycinet**" en France, est la péniche traditionnelle conçue pour les voies navigables à petit gabarit (classe I). Tonnage : de 250 à 400 t. Longueur moyenne : 38,50m.
- Le "**Campinois**" est un peu plus grand. A l'origine, il a été créé pour naviguer au sud des Pays-Bas et en Belgique sur les canaux de Campine. Tonnage : de 400 à 650 t. Longueur moyenne : 55m.
- Le "**canal du Nord**" navigue en classe II. Il peut être formé de 2 Spits accouplés.

En 2008, 45 millions de tonnes de marchandises ont été transportées sur nos voies navigables. Il s'agit d'une augmentation d'environ 30 % par rapport à 1998.



Spitz

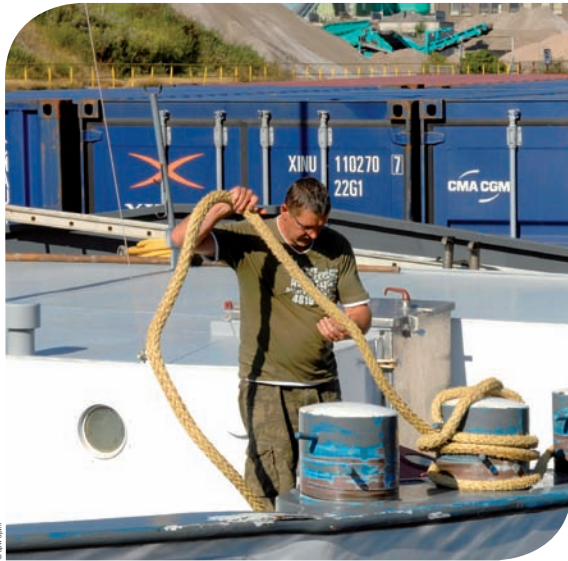
Tonnage : 800 t. Longueur moyenne : 60m.

- Le "**Dortmund-Ems-Kanal**" ou "**DEK**" parcourt des voies de classe III. Tonnage : de 650 à 1 000 t. Longueur : ± 75m.
- Le "**Rhein-Herne-Kanal**" ou "**RHK**" est le bateau type européen naviguant en classe IV. Tonnage : de 1 000 à 1 500 t. Longueur : ± 80m.
- Le "**Grand Rhénan**", spécialement conçu pour naviguer sur le Rhin, est utilisé en classe Va. Tonnage : de 1 500 à 3 000 t. Longueur : ± 100m.
- Le **caboteur** ou **bateau fluvio-maritime** peut évoluer tant en eaux maritimes côtières qu'en eaux intérieures. Tonnage moyen : 2 500 t. Longueur : ± 100m.
- Le **grand porte-conteneurs** a une capacité de 470 EVP, c'est-à-dire 470 conteneurs "standard" mesurant ± 6m de long sur 2,5m de large (20 pieds).
- Le **convoi poussé** navigue généralement en classes Vb et VI ; plusieurs barges sont accouplées et poussées par un petit bateau spécifique de grande puissance dénommé "pousseur". Tonnage : de 1 600 à 9 000 t. Longueur : jusqu'à 195m!

MARCHANDISES : UN PEU DE TOUT

Si les matériaux de construction se taillent la part belle parmi les marchandises acheminées par bateaux, bien d'autres produits viennent remplir cales et conteneurs. Tout peut être transporté par bateau et manutentionné dans les ports, grâce à du matériel adéquat, du plus simple au plus spécialisé. Ainsi, le conteneur permet de transporter aussi bien du matériel informatique que des chaussures ou encore des denrées alimentaires, comme des oranges par exemple.

... et des hommes



© BRUNO

ATYPIQUE ET MÉCONNU, LE MONDE DU TRANSPORT FLUVIAL RASSEMBLE UNE SÉRIE D'ACTEURS PASSIONNÉS PAR LEUR MÉTIER.

LES ACTEURS PRIVÉS

Le **batelier** est le plus souvent un maître-batelier (capitaine) artisan propriétaire de son propre bateau ; il exécute le transport proprement dit.

L'**affréteur** ou **auxiliaire de transport** a en charge la recherche du bateau adéquat ; il négocie le contrat de transport avec le batelier et s'occupe des différents aspects réglementaires pour compte d'un chargeur.

Le **chargeur** ou **donneur d'ordre** est généralement le producteur ou le propriétaire des marchandises à transporter.

LES ACTEURS PUBLICS

Le **SPW** : les agents de la DGO2 entretiennent, exploitent et modernisent le réseau fluvial wallon. Sur le terrain, on trouve notamment les éclusiers-barragistes dont la mission principale consiste à diriger les opérations de passage des bateaux à travers les ouvrages hydrauliques.

Les **4 ports autonomes** de la Région wallonne : le Port autonome du Centre et de l'Ouest (PACO), le Port autonome de Charleroi (PAC), le Port autonome de Liège (PAL) et le Port autonome de Namur (PAN). Ils ont pour mission d'équiper et de gérer les zones portuaires et les zones industrielles dépendantes afin de les mettre à disposition d'investisseurs, généralement sous forme de concessions.

La **police de la navigation** dépend de la Police fédérale. Sur son domaine de compétence (ports maritimes, ports de plaisance et voies navigables intérieures), elle assure la fonction de police à savoir le contrôle du respect des règlements sur, autour de l'eau et à bord des bateaux, le contrôle frontalier, etc.



➔ **DENIS DAGNELIE,**
BATELIER DEPUIS
20 ANS

13 janvier, 15 h. A la barre du Merrimack, Denis navigue sur la Meuse à hauteur de Liège. Il transporte des scories (résidus métallurgiques) de Chertal vers Couillet.

D'une capacité de 1 500 tonnes, le Merrimack est adapté à la navigation sur le canal du Centre et celui de Charleroi-Bruxelles via lesquels il se rend régulièrement à Gand ou Anvers. Il lui arrive aussi d'acheminer des marchandises dans les pays limitrophes.

Au fil des années, on se fait connaître, explique Denis. Les affréteurs savent à quel type de marchandises notre bateau est adapté. Pour ma part, je travaille avec 5 sociétés d'affrètement. En fonction des contrats, je transporte des produits sidérurgiques, du calcaire, parfois des céréales.

Durant les 10 dernières années, notre secteur a connu une évolution très favorable. Hélas, comme nous sommes très dépendants de la grosse industrie, nous ressentons très fortement la crise actuelle. Denis reste néanmoins optimiste pour l'avenir. Pour autant que l'économie redémarre, le transport fluvial, en tant qu'alternative au transport routier, a encore de beaux jours devant lui.

LE SECTEUR ÉVOLUE, LES BATEAUX AUSSI

A bord du Merrimack, il y a tout le confort moderne. La partie habitable est comme un vrai petit appartement. Les nouvelles technologies nous ont également apporté plus de facilités. Le GSM, par exemple, a amélioré nos contacts professionnels mais également familiaux.

La batellerie, il est vrai, c'est un mode de vie particulier. Entre conjoints, il faut très bien s'entendre car nous vivons 24 h/24 ensemble. Ensuite, pour les enfants, une fois en âge d'être scolarisés, il faut trouver des solutions. Soit l'internat, soit faire appel à la famille.

Et puis dans le métier, on ne compte pas ses heures. Aujourd'hui, par exemple, la journée a démarré à 5 h 30 avec le chargement de la cargaison et je vais naviguer jusque 22 h.

Mais son métier, Denis n'en changera pour rien au monde. Il faut dire que c'est une histoire familiale qui remonte très loin. Nous en sommes à la 6^e génération. L'activité familiale a débuté à Thuin sur la Sambre... vers 1800!

DANS LE JARGON DES VOIES NAVIGABLES, ON ENTEND PARFOIS PARLER D'“OUVRAGES D'ART” OU ENCORE D'“INFRASTRUCTURES”. SURFONS SUR LA VAGUE DES MOTS ET PARTONS À LA DÉCOUVERTE DE QUELQUES DÉFINITIONS.



Le plan incliné de Ronquières comporte 2 bacs métalliques pouvant transporter un bateau de 1 350 t ou 4 péniches de 300 t. Ici aussi, le record est wallon !

LES OUVRAGES D'ART...

Écluse : inventée au 15^e siècle, l'écluse est aménagée entre deux plans d'eau de niveaux différents, appelés biefs, pour permettre aux bateaux de poursuivre leur navigation.

Ascenseur à bateaux : il permet de racheter une différence de niveau entre deux plans d'eau. Il existe des ascenseurs funiculaires (à câbles), hydrauliques (des pistons hydrauliques font monter le bateau par un principe de vases communicants) ou à flotteurs (des ballons situés en profondeur sont vidés de leur eau et le bac monte avec la péniche) ou hydrauliques (des pistons hydrauliques font monter le bateau par un principe de vases communicants). Le plus grand ascenseur du monde est wallon ! (voir ci-contre)

Plan incliné : ouvrage permettant de franchir une dénivellation et composé de sas mobiles qui voyagent sur des rails entre deux biefs.

Pont-canal : il permet à un cours d'eau de franchir une vallée, une voie ferrée ou une route. Le pont-canal du Sart est un des ouvrages les plus récents et les plus spectaculaires de Wallonie. A sa construction,

il était l'ouvrage du genre le plus important au monde.

Porte de garde : construction qui, en cas de crue d'une rivière, peut se refermer avant la montée des eaux. Cela permet d'isoler la dérivation navigable et les bateaux qui s'y trouvent.

... ET LES INFRASTRUCTURES

Darse : destinée à l'accostage des bateaux, il s'agit d'un bassin portuaire de forme rectangulaire pourvu de quais.

Zone portuaire : zone spécifique d'un port pourvue d'installations d'accostage, de transbordement et de stockage de courte durée.

Terminal multimodal : zone équipée pour permette la combinaison de plusieurs modes de transport de marchandises au départ d'un même endroit (route, fer, rail, voie d'eau et éventuellement mer).

Plate-forme multimodale : zone comprenant un terminal multimodal et des lieux proches où sont manutentionnées et traitées les marchandises contenues dans les unités de transport intermodal (conteneur).



➔ IL FAUT PRENDRE L'ASCENSEUR EN MARCHÉ

Afin de pouvoir répondre aux normes des voies navigables d'intérêt européen, le canal du Centre se devait de frapper un grand coup. Outre la construction d'un nouveau tronçon à grand gabarit à hauteur de La Louvière, il fallait encore racheter une dénivellation de plus de 70 m. La solution fut la construction d'un ouvrage titanesque. Après 20 ans de travaux, l'ascenseur de Strépy était né.

Actuellement reconnu comme le plus grand ascenseur à bateaux du monde, il remplace depuis 2002 l'utilisation des 4 ascenseurs à bateaux situés sur l'ancien tronçon du canal. Digne des grandes réalisations architecturales du passé, l'ascenseur de Strépy défie les lois de la nature et restera à jamais dans les annales de la construction. N'hésitez pas à faire un détour si vous passez dans le coin, nous voici revenus au temps des cathédrales...

QUELQUES CHIFFRES

- L'ascenseur mesure 117 m de haut, 130 m de long et 81 m de large et permet de franchir une dénivellation de 73,15 m, en une seule opération.
- Les barges qui transitent par l'ascenseur peuvent atteindre 2 000 t.
- Pour passer d'un niveau à l'autre, il faut moins de 60 minutes, ce qui offre aux bateliers un gain de plus de 4 h par rapport à l'itinéraire précédent.

Transport moderne dans une économie ouverte

CONSERVER UNE POSITION STRATÉGIQUE AU SEIN DU RÉSEAU EUROPÉEN DES VOIES NAVIGABLES N'EST PAS UNE MINCE AFFAIRE. LA RÉGION WALLONNE SE TROUVE DÉSORMAIS DEVANT UNE NOUVELLE EXIGENCE DE TAILLE : DESSINER LE RÉSEAU FLUVIAL DES 50 PROCHAINES ANNÉES AVEC UN NOUVEAU GABARIT STANDARD, LE 2 000 T. FOCUS SUR 4 PROJETS D'ENVERGURE.

→ QUAND LA SEINE REJOINT L'ESCAUT

Pour contrer en partie les problèmes de mobilité routière, le développement d'une véritable Europe fluviale, de la Manche à la Mer Noire, est primordial. Dans cette optique, le projet de liaison fluviale "Seine-Escaut" à 4 500 t vise à relier Paris, Anvers et Rotterdam. La France, les Pays-Bas et les régions flamande et wallonne ont formé un partenariat pour mener à bien ces travaux soutenus financièrement par l'Union européenne. En Wallonie, le projet a été baptisé "Seine-Escaut-Est". Au programme, l'amélioration du réseau hennuyer avec notamment la mise au gabarit de la Lys mitoyenne à 4 500 t, de l'Escaut à Tournai à 2 000 t, la construction de 2 barrages (Kain et Hérinnes) et de 4 écluses (Obourg, Gosselies, Viesville et Marchienne-au-Pont) ainsi que la réouverture du canal de Pommeroeul à Condé.

> **EN SAVOIR PLUS**
www.seine-escaut.org

→ SUR LA MEUSE MOYENNE, DES NOUVEAUTÉS AUSSI

Pour permettre le passage de convois jusqu'à 9 000 t, deux nouvelles écluses verront bientôt le jour à Ivoz-Ramet et à Amspin-Neuville. A Ivoz-Ramet, le projet comprend aussi la construction d'un garage à bateaux, la réalisation d'une échelle à poissons et d'une centrale hydroélectrique, le tout à l'horizon 2014. Quant à la nouvelle écluse d'Amspin, sa construction devrait débuter en 2013. Coût total: 170 millions € dont 18 millions financés par l'Europe.

→ ET 1, ET 2 ET 3... ET 4 ÉCLUSES!

Le site éclusier de Lanaye est situé à la frontière belgo-néerlandaise. Maillon essentiel du réseau navigable wallon, il permet aux bateaux de navigation intérieure d'accéder aux réseaux néerlandais et allemand. Le site est actuellement constitué de 3 écluses: 2 pour les bateaux jusqu'à 600 t et une pour les plus gros bateaux jusqu'à 3 000 t. Pour désengorger le site et permettre le passage de bateaux ou convois allant jusqu'à 9 000 t, la construction d'une 4e écluse de 225 m de long sur 25 m de large va démarrer en 2010. Le permis de bâtir vient d'être délivré! Au terme des travaux, Lanaye deviendra un point de passage essentiel permettant de relier les ports maritimes et intérieurs des axes Meuse-Rhin-Main-Danube et Seine-Escaut.



© PNL - Espérance Image

→ PLEIN POT VERS LES PLATES FORMES PORTUAIRES

Les plate-formes logistiques vont apporter dans le futur une véritable valeur ajoutée au réseau fluvial wallon. Ainsi, les 4 ports autonomes de Wallonie développent des projets avec la participation financière du Plan Marshall et des Fonds européens FEDER. Sont en cours de réalisation les projets localisés à Vaulx, Strépy, La Louvière, Charleroi, Jemeppe-sur-Sambre, Auvelais, Hermalle-sous-Argenteau.

Ce dernier, baptisé "Trilogiport", est un projet phare (43,6 millions € d'investissement). A terme, cette zone unique en Europe qui s'étend sur 100 ha le long du canal Albert à hauteur d'Hermalle-sous-Argenteau et son extension sur le site de Chertal, devrait fournir 2 000 nouveaux emplois. Situé à 12 h de navigation d'Anvers et à 18 h de Rotterdam, à proximité de Liège-Airport et de la gare TGV de Liège, Trilogiport constitue un atout majeur pour la Wallonie. Cette plateforme multimodale permettra aux sociétés qui s'y implanteront de desservir, dans un rayon de 500 km, un marché représentant 60% du pouvoir d'achat européen!

> **EN SAVOIR PLUS**
<http://trilogiport.wallonie.be>



© Département de l'Énergie

L'alliance de la compétitivité et de l'écologie

D'



➔ EXEMPLE À SUIVRE

Le Groupe LHOIST est un des premiers producteurs mondiaux de chaux et de dolomie.

En Wallonie, les usines de Marche-les-Dames et de Saint-Georges-sur-Meuse, toutes deux implantées en bord de Meuse, produisent par an quelque 5,3 millions t de pierres dolomitiques et de chaux. Chaque année, le site namurois expédie 1 200 000 t de pierres vers les fours à chaux de Saint-Georges. En 2004, la totalité de ce flux a été confiée au transport fluvial. Depuis, 4 bateaux suffisent à transporter quotidiennement 5 500 t sur 33 km de Meuse. Ce choix a permis, sur base annuelle, le retrait de près de 85 000 mouvements de camions entre les deux sites! Cela représente une réduction d'émission de CO₂ de 4 100 t par an!

FIABILITÉ ET PONCTUALITÉ

Les bateaux véhiculent une image de lenteur. Et pourtant! Ils ne connaissent pas les embouteillages. Dès lors, on sait quand part la cargaison et quand elle arrive. Dès lors, pas besoin de prévoir un facteur de retard comme c'est de plus en plus souvent le cas pour les camions.

1 BATEAU DE 1 500 T = 50 CAMIONS

La voie d'eau permet un transport massifié de marchandises. Alors qu'un camion peut transporter au maximum 30 t, le plus petit des bateaux peut en transporter 10 fois plus... et un grand convoi poussé a une capacité de 9 000 t.

DE 3 À 6 FOIS MOINS DE CARBURANT

Par tonne transportée au km, les bateaux consomment jusqu'à 6 fois moins de carburant que le transport routier! Un avantage économique qui est aussi un atout écologique de poids dans le cadre de la réduction des émissions de CO₂.

100 À 300 FOIS MOINS D'ACCIDENTS

En navigation intérieure, le nombre d'accidents est extrêmement faible et leurs conséquences en termes de dommages corporels et matériels sont limitées. Les bateaux doivent répondre à des normes de sécurité très rigoureuses. Ils sont ainsi particulièrement bien adaptés au transport de matières dangereuses.

45 FOIS MOINS DE BRUIT

Un avantage qui ne saute pas de suite aux yeux -ou plus exactement aux oreilles- est la très faible pollution sonore générée par les bateaux. Même les grands convois sont peu bruyants par rapport aux nuisances sonores du trafic routier.

UNE FORTE MARGE DE PROGRESSION

Bien qu'en plein développement, le réseau fluvial wallon est encore sous-exploité. Ainsi, sur le canal Albert, le trafic pourrait être deux fois plus dense, sans qu'il y ait congestion.



Echelle à poisson

Le développement des voies navigables et de leurs infrastructures en Région wallonne s'accompagne de mesures environnementales très strictes destinées à préserver les écosystèmes qui y sont liés et à minimiser les impacts négatifs potentiels des projets. En voici 2 exemples :

➔ LES ÉCOSYSTÈMES : PAS OUBLIÉS!

- les échelles à poissons sont constituées de bassins successifs séparés par de courtes chutes que le poisson franchit chacune en une fois; tous les barrages-écluses de la Meuse en sont dotés;
- la construction de la 4^e écluse de Lanaye (voir page précédente) empiètera sur l'ancienne frayère dite du "Petit Gravier". Une nouvelle frayère a dès lors été créée artificiellement 500 m en amont de l'ancien site. Elle abrite d'ores et déjà une biodiversité remarquable.

Voies d'eau, voies d'avenir

D'autres fonctions

SI LA MISSION PRINCIPALE DES VOIES HYDRAULIQUES EST LE TRANSPORT, ELLES SONT ÉGALEMENT UTILES DANS D'AUTRES DOMAINES.



Barrages. Situés sur les cours d'eau, les **barrages** permettent de limiter l'impact des crues tout en maintenant le niveau d'eau nécessaire pour la navigation. Les **grands barrages** (Vesdre, La Gileppe, Ourthe et Ry de Rome) constituent des réserves d'eau destinées à l'alimentation de la population et aux besoins de l'industrie. Les **complexes hydrauliques** (Robertville, Butgenbach, Vierre et Amblève) produisent de l'électricité.

Electricité. La Wallonie compte environ **50 centrales hydroélectriques** qui produisent de l'électricité à partir de la force des cours d'eau. L'Amblève est le sous-bassin qui en dénombre le plus (12). Quant aux 6 centrales situées sur la Meuse, elles atteignent une puissance totale d'environ 75 MW, soit 70% du parc wallon.



Eau potable. A Tailfer (une presqu'île de 20 ha située à 9 km de Namur), on pompe l'eau de la Meuse pour la boire. 140 000 m³ d'eau par jour y sont traités. Une fois devenue pure, cette eau se retrouve dans les robinets de 2 millions de Belges!

Usage industriel. A Tihange, par exemple, l'eau de la Meuse est prélevée pour refroidir le cœur des réacteurs de la centrale nucléaire.



Hydrologie

→ **CATHERINE LEFÈVRE, GARDIENNE DES DÉBITS**

Catherine est géologue de formation et travaille depuis 12 ans dans le service de gestion hydrologique intégrée à la DGO2. Son rôle consiste à vérifier si les 80 stations hydrologiques de mesurage du débit de l'eau, dispersées en Wallonie, fonctionnent parfaitement chaque jour de l'année. *Parfois, on constate quelques dégâts dus aux intempéries et de plus en plus fréquemment au vandalisme aussi. Heureusement, on ne s'attaque qu'aux appareils, pas aux agents,* souligne l'intéressée. *Nous sommes 3 pour surveiller tout le territoire wallon, on ne chôme donc pas, dit-elle. Nous mesurons le débit des cours d'eau mais aussi la quantité de pluie qui tombe sur le sol wallon. Nous effectuons aussi des travaux topographiques (nivellements) que nous sommes amenés à faire lors d'installations ou de modifications de stations. Le limnigraphe est l'appareil de mesure du niveau de l'eau. Les 120 stations limnigraphiques se trouvent le long des cours d'eau, navigables ou non. Le débit est ensuite obtenu par calcul à partir de mesures effectuées sur le terrain, pour la plupart de ces stations. Pour mesurer la pluie, le premier appareil de mesure est le pluviographe dont le relevé est effectué 1 fois par semaine et est couplé à une télétransmission (données directement transmises par informatique). Le second est le pluviomètre qui est relevé 1 fois par jour par données manuelles uniquement. Nous travaillons aussi en collaboration avec des services spécialisés comme l'IRM, par exemple.*

Embarquement immédiat

AL'INSTAR DU TRANSPORT MARCHAND, LE TOURISME FLUVIAL A LUI AUSSI LE VENT EN POUPE. QUE L'ON SOIT PLAISANCIER OU MARIN D'UN JOUR, LES ESCAPADES EN BATEAU PERMETTENT DE DÉCOUVRIR AUTREMENT NOS RÉGIONS, LOIN DU BRUIT ET DES EMBOUTEILLAGES.



présente aussi de nombreux atouts naturels et culturels sur son cours amont.

Au départ de Dinant, Namur, Huy ou Liège, les excursions en bateaux proposées varient de quelques minutes à plusieurs heures se prolongeant, dans certains cas, à l'étranger (Givet, Maastricht).

A LOUER

Mariage, communion, séminaire... le bateau de plaisance constitue aussi un cadre original et convivial pour une réception festive ou professionnelle. La plupart des sociétés qui organisent des croisières mettent également en location leur(s) bateau(x). Ici, encore, les possibilités sont nombreuses et adaptées avec ou sans service traiteur, location à quai ou itinéraire à la carte...

FAIRE DU TOURISME FLUVIAL SANS BATEAU

C'est possible grâce au RAVeL qui offre un réseau de voies réservées aux usagers lents le long de nos voies hydrauliques. Il s'agit essentiellement d'anciens chemins de halage rénovés et sécurisés.

➔ LARGUER LES AMARRES

Derrière la notion de plaisance, c'est en réalité toute une variété d'activités touristiques, récréatives et sportives qui peuvent se pratiquer sur les voies navigables depuis la barque au voilier en passant par le jet-ski, le hors-bord jusqu'aux yachts et bateaux-mouches, le choix ne manque pas!

En Wallonie, 3 types d'infrastructures sont mises à la disposition des plaisanciers :

- **les haltes fluviales** permettent un stationnement limité dans le temps à proximité de sites touristiques ou historiques ainsi que des centres urbains. Elles comprennent uniquement l'infrastructure d'accostage et de débarquement..
- **les relais nautiques** acceptent le mouillage des bateaux pour quelques jours. Ils sont équipés de raccordements en eau et électricité, d'un local sanitaire et d'un parking.
- **les ports de plaisance** accueillent les bateaux pour un stationnement de plusieurs jours ou permanent. Ils sont dotés de sanitaires, d'un local d'accueil (capitainerie) et d'un service de gardiennage des bateaux.

➔ LA CROISIÈRE S'AMUSE

Le temps d'une journée qu'il est agréable de se laisser emporter au fil de l'eau pour découvrir les plus beaux tableaux de paysages et de monuments qu'offrent nos cours d'eau navigables.

Dans le Hainaut, les croisières proposées sont couplées à la découverte des chefs d'œuvre d'ingéniosité que sont le plan incliné de Ronquières, l'ascenseur de Strépy et les 4 ascenseurs à bateaux du canal du Centre historique classés au Patrimoine de l'humanité par l'Unesco. Différentes formules sont proposées pour des groupes et certaines dates sont réservées au public familial.

L'autre composante géographique du tourisme fluvial wallon est bien entendu la Meuse qui, bien qu'elle traverse des zones industrielles,



Pour tout connaître ou presque sur les voies navigables de Wallonie
<http://voies-hydrauliques.wallonie.be>

Direction de la Promotion des Voies navigables et de l'Intermodalité (DPVNI)
Rue Forgeur, 2 – 4000 Liège
Tel: 04 220 87 50

➔ BON À SAVOIR

- Un brevet de conduite est requis pour piloter des embarcations de plaisance qui peuvent naviguer à plus de 20 km/h ou dont la longueur est égale ou supérieure à 15 m.
- Pour permettre aux différents utilisateurs de la voie d'eau de se côtoyer sans heurts, les vitesses sont strictement limitées sur les voies navigables. Le ski nautique, le jet-ski ou encore le hors-bord doivent se pratiquer dans des sections dites "à grande vitesse" spécialement dédiées.

Infos entreprises

| Joëlle DEGLIN

➔ DÉMARRAGE DU PROGRAMME "ERASMUS POUR JEUNES ENTREPRENEURS"

Entreprendre et entreprendre à l'étranger est essentiel à la croissance économique d'un pays. En 2009, la Commission européenne a mis en place un programme pilote "Erasmus pour jeunes entrepreneurs". Ce programme vise à aider ces derniers à développer leurs compétences managériales d'une part, et d'autre part, à ouvrir les PME à de nouveaux marchés européens. L'échange d'expérience à l'international, la constitution de réseaux d'affaires en Europe, sont des atouts qui peuvent jouer un rôle important dans la réussite d'une entreprise.



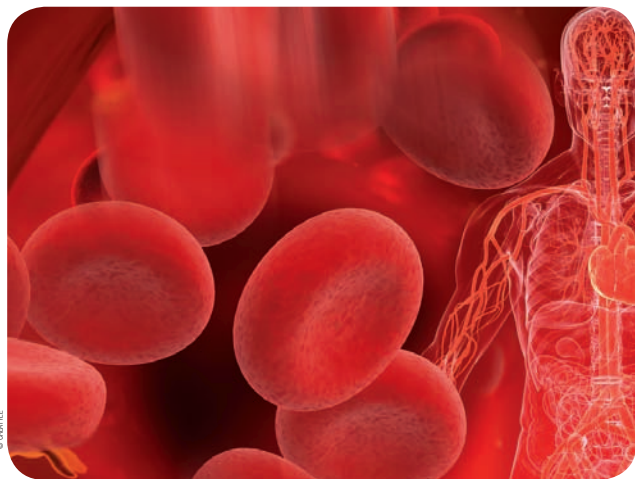
Qui peut participer? Les nouveaux entrepreneurs et les entrepreneurs expérimentés. Sont considérées comme nouveaux entrepreneurs, les personnes qui envisagent sérieusement de créer leur propre entreprise et celles qui se sont lancées au cours des 3 dernières années. Les entrepreneurs expérimentés doivent, quant à eux, posséder ou gérer une PME au sein de l'Union européenne

> **EN SAVOIR PLUS**
www.erasmus-entrepreneurs.eu

➔ LIÈGE SCIENCE PARK CRIE "EURÊKA"!

Derrière le nom "Eurêka" se cache le nouveau centre de services auxiliaires qui accueille plusieurs entreprises dans un même bâtiment afin de leur proposer des services et des équipements communs. Cet espace Eurêka est situé dans l'ancien bâtiment IBM du parc d'activités Liège Science Park dont l'infrastructure et la gestion immobilière sont assurées par la SPI+. Eurêka offre des salles de réunion, une salle polyvalente de 120 m² et bientôt un coin restauration à ses locataires.

> **EN SAVOIR PLUS**
 Avenue Pré-Aily, 4 à 4031 Liège (Angleur)
 Tel. : 04 349 85 10
www.interface.ulg.ac.be



Globules rouges

➔ LA TIQUE CONTRE LA THROMBOSE

Ir-CPI. Voici le nom de la protéine qui pourrait enrayer le fléau de santé publique que constituent les maladies thromboemboliques. Issue de la salive de la tique, cette protéine est extraite d'une molécule anti-coagulante, anti-inflammatoire et anti-thrombotique. Elle a pour atout majeur d'empêcher la formation d'un "thrombus" (caillot sanguin) sans toutefois déséquilibrer la balance de la coagulation. Cette découverte survient grâce aux efforts de l'équipe du Dr Edmond Godfroid de l'Institut de Biologie et de Médecine Moléculaires de l'Université Libre de Bruxelles avec le soutien financier de la Région wallonne. L'étape suivante consiste en la création d'une spin off appelée Bioxodes dans le but d'évaluer si la protéine est efficace sur le corps humain, et, le cas échéant, de développer des produits médicamenteux ainsi que des outils diagnostics innovants.

➔ TAUX RÉDUITS DES DROITS DE DONATION ET DE SUCCESSION POUR LES TRANSMISSIONS D'ENTREPRISE

Le droit fiscal wallon établit que toute transmission d'entreprise à titre gratuit, par voie de donation ou par voie de succession, est soumise au taux de 0% si elle respecte certaines conditions. Or, ces conditions ont

été récemment assouplies par le décret dit "d'équité fiscale" de décembre 2009, paru au Moniteur belge le 23 décembre 2009 (entrée en vigueur à cette même date).

> **EN SAVOIR PLUS**
 Service public de Wallonie – DG07
 Service "Do nation et succession d'entreprise"
 Avenue Gouverneur Bovesse, 29 - 5100 Jambes
<http://fiscalite.wallonie.be>

→ 0800 30 030 : UNE ÉCOUTE SPÉCIALISÉE, CONFIDENTIELLE ET GRATUITE



Une femme sur 5 est victime de violences au sein de son couple et ce, dans toutes les couches de la population. La Région wallonne finance une nouvelle ligne téléphonique:

Ecoute Violences conjugales. Elle est destinée aux victimes ainsi qu'à toute personne confrontée à titre privé ou professionnel à cette problématique.



EN SAVOIR PLUS

www.ecouteviolencesconjugales.be



→ NOUVELLES DE L'ÉNERGIE

► Certificats verts anticipés

Le Gouvernement wallon a définitivement adopté la mise en place d'un mécanisme d'octroi anticipé des certificats verts. Cette décision doit permettre de soutenir les différentes filières d'électricité verte de petite taille et renforcer auprès d'un plus grand nombre de citoyens l'accès à l'investissement dans ce type d'installations.

Ainsi, ceux qui investissent dans des installations photovoltaïques, éoliennes, de biomasse, de cogénération et d'hydraulique d'une puissance inférieure ou égale à 10 kW, pourront désormais bénéficier d'une avance de 40 certificats verts maximum dès après leur investissement.

► Primes Energie: nouveau dispositif au 1^{er} mai

L'actuel dispositif de primes visant à favoriser l'utilisation rationnelle de l'énergie est prolongé jusqu'au 1^{er} mai. Une nouvelle réglementation entrera en vigueur à cette date avec toujours comme objectif de diminuer la consommation d'énergie et les émissions de CO₂ des bâtiments neufs et existants, tout en augmentant leur qualité. A suivre...

► Performance énergétique des bâtiments: 1^{er} mai

En application de la Directive européenne sur la performance énergétique des bâtiments, les exigences de la réglementation vont être renforcées dès le 1^{er} mai 2010 pour tous les bâtiments faisant l'objet d'une demande de permis d'urbanisme. Parallèlement, une obligation de disposer d'un certificat de performance énergétique sera mise en place dès le 1^{er} juin 2010 lors de la vente d'une maison unifamiliale.



EN SAVOIR PLUS
<http://energie.wallonie.be>
0800 1 1 901

→ NOUVELLE PUBLICATION

Le **Guide de la Région wallonne** - édition janvier 2010 - vient de paraître. Vous y trouverez les coordonnées complètes de tous les services qui, suite à la fusion du MET et du MRW, composent l'actuel Service public de Wallonie. Y figurent également les coordonnées des autres acteurs publics de la Région wallonne.

Les **guides de l'éco-citoyen** ont fait l'objet d'une réédition:

- **L'environnement au jardin:** guide des bons conseils pour le respect de l'environnement dans les pratiques de jardinage.
- **Gérer les déchets ménagers:** guide des bonnes pratiques pour prévenir la production de déchets ménagers.
- **Composter les déchets organiques:** guide des bonnes pratiques pour la transformation des déchets de cuisine et de jardin.
- **Automobile et environnement:** guide CO₂ des bonnes pratiques pour l'utilisation de la voiture dans le respect de l'environnement.

→ COMMENT COMMANDER ?

Toutes ces publications sont gratuites et peuvent être commandées via la rubrique "publications" du site www.wallonie.be ou en téléphonant au numéro gratuit 0800-1 1901.

➔ ROULEZ PROPRE !

Le montant des éco-bonus et éco-malus, qui doivent inciter à l'achat d'un véhicule moins polluant, a été revu.

L'éco-bonus maximum s'élève désormais à 1 200 € pour les véhicules ne dépassant pas 98 g de CO₂/km. L'éco-bonus sera limité aux véhicules dont les émissions ne dépassent pas 125 g CO₂/km.

Les automobilistes qui choisissent un véhicule émettant plus de 226 g de CO₂/km de-

ront par contre s'acquitter d'un montant variant entre 1 000 et 1 500 €. Le volet malus est accentué jusqu'à des émissions de 156 g, avec un montant minimal de 100 € entre 156 et 165 g et de 175 € à partir de 166 g en cas d'immatriculation d'un tel véhicule.

Durant la phase de transition écologique, les malus sur les véhicules d'occasion émettant moins de 226 g de CO₂/km se-



ront limités aux seuls cas où une personne immatricule un véhicule plus polluant que l'ancien.

Le régime d'éco-bonus est applicable pour les véhicules neufs, pour autant que le prix d'achat hors TVA et hors options non comprises ne dépasse pas 20 000 €. Lorsque le bénéficiaire a au moins 1 enfant handicapé à charge ou est lui-même handicapé ou a au moins 3 enfants à charge, la limite du prix d'achat est majorée de 5 000 €. Les familles nombreuses jouiront d'un régime plus avantageux puisqu'elles ont souvent besoin d'un véhicule plus volumineux. Pour les véhicules automobiles L.P.G., le chiffre représentant la catégorie d'émissions du véhicule est diminué de 1.

CONCRÈTEMENT ?

Il n'y a pas de démarches à effectuer : l'éco-bonus est accordé automatiquement en fonction des informations qui seront transmises par la DIV à la Région wallonne suite à l'immatriculation. Quant au malus éventuel, il fait partie de la taxe de mise en circulation et vous sera réclamé par le SPF Finances.

➤ EN SAVOIR PLUS

Vous trouverez une information complète, les tableaux avec les nouveaux taux et des exemples concrets sur le site www.wallonie.be. Vous pouvez aussi appeler le 0800 1 1901 et commander la brochure explicative.

CECI N'EST PAS UN SÉCHOIR



Rien de tel que le jardin ou un local abrité et aéré pour faire sécher le linge. Le faire sécher sur les radiateurs n'est pas une bonne idée car cela entrave la diffusion de la chaleur et dérègle la régulation thermostatique.

D'ici et d'ailleurs Quelles interventions de l'Union européenne en Wallonie ?

VIVRE LA WALLONIE POURSUIT SON PETIT TOUR D'HORIZON DES PROJETS DÉVELOPÉS DANS NOTRE RÉGION GRÂCE AU SOUTIEN DE L'UNION EUROPÉENNE.



➔ SERAING-LA-NEUVE !

La couleur orange et l'odeur du souffre seront sans doute ancrées à jamais dans la mémoire collective des gens qui ont, un jour, foulé le sol ou habité la ville de Seraing. Mise magistralement en lumière au cinéma par les frères Dardenne, la cité de fer doit sa renommée à John Cockerill, industriel belge d'origine anglaise qui installe, en 1830, le 1^{er} haut fourneau à coke du continent européen. Au plus fort de sa production, le travail de l'acier fera vivre jusqu'à 125 000 personnes ! Mais aujourd'hui, la réalité socio-économique a bouleversé la donne. Après 2 ans d'études

urbanistiques, une conclusion s'impose : la ville doit changer de visage. La preuve par 9 (volets de travaux) permettra à la vallée sérésienne de s'inscrire dans l'ère du développement durable, d'améliorer sa mobilité et de mettre en valeur de nouveaux espaces économiques, commerciaux et immobiliers. Près d'un quart de sa superficie (800 ha) va faire l'objet d'aménagements ou de constructions nouvelles. Grâce à l'un des plus grands "master plan" d'Europe, Seraing va faire peau neuve. Si on se donnait rendez-vous dans 20 ans sur la place Kuborn...

➔ COÛT DU PROJET

19,5 millions € dont 7,8 millions à charge de l'UE et 11 millions de la Région wallonne. La Ville de Seraing apportera 750.000 € (+ 5,3 millions € d'acquisitions d'espaces publics). D'autres investissements viendront aussi de la part du secteur public (Ville, Région, Province, Etat Fédéral) et privé (Centre CMI, Cristal Park sur le site du Val Saint Lambert, ...)

> **EN SAVOIR PLUS**
www.eriges.be - www.seraing.be

➔ ATTACHEZ VOS CEINTURES, ON VA BIENTÔT DÉCOLLER...

En 2010, pour le commun des mortels, prendre l'avion n'est plus qu'un jeu d'enfant, mais encore faut-il voyager en toute sécurité. En Wallonie, il existe environ 30 entreprises spécialisées dans le domaine aéronautique (5 000 emplois directs). Comme l'union fait la force, l'idée de concentrer toutes les connaissances en un même lieu, est née. Situé sur le site de l'aéropôle de Gosselies, **Cenaero** est un centre d'excellence en recherche aéronautique qui s'appuie sur un trinôme parfait pour développer ses activités : 4 universités (ULg, UCL, ULB et UMONS) pour les maths et la physique, les industriels pour la haute technologie et des sociétés spécialisées dans le logiciel de calcul scientifique et numérique. Même si l'essentiel de son travail consiste à développer des outils de modélisation et de simulation numérique destinés à assurer le bon fonctionnement des avions en vol,



Cenaero s'oriente vers d'autres secteurs (automobile, ferroviaire, construction, biomédical et énergie). En 2009, le centre a reçu une étoile au "RegioStars Awards", un prix décerné par la Commission européenne qui récompense les efforts en matière d'innovation technologique et de bonne utilisation des fonds européens. Depuis sa création, le projet aura déjà permis de créer 100 emplois à haute valeur ajoutée dans la région. D'ici 2015, 140 nouveaux emplois pourraient encore voir le jour.

➔ COÛT DU PROJET FINALISÉ

8,3 millions € dont 50% à charge de l'UE et 50% à charge de la Région wallonne.

> **EN SAVOIR PLUS**
www.cenaero.be

Pour plus d'informations sur les projets cofinancés par le FEDER en Wallonie, n'hésitez pas à visiter le site <http://europe.wallonie.be>

Découvrir

biodiversité

Chaque semaine, un rendez-vous avec la biodiversité

52



© Océlide Goubely

 UN BOUQUET DE NATURE

PPLUS DE 70 MAMMIFÈRES, PLUSIEURS DIZAINES DE POISSONS, UNE QUINZAINES DE BATRACIENS ET PRÈS DE 400 OISEAUX DIFFÉRENTS, 20 000 ESPÈCES D'INSECTES DONT UNE BONNE CENTAINE DE PAPILLONS DE JOUR, 60 LIBELLULES ET UNE QUARANTAINE DE COCCINELLES. MAIS AUSSI PRÈS DE 1 500 ESPÈCES DE PLANTES À FLEURS, DONT DES ORCHIDÉES ET DES PLANTES CARNIVORES, ET QUELQUE 7 500 CHAMPIGNONS, MOUSSES ET LICHENS... LA WALLONIE EST UN VÉRITABLE TRÉSOR DE RICHESSE BIOLOGIQUE, À DÉCOUVRIR, TOUT SIMPLEMENT EN REGARDANT PLUS LOIN QUE LE BOUT DE SON NEZ!



© Océlide Goubely

 SAVEZ-VOUS...

...qu'une quarantaine d'espèces au moins vivent uniquement en milieu souterrain?

...que le fauchage tardif de 13 000 km de bords de route permet à plus 760 espèces de plantes d'y prospérer?

La campagne Biodiversité52 est organisée par le Service public de Wallonie, Direction Générale de l'Agriculture, des Ressources naturelles et de l'Environnement de la Région wallonne (DGO3).

Cette incroyable diversité s'explique en partie par les caractéristiques physiques de la Wallonie. Car sur 16 800 km² et à peine 700 m de différentiel d'altitude, la Wallonie associe une très grande variété géologique et de nombreux cours d'eau, un territoire à la fois très vallonné et boisé, un climat doux, tempéré et humide. Résultat : des communautés végétales et animales très variées cohabitent au sein d'écosystèmes remarquables comme les tourbières, les falaises ou les cours d'eau...

LA MAIN DE L'HOMME

Les interventions humaines ont aussi façonné le paysage et cultivé la biodiversité. En Wallonie, pas une parcelle de territoire ou presque qui n'ait été touchée par les activités humaines : gestion forestière,

agriculture, urbanisation, pâturage, carrières... Les milieux naturels ont été modifiés pour en créer de nouveaux : ceux-ci dits "semi-naturels" ont aussi apporté leur lot de biodiversité. Le pâturage extensif en est un bel exemple : il a contribué, au cours des siècles, à la création de landes et de pelouses calcaires qui offrent une diversité d'espèces étourdissantes, avec un petit air de Méditerranée ! Autrement dit, la biodiversité n'est pas un grand catalogue figé : elle évolue et fluctue avec le temps.



© Océlide Goubely



© Océlide Goubely

 LES RENDEZ-VOUS DE LA BIODIVERSITÉ

La Wallonie est une boîte au trésor pour qui prend le temps de regarder ! C'est justement pour susciter l'émerveillement que la Région wallonne met, en 2010, la biodiversité à la puissance 52 pour fêter, à sa manière, l'Année internationale de la biodiversité.

Connaissez-vous le lucane cerf-volant ? La mouche-scorpion ? La langue de cerf ? Le crapaud accoucheur ou le papillon paon du jour ? Tous – et bien d'autres – sont à retrouver au cours de l'année dans ces pa-

ges, dans des capsules TV et sur le site www.biodiversité52.be. L'occasion de découvrir l'incroyable richesse des écosystèmes wallons et les moyens de se faire plaisir tout en les préservant.

La campagne Biodiversité52 est aussi une formidable opportunité de valoriser les 1001 initiatives lancées par les acteurs locaux wallons (parcs naturels, contrats de rivières, communes, associations, etc.) pour sensibiliser à la biodiversité.



EN SAVOIR PLUS
www.biodiversité52.be



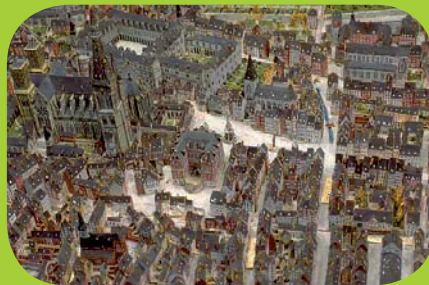
➔ PLUS DE 100 CIRCUITS À TRAVERS TOUTE LA WALLONIE ET AU-DELÀ

Le site www.tourismegps.be, tout le monde en parle ! Ses balades à télécharger sur GPS, ses nombreuses fonctions visuelles et audios, la simplicité de ses outils et ses innombrables facettes font bien l'unanimité depuis son lancement en décembre 2007 par la Fédération du Tourisme de la Province de Namur.

Aujourd'hui, de nouveaux projets mettent encore une fois www.tourismegps.be sur le devant de la scène avec plus de 100 circuits à travers toute la Wallonie et même les pays voisins.

D'autres projets sont en cours, par exemple dans le cadre du programme INTERREG IV France-Wallonie-Vlaanderen, deux projets sont en chantiers ("La Meuse et vous", "Ardenne Tourisme GPS") ou encore "Le collier de perles" avec les collègues français et visant à promouvoir le tourisme fluvial.

Le site est un outil innovant en Wallonie. Il offre de multiples possibilités de balades, par activité (à pied, en vélo ou en auto), par niveau de difficulté et par région. Le tout de façon très conviviale, avec une grande facilité d'utilisation.



➔ VOYAGE AU CŒUR D'UNE CITÉ MÉDIEVALE...

L'asbl HistArt a produit un nouveau DVD intitulé *Liège XII, voyage au cœur d'une cité médiévale*. Ce film en 3D, interactif, pédagogique et ludique, propose à un large public, et particulièrement aux jeunes, une évocation de ce que pouvait être Liège au Moyen-Âge. Le DVD disponible auprès de :

- Office du Tourisme, rue Féronstrée, 92
- Maison du Tourisme, place Saint-Lambert
- Archéoforum, place Saint-Lambert
- Boutique du Trésor de la cathédrale Saint-Paul, rue Bonne-Fortune, 6

Prix : 15 € version TV et 20 € version pc.



➔ ...ET DANS CE HAINAUT QUI OSE

Pour dénoncer l'injustice des clichés qui pèsent sur la réalité du Hainaut, le journaliste, Marcel Leroy s'est lancé dans un reportage qui l'a conduit à travers la province. Il a découvert des mondes différents reliés par un même esprit, celui d'imaginer un projet et de le réaliser.

Le Hainaut qui ose est un livre édité par Hainaut Développement. Il est disponible en librairie au prix de 25 € ou en téléphonant au 0800 15 500

➔ L'ATLAS DU KARST DU VIROIN EST SORTI DE PRESSE

Très attendu par les naturalistes, les spéléologues et les responsables de l'aménagement du territoire, cet ouvrage donne une foule de renseignements originaux pour découvrir la face cachée mais fascinante du Viroin.

- 4 articles introductifs : géologie, hydrologie, vulnérabilité, enjeux économiques, gestion et protection des zones calcaires du bassin,
- 11 cartes à 1/20.000 : couvrant toutes les zones calcaires du Viroin et localisant précisément sites karstiques, rivières souterraines, affleurements calcaires,
- 268 phénomènes karstiques : avec fiche descriptive individuelle, état des lieux à jour, iconographie, références bibliographiques, statut et topographie,

Cette synthèse karstique du Viroin est vendue au prix de 20 € (hors frais de port)... L'atlas peut être commandé dès à présent auprès du SPW (DG03 - Direction de la Sensibilisation à l'Environnement). Numéro de compte : 068-1055726-05 / Référence : karstv.

Pour plus d'informations sur cette publication : <http://www.cwepss.be/publication.htm>

➔ JOURNÉES DU PATRIMOINE : PARTICIPEZ !

Le thème des 22^e Journées du Patrimoine organisées les 11 et 12 septembre prochains sera "les métiers du patrimoine". Vous souhaitez déposer un projet ? La plaquette d'information et le formulaire sont téléchargeables sur le site :

www.journeesdupatrimoine.be
ou disponible au 0800 11 901.

Tu as des idées ?

| Valérie PUTZEYS

➔ CRÉE TON OBJET !

Organisé une année scolaire sur deux par le Service public de Wallonie, l'Odyssée de l'Objet est un concours créatif destiné aux élèves du secondaire. Son but consiste à concevoir, par groupe de 5 à 10, un objet nouveau, innovant et utile.

Tout au long du processus de création, le groupe est épaulé par leur professeur et par un "parrain" designer industriel. Dans la conception d'un objet, le choix des matériaux est également primordial. C'est pourquoi les participants au concours reçoivent un kit et des fiches didactiques sur les grandes familles de matériaux.

Une fois le concept créé, le groupe doit élaborer l'objet en 3 dimensions sous forme de maquette ou d'un pré-prototype. Il doit également l'accompagner d'un carnet de route décrivant le processus de création et de réalisation.



QUE TU SOIS À LA MAISON, À L'ÉCOLE, CHEZ TES COPAINS OU EN VACANCES, TU UTILISES CHAQUE JOUR UNE INFINITÉ D'OBJETS. LEUR FONCTIONNEMENT, TU CONNAIS. MAIS SAIS-TU CE QUI SE CACHE DERRIÈRE CHACUN D'EUX ? COMMENT ONT-ILS ÉTÉ FABRIQUÉ ? DE QUELS MATÉRIEAUX SONT-ILS COMPOSÉS ? PARTIR À LA DÉCOUVERTE DU MONDE DU DESIGN INDUSTRIEL, DES MATÉRIEAUX ET DE L'INNOVATION, C'EST CE QUE TE PROPOSE LA RÉGION WALLONNE. UN VOYAGE PASSIONNANT BAPTISÉ "ODYSSÉE DE L'OBJET".



Le "banc-jeu" conçu par les 1^{ère} et 2^e années de l'Institut des Ursulines de Koelberg

➔ LE CONCOURS 2010-2011

Dès le mois de mai de cette année, les écoles seront invitées par courrier à participer à la 5^e édition du concours qui aura pour thème "la cuisine, lieu de vie".

L'épreuve est ouverte à tous les élèves de la 1^{ère} à la 7^e année secondaire de la Communauté française et de la Communauté germanophone, tous réseaux confondus. L'inscription se fait par groupe de 5 à 10 élèves issus de la même école et du même degré d'enseignement.

La période d'inscription se fera du 1^{er} au 24 septembre 2010. Quant à la remise des projets, elle aura lieu à la mi-mars 2011.

L'ensemble des projets sera évalué par un jury composé de professionnels, industriels et designers, d'un inspecteur de l'enseignement et d'un enseignant en design industriel. Le jury décernera un premier prix par cycle d'enseignement.

Les résultats seront proclamés en avril 2011 et l'ensemble des objets créés feront l'objet d'une expo.

Intéressé ? Parles-en à ton prof !

➔ STIMULER CRÉATIVITÉ, INNOVATION ET ESPRIT D'ENTREPRISE

"Les jeunes n'ont plus d'intérêt pour les sciences!". Ce constat dressé depuis plusieurs années déjà est à l'origine d'initiatives diverses ayant pour vocation de redynamiser l'intérêt pour le monde scientifique. C'est dans cette optique que s'inscrit l'Odyssée de l'Objet, explique Michel Van Cromphout, cheville ouvrière du concours au sein du Département du Développement technologique du SPW. Notre objectif est de stimuler la créativité des élèves par la conception d'un objet innovant et utile tout en les amenant à découvrir les procédés industriels.

L'exercice requiert une méthode de travail rigoureuse comme dans la réalité d'une entreprise. La participation au concours implique d'ailleurs la visite obligatoire d'une entreprise, d'un centre de recherche ou d'un bureau de design.

La 3^e édition qui s'est clôturée en avril 2009 a réuni 74 projets représentant le travail de quelque 700 élèves. Pour la prochaine édition, nous nous attendons à recevoir près d'une centaine de projets, poursuit Michel Van Cromphout. En général, ce sont les profs de sciences qui s'impliquent dans l'Odyssée. Quant à la tranche d'âge la plus représentée, c'est celle des 12-14 ans, le 1^{er} cycle du secondaire. Même s'ils sont encore très jeunes, ils fourmillent d'idées et sont très motivés.

> EN SAVOIR PLUS

<http://recherche-technologie.wallonie.be> - rubrique "particulier"
Organisation du concours - Tel : 081 33 44 75 - E-mail : michel.vancromphout@spw.wallonie.be

Concours

Gagnez **UN BON D'UNE VALEUR DE 300 €** à valoir auprès d'Accueil Champêtre en Wallonie* !

➔ JEU-CONCOURS EN COLLABORATION AVEC ACCUEIL CHAMPÊTRE EN WALLONIE*

QUESTION

Identifiez 3 éléments liés aux voies hydrauliques wallonnes

COMMENT PARTICIPER ?

Avant le 15 avril 2010, envoyez sur une carte postale vos réponses à :
"VIVRE LA WALLONIE"
Place Joséphine-Charlotte, 2
5100 JAMBES

Vous pouvez également participer par internet à l'adresse suivante :
www.wallonie.be/vivre-la-wallonie
Une seule participation par personne.

Un tirage au sort sera effectué parmi l'ensemble des réponses correctes obtenues via courrier et via internet.

Le gagnant sera averti par courrier.
Bonne chance !

FÉLICITATIONS !

La gagnante du précédent numéro est :
Erwin VAN DEN BOGAERT de Zaventem

Les bonnes réponses étaient :

1. Le Domaine provincial de Mirwart
2. Le Bois de Blaimont
3. Le massif de l'Hertogenwald

En collaboration avec :



INDICE : Construit dans les années '50, je mesure 116 m de long et 16 m de haut. Je jouis d'un très bel éclairage nocturne.



INDICE : Long de 500 m, je permets le franchissement de l'important carrefour routier entre la N55 et la N535.



INDICE : Long de 22,6 km, j'ai un gabarit de classe I (300 t). 21 écluses jalonnent mon parcours. Je suis principalement utilisé pour la navigation de plaisance.

* Accueil Champêtre en Wallonie, c'est un véritable réseau d'agriculteurs et de ruraux qui vous accueillent avec passion ! En famille, en groupe, entre amis ou entre collègues, pour une journée, le temps d'un repas ou un séjour, poussez la porte de nos fermes ! En savoir plus : www.accueilchampetre.be

Saveurs du printemps

Recettes à base de pommes de terre

➔ POÊLÉE DE POMMES DE TERRE AUX GAMBAS ET AU BASILIC

RECETTE PROPOSÉE PAR ANNE-MARIE ETERNAILLE DE MARCINELLE

INGRÉDIENTS POUR 4 PERSONNES:

- 12 queues de gambas géantes crues (surgelées éventuellement)
- 1 kg de petites pommes de terre Nicola
- 2 gousses d'ail
- 2 oignons
- 1 citron non traité
- 1,5 dl de bouillon de légumes
- 1 bouquet de basilic
- huile d'olive
- sel, poivre du moulin



➔ POUR EN SAVOIR PLUS...

Pour en savoir plus sur les Bintje, Charlotte, Nicola... Visitez www.pommesdeterre.be le site de l'Agence wallonne pour la Promotion d'une Agriculture de Qualité consacré à la pomme de terre. Vous y trouverez une foule d'informations (variétés, culture, utilisation, conservation...) et surtout une mine de recettes des plus basiques aux plus originales.

PRÉPARATION:

- Si vous utilisez des gambas surgelées, laissez-les dégeler lentement à température ambiante.
- Pelez les pommes de terre. Faites-les cuire.
- Une fois cuites, faites-les rôtir à la poêle avec de l'huile d'olive pendant une demi-heure en les remuant souvent. Salez, poivrez.
- Pelez et hachez finement les oignons et les gousses d'ail. Ajoutez-les aux pommes de terre après 20 min.
- Brossez le citron sous l'eau chaude. Epongez-le. Râpez la ½ du zeste et pressez le citron pour obtenir 3 c.à.s. de jus.
- Si nécessaire, décortiquez les gambas. Assaisonnez-les et arrosez-les avec le jus de citron.
- Hachez grossièrement les feuilles de basilic. Ajoutez la ½ au bouillon et passez au mixer.
- Une fois les pommes de terre rôties, ajoutez les gambas dans la poêle et poursuivez la cuisson 2 min en remuant.
- Mouillez ensuite avec le bouillon au basilic.
- Dressez sur des assiettes et saupoudrez avec le zeste de citron râpé et le reste du basilic.
- Servez en plat principal



➔ LE SAVIEZ-VOUS?

- Les frites existent depuis 1680. A cette époque, les pauvres qui vivaient à Namur, Andenne et Dinant faisaient frire de petits poissons pour qu'ils soient plus savoureux. Mais quand l'eau gelait et qu'il était trop difficile de pêcher, ils découpaient des pommes de terre en forme de petits poissons pour les faire frire de la même façon. C'est ainsi que sont nées les frites.
- Dans un petit village de Frise, au début du 20^e siècle, vivait Suameer, un enseignant qui était un passionné des pommes de terre. Il passait tout son temps libre à créer de nouvelles espèces en croisant des variétés connues. Il obtenait ainsi des hybrides auxquels il donnait le nom de ses enfants. Lorsqu'il créa sa 10^e nouvelle variété, il lui donna le nom de sa nièce, Bintje Jansma. Et c'est justement cette variété-là qui devint célèbre dans le monde entier. Extrait du site www.pommesdeterre.be



Année de la biodiversité oblige, Vivre la Wallonie vous proposera, dans son prochain numéro de juin, des recettes à base de plantes sauvages de chez nous.

Une sélection d'événements soutenus ou organisés par la Région wallonne

→ EXPOSITIONS

DANS LES CENTRES D'INFO ET D'ACCUEIL

A VERVIERS

Rue Khavée, 86 - Tel : 087 44 03 50

Jusqu'au 25 mars

Nancy Van den Eynden, artiste peintre et Agnès Hass, céramiste

Du 2 au 30 avril

Jean-Luc Lousberg, peintre-aquarelliste

A NAMUR

Rue de Bruxelles, 20 - Tel : 081 24 00 60

Du 1^{er} au 30 avril

Les peintres amateurs du Namurois

A TOURNAI

Rue de la Wallonie 19/21 - Tel : 069 53 26 70

Jusqu'au 16 avril

Baguenaude, photos-graphies

A WAVRE

Rue de Bruxelles, 48 - Tel : 010 68 73 50

Jusqu'au 16 avril

Parcours à partir de Confucius

Gravures de Colette Leroy

DANS LES ESPACES WALLONIE

A BRUXELLES

Rue du Marché-aux-Herbes, 25-27

Tel : 02 506 43 40

Ouvert du mardi au vendredi de 11 h à 18 h et le samedi de 13 h à 18 h

Fermé les dimanches, lundis et jours fériés

Concours photo du patrimoine architectural wallon

Du 3 au 24 mars

Avec pour thème "la communication à travers l'architecture", l'Institut du Patrimoine wallon met à l'honneur le patrimoine fluvial, routier, ferroviaire et aéronautique.

Simone

En avril-mai (dates à préciser, renseignez-vous au 02 506 43 40)

Une exposition des œuvres de la peintre expressionniste wallonne née en 1940 à Remouchamps et décédée en 2005 après une carrière artistique en Belgique et en France.

A LIÈGE

Place Saint-Michel, 86

Tel : 04 250 93 30

Du lundi au vendredi de 9 à 16 h et le samedi de 9 à 12 h

150 ans de la penne

Du 25 mars au 3 avril

Par les universitaires Liégeois, pour la défense du folklore universitaire....

Les Talents de la main au service des yeux

Du 23 avril au 12 juin

Avec la participation de l'école d'armurerie Léon Mignon et des Compagnons wallons

CHARLEROI

Rue de France, 3

Tel : 071 20 60 80

Ame et lumière

Du 3 mars au 28 avril 2010

Peintures d' Anne Volpe. Ses tableaux témoignent de son itinéraire mystique rendant visible une partie de l'invisible. Elle invite à un état fusionnel pour se retrouver elle-même. Outre sa peinture, Anne Volpe présentera également des papiers et céramiques sculpturales.

Voyage de la lumière à la matière

Du 3 mai au 28 mai 2010

Christine PIAT s'adonne à la peinture depuis l'âge de 7 ans. Après avoir suivi le parcours classique de l'apprentissage de la discipline, l'artiste a fait des études de restauration d'œuvres d'art. Pour elle, la peinture est une image qui pense. Aujourd'hui, elle fabrique sa peinture pour le pur plaisir de créer la matière qui ajoute une dimension supplémentaire à l'image.

SOS PLANET

La gare des Guillemins accueillera en 2010 une exposition intitulée "Sos Planet" retraçant l'évolution climatique de la terre, mais aussi l'impact du réchauffement et les solutions pour l'atténuer. De renommée internationale, le contenu de cette exposition a été conçu sur la base de constatations scientifiques du Groupe intergouvernemental d'experts sur l'évolution du climat (GIEC), lauréat du Prix Nobel de la Paix. Décors grandioses (dont des films en 3D), objets spectaculaires sensibiliseront le visiteur. Plusieurs grands événements (séminaires, conférences, festivals cinématographiques et de BD) en rapport avec le climat, se déroulent en même temps que cette exposition. Les entreprises wallonnes performantes en matière de technologie environnementale seront mises en valeur.

Infos : www.sos-planet.eu

EXPLORER L'INVISIBLE

À quoi peut donc bien ressembler le dessous d'une patte de coccinelle? Peut-on voir le squelette d'une cellule? Que dissimule un morceau de craie? Organisée par le Carré des Sciences, centre de didactique et de diffusion des sciences de l'Université de Mons, cette exposition moderne de photographies, entre art et science, constitue avant tout un pur régal pour les yeux. Le visiteur plonge également dans un monde dont il ignorait jusqu'à l'existence.

Du 5 mars au 11 avril 2010

Salle Saint-Georges – Grand'Place de Mons

Infos : <http://cds.umons.ac.be> – Tel : 065 37 34 90



→ FOLKLORE ET SPECTACLES

- **Ducasse de Mons** Doudou le 30 mai
- **Namur en Mai** du 13 au 16 mai 2010

→ REWICS

10^e édition des rencontres wallonnes de l'Internet citoyen
17 mars 2010
La Géode, Charleroi
Au programme, plus de 30 conférences, débats et démonstrations sur les enjeux des TIC dans le secteur non-marchand
Infos : www.rewics.be

→ EVÉNEMENTS PRINTANIERS EN COMMUNAUTÉ FRANÇAISE

PRINTEMPS DES SCIENCES

La 10^e édition du Printemps des Sciences aura lieu du 22 au 28 mars 2010 partout en Communauté française de Belgique avec pour thème "Sciences enVies". Expositions, expériences, ateliers, jeux, conférences... Chaque année, un nombre croissant d'activités sont proposées au public dans le cadre de cette grande manifestation de sensibilisation aux sciences et techniques. Le programme complet des activités pour chaque région est disponible sur www.printempsdessciences.be

→ FOIRES ET SALONS

PAPI'ON

Le salon des 50 ans et plus
Du 19 au 21 mars 2010
Halles des foires de Liège
Infos : www.papion.be - Tel : 04 254 97 97

AUTONOMIES

Le salon pour et avec la personne handicapée
Du 25 au 27 mars 2010
Halles des foires de Liège
Infos : www.autonomies.be - Tel : 04 225 20 05

BOIS ET HABITAT

Le salon du bois dans tous ses états
Du 26 au 29 mars 2010
Namur Expo
Infos : www.bois-habitat.be - Tel : 081 31 29 20

WALLONIE EQUESTRE EVENT SALON

Le salon du cheval
Du 13 au 16 mai 2010
Ciney-Expo
Infos : www.eventsee.be - Tel : 071 70 36 17

PRINTEMPS ET NUIT DES MUSEES

Des musées de Bruxelles et de Wallonie ouvrent leurs portes pour proposer des activités spécialement conçues pour cette occasion.

Les 15 et 16 mai 2010, la double formule "Nuit des Musées/Printemps des Musées" est une nouvelle fois programmée en Communauté française dans quelque 170 musées participants, tantôt le samedi en nocturne, tantôt la nuit du samedi et le dimanche, tantôt le dimanche uniquement.

Infos : www.printempsdesmusees.cfwb.be
Tel : 0800 20 2000

→ ENVIRONNEMENT/NATURE

ATELIERS DU SAVOIR-FAIRE



Faire la fête pour pas un rond, soulager son portefeuille et la planète!

Le dimanche 25 avril, en 11 lieux en Wallonie, les CRIE, Centres régionaux d'Initiation à l'Environnement vous invitent à participer gratuitement à des ateliers en tous genres : réparer un vélo, brasser de la bière, cuisiner des plantes comestibles, tricoter, jardiner, fabriquer des produits cosmétiques ou des meubles en carton...

L'objectif de cette manifestation : vous faire (re)découvrir les savoir-faire de nos grands-mères ou d'aujourd'hui.

S'amuser, s'aérer et retrouver l'habitude de réparer ou de récupérer ; histoire de ne pas devenir complètement dépendants des biens de consommation.

Une attitude d'éco-consommation qui fait du bien à la planète... comme au portefeuille!

Le programme de chaque CRIE est consultable sur www.crie.be - Tel : 081 33 51 21

→ WALLONIE WEEK-ENDS BIENVENUE

Vous désirez partir à la rencontre des hommes et les femmes qui font la Wallonie au quotidien? La saison 2010 des "Wallonie Week-ends Bienvenue" redémarre en mars. Les communes mises à l'honneur ce printemps :

Ciney, Liège, Bernisart et Wellin-Tellin les 27 et 28 mars

La Louvière, Estaimpuis, Seraing, Anhée et Erezée les 17 et 18 avril

Fosses-la-Ville, Comblain-au-Pont, Havelange et Saint-Léger-Etalle les 22 et 23 mai

Infos : www.walloniebienvenue.be






skillsbelgium

L'Association belge pour la promotion
 des métiers techniques et manuels.

**L'AVENIR, C'EST
 DEUX MAINS.**

