

VIVRE LA

Wallonie

Le dossier



crie
L'ÉCOCITOYENNETÉ
À TOUT ÂGE

SPW | Éditions

TOUT SAVOIR



P'TIT COIN DE WALLONIE
La Gaume

L'INVITÉ
ÉRIC DOMB
*L'aventurier des
temps modernes*



Wallonie



LE MOT DE LA RÉDACTION

Cette année sera olympique. Si dans ce domaine, l'important reste de participer, pour l'équipe de *Vivre la Wallonie*, la priorité sera toujours de vous informer de la manière la plus complète et diversifiée possible.

Dans ce 32^e numéro, la beauté sera véritablement le moteur de notre propos. Commençons par cette formule magique du poète libanais Khalil Gibran qui a dit un jour : « *Suis la beauté partout où elle va, même si elle te conduit au bord du précipice... Là où la beauté n'est pas, il n'y a rien* ». Alors nous sommes allés à la rencontre de cet idéal, à la lumière des cinq continents, dans un petit coin de paradis de 55 hectares, sorte de jardin d'Éden qui se situe en terre wallonne, entre Mons et Ath.

C'est à **Païri Daïza** que notre équipe s'est rendue pour vous faire découvrir un homme qui court, avec frénésie, vers la réalisation d'un rêve de gosse. **Éric Domb** va nous parler de toute la beauté du monde qu'il tente de greffer dans son parc pour offrir un moment inoubliable, une pause salvatrice, presque vitale dans le grand galop de la vie quotidienne.

Beauté du sport ensuite avec la présence d'**athlètes wallons** talentueux qui exerceront toute l'étendue de leur art aux 28^e jeux olympiques d'été de Rio au Brésil.

Beauté de la nature, encore, avec un dossier spécial sur les **CRIE** (Centres régionaux d'initiation à l'environnement) qui poursuivent la noble cause d'une éducation permanente bien nécessaire à la (re)découverte de la nature chatoyante et généreuse qui nous entoure.

Beauté du territoire, enfin, avec la découverte d'une partie de la **Gaume** au carrefour des communes d'Étalle, Virton, Saint-Léger, Musson, Rouvrois, Meix-devant-Virton et Tintigny.

Avant de vous laisser à la lecture de votre magazine, nous attirons votre attention, comme chaque année à pareille époque, sur notre agenda de l'été très fourni qui permet de présenter l'offre culturelle et touristique estivale de la Wallonie.

BELLE ET BONNE LECTURE !

S'ABONNER GRATUITEMENT À VIVRE LA WALLONIE

Vous souhaitez vous abonner à titre individuel ?

- Appelez le numéro vert de la Wallonie : **1718**
- Inscrivez-vous sur notre site : **www.wallonie.be**

Vous souhaitez commander plusieurs exemplaires pour votre association, votre salle d'attente, votre administration...

- Contactez Valérie Degives : **valerie.degives@spw.wallonie.be**

VIVRE LA WALLONIE VIA SMARTPHONE

A partir d'un smartphone, le QR code de *Vivre la Wallonie* redirige l'utilisateur mobile sur le formulaire Internet d'abonnement au magazine. Il suffit pour celui-ci de photographier le QR code et de lancer l'application de lecture QR code sur son smartphone.

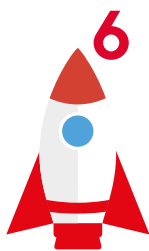


SOMMAIRE



4

L'ACTU DU TRIMESTRE



6

PLAN MARSHALL 4.0
Le fonds W.I.N.G



7

FOCUS
Les Espaces publics numériques



8

INFO-CITOYENS



10

DURABLEMENT VÔTRE
Trucs et astuces autour du développement durable



11

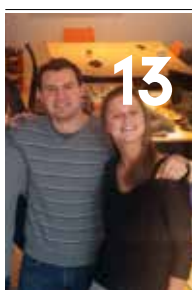
LA WALLONIE SOUTIENT
Les aides régionales en faveur des mouvements de jeunesse



12

A VOTRE SERVICE...PUBLIC

Les métiers au SPW: inspecteur du bien-être animal



13

INFO-ENTREPRISES



14

DOSSIER
CRIE : l'écocitoyenneté à tout âge



23

GRÂCE À L'EUROPE

Charleroi s'engage dans la distribution intelligente



24

L'INVITÉ
*Éric Domb
CEO de Pairs
Daiza*



26

TALENTS WALLONS
Les Wallons aux JO de Rio

27 DÉCOUVRIR

28 P'TIT COIN DE WALLONIE

32 COIN LECTURE

33 CONCOURS

34 AGENDA

VIVRE LA WALLONIE | NUMERO 32 – ÉTÉ 2016 • SPW | Éditions

Magazine d'information trimestriel de la Wallonie édité par le département de la Communication du Service public de Wallonie
Place Joséphine Charlotte, 2 | 5100 JAMBES

Editrice responsable :
Responsable du département :
Directrice de la publication :
Rédactrice en chef :
Rédacteur en chef adjoint :
Équipe de rédaction :

Relecture :
Collaborations SPW :
Collaborations externes :
Contact rédaction :
Contact abonnés – changements d'adresses :
Mise en page :
Impression :
Routage :

Sylvie MARIQUE, Secrétaire générale.
Jacques MOISSE, Inspecteur général.
Joëlle DEGLIN, Directrice.
Valérie PUTZEYS – valerie.putzeys@spw.wallonie.be – 081 32 14 39
Michael MODOLO – michael.modolo@spw.wallonie.be – 081 32 14 23
Véronique BINET, Valérie DEGIVES, Evelyne DUBUISSON, Stéphanie ERNOUX, Michaël MODOLO, Valérie PUTZEYS, Annie SCHANDELER, Nicolas YERNAUX.
Pascale CROMMEN
Christine VEESCHKENS (DGO3)
PAD'R (caricatures)
redaction.vlw@spw.wallonie.be
Valérie DEGIVES – valerie.degives@spw.wallonie.be
PAF ! (Bruxelles)
DELABIE (Mouscron)
ACCESS (Herstal)

Imprimé sur du papier PEFC®. Publication trimestrielle gratuite. Ne peut être vendue. Toute reproduction totale ou partielle nécessite une autorisation préalable de l'éditeur responsable.



Wallonie



LE PARCOURS D'INTÉGRATION WALLON, UN TREMPLIN VERS DEMAIN

Soucieuse d'améliorer l'intégration des personnes étrangères, la Wallonie se dote d'un parcours d'intégration complet et obligatoire pour les personnes étrangères primo-arrivantes.

Le Gouvernement wallon a décidé de faire évoluer le Parcours d'accueil, actuellement en place en Wallonie, en un Parcours d'intégration obligatoire. **Ce dispositif vise une meilleure adaptation des primo-arrivants dans leur nouveau cadre de vie, l'augmentation des chances de participer au fonctionnement de la société, de mieux vivre ensemble, de trouver un emploi, une formation...**

Le parcours d'intégration wallon restera toutefois accessible à toute personne étrangère ou d'origine étrangère, primo-arrivante ou non.

Concrètement, le Parcours d'intégration comprend 4 axes :

- Un module d'accueil qui se compose d'une information sur les droits et devoirs de toute personne résidant en Belgique ainsi que d'un bilan social qui permet un premier accompagnement en fonction des besoins exprimés ;
- 120 h minimum de formation en langue française (si nécessaire) ;
- 20 h minimum de formation en citoyenneté ;
- Une orientation vers le dispositif d'insertion socio-professionnelle adapté en fonction des besoins.



Ce dispositif repose sur de nombreux acteurs du monde associatif et des pouvoirs locaux soutenus par la Wallonie : les huit Centres régionaux d'intégration, les initiatives locales d'intégration, le service de traduction et d'interprétariat en milieu social (SeTIS wallon) sans oublier les administrations communales.

Au total, une centaine d'emplois devraient être créés afin de mettre en œuvre les activités des différents axes d'action du parcours d'intégration.

Sur base d'une estimation du nombre de personnes concernées par l'obligation, le dispositif devrait viser 7 800 personnes en 2016.

POUR EN SAVOIR PLUS SUR LE PARCOURS D'INTÉGRATION : SOCIALSANTE.WALLONIE.BE

CONTACT :

- SPW-DGO 5 (Pouvoirs locaux, Action sociale et Santé)



- Direction de l'Intégration des personnes d'origine étrangère et de l'Égalité des chances

- Responsable Parcours d'intégration : Leïla Zahour : leila.zahour@spw.wallonie.be

MIEUX CONNAÎTRE LES DISPOSITIFS DE LUTTE CONTRE LA PAUVRETÉ

Dans le cadre du **plan transversal de lutte contre la pauvreté** qu'il a initié en 2015, le Gouvernement wallon a mis en ligne un site entièrement dédié à cette thématique.

www.luttepauvrete.wallonie.be répertorie l'ensemble des aides auxquelles les personnes en situation de précarité ont droit et détaille la manière dont ces aides peuvent être obtenues. Ce site s'adresse également aux **professionnels de première ligne** qui peinent parfois aussi à se

retrouver dans l'ensemble des dispositifs juridiques auxquels peuvent recourir leurs usagers précaires et risquent, dès lors, de ne pouvoir donner l'information la plus pertinente.

Enfin, on y trouve une **section « bonnes pratiques »** établie notamment sur base des expériences positives menées dans le cadre des Plans de cohésion sociale menés au niveau des villes et communes de Wallonie.



REDEVANCE KILOMÉTRIQUE : SOUTIEN AUX TRANSPORTEURS INDÉPENDANTS

Début avril, l'entrée en vigueur du système Satellic qui réclame désormais un péage kilométrique pour les poids lourds de plus 3,5 t a suscité des remous en Wallonie. Face aux difficultés soulevées par les petits transporteurs indépendants, le Gouvernement wallon a organisé une nouvelle rencontre avec les représentants de l'Union wallonne des Entreprises, de la Febetra, de l'UPTR ainsi qu'un représentant des transporteurs indépendants.

Lors de cette réunion, les mesures régionales d'accompagnement prévues initialement afin de limiter l'impact du prélèvement kilométrique ont été rappelées. Parmi celles-ci, citons la suppression de la taxe de mise en circulation pour les camions de 3,5 t à 12 t, la réduction de la taxe de mise en circulation pour les camions de plus de 12 t au tarif minimum européen, la déductibilité à 100 % de la redevance ainsi que son affectation exclusive aux infrastructures routières ou encore les mesures sectorielles visant à soutenir les secteurs les plus impactés tels que les



producteurs de lait, le secteur carrier et betteravier.

15 mesures complémentaires ont été décidées en vue de soutenir plus particulièrement les transporteurs indépendants, en ce compris les dépanneurs, les maraîchers et les forains. Pour ces deux dernières catégories, il est notamment prévu une baisse de 20% des tarifs communaux lors de l'octroi d'emplacements (avec compensation régionale). Quant aux dépanneurs, la Wallonie s'est engagée à examiner avec les deux autres régions (Bruxelles et Flandre)

la possibilité d'une exonération. Un budget de 3 millions € supplémentaires sera consacré à ces mesures spécifiques.

L'entièreté des recettes de cette redevance kilométrique sera affectée à l'entretien et aux investissements des infrastructures routières wallonnes. Ce système de péage est dit "intelligent" car il met en pratique le principe de "l'utilisateur-payeur" ; les poids-lourds circulant sur nos routes et autoroutes contribueront de manière proportionnelle aux kilomètres qu'ils parcourent, en ce compris les transporteurs étrangers.

SUIVI DE LA COP 21 : LA WALLONIE SE MOBILISE POUR LE CLIMAT

Un Gouvernement wallon spécialement consacré au suivi de la Cop 21 s'est tenu en avril.

Pour rappel, fin 2015, à l'issue de la 21^e Conférence des Nation Unies sur les changements climatiques (COP 21), 195 états se sont engagés à maintenir l'élévation de la température bien en dessous de 2°C par rapport aux niveaux préindustriels et à poursuivre les efforts pour limiter l'augmentation de la température sous les 1,5°C.

Pour le Gouvernement wallon, il s'agit à présent de concrétiser ces engagements au niveau régional. Première décision et non des moindres : l'adoption du **Plan Air Climat Énergie 2016-2022**. Soit, au total, 142 mesures qui couvrent tous les secteurs (résidentiel, tertiaire, industrie, agricole production, distribution d'énergie, transport...) et qui poursuivent un objectif quantifié : réduire, par rapport à 1990, les

émissions de gaz à effet de serre de 30 % d'ici 2020 et de 80 à 95 % d'ici 2050.

Autre décision actée : pour 2016, 8 millions € vont être affectés à la contribution de la Wallonie au financement international de la lutte contre le changement climatique. 150 000€ vont également être octroyés à la plateforme wallonne pour le GIEC de l'UCL.

Au-delà de ces dispositions en lien direct avec le climat, le Gouvernement wallon planche sur d'autres mesures qui devraient, elles aussi, contribuer à participer à la lutte contre le réchauffement climatique. Citons notamment :

- le recentrage de l'Alliance Emploi Environnement sur la rénovation du bâti ;
- la reconduction du projet Smart Park qui

visé à diminuer la facture énergétique des PME wallonnes ;

- la réorganisation des aides octroyées aux pouvoirs locaux et au secteur non-marchand afin d'améliorer leur efficacité énergétique et leur production de chaleur renouvelable ;
- l'injection de biométhane dans les réseaux publics du territoire wallon ;
- la mise en œuvre d'un cadre légal pour le développement de la géothermie (production d'énergie à partir de la chaleur du sol) ;
- la suppression des sacs plastiques à usage unique à partir du 1^{er} décembre 2016 ;

POUR CONNAÎTRE LES DÉTAILS DU PLAN AIR CLIMAT ÉNERGIE : WWW.AWAC.BE





W.IN.G: le fonds d'investissement pour les startups numériques wallonnes

« W.IN.G », retenez ce nom ! C'est le nouveau fonds wallon d'investissement, lancé fin février et doté de 50 millions €, pour les startups numériques. Sa force : une procédure simple et rapide.

 NICOLAS YERNAUX

Pour lancer sa startup, il faut une bonne idée... et les moyens pour la financer. Trouver ces moyens financiers constitue souvent un véritable défi pour les candidats entrepreneurs. Ils disposent désormais d'un nouvel outil qui leur est spécialement dédié. Lancé dans le cadre de la mise en œuvre de Digital Wallonia (la stratégie numérique de la Wallonie) et géré par la Société régionale d'Investissement de Wallonie (SRIW), le fonds W.IN.G (Wallonia Innovation and Growth) a pour objectif d'investir dans les startups numériques innovantes offrant de réelles perspectives de développement sur le marché et un fort potentiel de croissance.

De 50 000 à 250 000 €

W.IN.G investit à deux stades du développement des startups numériques :

- **en pre-seed** (pré-financement) : la startup, au tout début de sa création et éventuellement à la sortie d'un incubateur, peut obtenir auprès de W.IN.G un financement de 50 000 € lui permettant de continuer à affiner son projet.

- **au second stade de développement** : lorsque le projet a gagné en maturité, au moment de la recherche d'investisseurs, W.IN.G peut, s'il est convaincu du potentiel de rentabilité de la startup numérique, intervenir aux côtés de ces investisseurs privés. L'intervention financière peut alors aller jusqu'à 250 000 €, pour autant qu'il y ait une intervention privée égale au moins à la moitié de l'intervention publique.

Si vous êtes reçu pour « pitcher », dès le lendemain vous savez si votre financement est accepté !

L'introduction des demandes de financement, la décision d'investissement et la libération du financement seront basées sur des processus très simples. Le fonctionnement du fonds doit en effet être en adéquation avec les exigences d'agilité et de réactivité spécifiques au secteur de la numérique :

1. **Lancement.** Vous envoyez votre projet de startup numérique via le site de W.IN.G.
2. **Présentation.** Si votre projet est jugé suffisamment mûr, vous « pitchez » devant le Comité d'investissement en-deans le mois.
3. **Acceptation.** Le lendemain, vous êtes informé si votre demande de financement est acceptée avec les éventuelles conditions de financement.
4. **Financement.** Votre société est créée et vous marquez accord sur les conditions et sur une convention. Vous obtenez votre financement et vous débutez avec W.IN.G et son réseau une aventure passionnante !

Un Comité d'investissement composé d'entrepreneurs et d'un large réseau de partenaires

Se réunissant une fois par mois, le comité d'investissement du fonds est composé de plusieurs entrepreneurs et présidé par Pierre Rion. Les startups pourront également bénéficier de l'expertise d'un large réseau de partenaires (Belfius, Deloitte, Universem, Microsoft, BNP Paribas Fortis, Citobi, le Réseau Entreprendre Wallonie, Leansquare, etc.).

W.IN.G vous propose

- Dans un délai extrêmement rapide, un financement accélérateur de croissance
- Des investissements entre 50 000 et 250 000 €
- La mise en relation avec un réseau étendu d'investisseurs
- Des mentors expérimentés pour faire face aux défis de la croissance
- Des partenariats privilégiés avec des fournisseurs de services dédiés aux startups
- Le soutien des équipes de la SRIW et l'accès à leurs réseaux d'entreprises



Intéressé ?
Envie d'en savoir plus ?
www.wing-digitalwallonia.be



Pour en savoir plus sur les premiers résultats engrangés par le Plan Marshall 4.0 :
planmarshall.wallonie.be

LES ESPACES PUBLICS NUMÉRIQUES DE WALLONIE, 150 LIEUX À VOTRE SERVICE !

Structures de proximité ouvertes à tous et équipées de matériel informatique, les Espaces publics numériques (EPN) offrent l'accès et l'apprentissage à l'informatique, à internet et à la culture numérique sous une forme conviviale et coopérative. Spécialisés ou généralistes, fixes ou mobiles, les EPN sont intégrés à la vie locale.

 EVELYNE DUBUISSON

LE LABEL DES ESPACES PUBLICS NUMÉRIQUES, UNE GARANTIE DE QUALITÉ

Toutes les communes et provinces wallonnes, les CPAS et les asbl non marchandes peuvent ouvrir un EPN mais, afin de fournir un service de qualité, **un label des Espaces publics numériques de Wallonie et un Réseau des Espaces ont été créés en 2007.**

Le label accordé aux EPN garantit un accompagnement technologique, pédagogique et humain, une animation professionnelle, une infrastructure et des équipements, ainsi qu'une ouverture publique de minimum 16 heures par semaine et une politique tarifaire sociale. En contrepartie, les EPN labellisés ont un accès gratuit à un ensemble de services et prestations. Le réseau des EPN, coordonné par le centre de compétence Technofutur TIC (Gosselies), est destiné, quant à lui, à fédérer et soutenir les EPN.

DU NOUVEAU POUR LES FUTURS ET ANCIENS EPN !

Le Plan numérique wallon, adopté en décembre 2015, fait la part belle aux EPN qu'il veut consacrer comme lieu privilégié de **renforcement de l'inclusion numérique des citoyens.**

Dans ce contexte, deux appels ont été lancés. Le premier est un **appel à création**. Idéalement, chaque commune devrait posséder un espace numérique ; afin d'encourager la création de nouveaux espaces, **un subside de 8 000 €** sera alloué à tout nouveau EPN, pour autant que celui-ci respecte les conditions de la labellisation, s'engage à **maintenir l'activité un minimum de 24 mois** et à consacrer cet argent à l'achat de matériel numérique.

Les subsides sont prévus pour la création de 100 EPN sur une période de 3 ans.

Les EPN labellisés existants ne sont pas en reste avec un **appel à projets** permettant de recevoir 10 000 € en cas de sélection du projet. *« On veut favoriser les EPN les plus dynamiques et créatifs par rapport à l'endroit où ils se trouvent et à leur public si possible en lien avec le public précarisé. Idéalement, ce serait bien si le projet choisi pouvait être un modèle pour d'autres communes »* nous explique Laurence Gindt, coordinatrice en charge des EPN au sein de la direction générale des Pouvoirs locaux du



SPW (DGO5). Cet appel à projets sélectionnera 30 EPN cette année et 30 autres l'année prochaine ; ce qui signifie que les EPN créés cette année pourront participer l'année prochaine au deuxième appel à projet.

L'EPN DE NEUFCHÂTEAU, CONVIVIALITÉ ET DYNAMISME AU RENDEZ-VOUS !

Tous les 15 jours, Christophe Vangoethem, animateur enthousiaste, propose aux personnes retraitées une initiation à l'informatique. Par le biais de sujets variés et d'actualité (cyber-harcèlement, twitter des hommes politiques, crochet...), il démystifie le numérique et intéresse nos aînés. Et ça marche ! *« On aime tellement ce rendez-vous que l'on vient parfois quand il n'y a pas de séances »* (rires) (Mireille). *« C'est un moyen de communication intéressant. »* (Monique)



FINI L'ÉCOLE → EN MODE JOB

Dès la fin des études, l'inscription comme demandeur d'emploi constitue une étape importante à ne pas négliger ! Elle permet au jeune (entre 18 et 25 ans) d'être accompagné dans la recherche d'un emploi. Par la même occasion, elle ouvre l'accès à des droits sociaux. Cependant, elle implique également une série d'obligations en matière de recherche active d'emploi.



COMMENT S'INSCRIRE ?

L'inscription comme demandeur d'emploi marque le début du stage d'insertion professionnelle. Elle peut se faire :

- en ligne (www.leforem.be/inscription)
- dans un bureau du Forem ou une Maison de l'Emploi.

POURQUOI S'INSCRIRE ?

Après l'inscription, et tout au long de cette période de recherche active d'emploi, le Forem offre un accompagnement personnalisé : un conseiller référent est attribué au jeune et l'aide dans ses démarches de recherche.

De plus, l'inscription au Forem offre un accès à de nombreux services gratuits. Et notamment, plus de 250 formations, partout en Wallonie, pour apprendre un métier de A à Z, se perfectionner ou développer des compétences en langues.

LE STAGE D'INSERTION, Y VOIR CLAIR !

Durant le stage d'insertion professionnelle, le jeune ne reçoit pas d'allocations et doit prouver sa recherche active d'emploi. Il sera contrôlé par un évaluateur du Forem.

À la fin du stage d'insertion professionnelle, et sous certaines conditions, le jeune n'ayant pas encore trouvé de travail peut introduire, via un organisme de paiement (CAPAC ou syndicat), une demande d'allocation d'insertion.

NEW EN SAVOIR PLUS
jeunes.leforem.be

BACKSAFE : RENTRER À LA MAISON EN SÉCURITÉ

Backsafe, c'est le nom du label créé par l'Agence wallonne pour la Sécurité routière (AWSR) afin de soutenir les efforts des organisateurs d'événements festifs qui prennent des initiatives visant à favoriser le retour à domicile de leurs clients en toute sécurité.



Concrètement, le label est octroyé aux manifestations qui s'engagent à :

- communiquer de manière visible les solutions existantes pour un retour en sécurité ;
- sensibiliser les clients ou participants à des endroits stratégiques comme le comptoir ou le bar ;
- proposer des solutions telles que la mise à disposition gratuite d'eau potable ou de « softs » à un prix moins élevé que la bière, la vente d'éthylotests jetables à prix démocratique, des navettes de bus offertes aux visiteurs...

Depuis peu, Backsafe concerne aussi les établissements Horeca (cafés, restaurants, salles de banquets) qui s'inscrivent dans cette démarche de sensibilisation : offre variée d'alternatives aux boissons alcoolisées, possibilité pour les clients de tester leur alcoolémie ...

Pour connaître la liste des événements et établissements labellisés : www.labelbacksafe.be

3,4 MILLIONS € DÉDIÉS AU MOBILIER URBAIN DES COMMUNES

Sur décision du Gouvernement wallon, une subvention de 3,4 millions € a été dégagée afin de financer l'achat et le placement de mobilier urbain et/ou d'éléments assurant une meilleure sécurité routière dans les communes wallonnes.

Les subsides octroyés vont permettre d'assurer à hauteur de 50 % l'achat et/ou le placement de mobilier urbain tel que :

- poubelles et corbeilles propreté, cendriers, jardinières et dispositifs de fleurissement aérien, grilles d'arbres et corsets, fontaines et clous, bancs et tables, bornes et potelets fixes, bornes rétractables, barrières ;
- chicanes, casse-vitesse, panneaux informatifs et/ou indicateurs de vitesse, radars préventifs.

Liste du montant attribué par commune sur www.wallonie.be rubrique « pouvoirs locaux »

COLLECTE DE RAMEAUX D'IF POUR LUTTER CONTRE LE CANCER

Vous avez une haie d'ifs dans votre jardin ? Saviez-vous que les jeunes rameaux de votre haie contiennent de la baccatine, une substance dont on extrait le taxol, molécule utilisée en chimiothérapie pour le traitement de cancers fréquents : le cancer du poumon, du sein et de l'ovaire notamment ?



1 m³ de taille d'ifs, c'est une unité de chimiothérapie mais c'est aussi un don en euros à une association de lutte contre le cancer si ces tailles sont collectées via les parcs à conteneurs.

Du 15 juin au 31 août 2016, tous les parcs à conteneurs de Wallonie organisent une collecte de ces déchets d'ifs.

COMMENT PROCÉDER ?

- Les déchets de taille d'if doivent être purs. Mélangés avec de la terre, de l'herbe ou d'autres déchets verts, ils sont sans valeur.
- Seules les jeunes pousses d'un an (des branches jusqu'à 30 cm de longueur et 1 cm de diamètre), contiennent la précieuse baccatine. Il est donc important que les pousses collectées proviennent de haies qui sont taillées chaque année.
- Attention aussi à la toxicité de l'if, en effet, à l'exception de la partie charnue rouge du fruit (l'arille), toutes les parties de la plante sont en effet très toxiques en cas d'ingestion.

LE PORTAIL DE L'EMPLOI ET DE LA FORMATION PROFESSIONNELLE : NOUVELLE VERSION

Le site emploi.wallonie.be propose un panorama de l'ensemble des mesures gérées au sein du département de l'Emploi et de la Formation professionnelle du Service public de Wallonie.

On y trouve un guide des démarches administratives destiné à tout internaute, qu'il soit citoyen, pouvoir public, entreprise, association...

Le site offre également une approche thématique articulée autour de six grands thèmes : les aides à l'emploi, l'emploi, la formation professionnelle, le plan numérique pour l'éducation, les travailleurs étrangers et le développement local.

Dynamique, il s'adapte aux nouveaux formats et standards du web, notamment les formats tablettes et smartphones.

LA SALAMANDRE TACHETÉE EN PÉRIL : APPEL À LA COLLABORATION DE TOUS

En trois ans, la population de salamandre tachetée (appelée aussi salamandre terrestre) dans le Limbourg hollandais a chuté de 96 %. Le coupable ? Un champignon microscopique dénommé *Batrachochytrium salamandrivorans* probablement originaire d'Asie. Inoffensif pour l'homme, ce pathogène est, par contre, fatal pour la salamandre tachetée ainsi que pour trois de nos quatre espèces de tritons, dont le triton crêté, espèce menacée à l'échelle européenne.

Afin de limiter la propagation de la maladie, qui a été détectée en trois points déjà en province de Liège, le Département de la Nature et des Forêts du SPW demande aux citoyens :

- de limiter au strict minimum la circulation dans les massifs forestiers infectés (identifiés par le biais de panneaux) et de veiller à nettoyer et faire sécher chaussures ou bottes avant toute nouvelle sortie en forêt ;
- de signaler toute découverte de salamandre malade ou de cadavre suspect (à l'exclusion des mortalités clairement accidentelles) au service SOS environnement et nature : 070 23 30 01 et, le cas échéant, de conserver le cadavre dans un sac plastifié au congélateur ;
- de signaler toute observation de salamandre (ou de tritons) au moyen du module d'encodage en ligne <http://observatoire.biodiversite.wallonie.be/enquetes>



DURABLEMENT VÔTRE

DÉPARTS EN VACANCES, BALADES EN VÉLO, LECTURE OU FESTIVALS MUSICAUX, LES PLAISIRS D'ÉTÉ SONT MULTIPLES ET VARIÉS... QUELQUES PISTES FACILES À SUIVRE POUR QU'ILS PASSENT AU VERT...

✍ VÉRONIQUE BINET

LA ROUTE, C'EST DÉJÀ LES VACANCES

Vous partez en vacances et empruntez nos autoroutes ? Surtout ne jetez ni canettes, ni mégots par les fenêtres. Prévoyez un sac ou une poubelle de voiture : vous les viderez dans les poubelles placées sur les aires d'autoroutes. Mais rappelez-vous : elles sont exclusivement destinées aux déchets de voyage. Pas question d'y jeter des déchets ménagers sous peine d'amende !

DEVENIR UN ÉCO-FESTIVALIER

Vous attendez impatiemment l'été pour aller écouter vos groupes favoris ? Pour vous y rendre, pensez au covoiturage, aux transports en commun qui proposent souvent des billets à tarif réduit ou aux navettes mises en place par certains organisateurs. Triez au maximum vos déchets et jetez-les dans les poubelles de tri sélectif présentes sur place. Après avoir bu, ramenez vos gobelets réutilisables au bar et ne les gardez pas comme souvenirs...

♥ Plus d'infos : www.moinsdedechets.wallonie.be
♥ Les fiches d'ecoconso (www.ecoconso.be)

VIVRE LA WALLONIE À BICYCLETTE !

Mode de transport écologique par excellence, le vélo est à l'honneur en 2016 ! Cette année, une foule d'itinéraires, d'hébergements, d'événements et d'infrastructures vous permettent de parcourir notre région à vélo ou en VTT. Si de plus longues distances vous tentent, les hébergements labellisés « **Bienvenue Vélo** » proposent des infrastructures pour abriter, réparer et laver votre vélo ainsi que des cartes et circuits pour découvrir le patrimoine naturel et culturel de la Wallonie.

♥ Adresses, itinéraires et bons plans sur : www.lawallonieavelo.be

UNE NOUVELLE REVUE POUR RÊVER, RÉFLÉCHIR ET RÉALISER !

Diffusé depuis le 18 avril, le trimestriel **Mille lieux** s'intéresse au développement durable et à la gestion des milieux naturels. Au sommaire : la vulgarisation de recherches scientifiques, la présentation de projets originaux, des fiches techniques, des actus et des photos nature.



♥ Ne tardez pas à la découvrir ! www.millelieux.be

POUR LES ÉCOLES OU LES ASSOCIATIONS

Vous êtes une école, une association ou un mouvement de jeunesse et vous désirez créer un potager collectif, organiser un petit déjeuner durable, utiliser des matériaux durables pour une rénovation ou réaliser une action BeWapp ? La Wallonie peut vous apporter un soutien financier.

♥ Infos : www.wallonie.be - rubrique Développement durable.



MOUVEMENTS DE JEUNESSE : EN ROUTE VERS LE CAMP !

À l'approche de l'été, les camps se préparent. La Wallonie vous propose quelques bons plans pour vivre de nouvelles aventures scouts dans le respect des riverains et de l'environnement.

✍ VÉRONIQUE BINET

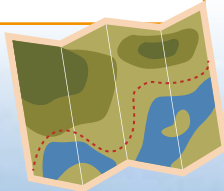
WELL'CAMP...

L'opération Well'camp facilite la cohabitation entre les mouvements de jeunesse et les communes qui les accueillent pour le camp d'été. Grâce à un subside, les communes peuvent engager un étudiant qui fera le relais entre elles et les jeunes. Ce « Monsieur ou Madame Camp » fournit un maximum d'informations sur les spécificités de la commune et sur les obligations liées à l'hébergement des jeunes. Il aide également les animateurs dans leurs contacts avec les autorités locales, les commerces, les lieux de soin ou les endroits de loisirs.

Depuis son lancement, Well'camp rencontre un grand succès. De Bastogne à Yvoir, 37 communes wallonnes ont participé à cette opération l'année dernière.

→ **Well'camp** : 081 327 407
<http://pouvoirslocaux.wallonie.be>

Une **charte** pour une bonne relation entre communes et mouvements de jeunesse lors des camps d'été est disponible sur le portail des pouvoirs locaux :
<http://pouvoirslocaux.wallonie.be>



... ET VERT CAMP

Le camp d'été est un rendez-vous avec la nature, encore faut-il la respecter... Où planter sa tente et creuser sa feuillée ? Que faire des eaux usées ? Comment gérer ses déchets, circuler en forêt ou éviter les tiques ? Autant de sujets abordés par cette nouvelle brochure, bourrée de conseils et de tuyaux pour réussir son camp en harmonie avec son environnement. La brochure « camps de vacances 2016 » est téléchargeable sur <http://environnement.wallonie.be>



Pas facile de trouver un endroit de camp ? **Atouts Camps** vous y aide. Depuis 2012, cette asbl améliore la qualité et la sécurité des endroits de camp, soutient et informe les propriétaires. Elle octroie également le label « endroit de camp » reconnu par la Wallonie aux bâtiments adaptés en termes de sécurité, hygiène et équipement. www.atoutscamps.be

Le camp d'été peut être l'occasion de découvrir des produits de terroir et de manger local. Dans le cadre de l'action « **Au camp, mangeons wallon** », l'Apaq-W rembourse une partie des achats de viande 100 % bovine et de produits locaux provenant de Wallonie (remboursement maximum de 2 x 400 € par camp).
Infos : www.apaqw.be



© Les Scouts pluralistes



Métiers de fonctionnaire

LA LOI AU SERVICE DU BIEN-ÊTRE ANIMAL

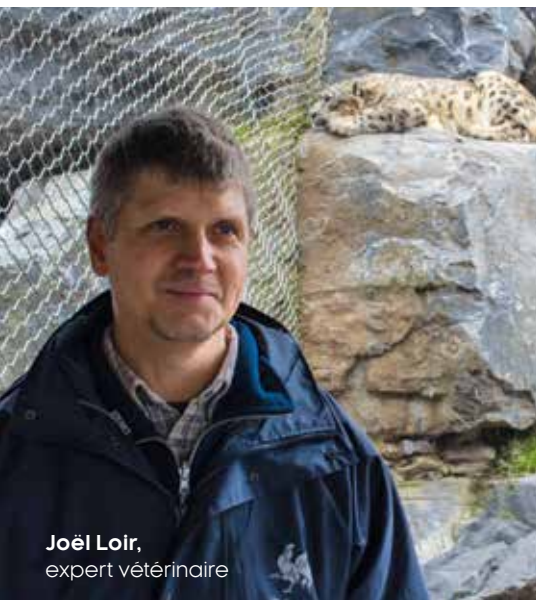
Depuis le 1^{er} juillet 2014, la Wallonie est compétente en matière de bien-être animal, jusqu'alors gérée par le Service public Fédéral, et prend des mesures en vue de protéger les animaux et de favoriser leur bien-être.

✍ EVELYNE DUBUISSON

Le Gouvernement wallon a déterminé **des axes prioritaires en la matière** : sensibiliser la population à la question du bien-être animal, valoriser le travail des éleveurs dans ce domaine, interdire l'élevage d'animaux pour la production de fourrure, limiter les expériences sur les animaux au strict nécessaire et renforcer les sanctions pour les faits intentionnels de maltraitance animale. **Rencontre avec Joël Loir, expert vétérinaire à la direction de la Qualité – service bien-être animal.**

UN MÉTIER EXIGEANT ET VARIÉ

Assistant à l'Université catholique de Louvain-la-Neuve après ses études de vétérinaire, puis expert associé au Programme des Nations Unies pour le Développement (PNUD) en Afrique, Joël Loir revient en Belgique au moment de la crise de la fièvre aphteuse. Il est engagé en 2002 au service fédéral du Bien-être animal, avant d'intégrer le Service public de Wallonie en 2014.



Joël Loir,
expert vétérinaire



Un des principes fondamentaux du bien-être animal précise qu'il faut « prendre les mesures nécessaires afin de procurer à l'animal une alimentation, des soins, un logement qui conviennent à sa nature, ses besoins physiologiques et éthologiques, son état de santé, son degré de développement, d'adaptation et de domestication. » Par sa formation, le vétérinaire est qualifié pour comprendre ces besoins et évaluer le respect du bien-être animal. « Dans les zoos, par exemple, une série de critères doivent être respectés : dimension des enclos extérieurs et intérieurs, exigences par espèce (nature du sol, possibilité de grimper, de se balancer, de se baigner)... Ce que j'aime dans ce métier, c'est l'épanouissement intellectuel et le lien entre la réalité concrète du terrain et les projets législatifs visant à améliorer le bien-être animal. Pour y parvenir, les points de vue des représentants des différents secteurs sont pris en considération notamment au travers d'organes consultatifs. C'est un métier de contacts mais il faut aimer la législation ! »

UN TRAVAIL DE CONSENSUS

La direction de la Qualité (service bien-être animal) s'occupe de **toute question normative en lien avec le bien-être animal**. « Ces normes servent à aiguiller le citoyen dans une matière sujette à émotion et difficile à appréhender car on n'est pas à la place de l'animal. C'est un travail d'évaluation permanente pour faire évoluer la législation objectivement grâce à une analyse scientifique. Concrètement, nous nous

occupons de la réglementation du bien être animal et des agréments des établissements qui doivent être agréés c.-à.-d. les élevages de chiens et de chats, les pensions pour animaux, les refuges et établissements commerciaux d'animaux, les parcs zoologiques et les laboratoires d'expérimentation animale. Cette réglementation donne une direction objective à tous ces établissements. »

POUR DES QUESTIONS NORMATIVES :

OGO3 - direction de la Qualité
service Bien-être animal
Chaussée de Louvain, 14
5000 Namur
Tél : 081 64 96 98
bienetreanimal.dgarne
@spw.wallonie.be

POUR DES QUESTIONS SUR LES INSPECTIONS ET PLAINTES :

OGO3 - département de la Police
et des Contrôles - Unité Bien-être
animal (UBEA).
Avenue Prince de Liège, 7
5100 Jambes
Tel : 081 33 60 50
ubea.dgarne@spw.wallonie.be

www.wallonie.be
rubrique « bien-être animal »

ACHETER OU VENDRE UNE PETITE ENTREPRISE DANS VOTRE RÉGION ?

www.affairesasuiivre.be est la première plateforme internet neutre et indépendante d'achat et de vente de petites entreprises en Wallonie. Réalisée en partenariat avec l'UCM et l'IFAPME. Elle complète les actions de la SOWACCESS et offre aux petits commerçants, acteurs de l'Horeca, artisans, titulaires de professions libérales, chefs d'entreprises de petites sociétés dont le chiffre d'affaires est inférieur à 500 000 €, la possibilité de donner une visibilité à l'offre de vente de leur entreprise. C'est également une opportunité pour les acquéreurs potentiels de se faire connaître auprès de ces vendeurs.

PME DE WALLONIE : PLUS QUE JAMAIS SOUTENUES PAR LA WALLONIE

C'est historique ! La Wallonie et le secteur bancaire débloquent près de 3 milliards € pour soutenir les PME et les indépendants

La Wallonie et les banques s'engagent à soutenir les entreprises wallonnes à travers une charte bancaire débouchant sur une mobilisation de moyens conséquents : 2,8 milliards d'euros pour financer la création et la croissance des PME qui constituent les moteurs du développement et de la création d'emploi en Wallonie (98 % du tissu économique wallon).

Il s'agit d'un engagement sans précédent en Wallonie, par lequel le secteur bancaire et les autorités publiques unissent leurs efforts pour créer le meilleur environnement possible pour le financement des PME wallonnes. L'accord porte sur l'injection de deux euros provenant des banques pour un euro d'argent public ce qui porte le montant global de la part du secteur bancaire à 1,8 milliard € pour 970 millions € d'argent public.

EN SAVOIR PLUS : [HTTP://MARCOURT.WALLONIE.BE](http://MARCOURT.WALLONIE.BE)

LISTMINUT : DU RÊVE À LA RÉALITÉ

ListMinut, c'est une plateforme informatique qui permet de trouver des personnes de confiance dans son voisinage, prêtes à donner un coup de main dans le cadre de services de proximité pour la réalisation de tâches quotidiennes (monter un meuble, tondre, garder des animaux domestiques)

ListMinut existe depuis février 2013. C'est la belle histoire de trois jeunes fraîchement diplômés, qui vont transposer un sujet de mémoire universitaire à la réalité d'entreprise basée sur le concept d'économie collaborative et la force de recommandation d'une communauté.

DE QUOI S'AGIT-IL ?

Le site fonctionne avec une carte géographique comme principale interface utilisateur. Le demandeur y précise le lieu, la nature de sa requête et le prix proposé. Les meilleurs prestataires sont alors suggérés en fonction de la proximité et des compétences mentionnées dans le profil d'inscription.

Sur le plan légal, les garanties ont été prises, tant au niveau des transactions (qui se font en ligne) que des accidents éventuels par un système d'intégration automatique d'une assurance au moment de la confirmation de la prestation.

TRAVAILLER SUR LA QUALITÉ DU SERVICE

Pour Jonathan Schockaert, co-fondateur, le gros challenge, c'est de construire la confiance entre personnes qui ne se connaissent pas. « *À la base, pour venir garder nos enfants ou nos animaux, ce n'est pas évident de sélectionner quelqu'un que l'on a jamais vu, à qui on a jamais parlé.* »

W.IN.G.

Au mois de février, pour soutenir la croissance de l'entreprise et pour pouvoir recruter des collaborateurs, ListMinut a réalisé une levée de fonds de 300 000 € dont 100 000 € proviennent du fonds W.IN.G. (voir page 6) dont le réseau pourrait aussi servir à avoir recours à d'autres fonds d'investissements européens.

AU 4 MAI 2016, W.IN.G. C'ÉTAIT :

- 37 376 utilisateurs
- 16 185 prestataires
- 98 % de taux de satisfaction



Les centres régionaux d'initiation à l'environnement



crie.be

**Vous êtes à la recherche d'une activité
pour votre enfant qui va au-delà du simple
stage occupationnel ?**

**Apprendre à cuisiner en mode local
ou en mode sauvage vous tente ?**

Vous avez envie d'une balade nature en famille ?

**Vous êtes enseignant et vous souhaitez
développer un projet de classe en lien avec
le développement durable ?**

Vous aimeriez devenir guide ou animateur nature ?

La récup, c'est votre truc ?

Consultez le programme des Centres régionaux d'initiation à l'environnement ! Répartis sur l'ensemble du territoire wallon, les 11 CRIE (prononcez « crié ») proposent, tout au long de l'année, une multitude d'activités centrées sur l'environnement, à la fois originales et porteuses de sens.

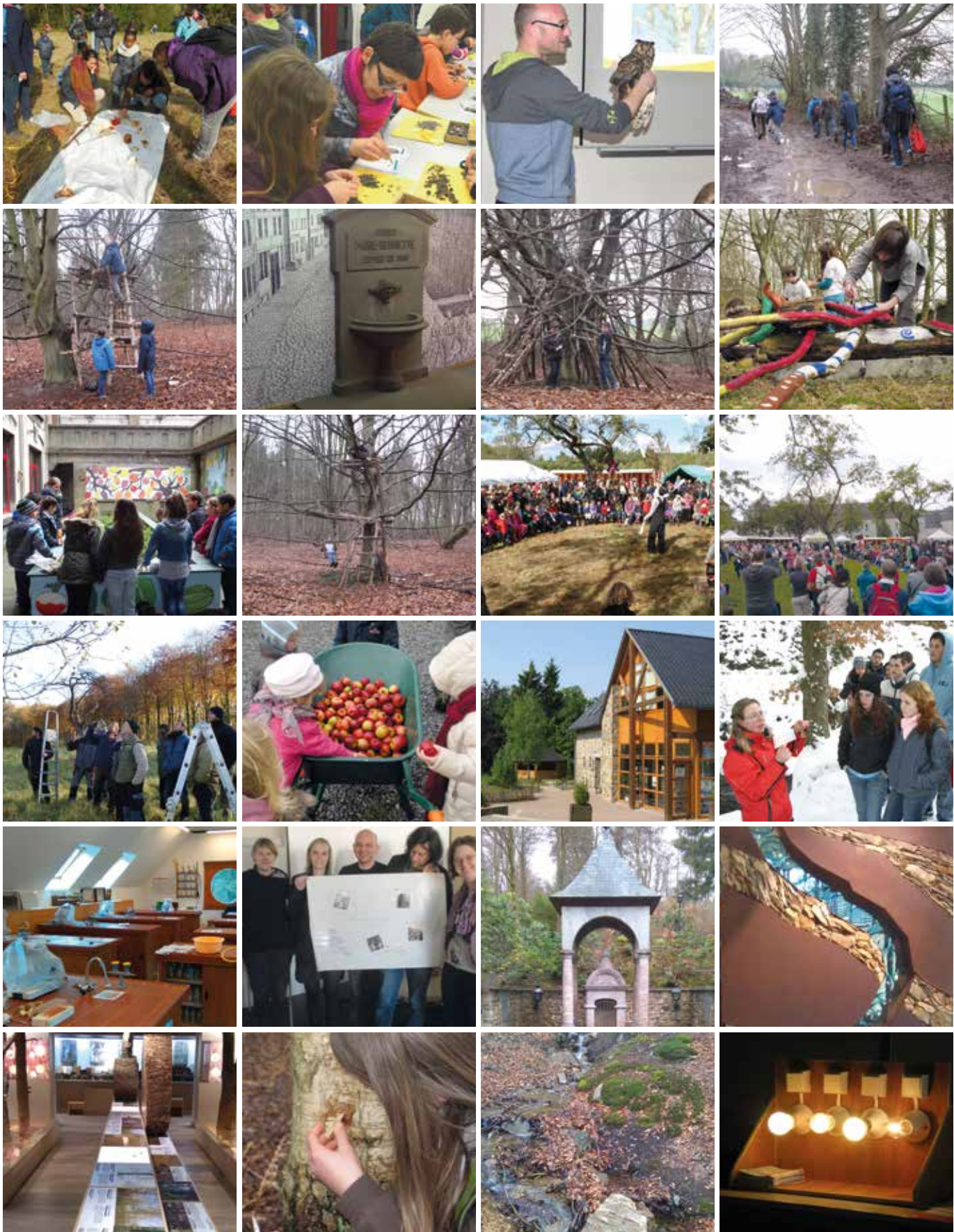
En fonction de leur lieu d'implantation, les centres ont développé leurs propres spécificités. Mais tous partagent un socle commun : derrière chaque animation proposée se cachent une réflexion et une logique qui s'inscrivent dans un objectif de sensibilisation aux enjeux environnementaux, au développement durable et à l'écocitoyenneté.

Dans son dossier de l'été, *Vivre la Wallonie* vous propose de découvrir l'une des facettes de chacun d'entre eux.

Si vous êtes à la recherche d'un mode de vie plus en harmonie avec la nature, nul doute que les activités des CRIE sont faites pour vous !

DOSSIER RÉALISÉ PAR VÉRONIQUE BINET, EVELYNE DUBUISSON,
VALÉRIE DEGIVES, MICHAËL MODOLO ET VALÉRIE PUTZEYS





CRIE

L'ÉCOCITOYENNETÉ À TOUT ÂGE

Le réseau des CRIE compte 11 centres situés dans des milieux très variés : en forêt, à la campagne, au cœur des marais, dans les Fagnes et même en centre-ville. Les animations qui y sont proposées abordent la protection de l'environnement dans son sens le plus large et s'adressent à tous les publics.

Impossible de dresser un inventaire exhaustif des activités organisées par les CRIE tant celles-ci sont nombreuses et diversifiées. À la fois didactiques et ludiques, elles touchent tous les aspects de la préservation de la nature : biodiversité, eau, déchets, mobilité, développement durable, écoconsommation...

SENSIBILISER JEUNES...

Une large partie de leur programme s'adresse aux **écoles**. D'une balade à la découverte de la mare pour les petits de maternelle, à la création d'un potager pour les élèves du primaire en passant par l'accompagnement d'un projet de gestion des déchets dans le secondaire, les CRIE apportent un soutien concret aux établissements scolaires dans le développement de leurs projets d'éducation à l'environnement.

Ils sont également les dépositaires de **documents et de maquettes pédagogiques** que les enseignants peuvent emprunter.

Par ailleurs, les CRIE ce sont aussi de **multiples stages** organisés, été comme hiver, en période de vacances scolaires. Ici encore, il y en a pour tous les goûts et pour toutes les tranches d'âge.

AUSSI POUR LES FAMILLES !

Promenade contée du solstice d'été, fête de la pomme, buffet sauvage familial, sortie nocturne pour écouter le brame du cerf, balade guidée à la découverte des oiseaux... Dans les CRIE, la nature se vit et se découvre aussi en famille !



... ET MOINS JEUNES

Afin de répondre à une demande sans cesse croissante, ces dernières années, les CRIE ont étoffé leur offre au profit d'un public adulte.

Il y a tout d'abord un vaste volet consacré aux **formations**. Celles-ci sont destinées à la fois aux professionnels (enseignants, animateurs, guides nature ou touristique, agents et gardes forestiers, architectes) et aux simples citoyens (formation générale ou spécifique à une matière environnementale).

L'autre volet, ce sont les **ateliers du savoir-faire**. Construire des nichoirs, s'initier à la cuisine à base de plantes sauvages, fabriquer ses cosmétiques ou ses produits d'entretien naturels... Ce type d'activités connaît un véritable succès auprès de personnes désireuses d'explorer des alternatives à l'hyperconsommation et de retrouver le plaisir du « *fait maison* ».

IMPLICATIONS LOCALES

Insérés dans leur milieu de vie, les CRIE sont aussi des **acteurs de terrain**. À ce titre, ils sont partie prenante dans de nombreux projets menés au niveau local comme les contrats de rivière, les projets développés par les Parcs naturels, etc.

Les Centres régionaux d'initiation à l'environnement ont été créés il y a 20 ans par la Région wallonne. Ce sont des asbl agréées et soutenues financièrement par la **direction générale de l'Environnement et des Ressources naturelles du SPW (DGO3)**. Au quotidien, elles sont gérées par une équipe d'animateurs nature et environnement qui disposent de réelles compétences tant au niveau de la pédagogie que des connaissances en matière d'environnement. Cette expertise garantit aux enseignants, guides natures, parents, enfants ou simples promeneurs des activités de choix, toujours éducatives et de qualité.



CHOUETTE SOIRÉE EN FAMILLE OU ENTRE AMIS

Quoi de mieux pour faire connaissance avec les CRIE que de participer à l'une de leurs activités « grand public » ? Comme par exemple, une soirée découverte des chouettes et hiboux de nos régions.

Mont-Saint-Aubert au début du mois de mars. La nuit vient de tomber. Au Floréal Panoramique qui surplombe le village tournaisien, une septantaine de personnes se sont donné rendez-vous. Parmi elles, beaucoup d'enfants accompagnés de leurs parents mais aussi des seniors et des jeunes venus en couple ou entres amis.



parfois mal aimés. Pour illustrer ses propos, il présente même deux superbes spécimens : une chouette effraie et un hibou moyen-duc « prêts » pour l'occasion par le centre de revalidation CREAVES de Templeuve.

Vient ensuite le point d'orgue de la soirée : celui de l'écoute. Dans le plus grand silence, tout le groupe s'enfonce dans les petites rues de Mont-Saint-Aubert.

Initiée par la ville de Tournai, la soirée est entièrement animée par le CRIE de Mouscron et, plus précisément, par Nicolas Dachy, l'ornithologue du centre.

rapaces afin de mettre à jour leur étonnant contenu : dents, crânes et autres petits os provenant de leurs proies.

Pour débiter l'animation en mode ludique, Nicolas a apporté des pelotes de réjection. D'emblée, petits et grands s'appliquent à disséquer ces boulettes régurgitées par les

La soirée se poursuit par un exposé didactique. Habitat, nourriture, reproduction... l'animateur passe en revue le mode de vie de ces magnifiques rapaces nocturnes

« C'est la période idéale » explique Nicolas. « À la fin de l'hiver, elles établissent leur territoire et signalent leur présence à leurs congénères ». Certes, il faut attendre un peu. Mais, la patience de tous est finalement récompensée. Ouh ouh ouh... La chouette hulotte et la chouette chevêche sont au rendez-vous !



SE FORMER À L'ÂGE ADULTE

Deux axes de travail animent le CRIE d'Harchies : faire découvrir la biodiversité des milieux humides et développer l'écocitoyenneté. Une philosophie qui se traduit notamment dans le solide programme de formations que le centre organise à l'attention des adultes.

Les Marais d'Harchies constituent la plus grande zone humide de Wallonie et un site majeur tant pour les oiseaux nicheurs que pour les espèces migratrices. C'est donc naturellement que le CRIE implanté au cœur de cet écosystème exceptionnel propose une formation en ornithologie. Nul besoin d'être un expert pour suivre ce cursus. « Elle s'adresse à toute

personne qui marque un intérêt pour les oiseaux », explique Anne-Laurence Debrue, animatrice.

Par ailleurs, le CRIE organise, en collaboration avec Jeunes et Nature, une formation qui donne accès à un brevet d'animateur-nature reconnu par la Fédération Wallonie-Bruxelles. « On peut y participer à partir de 17 ans. Combinant à la fois un volet scientifique et un volet pédagogique, il comporte une série d'activités sur le terrain ainsi qu'un stage de cinq jours ».

« Depuis cette année, en collaboration avec le Forem d'Ath, nous avons également mis en place une formation en gestion des milieux naturels et à l'animation nature destinée aux



demandeurs d'emploi. C'est un programme de sept mois qui inclut six semaines de stage. 13 demandeurs d'emploi suivent actuellement ce cursus. »

Ces formations qui s'inscrivent sur le long terme demandent un engagement de la part des participants. « Avec nos apprenants, nous misons sur la coopération, l'autonomie mais aussi sur le plaisir et sur l'ouverture », conclut Anne-Laurence.





CRIE de Mariemont

JARDINONS À L'ÉCOLE POUR UNE ALIMENTATION SAINTE ET DURABLE

Depuis environ quatre ans, les élèves et institutrices de 3^e et 4^e primaire de l'école communale du Centre de La Louvière relèvent un beau défi : installer un potager au sein des murs de l'école, située au cœur de la ville. Un projet mené en étroite collaboration avec le CRIE de Mariemont.

Une majorité d'enfants ne connaissent pas les légumes qu'ils consomment tous les jours et ignorent comment ils sont cultivés. Le programme « Jardignons à l'école », qui comprend cinq animations de base échelonnées sur l'année, a notamment pour objectif de réaliser des potagers scolaires. La dimension locale, bio et de saison est abordée. Le CRIE souhaite former les adultes de demain qui seront plus sensibles à une alimentation de qualité.



« Les animations portent sur la découverte de nos fruits et légumes, l'utilité du compost, les techniques de base du potager et les trucs et astuces environnementaux du jardinier... Soit les activités se déroulent au CRIE, soit nous qui venons à l'école », explique Emilie Dusaussois, animatrice.

Dans le cadre de ce projet comme pour le reste de ses animations, le CRIE de Mariemont mène une pédagogie active alliant démarche scientifique et ludique, découvertes sensorielles et activités de terrain.

« À l'origine, les animateurs du CRIE ont participé à la création du potager. Mais, par la suite, les enseignantes et les classes sont devenues autonomes pour la plantation et le suivi », précise Charline Burion, enseignante de 3^e primaire. C'est un projet in-



téressant pour nos élèves qui habitent en ville et qui n'ont pas, en général, de connaissances concernant la manière dont sont cultivés les légumes. En plus, c'est une activité qui plaît énormément aux enfants. »



CRIE de Villers-la-Ville

TOUS DEHORS !

Il est 9 heures et les « aventuriers en pleine nature » s'apprêtent à partir en forêt après avoir bu un verre de sève de bouleau récoltée les jours précédents.

Malgré une météo maussade, c'est avec enthousiasme que les 4-6 ans partent à la rencontre des petites bestioles du sol. Les 6-8 ans vont fabriquer des carillons avec des renouées tandis que les 9-11 rejoignent les cabanes qu'ils construisent depuis le début de la semaine et qui, au gré de leur imagination, s'enrichissent de balançoires, poulies ou monte-charge.

Être dehors à tout âge et par tous les temps est la marque de fabrique du CRIE. « Sortir permet à la fois une approche globale, concrète et plus affective des problématiques abordées. L'extérieur favorise des moments plus réflexifs, mettant en évidence le lien entre le dedans et le dehors, et amène les enfants à développer une relation moins utilitaire avec la nature et l'environnement »

affirme Christophe Rousseau, le coordinateur du CRIE. Construire une cabane, remonter une rivière ou faire du feu avec des silex sont autant de moyens d'utiliser les sens et la créativité des enfants et de se replonger dans l'espace extérieur, source d'apprentissage et de découverte du monde et de soi-même.

Outre les stages destinés aux enfants, le CRIE développe aussi cette approche



dans les formations proposées aux enseignants afin de les aider à sortir avec leurs classes et propose, en collaboration avec Point Culture, un nouveau stage destiné aux ados et consacré à la réalisation d'un court métrage dans la nature.

Thomas, 9 ans, fréquente le CRIE depuis l'âge de quatre ans, pour « retrouver ses copains, construire des cabanes, faire du feu, aller à la rivière et fabriquer des arcs à flèche ». Henri trouve lui que « les choses faites à l'extérieur au CRIE sont plus intéressantes que celles faites dehors chez lui »



CRIE d'Anlier

LA PERMACULTURE OU LA NATURE COMME MODÈLE

Situé au cœur de la forêt d'Anlier, ce CRIE est géré par l'Asbl Nature Attitude qui propose des activités d'éducation permanente et d'éducation à l'environnement. Parmi les formations proposées aux adultes, l'initiation et le cours de conception en permaculture remportent un vif succès.

Pensée dans les années 70 dans le contexte de la première crise pétrolière, la permaculture se base sur l'observation de la nature. Elle propose de créer **des écosystèmes comestibles et résilients nécessitant, pour fonctionner, le moins d'énergie possible.** La nature ne pollue pas pour produire. Les déchets des uns deviennent les ressources des autres alors que notre consommation actuelle est plutôt linéaire (production, consommation, déchet).



La permaculture repose sur **une éthique** issue de l'observation des peuples premiers (aborigènes) vivant en équilibre avec leur milieu naturel. L'outil central s'appelle, quant à lui, le **design** c.-à.-d. le plan du jardin, de l'espace vert ou du territoire au sens large que l'on souhaite gérer en permaculture.

Concrètement, il convient, dans un premier temps, **d'observer son terrain par rapport à l'environnement extérieur** (voisins, présence d'une forêt, vent ...) et de préférer des plantations comestibles remplissant plusieurs fonctions. Par exemple, un noisetier fournira des noisettes à son propriétaire et aux écureuils ainsi que des tuteurs pour le potager grâce à ses branches. Un arbre fruitier donnera des fruits, mais aussi un abri pour les oiseaux et du compost grâce à ses feuilles mortes. Les capucines, outre leur aspect esthétique, pourront être mangées et protégeront les plantes voisines des pucerons.

Mais la permaculture ne se limite pas aux plantations. « *C'est un art de vivre qui couvre la santé, le bien-être, l'enseignement, la culture et bien d'autres domaines* ». (Fanny Lecombs, animatrice et formatrice).



CRIE de Saint-Hubert

LA FORÊT COMME OUTIL D'ENSEIGNEMENT ET DE BIEN-ÊTRE

Situé dans le massif forestier de Saint-Hubert à la frontière de deux régions, l'Ardenne et la Famenne, le CRIE de Saint-Hubert bénéficie d'un biotope diversifié et de la proximité du grand massif forestier de Saint-Hubert.

S'appuyant sur la forêt comme **outil de découverte et de bien-être**, ce CRIE propose notamment des activités pour les personnes en réinsertion sociale émergeant au CPAS. Balades, cuisine sauvage, artisanat, art, décoration et connaissance de la nature apportent un enrichissement personnel et une valorisation qu'elles peuvent ensuite **transmettre à leurs enfants.** « *Lorsque ces personnes passent une journée dans la nature, elles oublient plus facilement leurs soucis et se rendent compte qu'elles ont un loisir gratuit à leur disposition* » (Christian Dave, coordinateur du Centre). Le CRIE de Saint-Hubert c'est aussi des activités *découverte*

nature pour adultes, des stages pour enfants et adultes pendant les congés scolaires, des activités familiales durant les week-ends, des activités scolaires et l'accueil des écoles.

Qui dit forêt, dit également **brame du cerf**. Chaque année, 2 000 à 3 000 personnes viennent écouter ce cri si particulier. Le CRIE de Saint-Hubert coordonne l'accueil du public et sa répartition sur le massif forestier afin de favoriser une écoute de qualité et préserver la quiétude des animaux. Avant l'écoute, un montage suivi d'une conférence renseignent sur le cerf puis chaque groupe part avec un



guide. « *Nous travaillons le plus possible avec d'autres associations orientées vers la nature car nous croyons à l'intelligence collective et à la démultiplication des forces de travail.* » (Christian Dave).



CRIE de Modave

LA POMME EN VEDETTE !

Installé dans le château de Modave au cœur d'une réserve naturelle de 250 ha, le CRIE de Modave bénéficie de la proximité d'un grand verger conservatoire de 250 pommiers hautes tiges et d'une cinquantaine d'anciennes variétés de pommes. Il existe des centaines de variétés de pommiers ; chaque terroir possédant la sienne, adaptée à son sol et à ses conditions climatiques.

Chaque année, une quinzaine de classes suit **l'évolution des pommiers au fil des saisons**.

Le verger est source d'enseignements : au printemps avec l'apprentissage de la pollinisation, en été à la découverte de l'écosystème, en automne lors de la récolte et de la fabrication de jus et en hiver en cuisinant la pomme. Cet apprentissage est lié à l'imaginaire, avec la présence de Luzerne, un très vieux lutin que les enfants sont amenés à aider. D'autres animations ponctuelles autour de la pomme sont également proposées.

Les adultes ne sont pas en reste avec des formations sur la création et l'entretien des vergers, des ateliers de plantation, de taille et de greffe, des ateliers cuisine et un atelier sur la pomologie (l'étude des fruits).



Chaque premier dimanche d'octobre, la **Fête de la pomme** anime le verger. Au programme : une quarantaine d'échoppes agencées en forme de pomme, des jeux, différents ateliers, des balades contées, une alimentation locale et bio, du pressage de pomme en continu et même des petits concerts. « *C'est un événement très festif qui met à l'honneur la pomme et la biodiversité du verger mais aussi, l'imaginaire permettant, selon les animateurs*



du CRIE, de créer un lien avec la nature. », précise Éléonore Mailleux, animatrice.

Outre la thématique de la pomme, le CRIE de Modave met également l'accent sur l'eau et la rivière, la forêt, la biodiversité et la transmission des savoir-faire.

À découvrir également en vidéo sur www.wallonie.be - rubrique **Vivre la Wallonie**



CRIE de Liège

SAVOIR-FAIRE POUR SAVOIR ÊTRE

Cuisiner local, de saison et à petit prix, cette thématique abordée par les Ateliers de savoir-faire du CRIE de Liège cartonne ! Au cours de ceux-ci, les participants découvrent, cuisinent et dégustent ensemble des plats simples et rapides à préparer. En utilisant un matériel de base et des ingrédients faciles à trouver, ces ateliers démystifient la cuisine et renouent avec la convivialité. Mais ils constituent aussi une porte d'entrée vers des problématiques plus larges comme les relations de l'homme avec son environnement urbain, la consommation responsable ou le développement durable, indirectement abordées lors de ces moments d'échanges et de partage.

Pour Vanessa Rasquinet, coordinatrice du CRIE de Liège, « *le but est d'ouvrir les yeux et d'aborder l'environnement par des moments de bien-être. En passant à l'action lors des ateliers, on a moins peur de changer de comportement et d'aller vers l'éco-citoyenneté* ». Stages de survie douce, ateliers de cuisine sans viande, de préparation de collations ou de pâtes dans les bois sont autant de façon de revenir à la simplicité, de savoir ce que l'on mange et de susciter une réflexion sur notre consommation. Et cette thématique touche tout le monde : enfants, adultes, formateurs, assistants sociaux, maisons médicales ou publics plus

« ENSEMBLE, FAISONS LE POIS »

En 2016, le CRIE de Liège lutte contre le gaspillage alimentaire et distribue un nuancier reprenant une série d'initiatives créatives et positives autour de cette thématique.



particuliers comme lors d'une animation consacrée à l'assiette de Saint Nicolas et destinée à des mamans en prison.



NE JETEZ PLUS VOTRE PAIN RASSIS !

Au CRIE de Liège, vous apprendrez comment l'utiliser pour faire de la tarte à la carotte, du pain de potimarron ou du crumble de fenouil aux noisettes et au fromage...



L'ALLEMAGNE, EN VOISINE INTÉRESSÉE

Le CRIE d'Eupen possède une singularité : l'accueil d'étudiants universitaires allemands. Ils sont biologistes, géographes, écologistes ou ingénieurs et viennent chaque année de Düsseldorf, Göttingen, Cologne ou de Bonn pour étudier le biotope, unique en Europe, des Hautes Fagnes.

« CRÉDIT-POINT »

Dans le système scolaire allemand, l'excursion scientifique est inscrite dans le cursus des **étudiants de master**. À l'issue de leur séjour en terre fagnarde, ils doivent rédiger un rapport d'observation qui donne droit à un « crédit-point » pour l'évaluation finale de leur formation. S'ils étudient principalement le biotope local, ils peuvent aussi



découvrir les charmes de la région pendant leur séjour. Pas besoin de publicité, les universités allemandes connaissent la réputation du CRIE d'Eupen.

D'AUTRES FORMATIONS

À côté des formations guide nature, apiculture et mycologie (champignons), une autre affiche complet à chaque séance : la **cuisine sauvage**. Il s'agit de découvrir une autre manière de cuisiner les produits trouvés en forêt (champignons, plantes, fruits, racines et fleurs) et d'en déterminer le facteur comestible. « *Quand je demande aux enfants quel genre d'animal on peut trouver en Fagnes, ils me répondent des éléphants et des girafes ! Les enfants ne*

connaissent la nature que par la télévision » explique Ingrid Rosenstein, formatrice spécialisée. « Nous vivons une époque où il faut rééduquer la population au rythme de la nature. Les CRIE ont un rôle important à jouer dans ce retour aux sources ».

SAVIEZ-VOUS QUE ?

En Hautes Fagnes, on ne recense plus que trois ou quatre **Tétrasyllax** (coq des bruyères) mâles. C'est une espèce en voie de disparition.

Les **tourbières** captent beaucoup de CO₂, ce qui est très utile contre la pollution.



UN DOMAINE QUI REMONTE AU 17^e SIÈCLE

Situé en bordure de Fagne et en lisière des plus célèbres sources ferrugineuses et carbo-gazeuses, le CRIE de Spa se trouve aussi sur un site d'exception dont l'histoire remonte à la fin du 17^e siècle.

Le domaine s'appelle «*Bérinzenne*» car des traces écrites relatent qu'en 1660, ces terres ont été achetées par le colonel Jacques de Bérinzenne. Aujourd'hui, les plus avides de quiétude et de pureté s'y rendent pour profiter de la présence conjointe d'un CRIE, du Musée de la Forêt et des Eaux et d'un parc récréatif.

EN QUÊTE DE L'OR BLEU

À Spa, le cycle de l'eau commence au départ de la **Fagne de Malchamps**, lande humide qui constitue un authentique château d'eau pour la ville de Spa. Au Moyen Âge, on déboisait, sans pour autant replanter : c'est alors que les Fagnes apparaissent. Au 19^e siècle, on reboise avec des résineux. Mais ceux-ci nécessitent le creusement des drains, mettant en danger l'approvisionnement des nombreuses sources en contrebas. Dès lors, différents acteurs locaux se mobilisent pour mettre en œuvre une politique de protection du site. Aujourd'hui,

le Domaine de Bérinzenne, les fagnes et bois alentours sont inclus dans le périmètre de protection des eaux de Spa mais aussi dans le vaste Réseau Natura 2000.



UN CRIE, PASSEUR DE SENS

Par l'immersion des personnes dans cet environnement, source d'émerveillement, le CRIE invite chacun à l'acquisition de comportements responsables et solidaires grâce à diverses démarches éducatives, enrichies de dimensions relationnelles.

SAVIEZ-VOUS QUE ?

La goutte d'eau qui pénètre dans le sol fagnard remonte à la surface après un voyage souterrain qui peut durer entre 3 mois et 50 ans. Autour de Spa (3 000 ha) et de Stoumont (10 000 ha), l'eau est protégée sur 13 000 ha (130 km²).

À Spa, des curistes de l'Europe entière venaient jadis faire le circuit des sources : Pierre le Grand (centre de Spa), Geronsstère, Tonnelet, Barisart et Sauvenièrre.



« ECO WATCHERS » OU COMMENT DEVENIR UN SPÉCIALISTE DE LA GESTION D'ÉNERGIE AVEC DE PETITS MOYENS ET EN ÉCHANGEANT DES IDÉES



Il serait impossible de présenter ici l'ensemble des possibilités offertes par la sympathique équipe de Namur mais une initiative a retenu notre attention : « *Eco Watchers* », co-créé pour la première fois en 2008 avec le CPAS de Namur.

Pourquoi ? Pour renforcer le pouvoir d'agir de personnes en situation de précarité, dans leur cadre de vie, en s'appuyant sur des thématiques environnementales pouvant être préoccupantes dans leur quotidien (énergie, mobilité, santé...).

Concrètement, le projet commence par une rencontre entre un acteur du secteur social (CPAS, PCS, Régie des Quartiers, association d'éducation permanente, sociétés de logements sociaux...) et le CRIE de Namur. Ensemble, ils constituent un groupe de 12 personnes en situation de précarité énergétique qui se réunira en moyenne une fois

par mois durant un an. S'ensuivent des rencontres collectives tandis que, en parallèle le partenaire social accompagne chaque personne individuellement.

Le CRIE de Namur apporte des outils de dynamique de groupe, des supports interactifs permettant de vulgariser des sujets complexes (facture, marché libéralisé, consos cachées, fournisseurs...) et un carnet énergie offert à chaque participant pour faire une synthèse progressive.



Le partenaire social, s'il en a les moyens, propose à chaque participant, un mini audit énergétique et un budget permettant de mettre en œuvre des aménagements préconisés (Utilisation Rationnelle de l'Énergie).

Au bout d'une année, les participants deviennent acteurs et autonomes dans la gestion de leur énergie. Ils ont tissé du lien social. Ils retrouvent pour certains, une place dans la société et peuvent parrainer de futurs participants pour recommencer un nouveau projet.

D'autres activités du CRIE ont le vent en poupe, par exemple, les stages et plaines pour enfants axés principalement sur la thématique de la nature en ville.

IL Y A UN CRIE PRÈS DE CHEZ VOUS !

Lés 11 CRIE sont présents dans les cinq provinces wallonnes. Cette répartition permet de partir à la découverte de milieux naturels très diversifiés. L'agenda de toutes les activités est repris sur leur site respectif ainsi que sur le site général : www.crie.be

CRIE D'EUPEN

Asbl gestionnaire :
Centre Nature Maison Ternell
Ternell, 2-3 - 4700 Eupen
087 55 23 13 - www.ternell.be

CRIE D'ANLIER

Asbl gestionnaire : Nature Attitude
Rue de la Comtesse Adèle, 36
6721 Anlier (Habay)
063 42 47 27 - www.natureattitude.be

CRIE DE SPA

Asbl gestionnaire :
Domaine de Bérlinzenne
Route de Bérlinzenne, 4 - 4900 Spa
087 77 63 00 - www.crie-spa.be

CRIE DE MARIEMONT

Asbl gestionnaire :
Centre permanent d'Éducation à la
Conservation de la Nature (CPECN)
Rue du Parc, 29 - 7170 La Hestre (Manage)
064 23 80 10 - www.crie-mariemont.be

CRIE DE MODAVE

Asbl gestionnaire : Natagora asbl
Rue du Parc, 4 - 4577 Modave
085 61 36 11 - www.criedemodave.be



CRIE DE NAMUR

Asbl gestionnaire : Empreintes asbl
Rue Nanon, 98 - 5000 Namur
081 39 06 70 - www.criedenamur.be

CRIE DE MOUSCRON

Asbl gestionnaire :
Maison Nature de la Vellerie
Rue de la Vellerie, 135 - 7700 Mouscron
0483 67 93 20 - www.criemouscron.be

CRIE DE LIÈGE

Asbl gestionnaire :
Éducation Environnement asbl
Rue Fusch, 3 - 4000 Liège
04 250 75 00 - www.crieliege.be

CRIE D'HARCHIES

Asbl gestionnaire : Natagora
Chemin des Prèaux, 5
7321 Harchies (Bernissart)
069 58 11 72 - www.crieharchies.be

CRIE DU FOURNEAU-SAINTE-MICHEL

Asbl gestionnaire :
AFEN asbl
Fourneau Saint-Michel, 10
6870 Saint-Hubert
084 34 59 73 - www.criesthubert.be

CRIE DE VILLERS-LA-VILLE

Asbl gestionnaire : EPN-BW asbl
Avenue Speeckaert, 24
1495 Villers-la-Ville
071 87 98 78 - www.crievillers.be

Grâce à l'Europe

CHARLEROI S'ENGAGE DANS LA DISTRIBUTION INTELLIGENTE

Moins de bruits, de camions et de pollution, ce sont les objectifs du nouveau centre de distribution urbaine (CDU) inauguré à Charleroi le 1^{er} mars. Premier de ce type en Wallonie, il s'inscrit résolument dans le futur de la logistique urbaine.

✍ VÉRONIQUE BINET

Après Bruxelles, Anvers, Gand, Louvain, Hasselt et Bruges, c'est au tour de Charleroi de miser sur une distribution urbaine plus intelligente et écologique. Le centre de distribution urbain, construit dans la ville basse, est opérationnel depuis le 1^{er} mars. Suite à un appel public, c'est CityDepot, un partenaire de Bpost, qui a été choisi par le conseil communal pour le gérer. Cette distribution, vers et depuis la ville, est destinée aux entreprises et transporteurs ainsi qu'aux habitants et autorités locales.

DES TOURNÉES EFFICACES ET ÉCOLOGIQUES

C'est dans son entrepôt que Citydepot centralise la réception des marchandises avant de les acheminer vers leurs destinataires. Afin de désengorger la ville des camions, les livraisons sont effectuées dans des véhicules légers et plus adaptés



au transport urbain, comme des véhicules électriques ou des vélos pour acheminer les colis plus légers. « *CityDepot permet de limiter l'entrée de camions dans le centre-ville et de soutenir le commerce local, entre autres grâce aux services de stockage, de retour de déchets et d'envoi de colis* », souligne Philippe Lovens, co-fondateur de CityDepot et responsable pour Bruxelles et la Wallonie.

DU « LAST » AU « FIRST MILE »

En plus de la prise en charge du « Last mile », CityDepot propose aux commerçants le « First Mile », une série de services personnalisés très appréciés dans les villes belges où la société est déjà présente. Il s'agit d'une gestion intelligente des demandes permettant d'effectuer les transports de commandes et de marchandises entre le centre et la périphérie dans un même véhicule propre.

Pour Philippe Lovens : « *La volonté de CityDepot est en effet de réorganiser sur une plate-forme les flux de marchandises qui entrent et sortent de la ville, en faisant collaborer les différents acteurs logistiques et les transporteurs locaux. Grâce à l'efficacité générée, de la valeur ajoutée environnementale, sociale et financière peut être partagée à toutes les parties prenantes. C'est cette approche collaborative de la distribution urbaine qui est intelligente* ».



© Citydepot



La logistique est un secteur en pleine évolution. Le Gouvernement wallon a retenu cette activité parmi les secteurs prioritaires du Plan Marshall à travers le Pôle de compétitivité Logistics in Wallonia - www.logisticsinwallonia.be

PLUS HAUT
ET PLUS PROCHE

LE FONDS EUROPÉEN DE DÉVELOPPEMENT RÉGIONAL
ET LA WALLONIE INVESTISSENT DANS VOTRE AVENIR





ÉRIC DOMB : L'AVENTURIER DES TEMPS MODERNES

Il a grandi à l'ombre d'un père chirurgien et d'une mère historienne d'art et égyptologue, tous deux passionnés de jardins. Ses grands-parents paternels sont polonais, tandis que la branche maternelle est lituanienne. Pour Éric Domb, le créateur de Pairi Daiza, l'avenir était tracé.

✍ MICHAËL MODOLO



En savoir plus :
www.pairidaiza.eu

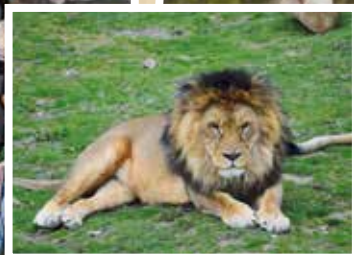
Pairi Daiza. « En vieux persan, cela signifie jardin protégé par un mur. Paradisio sonnait fort commercial. Pairi Daiza colle davantage avec l'âme du projet si on se réfère aux racines du mot paradis qui datent de la conquête de la Perse par les Grecs. À cette époque, il y avait des jardins extraordinaires emmurés avec des essences végétales et animales, soit une certaine idée du paradis. Dans ce parc, nous greffons des morceaux d'authenticité en essayant de reproduire avec exactitude ce que nous avons vu en faisant venir des artisans des quatre coins du monde. »

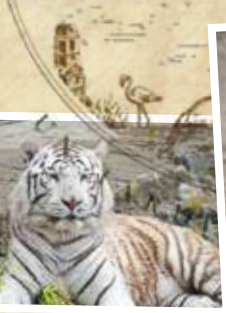
Avenir. « Pour avoir une vie agréable, il faut la dessiner. J'ai longtemps cru que les mots avaient une force positive. Mais seuls les actes comptent. Je suis réellement né à 32 ans quand j'ai découvert l'endroit magnifique où nous nous trouvons. Les jeunes ne doivent pas s'inquiéter s'ils ne trouvent pas leur voie à 18 ans. Tout va bien, pas de panique. Quand on veut, on peut. Par contre, le monde de l'entreprise doit se réinventer. Il y a toute une réflexion à mener sur le fonctionnement de l'entreprise. Ce qui rendrait les gens plus heureux. »

Identité. « Il faut développer des projets qui feront ressortir l'identité wallonne qui est encore à construire. Le sous-régionalisme devrait laisser place à une identité patriotique qui réunirait toutes les belles énergies de notre région, pour être fier du patrimoine culturel, touristique, naturel et de l'extraordinaire savoir-faire des Wallons. L'avenir est derrière nous, c'est une maxime dépassée à l'heure où il y a tant de facilités à voyager, à communiquer de Sydney à Shanghai et de Moscou à Los Angeles. »

Région wallonne. « Elle a joué un rôle essentiel pour moi qui suis un petit fils de réfugiés arrivés en Wallonie dans les années 20. Fin 1992, quand j'ai voulu créer Paradisio, seule la Région wallonne y a cru en prenant une participation dans le capital, presque par civisme, car je n'avais aucune expérience dans les parcs animaliers. J'ai mis toutes mes billes dans ce jardin en m'endettant jusqu'au cou au départ. »

Nuits. « J'ai visité 60 pays. Ma prochaine destination sera le Groenland. L'Arctique est une étendue gigantesque. La Russie, c'est sept fuseaux horaires ! C'est une zone très intéressante pour la faune avec des ours, des loups et beaucoup d'oiseaux, mais aussi parce c'est encore un des rares endroits où vivent des tribus nomades (comme les Inuits), des peuples très écologiques dans leur comportement. Ce déplacement va m'inspirer pour développer notre projet de « terre du froid » via la construction d'une énorme maison russe à l'intérieur de laquelle on pourra traverser toute la Russie de Saint-Pétersbourg jusqu'au Kamtchatka. »





Dérision. « Je prends cela avec du recul, mais j'ai été la vedette d'un grand nombre de « dîners de con » quand j'ai proposé de changer le nom du parc. On m'a traité de fou, d'idiot, de traître. Ceux qui pensaient ça, hier, disent aujourd'hui que j'ai eu raison... »

Animaux. « La régionalisation du bien-être animal est une très bonne chose car il faut être proche de la réalité pour pouvoir appréhender les problèmes. Quand on accueille des animaux sauvages, c'est très difficile de décrypter le ressenti de ces animaux. J'ai d'ailleurs créé une fondation qui a pour objet d'étudier le comportement des animaux en captivité pour améliorer leurs conditions et leur espace de vie. J'ai une relation très forte avec les éléphants, principalement d'Asie. Mon but est de racheter les éléphants des cirques pour leur offrir une fin de vie la plus agréable possible. »

Imagination. « Le succès pour moi, c'est réussir un projet dans toutes ses composantes (humaine, financière...). Victor Hugo a dit un jour : la forme, c'est le fond qui remonte à la surface. La recherche du beau est universelle. Quand je voyage, je parle donc beaucoup de cette Wallonie qui regorge de trésors incroyables, par son patrimoine, son artisanat, son savoir-faire culinaire ou par la diversité de ses paysages qui changent sur 30 km à peine. Pairi Daiza se développe dans une région qui n'est pas favorable à l'attractivité touristique. Dans la vie, tout possible à condition de garder un fil conducteur, l'authenticité. »

Zoo. « Pairi Daiza est plutôt un petit jardin extraordinaire où nous proposons un best of des beautés de la nature, de l'architecture, et de la création des hommes en harmonie avec la nature. L'idée est de faire un petit tour du monde en l'espace d'une journée sans devoir prendre l'avion, sans visa et sans vaccin. »

Arrivées. « Trois koalas viennent d'arriver d'Australie après une traversée de 16.000 km. Karina, Koko et Zelda se portent à merveille. Nous attendons aussi des grands singes (orangs-outans et gorilles) qui, à quelques chromosomes près, sont des êtres humains, intelligents, sensibles, capables de méditer, de connaître des problèmes de conscience. Je vais donc les accueillir avec la plus grande précaution. Il faut à tout prix leur éviter de s'ennuyer. On fera tout pour rendre leur vie la plus passionnante possible. Je voudrais aussi réintroduire une espèce qui a pratiquement disparu de la Wallonie, le Tétralyre (coq des bruyères) car il n'en reste malheureusement plus que quelques mâles dans les tourbières des Fagnes. »



CHIFFRES

- 5 000 animaux
- Des milliers de reproduction
- Entre 50 et 55 ha (100 ha avec les terrains alentours)
- Personnel : 300 + des saisonniers
- Ouverture 7 mois sur 12
- Visiteurs en 2015 : 1 800 000 (record)

DU TAC AU TAC

- Coup de génie ?**
Avoir cru que je pouvais créer un petit jardin extraordinaire entre Mons et Ath.
- Une devise ?**
Il est prudent d'être audacieux
- Prochaines naissances ?**
Un bébé panda mais ce n'est pas garanti. En juillet, un éléphanteau va arriver.
- Pairi Daiza, « pairi gagné » ?**
Le pari ne sera jamais gagné. Quand on travaille avec les vivants, le rêve peut vite se transformer en cauchemar.

VRAI-FAUX

- 6 000 animaux prochainement ?
vrai
Dans quelques années, vous passerez le flambeau.
- vrai**
Pairi Daiza est le plus beau parc animalier d'Europe.
- C'est ce que les gens disent**
Pour réaliser ce rêve, vous avez dû prendre des risques pas toujours contrôlés
vrai
Vous allez encore développer le parc dans les 10 années à venir
vrai

Retrouvez l'interview d'Éric Domb sur www.wallonie.be - rubrique Vivre la Wallonie

WALLONS AUX JO : À LA CONQUÊTE DU GRAAL



Les Jeux Olympiques se déroulent tous les quatre ans. C'est la compétition sportive la plus suivie au monde. Participer aux JO équivaut à décrocher le Graal de l'idéal sportif, c'est LE rendez-vous à ne pas rater dans une carrière.

✍ MICHAËL MODOLO

Les JO, c'est le rêve de tout sportif qui se fixe des objectifs à atteindre. Mais pour y parvenir, il faut d'abord être sélectionné dans son pays sur base de critères internationaux définis par les fédérations sportives internationales, le Comité International Olympique et le Comité Olympique et Interfédéral Belge.



OBJECTIF : SE QUALIFIER

À l'heure d'écrire ces quelques lignes, certains athlètes wallons sont déjà qualifiés pour Rio. Il faudra néanmoins attendre le mois de juillet pour obtenir une liste définitive à la clôture du classement mondial dans certains sports comme le badminton, le cyclisme, l'équitation, le golf, la gymnastique, le judo, le tennis et le triathlon. Dans d'autres disciplines (aviron, beach-volley, boxe, escrime, haltérophilie, kayak, tennis de table, tir et en tir à l'arc...), les sportifs devront tenter de se distinguer dans les prochains mois pour obtenir leur billet qualificatif.

DES WALLONS AUX JO

La délégation belge récolte en moyenne deux ou trois médailles au cours d'une compétition olympique. Tout le monde se souvient certainement de la médaille d'or (voir ci-dessous) décrochée par Justine Henin à Athènes en 2004 ou, plus récemment, de la médaille d'argent complètement inattendue de Lionel Cox, fonctionnaire dans le civil, à Londres en 2012. Alors, même si « *l'important, c'est de participer* », cette année encore, nos yeux seront rivés sur le petit écran pour admirer nos athlètes wallons qui donneront le maximum avec, à la clé, pourquoi pas, la médaille tant convoitée.

ESPOIR DE MÉDAILLE POUR QUELQUES SPORTIFS WALLONS



- **Judo** : Charline **Van Snick** (Liège)
- **Tir aux clays** : Maxime **Mottet** (Saint-Hubert)
- **Sport équestre** : Grégory **Wathelet** (Clavier)
- **Tennis** : David **Goffin** (Liège), Joachim **Gérard** (Namur - handisport)
- **Athlétisme** : Nafissatou **Thiam** (Namur), Robin **Vanderbemden** (Tilff), Julien **Watrin** (Virton), Antoine **Gillet** (Bertrix)

MÉDAILLES WALLONNES DANS L'HISTOIRE DES JO

- **Londres en 2012** : Lionel **Cox** (Argent) et Charline **Van Snick** (Bronze)
- **Athènes en 2004** : Justine **Henin** (Or) et Axel **Merckx** (Bronze)
- **Sydney en 2000** : Dominique **Monami** (Bronze)
- **Atlanta en 1996** : Marie-Isabelle **Lomba** (Bronze)
- **Los Angeles en 1984** : Ingrid **Lempereur** (Bronze)

BON À SAVOIR

JO de Rio 2016 : du 5 au 21 août 2016
206 pays - 10 500 athlètes - 306 épreuves - 28 sports dont 2 nouveau : le **golf** et le **rugby**

Les 5 anneaux de couleur sur le drapeau olympique représentent l'union des cinq continents

En 2015, sur 11 médailles récoltées dans les disciplines olympiques, 6 ont été remportées par des sportifs francophones.



L'EUROPÉADE 2016 À NAMUR

...ou comment offrir à la ville de Namur l'opportunité d'accueillir un événement de culture populaire de chants, danses et musiques folkloriques, rassemblant environ 4500 participants (170 groupes) de 25 pays européens.

Créée en 1964 à Anvers et se déroulant sur deux jours à l'époque, l'organisation s'est développée pour arriver à cinq jours de spectacles qui, à Namur, seront tous gratuits.



C'est du 20 au 24 juillet, que vous pourrez côtoyer, dans la capitale wallonne, tous ces artistes en costumes traditionnels, venus vous faire partager leur passion du folklore, pour le plus grand plaisir de vos yeux et de vos oreilles.

La population et les milieux associatifs namurois ont déjà répondu présents à l'appel lancé par le comité local d'organisation, mais il n'est pas trop tard pour venir vivre une expérience hors du commun en rejoignant l'équipe des bénévoles.



RENSEIGNEMENTS

www.europeade2016.be - 081 30 22 17

LE SITE DU RAVEl S'ENRICHIT !

Afin de combler la demande sans cesse croissante de renseignements divers et connexes, le site du Réseau autonome des voies lentes propose désormais, pour chaque itinéraire, une cartographie précise agrémentée de fichiers gpx (permettant

l'échange de coordonnées GPS), une description plus détaillée, des infos pratiques regroupant par exemple les coordonnées de lieux de départ et d'arrivée, des photos, des informations touristiques, les services de location de vélo...

À consulter d'urgence en cette année touristique consacrée au vélo !

EN SAVOIR PLUS

<http://ravel.wallonie.be>

UN NOUVEAU MUSÉE POUR LIÈGE

Après le Grand Curtius en 2009 et l'Opéra en 2012, Liège poursuit son ambitieux travail de rénovation de son patrimoine majeur et de mise en valeur de ses collections d'art avec l'inauguration du musée Boverie.

Deux ans de travaux sous la supervision de l'architecte français Rudy Ricciotti ont été nécessaires pour rendre sa splendeur à ce bâtiment dont l'origine remonte à l'exposition universelle de 1905. Le montant de l'investissement s'élève à 24 millions € dont 9,6 millions € octroyés par l'Union européenne (FEDER), 12 millions € par la Wallonie, le reste étant à charge de la Ville de Liège.

Le Boverie abrite le **meilleur des collections des beaux-arts de la Cité ardente** avec des œuvres de Lambert Lombard, Ingres, Gauguin, Picasso, Evenepoel, Delvaux, Magritte...

Mais, le Musée Boverie, c'est aussi un **partenariat exceptionnel entre la Ville de Liège et le Louvre** qui va se concrétiser



© Rudy Ricciotti - Bureau PHD et Marc Verpoorten © Ville de Liège

tiser par l'organisation d'une exposition annuelle de renommée internationale. La première d'entre elles s'intitule *En Plein air*. Présentée jusqu'au 15 août, elle s'attache à la représentation picturale des loisirs en extérieur, aussi bien au travers des collections de Liège et du Louvre que de celles de musées européens et américains.

Quant aux expos à venir, leurs thèmes sont d'ores et déjà définis. Ce sera le voyage en

Italie en 2017 et l'Art mosan en 2018.

Enfin, cerise sur le gâteau, l'ouverture du musée coïncide avec la mise en service de la nouvelle passerelle qui assure une liaison cyclo-pédestre entre le quartier des Guillemins et le parc de la Boverie.

EN SAVOIR PLUS

www.laboverie.com

Présentation

LA GAUME

Cap sur le Sud ! Le P'tit coin de Wallonie prend ses quartiers d'été au cœur de la région la plus méridionale de Belgique. Son microclimat privilégié, ses cuestas et sa proximité culturelle avec la France font de la Gaume un terroir singulier et attachant.

✍ VÉRONIQUE BINET, ÉVELYNE DUBUISSON
ET VALÉRIE PUTZEYS

D'un point de vue géographique, la Gaume constitue un territoire tout-à-fait à part. Lové entre la forêt d'Ardenne et la frontière française, elle présente un relief typique où se succèdent **trois cuestas**. Orientées d'est en ouest, ces collines calcaires comportent un versant abrupt qui protège leur cuvette des vents et un autre versant, en pente douce, exposé au sud. Ici, été comme hiver, la météo y est plus clémente que partout ailleurs dans le pays (+ 1,3°C en moyenne).

10^e PARC NATUREL DE WALLONIE

Grâce à cette géologie et ce climat favorables, on trouve en Gaume des biotopes très spécifiques abritant des espèces rares protégées ou à protéger. C'est pour préserver cette précieuse, mais fragile, biodiversité que le **Parc naturel de Gaume** a vu le jour fin 2014. Dixième et dernier-né des parcs naturels wallons, cette nouvelle instance mène déjà de multiples actions concrètes comme, par exemple, le soutien à la filière extensive du *Bœuf des prairies gaumaises* ou la publication du journal de classe *Le P'tit gaumais* destinés à sensibiliser les élèves de la région à leur patrimoine naturel.

UN PÔLE MUSÉAL REMARQUABLE

Située à la croisée des influences françaises et germaniques, la Gaume est aussi riche d'un long passé tantôt prospère, tantôt agité. À Virton et dans les communes avoisinantes, les vestiges historiques abondent. Mémoire vivante de la région, le **Musée gaumais** offre aux visiteurs des collections remarquables issues de toutes les époques. L'institution muséale se déploie sur plusieurs sites : la maison-mère qui a pris place au sein de l'ancien couvent des moines Récollets à Virton, le musée de la vie paysanne à Montquintin (Rouvroy), le parc archéologique et musée lapidaire de Montauban (Étalle) et le musée autonome de l'histoire militaire à Latour (Virton).

TORGNY : UN AIR PROVENÇAL

Entité la plus méridionale de Belgique, Torgny compte aussi parmi les **plus beaux villages de Wallonie**. Le bourg est d'ailleurs surnommé la « petite Provence belge » tant son doux climat et l'atmosphère dégagée par les toits de tuiles romaines de ses maisons et les teintes ocres de leurs fa-

çades donnent à penser au pays de Pagnol. Cette ambiance méditerranéenne, on la doit aussi à la présence de trois vignobles ainsi qu'à l'une des plus anciennes réserves naturelles de Belgique. Du nom de son fondateur, la réserve Raymond Mayné abrite une flore et une faune exceptionnelles et rares en Wallonie comme l'orchidée *Ophrys araignée*, la cigale des montagnes et la mante religieuse.

À DÉCOUVRIR

- La vue panoramique sur les cuestas gaumaises depuis le village de Montquintin
- Le Gaume Jazz Festival du 12 au 14 août à Buzenol (Étalle)
- Le festival du Film européen de Virton en novembre
- La Foire aux amoureux chaque 26 décembre à Virton et son concours du Roi du Pâté gaumais

NB : Les informations contenues dans cette rubrique concernent les communes de Virton, Étalle, Meix-devant-Virton, Musson, Rouvroy, Saint-Léger et Tintigny. Les communes de Florenville et de Chiny (qui rejoindront prochainement la Maison du Tourisme de la Gaume) seront abordées dans un numéro ultérieur consacré au Pays de la Semois.

MAISON DU TOURISME DE GAUME

Rue des Grasses-Oies, 2B
6760 Virton
Tel : 063 57 89 04
www.soleildegaume.be

Torgny



Randonnées

SUR UN AIR DE PROVENCE

Une nature préservée, un soleil souvent au rendez-vous et un relief peu escarpé, tout invite à la promenade en Gaume. Parmi la multitude de circuits et de sentiers balisés qu'offre la région, Vivre la Wallonie vous propose un avant-goût de découvertes.

INTERPELLER L'IMAGINAIRE DANS LE SENTIER DES SONGES

En Lorraine gaumaise, deux grands itinéraires de randos intitulés «Patrimoine et Paysage» ont été balisés. À Virton, Herbeumont et Montmédy, des parties de ces itinéraires sont jalonnées d'œuvres artistiques et naturelles, stimulant l'imagination et incitant à la rêverie. Dans un cadre enchanteur et sur une distance de 7 km, plus d'une trentaine d'œuvres de landart s'inspirent des ressources des lieux et animent les forêts, les étangs et les fortifications. Dragons ou escargots géants, trompe-l'œil, citations sur pierres, cabanes en osier vivant ou cercle des rêveurs émerveilleront petits et grands.

Trois fiches topoguide gratuites présentant ces sentiers ainsi que les œuvres sont disponibles à la MT de Gaume. Les circuits sont disponibles sur www.lorraine-gaumaise.com et www.soleildegau.me

DÉCOUVRIR LE MIEL À SAINT LÉGER

Au départ du centre sportif de Saint-Léger, ce circuit de 8 km vous fera tout connaître du miel et de sa production. De la découverte des plantes mellifères à la miellerie de Châtillon, la fabrication de ce produit aux multiples propriétés n'aura plus de secret pour vous. La promenade est émaillée de nombreux panneaux didac-

Ne pas confondre Gaume et Lorraine belge
La Lorraine belge est composée du pays d'Arlon où, notamment, le patois local est une variante du luxembourgeois. L'autre partie, de culture romane, est la Gaume. Peu utilisé de nos jours, le patois gaumais est une variante du lorrain.

tiques, en français et en néerlandais, pour vous familiariser avec le monde fascinant du miel et des abeilles et vous sensibiliser à la protection de cette espèce souvent menacée.

Circuit et dépliant disponibles sur www.soleildegau.me

SUR LES HAUTS DE ROBELMONT

Cette balade d'une dizaine de km, balisée par des rectangles verts, part du village de Robelmont (Meix-devant-Virton). Elle passe par les hauteurs et les sous-bois de cette magnifique commune et permet de jouir du panorama qu'offrent les vallées du Ton, de la Vire et de la Cheratte. Elle continue, dans une clairière de la forêt gaumaise et par les ruines de l'ancienne ferme d'Harpigny qui datent du 19^e siècle, pour s'achever dans la réserve naturelle de Meix-devant-Virton.

Circuit et dépliant disponibles sur www.soleildegau.me. Informations sur la réserve de Meix-devant-Virton : www.biodiversite.wallonie.be

EN VTT DANS LES BOIS DE VIRTON

Au départ de la vallée de Rabais, cette randonnée balisée passe notamment par la Croix de la Vierge Jacques, par le Bois de la Cascade puis par le Bois du Bonlieu. En majorité sous les arbres, elle ravira les amateurs d'ambiance forestière et féerique. Les sportifs apprécieront également les quelques belles montées et le passage technique lors du détour par le trou des fées qu'offre cet itinéraire de 17 km.

Circuit et dépliant disponibles sur : www.soleildegau.me



Sentier des Songes

© Adèle Reuter



BONS PLANS GOURMANDS

ASSOCIATION DE PRODUCTEURS

COOPÉRATIVE FERMIÈRE DE LA GAUME

31 producteurs (Bœuf des prairies gaumaises, viande bovine des cuestas, viande de porc, bio, pommes de terre, légumes, produits laitiers...)

📍 6740 Étalle

☎ 063 45 71 27

🌐 www.gaumefermiere.com

PRODUITS LAITIERS

FROMAGERIE DE LA BREUVANNE

Fromages au lait cru de chèvre et de vache, yaourts, lait, œufs et autres produits locaux

📍 Rue de la Breuvanne, 72

6730 Breuvanne

☎ 063 22 87 34

BELLI'CHÈVRE

Fromages de chèvre, miel, jus de pommes

📍 Rue J.Ch. de Hugo, 75

6730 Bellefontaine

☎ 0498 22 20 48

GLACIER DE LA FERME DU MOULIN

Glaces artisanales et gâteaux glacés

📍 Rue du Moulin, 78

6740 Etalle

☎ 063 45 53 54

FERME DE BELLE-VUE

Maquées, camembert, lait, crème, beurre, yaourts, glaces, œufs

📍 Ferme de Belle-Vue, 2

6769 Robelmont

☎ 063 57 82 05

CHEVRERIE DU HAYON

Fromages de chèvre

📍 Ferme du Hayon, 108D

6769 Sommethonne

☎ 063 41 32 75

BISCUITS

BISCUITERIE ANDRIANNE

📍 Aux Bideaux, 14

6767 Lamorteau

☎ 063 57 01 92

VIANDES ET OEUFS

DERYCKE

Bœuf des prairies gaumaises

📍 Rue du Monument, 4

6730 Ansart

☎ 063 45 66 75

BERGERIE DU GROS CRON

Colis de viande d'agneau bio

📍 Rue du Gros-Cron de Lahage,

101 - 6730 Tintigny

☎ 063 41 26 30

FERME DU GUÉ DES OIES

Bœuf des prairies gaumaises, poulets de ferme bio, œufs bio

📍 Rue de Rosoye, 51 - 6730 Poncele

☎ 063 44 52 75

LA CAMPAGNARDE

Boucherie à la ferme

📍 Rue des Marronniers, 1A

6730 Poncele

☎ 0495 76 06 03

🌐 www.celinelacampagnarde.be

FERME DE RAWEZ

Colis de viande, charcuterie fine, traiteur

📍 Rue de Rawez, 1 - 6730 Saint-Vincent

☎ 063 44 53 24

FERME ROSSIGNON

Viande de bœuf des prairies gaumaises Blanc Bleu Belge.

📍 Rue J. Weicker, 3A

6740 Villers-sur-Semois

☎ 063 41 17 22

ŒUFS DE SKA

Œufs bio

📍 Rue de Gerlach, 57 - 6760 Gomery

☎ 063 57 79 29

FERME DU HAYON

Colis de bœuf, pommes de terre, farines, huile de colza

📍 Ferme du Hayon, 108

6769 Sommethonne

☎ 063 57 90 80

FRUITS, LÉGUMES ET POMMES DE TERRE

HORTILUX

Légumes de saison et plantes aromatiques

📍 Rue de l'Enfer, 215 B

6730 Saint-Vincent

☎ 063 44 49 69

🌐 www.hortilux.be

LES VERGERS DE LA CIVANNE

Production de pommes et jus de pommes, viande de bœuf écossais, saucissons

📍 A la Civanne, 284 - 6730 Rossignol

☎ 0496 54 16 57

🌐 www.lacivanne.be

UN BRIN DE CAMPAGNE

Plantes aromatiques et médicinales, tisanes, sirops, huiles, vinaigres

📍 Rue de la Rulles, 65

6730 Ansart

☎ 063 44 53 92

🌐 www.unbrindecampagne.be

FRAISES DE MEIX-LE-TIGE

Variétés Darselect et Elianny

📍 Rue d'Udange, 35

6747 Meix-le-Tige

☎ 0495 58 83 32

LE SAFRAN GAUMAIS

Produits à base de safran

📍 Rue d'Arlon, 45 - 6760 Virton

☎ 063 67 73 40

🌐 www.safraan-gaumais.be

LES VERGERS DE GAUME MUNAUT

Jus de pommes et cidre

📍 Rue de Pierrard, 24

6760 Virton

☎ 063 57 19 07

🌐 www.munaut.be

LES VERGERS DE LATOUR

Jus de pommes

📍 Rue du 24 août, 1 - 6761 Latour

☎ 063 57 83 52

🌐 www.chateaudelatur.be

FERME DE LA ROUSSETTE

Pommes de terre

📍 Rue de Charbeau, 27

6763 Sommethonne

☎ 063 57 60 13

FERME DE LA BARRIÈRE

Fraises, pommes de terre

📍 La Barrière, 105

6769 Gerouville

(Meix-dvt-Virton)

☎ 063 57 86 97

ESCARGOTS

LES ESCARGOTS DE BLEID

Production de Gros-Gris

📍 Rue du Centre, 7 - 6760 Bleid

☎ 063 57 15 31

PISCICULTURE

LA FONTAINE AUX TRUITES

Truites fario et arc-en-ciel

📍 Chaussée romaine, 1

6769 Gêrouville

☎ 063 57 60 20

VINS, BIÈRES, APÉRITIFS

BRASSERIE MILLEVERTUS

Papesse, Fumette, Douce vertus, Poivrote

📍 Chemin de l'Eau vive, 3

6730 Breuvanne

☎ 063 22 34 97

🌐 www.millevertus.be

ETS DAUNE-HABARU

Maitrank l'Aspérule

📍 Rue de Hertanchamp, 3

6740 Saint-Marie-sur-Semois

☎ 063 45 00 45

🌐 www.daune-habaru.com

BRASSERIE SAINTE-HÉLÈNE

Mistinguett, Lily Blue, Gypsy Rose, Grogarde, Prime, Barley Wine

📍 Rue de la Colline, 21

6760 Ethe

☎ 063 43 48 64

🌐 www.saint-helene.be

BRASSERIE DE LA CLOCHETTE

L'Ambrée

📍 Rue de la Clochette, 16

6762 Saint-Mard

🌐 www.brasseriadelaclochette.be

LE POIRIER DU LOUP

Domaine viticole communal

📍 Place Albert Paul, 5

6767 Torgny

☎ 063 22 96 49

🌐 www.domaineviticolepoirierduloup.be

BRASSERIE GIGI

Bières de table et limonades

📍 Grand'Rue, 96

6769 Gêrouville

☎ 063 57 75 15

🌐 www.brasseriegigi.eu

BISTROT DE TERROIR

AU CŒUR DE LA GAUME

📍 Rue Dr Albert Hustin, 51

6760 Ethe

☎ 063 58 18 04

MIEL

LES RUCHERS COULEUR MIEL

Rue du Moulin, 43 - 6740 Étalle
☎ 063 60 28 54

ALAIN BÂLON

Rue de Meix, 11
6747 Châtillon
☎ 063 21 60 92

FRANÇOIS RONGVAUX

Rue de France, 34
6750 Musson
☎ 0475 39 26 92

RUCHER DE GAUME

Rue des Roses, 21
6769 Meix-devant-Virton
☎ 063 57 62 25

Liste non exhaustive. D'autres producteurs et magasins de terroir sur www.soleiddegaume.be - <http://terroirlux.be> - www.apaq-w



Recette : LE PÂTÉ GAUMAIS

Né à la fin du 19^e siècle, le Pâté gaumais est une tourte de pâte levée farcie de viande de porc marinée. Il est préparé aussi bien par les bouchers, les boulangers que par quelques restaurateurs et arbore une hostie comme signe distinctif.

Depuis 2001, le Pâté gaumais bénéficie de l'Indication Géographique Protégée (IGP) et fait l'objet chaque année, à Virton, depuis le 26 décembre 1959, du concours du Roi du Pâté gaumais.

Ingrédients

Marinade :

- 1 kg de viande (spiering)
- 5 cuillerées de vinaigre
- 1 cuillère d'huile
- 7 échalotes moyennes
- 4 gousses d'ail
- 3 feuilles de laurier
- 2 branches de thym
- 1 gros bouquet de persil
- Sel, poivre
- 1 verre de vin blanc sec

Pâte :

- 500 g de farine
- 2 œufs
- 150 g de graisse (beurre)
- 1 cuillère à soupe de saindoux
- 1 petite tasse de lait
- 60 g de levure
- 1 œuf battu pour dorer la pâte
- Sel



© Michel Laurent

Préparation

- 1 Découper la viande en petits morceaux de 2 cm et la faire macérer deux jours et deux nuits dans la marinade. Retourner la viande de temps en temps.
- 2 Préparer une pâte levée (mélanger tous les ingrédients et laisser reposer dans un linge chaud pendant 90 minutes, pétrir de nouveau la pâte et laisser encore reposer 60 minutes). La diviser en deux parties. Déposer une partie sur une tourtière graissée. Mettre la viande marinée dessus.
- 3 Recouvrir la viande du reste de pâte. Badigeonner la pâte avec un œuf battu.
- 4 Cuire 1 heure et quart au four à 160 ° C.

Conservation

Le Pâté gaumais se conserve au frais durant 3 à 4 jours. Il peut éventuellement se congeler ou être mis sous vide.

Dégustation

Il se mange froid ou chaud. C'est une heure ou deux après sa cuisson au four qu'il est le meilleur mais il se réchauffe sans problème dans un four à 150° pendant 20 minutes, éventuellement protégé par une feuille d'aluminium ou entre deux platines à tarte afin de rendre sa pâte croustillante. On peut l'accompagner d'une salade et de vin rouge ou blanc sec (de Torgny par exemple) ou d'une bière Trappiste d'Orval.



© Kévin Manand

LES AUTRES SPÉCIALITÉS GAUMAISES

LA TOUFFAYE : plat mijoté à base de pommes de terre, de viande de porc et d'oignons.

LE BŒUF DES PRAIRIES GAUMAISES est issu d'une filière d'élevage extensif et durable dont l'objectif est de proposer une viande de bœuf castré répondant à des conditions d'élevage strictes : faible charge de bovins à l'hectare, choix de races rustiques, abattage à min. deux ans et demi, alimentation composée à 90% d'herbe pâturée ou fauchée à maturité, pas d'OGM, ni de soja...

La commercialisation du Bœuf des prairies gaumaises est assurée par la Coopérative fermière de la Gaume (voir coordonnées page précédente).

LE SAVIEZ-VOUS ?

C'est dans la forêt d'Étalle, au cœur d'un massif protégé de 3 500 ha, que l'eau minérale **Valvert** prend sa source. Appartenant au groupe Nestlé, l'usine d'emouteillage est située sur le territoire de la commune et emploie une soixantaine de personnes.



UNE SÉLECTION DE PUBLICATIONS ÉDITÉES PAR LES INSTITUTIONS RÉGIONALES WALLONNES

TOURISME FLUVIAL EN WALLONIE - 2016

SPW/EDITIONS – DGO2

122 pages - Gratuit

2 versions disponibles : Français/
Néerlandais et Anglais/Allemand

Pour commander :

Tél Vert 1718 (germanophones : 1719) ou
dpvni@spw.wallonie.be

2 versions téléchargeables gratuitement
sur <http://voies-hydrauliques.wallonie.be>



Une invitation au voyage et à la découverte des richesses exceptionnelles de la Wallonie vues sous un angle moins connu, celui de ses voies navigables. Un parcours fluvial ou terrestre au gré de l'explorateur. Concrètement ? Une description des services offerts par chaque infrastructure de plaisance (relais, halte, port) et des principaux points d'intérêt touristique à proximité, renseignés grâce à la collaboration des Fédérations provinciales de Tourisme.

PORTRAITS DE CHERCHEURS

SPW/EDITIONS – DGO6

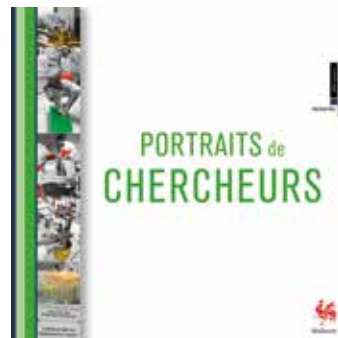
586 pages

Gratuit

Pour commander :

081 33 45 40
pierre.demoitie@spw.wallonie.be

Téléchargeable gratuitement
sur www.bewarejobs.be



Le programme BEWARE, financé par la Wallonie et la Commission européenne, a pour objectif de permettre à des PME, centres de recherche et universités de notre région d'engager des chercheurs qualifiés originaires des quatre coins du monde et qui, pour une période de 18 à 36 mois, mettent leur talent, leur savoir-faire et leurs connaissances scientifiques au service de la collectivité. Sur 60 chercheurs ayant rejoint la Wallonie depuis le lancement du programme en 2014, 40 figurent dans cette brochure qui relate leurs parcours, leurs attentes, leurs impressions et leurs activités au quotidien.

BULLETIN DE LA COMMISSION ROYALE DES MONUMENTS, SITES ET FOUILLES (CRMSF) – TOME 27

EDITÉ PAR LA CRMSF

192 pages

178 illustrations

Pour commander :

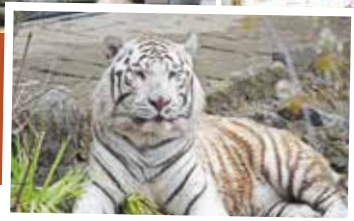
www.crmsf.be/fr/boutique-en-ligne
ou par tél. : 04 232 98 51 ou 52 ou par
mail : info@crmsf.be



Le tome 27 du Bulletin de la Commission royale des Monuments, Sites et Fouilles rassemble une série d'articles illustrés qui entraînent le lecteur du 11^e au 19^e siècle et abordent des thématiques très variées, entre autres : l'analyse archéologique de l'ornement sculpté dans la région mosane, la construction par phases de la façade occidentale de la collégiale Notre-Dame de Dinant, la question du remplacement, à la fin du 19^e et au début du 20^e siècle, des autels baroques ou néo-classiques par de nouveaux autels néo-gothiques... De quoi intéresser les amateurs d'histoire de l'art et d'archéologie mais aussi tous les amoureux du patrimoine wallon.

CONCOURS

1^{er}
PRIX

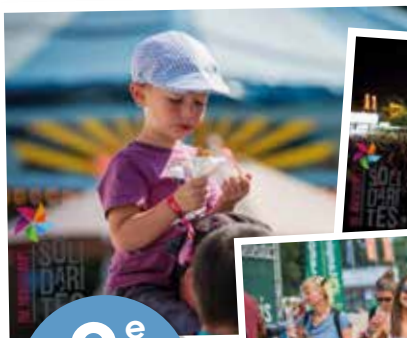


3 x 4 entrées pour
PAIRI DAIZA

3^e
PRIX



3 x 2 entrées pour l'expo
Dali à Liège



2^e
PRIX



3 x 2 Pass pour la Fête des Solidarités à Namur

COMMENT PARTICIPER ?

Répondez aux 3 questions suivantes ainsi qu'à la question subsidiaire avant le 15 juillet 2016.

Communiquez vos réponses ainsi que vos coordonnées :



via internet sur wallonie.be
rubrique « concours »



ou par carte postale
UNIQUEMENT à
« Vivre la Wallonie »
Place Joséphine Charlotte, 2
5100 Jambes



Rejoignez-nous
également sur
[Facebook.com/lawallonie](https://www.facebook.com/lawallonie)

FÉLICITATIONS AUX GAGNANTS DU NUMÉRO 31 !

Les bonnes réponses étaient :
question 1 : C
question 2 : A
question 3 : A
Question subsidiaire : 5070.

1^{er} prix : Christophe Lenfant de Beho.

2^e prix : Déborah Moine Bianchi de Colfontaine.

3^e au 4^e : Aurélie Pecquet de Liège et Anne-Marie Gailliez de Saint-Vaast.

QUESTION 1

Quel CRIE est spécialisé dans la permaculture ?

- A. CRIE de Namur
- B. CRIE d'Eupen
- C. CRIE d'Anlier

QUESTION 2

Quels seront les nouveaux sports aux JO de Rio cet été ?

- A. Golf et Rugby
- B. Tir et Rugby
- C. Golf et Tir

QUESTION 3

Quel est le nom du spectacle d'été à Villers-la-Ville ?

- A. Amadeus
- B. Mozart
- C. Maestro

QUESTION SUBSIDIAIRE

Combien de participations enregistrerons-nous jusqu'au 15 juillet 2016 à 23h59 ?

AGENDA DE L'ÉTÉ 2016

C'est désormais la tradition lorsque revient la belle saison : votre magazine Vivre la Wallonie vous offre un agenda très riche en manifestations de toutes sortes. Au programme : festivals, expositions, événements sportifs, foires, stages...
BEL ÉTÉ EN WALLONIE !

Avertissement :

Cet agenda n'est pas exhaustif. Il constitue une sélection d'activités organisées ou soutenues par les acteurs publics wallons (gouvernement, Service public de Wallonie, organismes régionaux d'intérêt

public). La rédaction de Vivre la Wallonie n'est pas responsable des éventuelles modifications de dates ou autres changements qui surviendraient. Merci de vous renseigner auprès de l'organisateur ou préalable.

MUSIQUE

Rock/Pop/Electro/Chanson française



Du 17 au 21 juin 2016

Fête de la Musique

Un bon moyen de fêter la fin des examens et de découvrir de nombreux talents ! Partout en Wallonie et à Bruxelles.

Infos : <http://fetedelamusique.be>



Du 6 au 10 juillet 2016

Les Ardentes

Parc Astrid de Coronmeuse – 4020 Liège
À l'affiche : Indochine, Pharrell Williams, Alice on the roof

Infos : www.lesardentes.be



Du 8 au 10 juillet 2016

LaSemo

Parc d'Enghien
Festival musical durable

Infos : 02 888 52 20 – www.lasemo.be



Du 13 au 17 juillet 2016

Dour Festival

À l'affiche : Amelie Lens, Acid Arab, Baloji, Alpha et Omega...

Infos : www.dourfestival.be



Du 19 au 23 juillet 2016

Francofolies de Spa

Têtes d'affiche : Michel Polnareff, Zazie, Akro, Bastian Baker, Alice on the roof, Cœur de Pirate...

Infos : www.francofolies.be

MUSIQUE

Jazz/Blues/Country



Du 1^{er} au 3 juillet 2016

Comblain-la-Tour Jazz Festival

Parc Biron de Comblain-la-Tour (Hamoir)
Festival international de jazz et de blues.

Infos : 086 38 94 43 – www.comblainjazzfestival.be



Du 5 au 7 août 2016

Gouvy Jazz-Blues

Pour le plaisir de vos oreilles ! Un festival qui ne cesse de vous étonner depuis 1978 !

Ferme de la Madelonne, Sterpigny, 4 – 6670 Gouvy

Infos : 080 51 77 69 – www.gouvy.eu



6 et 7 août 2016

Ronquières Festival

Site du Plan incliné
Têtes d'affiche : Selah Sue, Giedre, les innocents, Zazie, Thomas Dutronc...

Infos : www.ronquieresfestival.be



Du 5 au 7 août 2016

Esperanzah

Festival de la plus « barge » de l'été sur le site de l'abbaye d'Aulne à Thuin.

Infos : 02.376.76.76 – www.070.be



Du 26 au 28 août 2016

Scène sur Sambre

Abbaye de Floreffe
3 jours de fêtes et de rencontres avec des artistes venus des 4 coins de la planète

Infos : 081 44 15 18 – www.esperanzah.be



Du 26 au 28 août 2016

FiestaCity – Verviers

Plus de 70 concerts, des artistes confirmés, des tributes, des découvertes sur 5 scènes aux ambiances différentes, un village gourmand, une ambiance festive et familiale tout le week-end. Festival gratuit

Infos : www.fiestacity.be



27 et 28 août 2016

Fête des Solidarités

Citadelle de Namur
Festival de musique et événement de débats et d'expressions.
À l'affiche : Les innocents, Grand Georges, Souchon, Voulzy, Nekfeu...

Infos : www.lafetedessolidarites.be



2 et 3 septembre 2016

Ward'in Rock

Ward'in (Bastogne)

Infos : www.wardinrock.be



6 août 2016
Musicales au château de Beloeil
Une édition consacrée à la musique et à la danse, venez profiter d'une proposition artistique festive et familiale sans oublier le grand feu d'artifice final.
 Infos : www.lesmusicalesdebeloeil.be



Du 10 juin au 16 octobre 2016
Festival de Wallonie
150 concerts sur le thème «Orient-Occident»
 Infos : 081 73 37 81 – www.festivaldewallonie.be

MUSIQUE

Musiques du monde



Du 20 au 24 août 2016
Festival d'Art de Huy
Musiques et voix du monde
 Infos : 085 21 12 06 – www.huyartfestival.be



26 et 27 août 2016
Nuits des chœurs
 Abbaye de Villers-la-ville
 Infos : 02 736 01 29 – www.nuitdeschoeurs.be



Du 9 juillet au 28 août 2016
Festival de l'Été mosan
Concerts présentés dans des sites prestigieux : collégiales, abbayes, églises, châteaux...
 Infos : 082 22 59 24 – www.etemosan.be

THÉÂTRE / SPECTACLES / CULTURE / PATRIMOINE



4 et 5 juin 2016
Journées Églises ouvertes
Partout en Belgique. Thème : sons et silences
 Infos : 0479 62 33 55 – www.eglisesouvertes.be



20 et 21 août 2016
Festival international des arts de rue de Chassepierre
Le plus ancien festival du genre en Europe accueille durant deux jours quelque 200 artistes nomades qui ont choisi la vie au grand air et le transforment en un théâtre à 360°.
 Infos : 061 31 45 68 – www.chassepierre.be



Du 8 au 10 juillet 2016
Festival du Conte de Chiny
La ville de Chiny sera le théâtre d'un festival du conte. La bourgade gaumaise propose un programme très éclectique basé sur le conte mais où d'autres activités attirent également un public fidèle.
 Infos : 061 32 23 30 – www.conte.be



Jusqu'au 31 août
De Salvador à Dalí
Présentée à la gare des Guillemins, l'expo propose une évocation un parcours de plus de 2.000m² scénarisé autour du génie flamboyant de cet artiste éternel et universel.
 Infos : 04 224 49 38 – www.expodali.be



Du 13 juillet au 6 août 2016 à 21h
Amadeus à Villers-la Ville
30^e spectacle théâtral d'été. Le chef d'œuvre de Peter Shaffer dans une nouvelle adaptation de Patrick de Longrée
 Infos : www.deldiffusion.be



Du 2 au 4 septembre 2016
L'intime festival au théâtre de Namur
Le chapitre 4 se prépare, la programmation sera dévoilée fin juin avec encore de belles surprises...
 Infos : www.theatredenamur.be



Du 5 au 15 août 2016
Festival Royal de Théâtre de Spa
Événement théâtral de l'été incontournable en Belgique francophone, le festival constitue la vitrine de toute la production théâtrale en Fédération Wallonie-Bruxelles.
 Infos : 0800 24 140 – www.festivaldespa.be



Du 9 au 11 septembre 2016
L'Usine à bulles
Premier festival international de la BD à la Cité Miroir de Liège.
 Infos : <http://lusineabulles.be>



6 août 2016
Nuit du Livre à Redu
Le village compte 22 bouquineries qui resteront ouvertes jusqu'à l'aube.
 Infos : 0474 97 50 50 – www.redu-villagedulivre.be



10 et 11 septembre 2016
Journées du Patrimoine en Wallonie
Le thème : patrimoine religieux et philosophique. Parmi les monuments, édifices et sites classés ou les biens non classés mais repris dans l'Inventaire du patrimoine culturel immobilier (IPIC), seront donc visés ceux liés aux six religions reconnues dans notre pays (catholique, protestante, anglicane, orthodoxe, juive et islamique), ainsi qu'à l'antoinisme (seul mouvement religieux d'origine wallonne), à l'hindouisme et aux philosophies non confessionnelles (franc-maçonnerie, laïcité organisée, bouddhisme). Les religions présentes en Wallonie avant l'arrivée du christianisme ne seront pas oubliées.
 Infos : 1718 – www.journeesdupatrimoine.be



Du 5 août au 25 septembre 2016
L'Estivale des Parlantes
18 promenades littéraires en Wallonie, à Bruxelles et à Lille.
 Infos : www.lesparlantes.be

FOLKLORE



Du 29 mai au 6 juin 2016
Festival de folklore de Saint-Ghislain

Édition 2016 : *Le monde est ma tribu*
Infos : 065 62 19 74 - www.festifolk.be



Du 20 au 24 juillet 2016
Européade à Namur (voir page 27)

Événement de culture populaire de chants, danses et musiques folkloriques.
Infos : www.europeade2016.be



6 et 7 août 2016
Fête médiévale à Bouillon

Animations en ville et le soir au château. Campement de reconstitution historique du 12^e au 15^e siècle.
Infos : 061 46 62 57 - www.bouillon-initiative.be



20 juillet 2016
Sabbat des macralles du Val de Salm

Vielsalm
Infos : www.macralles.be



Du 19 au 21 août 2016
Fiesta Latina organisé par le festival de Folklore de Jambes-Namur

Spectacles de danses et musiques traditionnelles folkloriques avec deux groupes authentiquement latinos et la participation exceptionnelle de Luna Nueva.
Infos : 081 32 23 30 ou 0478 68 88 46
www.festivaldefolkloredejambes.be



28 août 2016
Ducasse d'Ath

Infos : www.ducasse-ath.be

Quelques marches de l'Entre-Sambre-et-Meuse

26 juin 2016	Marche Saint-Eloi à Laneffe
3 juillet 2016	Marches Saint-Pierre à Biesmerée, Saint Pierre et Paul à Florennes, Saint-Pierre à Morialmé et Saint-Pierre à Villers-deux-Eglises, Marche Saint-Pierre à Thy-le-Château
24 juillet 2016	Marche Sainte-Marie Madeleine à Jumet
31 juillet 2016	Marche Sainte-Anne à Silenieux
21 août 2016	Marches Saint-Roch à Ham-sur-Heure et Saint-Roch et Frego à Acoz

Infos : www.amfesm.be

BEAU VÉLO DE RAVeL



Le Beau Vélo de RAVeL a pour but de faire découvrir nombre de petits coins de chez nous en empruntant des tronçons du Réseau Autonome des Voies Lentes (RAVeL), de préférence à bicyclette. Chaque samedi de l'été, VivaCité invite ses auditeurs dans une commune de Bruxelles ou de Wallonie pour sillonner la région à l'aide de la petite reine.

Samedi 25	juin	La Calamine
Samedi 02	juillet	Tournai
Samedi 9	juillet	Oupeye
Samedi 16	juillet	Vielsalm (Domaine de Franières)
Samedi 23	juillet	Nivelles
Samedi 30	juillet	Moresnet
Samedi 6	août	Boussu-Colfontaine
Samedi 13	août	Namur
Samedi 20	août	Arlon
Samedi 27	août	Mettet (<i>Cap 48</i>)
Samedi 3	septembre	Perwez
Samedi 10	septembre	Liège - Ile Monsin
Dimanche 18	septembre	Bruxelles (<i>Dimanche sans voitures</i>)

SPORT

Athlétisme



18 juin 2016
Meeting international d'athlétisme de Nivelles

Le meeting fait partie du circuit francophone Pro Athle Tour Adeps. Au Parc de la Dodaine
Infos : www.cabw.be/Meeting

Cyclisme



Dring-Drink-balades contées - apprentissage de l'équilibre

Nombreuses manifestations touristiques, ludiques et familiales organisées par Pro Vélo tout au long de l'été et de l'année...
Infos : www.provelo.org - 081 81 38 48

Du 23 au 27 juillet 2016

Tour de Wallonie

Infos : www.trworg.be

Samedi 23	juillet	Charleroi-Mettet
Dimanche 24	juillet	Saint Ghislain - Le Roeux
Lundi 25	juillet	Braine l'Alleud - Vielsalm
mardi 26	juillet	Aubel - Herstal
Mercredi 27	juillet	Engis - Dison

Formule 1



Du 26 au 28 août 2016
Grand Prix de Belgique de Spa - Francorchamps

Infos : 087 22 44 66 - www.f1belgium.com



Du 4 au 12 juin 2016
Semaine bio

Plus de 100 activités à travers toute la Wallonie par tous les acteurs du bio : portes ouvertes, visites guidées, ateliers culinaires, dégustations, débats, concours...

Infos : www.semainebio.be



18 juin 2016
Collecte de livres dans les parcs à conteneur wallons

Amenez vos livres en bon état dans votre parc à conteneur. Ils connaîtront une nouvelle vie par le biais d'associations locales.

Infos : www.copidec.be



18 et 19 juin 2016
Wallonie Week-end Bienvenue

Les Wallons vous ouvrent leurs portes dans les entités suivantes : Incourt, Lobbes et Durbuy.

Infos : www.walloniebienvenue.be



Du 18 au 26 juin 2016
Recensement des hirondelles et des martinets

Les citoyens sont invités à recenser les nids et communiquer les informations sur www.natagora.be/hirondelles.

Infos : www.natagora.be/hirondelles



25 et 26 juin 2016
Journée Fermes Ouvertes

Les Journées Fermes ouvertes proposent au grand public et aux agriculteurs de se rencontrer lors d'un week-end de découverte du métier d'agriculteur, de dégustation des savoureux produits fermiers et de terroir au milieu des champs et des animaux.

Infos : 1718 – www.jfo.be



17 juillet 2016
Rencontre des brasseries du Luxembourg Belge

Ile de l'Oneux à Hotton
Dégustation de bières, ambiance musicale...

Infos : www.si-hotton.be – 084 46 61 22



Du 22 au 25 juillet 2016
Foire agricole de Libramont

Événement incontournable pour le secteur agricole, la foire est aussi, pour le grand public, l'occasion d'assister aux démonstrations forestières et agricoles, aux concours d'animaux et de sports équestres et de savourer les produits de bouche régionaux dans le village.

Infos : 061 23 04 04
www.foiredelibramont.com



30 et 31 juillet 2016
Devine qui papillonne au jardin

Natagora vous apprend à reconnaître et compter les papillons de votre jardin. C'est amusant, éblouissant... et très utile pour nos spécialistes ! Petit guide et encodage sur www.natagora.be/papillons.

Infos : www.natagora.be/papillons



6 et 7 août 2016
Foire verte de l'Eau d'Heure

Site du Moulin – 5630 Cerfontaine
Parcours nature, expos sur l'agriculture, l'environnement et les énergies vertes, spectacles équestres et une centaine d'exposants : artisans d'art et de bouche, produits de la ferme, bio et du terroir.

Infos : 071 64 46 67 – www.la-foire-verte.be



13 et 14 août 2016
Fête du Fromage

Château de Harzé (Aywaille)
Plus de 200 fromages représentés. Concours des fromages de Wallonie et animations diverses.

Infos : 04 384 67 88 – www.fetedufromage.be



20 et 21 août 2016
Week-end pain bière fromage à Burdinne

À la Ferme de la Grosse Tour, l'espace des saveurs de Wallonie réunira près d'une trentaine de boulangers, brasseurs et fromagers pour présenter les goûts et les valeurs de leurs produits.



27 août 2016
Nuit des Chauves-Souris

Natagora vous invite à la Nuit européenne des Chauves-souris : film, animations et balades nocturnes guidées, à la rencontre des chauves-souris. Instructif, mais surtout... magique. Liste des soirées sur www.natagora.be/chauesouris.

Infos : www.natagora.be/chauesouris



Du 2 au 4 septembre 2016
Journées internationales de la Chasse et de la Nature

Saint-Hubert
Spectacle d'ambulatoire, concerts, messe et bénédiction des animaux, marché international, concours national d'imitation du brame du cerf.

Infos : 061 61 30 10 – www.saint-hubert-tourisme.be



Du 2 au 4 septembre 2016
Valériane

Namur Expo
Le salon éco-biologique wallon : agriculture, jardinage, habitat, ...

Infos : 081 30 36 90 – www.valeriane.be



3 et 4 septembre 2016
Foire agricole de Battice-Herve

Route de Charneau, 94 – 4651 Battice
Concours de chevaux, poneys, ânes et petit élevage, exposition de matériel agricole, village gourmand, animations pour les enfants...

Infos : 087 78 58 65
www.foireagricolebatticeherve.be



Et aussi...



Les activités de RIVEO

En juillet et août, organisation de journées ou demi-journées découverte : pêche en famille, pêche à l'écrevisse, mercredis du barbeau, initiation de la pêche à la mouche, visite de CoSMos, l'odyssée du saumon (nouvel espace didactique à la découverte du saumon) et toujours l'expo « Nom d'une pince » consacrée aux écrevisses et l'animation gratuite Les Geni'Eau.

Infos : 084 41 35 71 – www.riveo.be



20 et 21 août 2016

Brocante de Temploux

À Namur, la plus importante manifestation de ce type en Belgique : 1 500 exposants, 200 000 visiteurs !

Infos : 081 56 73 17 – www.temploux.be



27 et 28 août 2016

Hottolfiades

Ile de l'Oneux – 6990 Hotton

Envol de Montgolfières, baptême de l'air, aéromodélisme, etc.

Infos : 084 46 61 22 – www.hottolfiades.com

JEUNESSE 2016

À la recherche d'un stage original pour votre enfant ?
Durant la période estivale, bon nombre d'associations et d'organismes soutenus par la Wallonie proposent des stages ou activités originales à destination des petits et grands enfants.



Petits chimistes en herbe ?

Le site de diffusion des sciences et techniques du SPW répertorie une série de stages dans le domaine scientifique.

Infos : <http://difst.wallonie.be>



Envie de taquiner le goujon ?

Partout en Wallonie, de nombreux stages d'initiation à la pêche sont organisés. Pêche au coup, au lancer, à la mouche, au toc, au feeder pour enfants, jeunes ou adultes. Tous ces stages sont détaillés sur le site <http://stages.maisondelapeche.be>

Infos : <http://stages.maisondelapeche.be>



Amoureux de nature et de beaux paysages ?

Les Centres régionaux d'initiation à l'environnement (CRIE) sensibilisent petits et grands au respect et à la protection de l'environnement dans une perspective de développement durable. Durant les vacances scolaires, ils proposent de nombreux stages à l'attention des enfants. (Voir notre dossier pages 14 à 22).

Infos : 081 64 97 62 – www.crie.be



Amis des animaux et de la campagne ?

L'asbl Accueil champêtre en Wallonie propose une large série de stages à la ferme.

Vos trouverez la liste des fermes participantes sur www.accueilchampetre.be dans la rubrique « Ferme pédagogique » ou « Stage à la ferme ».

Infos : 081 62 74 58



Natagora-Jeunes

organise des stages et balades en Belgique ou à l'étranger pour les enfants et adolescents de 12 à 25 ans.

Infos : <http://natagorajeunes.blogspot.com>



L'asbl Les Vents d'Houyet

organise de nombreux stages durant l'été pour les enfants de 5 à 15 ans. Semaine au grand air, construction de cabanes, découverte de la nature et de la vie nomade à Mesnil-Eglise (Houyet).

Infos : 082 64 63 05 – www.venthouyetacademie.be



Envie de découvrir le monde sur un 2 roues ?

Provélo organise des stages d'initiation et de perfectionnement à vélo pour les jeunes de 4 à 13 ans, combinés à de nombreuses activités multisports.

Infos : www.provelo.org – rubrique agenda



Passionné de patrimoine ? Institut du Patrimoine wallon :

081 65 41 54 – www.institutdupatrimoine.be



Archéoforum :

04 250 93 70 – www.archeoforumdeliege.be



Envie d'évasion dans le monde de l'art et du spectacle et de développer sa créativité ?

L'Académie internationale d'été de Wallonie basée à Libramont propose une série de stages dans les domaines de la danse, du chant, de l'art du spectacle et de l'art plastique.

Infos : 061 22 54 79 – www.akdt.be



Centre de Culture Scientifique ULB en partenariat avec la Wallonie – Nature et sciences

Les stages s'articulent souvent autour d'un thème plutôt « nature » pour les plus jeunes et pour les ados, il s'agit de stages permettant une approche multi-disciplinaire des sciences

Infos : Centre de Culture Scientifique, ULB – Campus de Parentville, rue de Villers 227, 6010 Charleroi – www.ulb.ac.be/ccs



DANS LES ESPACES WALLONIE

Informations, coordonnées et horaires sur
WWW.EXPOSITIONS-WALLONIE.BE

ou au



LIÈGE

Place Saint-Michel 86 – 4000 Liège
Tel : 04 250 93 30 – ew.liège@spw.wallonie.be

CHARLEROI

Rue de France, 3 – 6000 Charleroi
Tel : 071 20 60 80 – ew.charleroi@spw.wallonie.be

LE VÉLO PARTOUT ET POUR TOUS

Charleroi : du 30 mai au 29 juillet
Liège : du 16 août au 7 octobre

Tous publics – inscription obligatoire pour les groupes

Un mode de déplacement doux, sain et convivial... pour touriste, sportif, passionné ou simple curieux... à pratiquer seul, en famille ou entre amis ! Tous en selle !

A découvrir :

- Vélostory
- Le vélo :
 - en toute sécurité
 - un art de vivre
 - un mode de transport durable
 - un avant-goût du futur
 - un compagnon au quotidien



BOUGEZ-VOUS !

Le samedi 9 juillet, retrouvez-nous à Charleroi pour « La fête du vélo » : balade cycliste (uniquement sur inscription – places limitées), animations familiales autour du vélo, atelier de marquage de vélo, conseils en matière de sécurité routière, essais de vélos électriques...

FOCUS VILLE HAUTE

Charleroi : du 29 août au 30 septembre

Tous publics – inscription obligatoire pour les groupes

En 2016, la ville de Charleroi fête son 350^{ème} anniversaire, tout en continuant de construire son avenir avec détermination. Ville forteresse, elle a pris naissance à la « Ville Haute ». Le Cercle Royal Photographique de Charleroi propose une exposition de photographies de ces quartiers.

BOUGEZ-VOUS !

Les samedi 3 et dimanche 4 septembre, la ville fête son anniversaire et propose toute une série d'activités. L'Espace Wallonie sera exceptionnellement ouvert de 14h à 18h.

Les samedi 10 et dimanche 11 septembre, à l'occasion des Journées du Patrimoine sur le thème « Religion et Philosophie », plusieurs promenades guidées sont proposées (uniquement sur inscription – places limitées) :

- « Balade multiconfessionnelle » : visite d'un temple, d'une synagogue, d'une mosquée et de la basilique, avec le Groupe de Rencontres et d'Actions Inter-religieuses
- « Charleroi et ses clochers » : vue panoramique de la ville, du haut du terril des Piges, avec la Maison du Tourisme
- « Les lieux emblématiques de la Ville Haute » : balades photographiques encadrées par le Cercle Royal photographique

NEANDERTAL L'EUROPEEN

Liège : jusqu' au 30 juin

Tous publics – inscription obligatoire pour les groupes

Cette exposition vous invite à la rencontre d'une humanité fascinante, auréolée de mythes, qui s'est éteinte vers 30 000 ans avant notre ère. Elle tente de répondre aux nombreuses questions qui viennent à l'esprit à l'évocation du nom Neandertal. Comment était-il ? Quelles étaient ses différences par rapport à nous ? Comment vivait-il ? Quels étaient son environnement, son alimentation, son habitation ?

BRUXELLES

Rue Marché-aux-Herbes, 25-27 – 1000 Bruxelles
Tel : 02 506 43 40 ou 41 – ew.bruxelles@spw.wallonie.be

PORTRAITS D'AUTEURS BD : OBJET PRÉFÉRÉ ?

Jusqu'au 2 juillet 2016

Photos de Patricia Mathieu

DE L'AUTRE COTÉ DU CLICHÉ

Du 5 juillet au 25 août

Portez un autre regard sur la Fonction publique, découvrez la diversité et la richesse des métiers du fonctionnaire au travers de portraits réalisés par les étudiants de 6^e « Photographie » de l'Institut d'enseignement des Arts techniques, Sciences et Artisanats (IATA) de Namur.

LE VELO

Partout et pour tous

EXPOSITION

CHARLEROI

Du 30 mai
au 29 juillet

LIEGE

Du 16 août
au 7 octobre



MOBILESEM.BE



Wallonie



Service public
de Wallonie



1718

Appel gratuit

www.expositions-wallonie.be



TEC

Wallonia.be

Fcwb
Fédération de Cyclisme



Velo-liberte.be

Pro Velo freepik.com



GRACIQ
Les Cyclistes Quotidiens de Wallonie

CHARLEROI



Musée du cycle
de Weyler

W 2016

MOBILESEM VELO