

Vivre la Wallonie

LE MAGAZINE DE VOTRE RÉGION

N°16 | JUIN 2012



**ABONNEZ-VOUS
C'EST GRATUIT !
VOIR P. 2**



A la Une SPORTEZ-VOUS BIEN !



→ *L'invité*

JEAN-MICHEL SAIVE : « TA SAÏFOU » : LE DERNIER DES MOHICANS

→ *Concours*

«WALLONIE, MON AMOUR ». PARTICIPEZ À LA 2^E ÉDITION DU CONCOURS. DE TRÈS NOMBREUX LOTS À GAGNER.



Wallonie



LE MOT DE LA RÉDACTION

LE SPORT SE TRANSFORME EN OUTIL PRÉCIEUX DE COHÉSION SOCIALE ET DE PRÉVENTION CONTRE L'EXCLUSION.

DONNER, RECEVOIR et PARTAGER, ces trois vertus fondamentales du sport ne sont plus à démontrer.

Pour la première fois, **Vivre la Wallonie** propose de consacrer son dossier thématique au sport, une compétence wallonne principalement axée sur les infrastructures sportives, mais pas uniquement.

Pratiqué dans la rue, sur une prairie ou dans un hall couvert, le sport se transforme en outil précieux de cohésion sociale et de prévention contre l'exclusion. En club, il socialise les adhérents par des notions de respect d'autrui et de ponctualité et amène au dépassement de soi en repoussant la limite dans l'effort. Dans un centre de formation, il permet parfois de tutoyer les sommets de l'élite.

L'événementiel joue aussi un rôle déterminant en terme d'image. Grand départ du Tour de France 2012, grand prix de Formule 1, manche de coupe du monde de VTT ou encore championnat du monde de tennis de table, autant d'organisations qui permettent de mettre en lumière un territoire et un savoir-faire que la Wallonie n'a aujourd'hui plus rien à envier à ses régions limitrophes. Grâce à ces événements très médiatisés d'envergure internationale, la Wallonie ouvre ses portes et se dévoile au monde entier.

Depuis peu, une nouvelle tendance apparaît : le sport intègre progressivement l'offre touristique existante. Certains gestionnaires d'infrastructures proposent aujourd'hui des activités de plus en plus diversifiées sur un même site, ce qui active, dans la foulée, des leviers économiques importants comme l'Horeca, l'artisanat, le secteur hôtelier ou encore culturel.

Un dernier mot avant de dévorer ce nouveau numéro. En 2011, les Wallons étaient plus de 6 500 à poster leurs clichés sur notre site dans le cadre du **concours photos « Wallonie, mon amour »**. Cette année, **celui-ci redémarre à la mi-juin pour 6 semaines**. Pour établir un nouveau record de participation ?

Bonne lecture

L'équipe de « Vivre la Wallonie »



S'ABONNER À VIVRE LA WALLONIE

Vous souhaitez vous abonner à titre individuel ?

→ Appelez le numéro vert du SPW : 0800 1 1901

→ Inscrivez-vous sur notre site : www.wallonie.be

Vous souhaitez commander plusieurs exemplaires pour votre association, votre salle d'attente, votre administration...

→ Contactez Valérie Degives : valerie.degives@spw.wallonie.be

VIVRE LA WALLONIE VIA SMARTPHONE

Sur la page de couverture de votre magazine figure un QR code. De quoi s'agit-il ?

A partir d'un smartphone, le QR code de Vivre la Wallonie redirige l'utilisateur mobile sur le formulaire Internet d'abonnement au magazine. Il suffit pour celui-ci de photographier le QR code et de lancer l'application de lecture QR code sur son smartphone.



-PAD'R



4 TEMPS FORTS

Survol de l'actualité



6 A VOTRE SERVICE... PUBLIC !

Les OIP consacrés à la formation



8 L'INVITE

Jean-Michel Saive :
« Ta Saïfou », le dernier des Mohicans



10 FOCUS

L'écopack



13 A LA UNE

« Sportez-vous bien ! »
Faites du sport... dans nos infrastructures



22 COUP DE CHAPEAU

La foire agricole de Libramont



24 LES ESSENTIELS

Infos-citoyens



26 TOUJOURS PLUS HAUT

Les lacs de l'eau d'heure



27 CONCOURS

« Wallonie, mon amour »
2012 - c'est reparti !



28 DECOUVRIR

Coin Web & lecture
Le guide



30 RECETTE

Eveil des Sens
Asperges vertes de Fasteau
du chef Laury Zioui



32 AGENDA

supplément Été



VIVRE LA WALLONIE

NUMERO 16
JUN, JUILLET et AOUT 2012

Les Éditions du SPW

Magazine d'information trimestriel de la Région wallonne édité par la Direction de la Communication externe du Service public de Wallonie

Place Joséphine Charlotte, 2 | 5100 JAMBES

Éditrice responsable :

Responsable du Département :

Directrice de la publication :

Rédactrice en chef :

Secrétaire de rédaction :

Équipe de rédaction :

Promotion, marketing :

Contacts abonnés :

Mise en page :

Caricatures :

Impression :

Routage :

Danielle SARLET, Secrétaire générale f.f.

Jacques MOISSE, Inspecteur général

Joëlle DEGLIN, Directrice a.i.

Valérie PUTZEYS - valerie.putzeys@spw.wallonie.be - 081 32 14 39

Michael MODOLO - michael.modolo@spw.wallonie.be - 081 32 14 23

Véronique BINET, Edwine BODART, Valérie DEGIVES, Stéphanie ERNOUX, Michaël MODOLO, Valérie PUTZEYS, Annie SCHANDELER, Nicolas YERNAUX, Antoine ROTTHIER (Stagiaire)

Nathalie GEGO

Valérie DEGIVES

PEPS COMMUNICATION, Seraing

PaD'R

DELABIE, Mouscron

ACCESS, Herstal

Imprimé sur du papier recyclé. Publication trimestrielle gratuite. Ne peut être vendue.

Toute reproduction totale ou partielle nécessite une autorisation préalable de l'éditeur responsable.



Wallonie



Service public
de Wallonie

SURVOL DE L'ACTU

CONSTRUCTION : ALLIANCE EMPLOI-ENVIRONNEMENT



Afin de développer la construction et la rénovation durables, le Gouvernement wallon a conclu une « alliance emploi-environnement » avec 41 partenaires du secteur : fédérations d'entreprises de la construction, organismes d'intérêt public, services publics, syndicats, opérateurs de formation, etc. Le thème de cette première expérience est l'isolation et la performance énergétique des bâtiments.

Dans le cadre de cette alliance, la Wallonie et ses partenaires s'engagent sur trois fronts :

- > **Stimuler** la demande de rénovation et de construction durable de bâtiments privés et publics avec notamment avec le lancement de l'écopack (voir page 10) et la mise à disposition de 250 conseillers baptisés « écopasseurs »;
- > **Renforcer** l'offre et les capacités du secteur de la construction : octroi de 80 emplois APE, organisation de tables rondes sur la construction durable, programmes de sensibilisation et de vulgarisation ;
- > **Développer** les compétences grâce à un vaste programme de formations vertes.

Les premiers chantiers prévus concernent le secteur public avec la création de 7 000 nouveaux logements publics et la rénovation de 10 000 autres ainsi qu'un investissement de 72 millions € pour la rénovation durable dans les écoles.



NOUVEAUX QUOTAS DE CERTIFICATS VERTS

En mars dernier, le Gouvernement wallon a revu les quotas de certificats verts.

Afin de réduire les émissions de gaz à effet de serre, il s'est fixé un objectif de 30 % de production d'électricité verte en 2016. Pour y parvenir, les fournisseurs d'énergie seront tenus d'acquiescer un nombre de plus en plus importants de certificats verts.

Mis en place en 2003 pour soutenir la production d'électricité verte sur le territoire wallon, le dispositif des certificats verts sont des titres électroniques émis par la Commission wallonne pour l'Énergie (CWaPE) et octroyés aux producteurs d'électricité verte en fonction de leur production. Un certificat correspond à la production d'un mégawatt/heure d'électricité sans émission de CO₂.

D'un quota de 15,8 %, les fournisseurs d'électricité devront progressivement atteindre 30 % en 2016. En augmentant les quotas, le gouvernement devrait relancer le prix des certificats verts qui avait chuté.

➕ En savoir plus www.cwape.be



UN FONDS POUR PALLIER AUX DÉGÂTS D'INONDATIONS

Ces dernières années, certaines communes wallonnes ont particulièrement été touchées et à plusieurs reprises par des inondations. La Région a aidé à réparer les dégâts (notamment les routes) au travers de soutiens financiers. Mais il convenait aussi de les aider à prévenir d'éventuelles futures inondations.

C'est la raison pour laquelle 6 millions € ont été débloqués au niveau régional pour soutenir les communes régulièrement fragilisées par les inondations. Les

gouverneurs des provinces ont été invités à réaliser un état des lieux et une liste de 72 communes, fortement impactées par des inondations à répétition au cours de ces 5 dernières années, a été établie.

Ces entités vont pouvoir accéder à une aide de 75 000, 100 000 ou 150 000 € selon la classification établie. Elles sont invitées à introduire un programme triennal de travaux à réaliser: réparation de voirie ou de trottoirs, mise à gabarit de fossés ou pose d'avaloirs.

3 PACKS POUR CONCRÉTISER LE PLAN MARSHALL 2.VERT

DEPUIS LE 4 JUIN, LE PLAN MARSHALL 2.VERT SE DÉCLINE AU TRAVERS DE 3 NOUVEAUX PACKS : « ENTREPRENDRE », « WALLANGUES » ET « HABITAT ».

Objectif de la formule : matérialiser la richesse et la multiplicité des mesures du Plan Marshall 2.Vert au travers de « produits » qui rendront les 162 actions de cet ambitieux plan de relance économique (de près de 3 milliards € sur la période 2010-2014) plus concret aux yeux de ses bénéficiaires, c'est-à-dire de tous les citoyens wallons. Car c'est important de le souligner, **le Plan Marshall 2.Vert s'adresse à tous !**



PACK « ENTREPRENDRE »

Cette première offre s'adresse aux TPE, PME, professions libérales, artisans, indépendants et commerçants.

Que comprend ce pack ? Un exemple : le « produit mixte de la SOCAMUT »

Imaginons que vous voulez investir 37 500 € dans votre activité professionnelle. Vous avez un projet réfléchi. Appuyé par un plan d'affaire, s'il s'agit d'une nouvelle activité. Vous pourrez alors bénéficier d'une garantie de 75 % de la SOCAMUT sur un montant de max. 25 000 € emprunté auprès de votre banque. A quoi vous pourrez ajouter un prêt de 12 500 € de la SOCAMUT.

Une garantie + un prêt, c'est ça le « produit mixte ».



PACK « WALLANGUES »

Wallangues, c'est une formation GRATUITE en langues (Anglais, Néerlandais, Allemand et Français) pour tous les Wallons via internet et sans aucune installation. Pour s'inscrire, rien de plus simple : il suffit d'habiter en Wallonie et de disposer d'une adresse e-mail ainsi que d'un accès à internet. Rendez-vous sur www.wallangues.be.



PACK « HABITAT »

Vous vous lancez dans la construction d'un logement ? Vous souhaitez entreprendre des travaux de rénovation ? Vous voulez vous inscrire dans une logique de développement durable ? La Wallonie peut vous aider. Toute une série de primes vous sont proposées afin de concrétiser vos projets. Et si vous avez besoin d'un financement, l'Ecopack (voir page 10) est le coup de pouce qui rendra vos travaux possibles. Ces incitants vont vous permettre de réduire votre facture énergétique et d'améliorer votre confort.

MATÉRIALISER LA RICHESSE
ET LA MULTIPLICITÉ DES MESURES
DU PLAN MARSHALL 2.VERT
AU TRAVERS DE « PRODUITS »



MASTER EN ALTERNANCE

Des études de niveau universitaire en étant 50 % du temps en entreprise... et payé!

Faire des études de niveau universitaire en étant la moitié du temps immergé en entreprise, c'est ce que propose le Plan Marshall 2.Vert grâce à une expérience-pilote menée dans 3 hautes écoles wallonnes qui proposent 4 masters différents:

- > Master en gestion de la production (organisé par HELHa dans le Hainaut et HEPL en Province de Liège);
- > Master en gestion de chantier orientation « construction durable » (HERS en Province du Luxembourg);
- > Master en génie analytique à finalité biochimie (HELHa - Hainaut);
- > Master « Facility Manager » (HEPL - Liège)

Pour l'étudiant, l'intérêt est double: **découvrez notre capsule vidéo «Minute Marshall» consacrée à ce projet sur www.wallonie.be**



GROS PLAN SUR LES ACTEURS PUBLICS WALLONS

VIVRE LA WALLONIE POURSUIT SA PRÉSENTATION DES ORGANISMES D'INTÉRÊT PUBLIC RÉGIONAUX. THÈME DE CETTE ÉDITION : L'EMPLOI ET LA FORMATION PROFESSIONNELLE.

Edwine BODART

LE FOREM

AVEC SES 59 MAISONS DE L'EMPLOI, 35 CENTRES DE FORMATION ET 25 CENTRES DE COMPÉTENCE AYANT FORMÉ PRÈS DE 38 000 PERSONNES EN 2011, L'OFFICE WALLON DE LA FORMATION PROFESSIONNELLE ET DE L'EMPLOI (FOREM) SE POSITIONNE ACTIVEMENT DANS LES SECTEURS DE L'EMPLOI ET DE LA FORMATION PROFESSIONNELLE EN WALLONIE.



LE FOREM, FACILITATEUR D'ADAPTATION ET D'INSERTION DES DEMANDEURS D'EMPLOI

La mission principale du Forem est de favoriser l'équilibre entre l'offre et la demande d'emploi pour que le marché soit dynamique et fluide.

D'un côté, le Forem facilite l'insertion des demandeurs d'emploi en les conseillant et les accompagnant dans leur recherche d'emploi mais aussi en leur proposant de se qualifier ou de développer leurs compétences via une formation. S'inscrivant dans la logique européenne de gestion des compétences tout au long de la vie, le Forem a développé, à l'issue de ses formations, un dispositif de « Reconnaissance des Compé-

tences Acquisées en Formation » (RECAF). De plus, il participe activement au dispositif de « Validation des Compétences ». Des outils, des conseils, un encadrement professionnel et l'ouverture à un vaste réseau de partenaires sont proposés avec, comme finalité, l'emploi.

De l'autre, le Forem aide les entreprises à formuler leurs besoins en ressources humaines, grâce à une analyse du marché de l'emploi et à la prospection de la nature des emplois qui vont se développer, tout en leur offrant également des conseils en recrutement et des informations sur les aides à l'emploi et à la formation pour leur personnel.

L'INSCRIPTION EN LIGNE, UN SERVICE PRATIQUE ET EFFICACE DANS SA RECHERCHE D'EMPLOI

L'inscription comme demandeurs d'emploi au Forem, via le site www.leforem.be, est un service en ligne très facile. En quelques clics, cette démarche permet, entre autres, aux demandeurs d'emplois d'être repris dans la base de données du Forem, de garantir ses droits sociaux, de recevoir des informations personnalisées sur les recrutements et les offres d'emploi, de bénéficier d'un accompagnement, de participer à des formations gratuites, ou encore de profiter de dispositifs d'insertion.

UN ACCOMPAGNEMENT DE PLUS EN PLUS INDIVIDUALISÉ POUR LES DEMANDEURS D'EMPLOI

Depuis le 1^{er} janvier 2010, le Forem a mis en place un nouveau fonctionnement de prise en charge des demandeurs d'emploi : l'accompagnement personnalisé, paramétré en fonction du profil du jeune, de son projet personnel et de ses attentes. Les demandeurs d'emploi bénéficient ainsi des services d'un conseiller qui est leur unique référent et qui suit l'entièreté de leur parcours. Cette méthode permet de proposer une approche différenciée selon les besoins, ainsi qu'un accès à l'emploi ou à la formation plus rapide. Pas moins de 100 000 demandeurs d'emplois ont bénéficié de cet accompagnement individualisé en 2010.

En savoir plus

Le Forem, en collaboration avec des partenaires, dispose d'un réseau de **59 Maisons de l'Emploi et 12 Carrefours Emploi Formation. Plus d'infos sur www.leforem.be ou 0800/93 947** (de 8h à 17h du lundi au vendredi)



5^E ÉDITION DE LA SEMAINE DE L'EMPLOI

La 5^e édition de la Semaine de l'emploi se tiendra du 9 au 19 octobre 2012 avec des salons partout en Wallonie : Louvain-La-Neuve, Namur, Charleroi, Liège, La Louvière, Arlon, Verviers.

N'hésitez pas à vous rendre dans un de ces salons !



189 031

demandeurs d'emploi
demandeurs d'allocations

18 632

jeunes en stage
d'insertion en Wallonie

10 684

Le Forem a géré
10 684 offres en avril 2012 .

L'IFAPME

AVEC SES 15 000 JEUNES FORMÉS PAR AN, L'IFAPME EST UN ORGANISME INCONTOURNABLE DANS LE PAYSAGE DE LA FORMATION EN ALTERNANCE. DANS UNE MULTITUDE DE SECTEURS PROFESSIONNELS, IL PROPOSE UNE OFFRE DE FORMATIONS DIVERSES BASÉES SUR L'APPRENTISSAGE ET LA FORMATION DE CHEF D'ENTREPRISE. DANS UN SOUCI DE PROPOSER DES FORMATIONS TOUT AU LONG DE LA VIE PROFESSIONNELLE, L'IFAPME MET ÉGALEMENT EN PLACE DE NOMBREUX MODULES DE FORMATION CONTINUE, AINSI QUE DES FORMATIONS À LA CRÉATION D'ENTREPRISE.

L'ALTERNANCE, ENTRE CENTRE DE FORMATION ET PRATIQUE EN ENTREPRISE

L'Institut wallon de Formation en Alternance des Indépendants et des Petites et Moyennes Entreprises (IFAPME) accompagne les apprenants de plus de 15 ans, grâce aux centres de formation. Les jeunes y suivent des cours théoriques et pratiques. Ils bénéficient également d'un encadrement individualisé par le service de tutelle, qui va les aider à mener correctement les démarches administratives, les orienter ou les réorienter, les informer sur les différents métiers possibles, ou encore les aider à chercher un emploi.

Les formations en alternance ne se limitent pas aux cours théoriques, elles comportent également un ancrage fort dans le milieu du travail. Les jeunes sont amenés à travailler 3 à 4 jours par semaine en entreprise, avec un contrat de formation. Ils sont donc confrontés très vite au monde du travail, avec ses obligations et ses réalités.

Oscillant entre les cours en centres de formation et la pratique en entreprise, les jeunes sont ainsi outillés pour devenir des ouvriers qualifiés, trouver un emploi, et par la suite, pour certains d'entre eux, créer leur propre entreprise.

UNE AIDE POUR LES ENTREPRISES

Les apprenants sont formés aux métiers techniques et technologiques, ainsi qu'à certains métiers de service. L'offre, relativement généraliste, couvre près de 200 métiers. Néanmoins, de nouvelles for-

mations peuvent être mises sur pied en fonction de la demande des entreprises, des apprenants ou de l'évolution du marché du travail, l'objectif étant de s'adapter constamment à la réalité de terrain et de professionnaliser les jeunes qui entrent en entreprise.

Les entreprises étant partenaires de la formation en alternance, l'IFAPME leur offre, ainsi, des solutions de recrutement et de formation de leur personnel.

VERS UNE DÉMARCHÉ DE QUALITÉ DE PLUS EN PLUS POINTUE

Une enquête d'insertion professionnelle a été réalisée en 2011 par l'IFAPME et les résultats sont plus que positifs puisqu'il est démontré que 86% de ses apprentis sont insérés dans le marché du travail (souvent au sein de l'entreprise dans laquelle ils ont été formés) ou ont continué un processus de formation.

Malgré ces excellents chiffres, il n'est pas question de dormir sur ses lauriers. L'IFAPME se veut de plus en plus performant et compte axer ses nouveaux objectifs sur l'amélioration de la prise en charge du jeune. L'accent sera mis sur un accompagnement davantage personnalisé quant à l'orientation du jeune, le choix de sa filière (analyse, au préalable, de la personnalité du jeune par un psychologue), la recherche et la signature de contrat, la remédiation, ainsi que la réorientation en cas d'abandon.

➕ En savoir plus

Plus d'infos : 0800/90.133

(appel gratuit du lundi au vendredi) ou

www.ifapme.be



L'IFAPME, C'EST :

- > **14 centres** de formation en Wallonie
- > **130 formations** à un métier (année 2011-2012)
- > **14 575 inscrits** en 2011-2012 (formations en apprentissage et de chef d'entreprise)

LES RÉSULTATS SONT POSITIFS, IL EST DÉMONTRÉ QUE 86% DE SES APPRENTIS SONT INSÉRÉS DANS LE MARCHÉ DU TRAVAIL OU ONT CONTINUÉ UN PROCESSUS DE FORMATION.



QUI NE CONNAÎT PAS JEAN-MICHEL SAIVE ? AU SOMMET DE SON ART DEPUIS PLUS DE 25 ANS, IL POSSÈDE DES STATISTIQUES INOÛÏES QUI LE PLACENT, EN COMPAGNIE DU « CANNIBALE » (MERCCKX), AU FIRMAMENT DES SPORTIFS BELGES LES PLUS TITRÉS DE L'HISTOIRE.

Michaël MODOLO

TA SAÏFOU : LE DERNIER DES MOHICANS

« En Chine, on m'appelle Ta Saïfou (Grand Saive). Quand les visiteurs au pavillon belge de l'exposition universelle de Shanghai se sont rendus compte que le sportif sur le poster était celui qu'il voyait devant eux, une mini émeute s'est quasi déclenchée et la police a dû venir à mon secours », explique le champion amusé.

LÉGENDE VIVANTE

Jean-Mi, c'est une institution, une légende vivante du tennis de table qui, à un âge canonique pour le sport de haut niveau, continue de donner le meilleur face à l'adversaire. « J'aime m'entraîner, c'est une passion. Je ne suis pas prêt de raccrocher. Même en vacances, je fais du sport. »

Ce globe-trotter infatigable fait du sport tous les jours, ce qui lui permet d'être encore classé dans les 60 meilleurs mondiaux à 42 ans ½. Parti à l'étranger près de 180 jours par an (compétition et entraînement), il s'étonne encore de ses possibilités physiques. « En championnat de Belgique, il faut quand même jouer 18 matchs d'affilée de 4 sets en 4 heures, avant seulement d'être couronné... »

En 2008, il va connaître une traversée du désert suite à un changement de matériel obligatoire : « Je n'avais pas les bons pneus », ironise-t-il. L'introduction de la nouvelle colle écologique à l'eau pour fixer les caoutchoucs sur la raquette a eu la conséquence de ralentir la vitesse de balle. « Tous les fournisseurs ont du étudier un autre type de caoutchouc pour palier cette carence, sauf le mien ! » Résultat, en commençant à perdre régulièrement, la démotivation s'est installée.

7^E PARTICIPATION AUX JO, UN RECORD !

En 2010, les affaires reprennent et Jean-Michel arrache de haute lutte sa qualification à la table pour ses 7^e olympiades. « Le record mondial, c'est 9 participations, j'ai donc encore de beaux challenges » (éclats de rires). Après les JO, notre pongiste aimerait jouer jusqu'en 2014 pour pouvoir devenir le premier joueur belge pendant 30 ans sans discontinuer. « Je ne me rends pas compte des chiffres, sauf quand je les

visualise en lisant un article ». La succession se nomme Yannick Vostes, Jean Loric, Emilien Van Rossom, Juliano Herbergs et Cédric Nuytinck. Le vivier est prometteur mais les bons résultats en catégories d'âge (cadet et junior) ne suffisent pas pour faire bonne figure en catégorie senior, le fossé est énorme.

CRÉPUSCULE D'UNE SUCCESS STORY

Dans les années '90, les Européens dominaient le tennis de table mondial (le podium des championnats du monde 1993, ce sont 3 Européens aux 3 premières places). Jean-Michel Saive et le club de La Vilette (Charleroi) ont écrit les plus belles pages de ce sport encore trop méconnu. Jouer 13 finales de champion's league et en gagner 7, ça restera gravé dans les annales du club qui recrutait les meilleurs joueurs mondiaux. « Charleroi la sportive », c'était un vrai projet sportif fédérateur. Un jour pourtant, il faudra bien arrêter. Le champion s'y prépare. Il est devenu membre du COIB et consultant à la fédération francophone de tennis de table pour œuvrer à une bonne transition avec les jeunes. Mais il enchaîne rapidement :



TENNIS DE TABLE

- Set en 11 points (au lieu de 21)
- 5 sets gagnants (au lieu de 3)
- Diamètre de la balle : 40 mm
- Nouvelle colle à l'eau pour les caoutchoucs de raquette



HOMMAGE À GUY NAMUROIS

Guy Namurois fut un préparateur physique réputé. Il s'en est allé en laissant un vide énorme. « Comme il s'est occupé de mon frère pendant sa carrière, je l'ai souvent cotoyé. C'était un homme bien avec une expérience incroyable. Je suis choqué et touché en pensant à l'ironie du sort d'être foudroyé en balade familiale ».



Les Jeux Olympiques de 2012 se dérouleront à Londres du 27/07 au 12/08
www.london2012.com

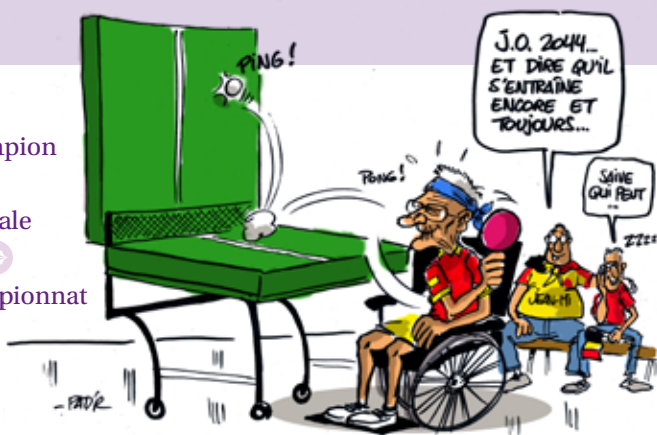


Champion(ne)(s) du monde en titre de ping pong :
♂ Ma Long (Chine)
♀ Ding Ning (Chine)



10 000 000 de licenciés
La Chine est le pays qui compte le plus de licenciés.

→ 42 ans ½ → 63^e mondial → débuts en 1978 → 23 titres de champion de Belgique → 30 ans en équipe nationale → 7 participations aux Jeux Olympiques (record belge) → 361 sélections en équipe nationale → 13 finales de champion's league avec La Vilette (7 remportées) → 21 participations au Top 12 européen (record) → 3 finales de championnat d'Europe (1992, 1994, 2005) → Champion d'Europe à Birmingham et numéro 1 mondial en 1994 → Vice-champion du monde en 1993



« Le plus longtemps possible (il le répète plusieurs fois), je veux continuer à faire de la compétition, c'est toute ma vie. »

D'AUTRES WALLONS SE DISTINGUENT

« Quand on est sportif, on connaît les efforts qu'il faut faire, les montagnes qu'il faut renverser pour arriver au sommet. » Les frères Borlée, Philippe Gilbert, Justine Henin ou encore Charline Van Snick méritent le respect. Ils sont tous impressionnants à leur manière.

« Philippe Gilbert que je viens de rencontrer plusieurs fois est un garçon intelligent. Il mène fort bien sa carrière et est super pro dans son attitude. Il parle aussi le néerlandais. C'est un homme simple et franc, il n'hésite pas à dire ce qu'il pense sans détour. »

Avant de conclure l'entretien, Jean-Michel Saive se penche quelques minutes sur les grands événements sportifs organisés en Wallonie (Euro 2000, GP de F1, Grand départ du Tour de France,...). « Si on arrive à mettre sur pieds des événements comme ceux-là, il faut continuer à le faire ! Sans vouloir uniquement prêcher pour ma chapelette, essayons peut-être de ne pas oublier de mettre en lumière d'autres sports moins médiatisés ».



FIERTÉ D'UN PÈRE

« La carrière simultanée si brillante de 2 frères (Philippe Saive fut 30^e mondial), ce n'est pas dans l'ordre logique des choses. J'en suis très fier mais je ne me suis jamais réalisé à travers mes enfants. Comme j'ai moi-même pratiqué ce sport (il fut 6^e Belge), mon implication à leurs débuts ne m'a pas pesé. Je me revois encore dans la salle de la Garenne (Charleroi) pleine à craquer et mes fils qui remportaient des victoires impossibles... »



« QUAND ON EST SPORTIF, ON CONNAÎT LES EFFORTS QU'IL FAUT FAIRE, LES MONTAGNES QU'IL FAUT RENVERSER POUR ARRIVER AU SOMMET. »



HISTORIQUE : Le tennis de table trouve ses origines dans l'Angleterre de la fin du XIX^e siècle. L'histoire la plus répandue sur la création du tennis de table est qu'au cours d'un dîner, des notables de la société victorienne discutant de tennis ont voulu montrer quelques schémas de jeu sur la table. Ils se sont alors servis d'un bouchon de champagne en guise de balle, des boîtes de cigares pour les raquettes et des livres pour le filet.



ECOPACK, LA NOUVELLE AIDE POUR ÉCONOMISER L'ÉNERGIE

DEPUIS MAI DERNIER, UNE NOUVELLE AIDE RÉGIONALE EST PROPOSÉE AUX MÉNAGES WALLONS AFIN DE RÉDUIRE LES FACTURES D'ÉNERGIE : L'ECOPACK. CE DISPOSITIF, QUI A REMPLACÉ L'ÉCO-PRÊT, PERMET DE FINANCER DES TRAVAUX ÉCONOMISEURS D'ÉNERGIE.

L'Écopack est un prêt à tempérament à 0 % destiné à financer des travaux permettant d'économiser l'énergie dans son logement quelle qu'en soit la valeur vénale. Le crédit doit être de 2 500 € min. et de 30 000 € max.

Le dispositif fonctionne par bouquets de travaux. Il nécessite le financement d'au moins 2 travaux dont au moins un de type « P ».

Travaux « P » (performance énergétique) :	Autres travaux « A »
<ul style="list-style-type: none"> Isolation thermique du toit Isolation thermique des murs Isolation thermique des sols Remplacement des châssis ou du vitrage Placement d'un système de ventilation Installation d'une chaudière à condensation au gaz naturel, propane ou mazout Installation d'une pompe à chaleur Installation d'une chaudière biomasse Raccordement à un réseau de chaleur. 	<p>Travaux induits : remplacement, réfection, stabilisation ou traitement de la toiture ou d'une charpente, placement d'un parement extérieur, habillage intérieur d'un mur, remplacement des sols, assèchement des murs, tubage d'une cheminée.</p> <p>Petits travaux économiseurs d'énergie : thermostat ou vannes thermostatiques, fermeture du volume protégé, isolation des conduites de chauffage, audit énergétique.</p> <p>Travaux pour la production d'énergie renouvelable : panneaux photovoltaïques, installation de capteurs solaires thermiques pour l'eau chaude sanitaire et/ou le chauffage, micro-cogénération.</p>

DEUX TYPES DE BOUQUETS :

Bouquet A : 1 travail « P » + 1 ou plusieurs travaux « A »

Bouquet B : au moins 2 travaux « P » + éventuellement 1 ou plusieurs travaux « A »

REMARQUES IMPORTANTES :

- > Un travail induit doit être lié à un travail de performance énergétique. Ex : le remplacement de la toiture implique l'isolation du toit.
- > S'il existe un mécanisme d'aide régionale portant sur les travaux pour la production d'énergie renouvelable (installation de panneaux photovoltaïques, installation de capteurs solaires thermiques pour l'eau chaude sanitaire et/ou le chauffage et l'installation d'une micro-cogénération), ces travaux peuvent être pris en considération pour la constitution d'un bouquet mais ne peuvent pas être financés dans le cadre de l'Écopack.
- > Les travaux doivent être réalisés dans un délai de 2 ans par un entrepreneur enregistré sauf pour l'isolation du toit, des conduites de chauffage, de la fermeture du volume protégé et de l'isolation du sol par la cave qui peuvent être réalisés par le demandeur.

ECOPACK ET PRIMES

Outre le taux de 0 %, l'Écopack donne droit à certaines primes wallonnes. L'emprunteur rembourse le montant du crédit duquel le montant des primes a été déduit.

A noter cependant que l'Écopack ne remplace pas les primes énergie. Celles-ci restent d'actualité. En outre, il n'est pas possible de cumuler l'Écopack avec une autre prime régionale (réhabilitation, embellissement) pour les mêmes travaux.

PRINCIPALES CONDITIONS D'OCTROI

- > Les revenus globalement imposables du ménage ne peuvent dépasser 93 000 €.
- > Le demandeur doit être propriétaire, bailleur ou locataire du logement ; celui-ci doit être situé en Wallonie. Il doit être âgé de 18 ans au moins.
- > Le logement doit être occupé et salubre.
- > Les ménages déjà titulaires d'un prêt « Habitat pour tous » (« HT ») n'ont pas droit à un prêt Écopack sauf s'ils renoncent aux réductions de mensualités obtenues dans le cadre du prêt «HT».

DURÉE DE REMBOURSEMENT

La durée du remboursement de l'Écopack varie en fonction des revenus : 5, 8, 10 ou 12 ans.

Plus les revenus sont faibles, plus la période de remboursement est longue.

QUI ACCORDE L'ECOPACK ?

L'Écopack est octroyé et géré par :

- > **la Société wallonne de Crédit social (SWCS)** pour les ménages de familles de max. 2 enfants (1, 2 ou sans enfants) ;
- > **le Fonds du logement des familles nombreuses (FLW)** pour les ménages de 3 enfants et plus et pour les propriétaires-bailleurs.

COMMENT FAIRE SA DEMANDE ?

L'unique porte d'entrée pour effectuer une demande d'Écopack est le call center **078 158 008** accessible du lundi au vendredi de 8 h 15 à 17 h. Des conseillers vous expliqueront les démarches à suivre pour introduire votre demande. On vous proposera également un rendez vous avec un écopasseur pour préparer votre dossier.

En savoir plus

www.swcs.be | www.flw.be
0800 1 1901



RARES SONT CELLES ET CEUX QUI N'ONT JAMAIS FAIT DE SPORT DANS LEUR VIE. PRATIQUÉ RÉGULIÈREMENT ET DE FAÇON ADAPTÉE EN FONCTION DU PROFIL DE CHACUN(E), LE SPORT PERMET DE FAÇONNER UNE BONNE HYGIÈNE DE VIE CAR ENTRETENIR SON CORPS, C'EST AUSSI S'AÉRER L'ESPRIT.

SPORTEZ-VOUS BIEN !

FAITES DU SPORT... DANS NOS INFRASTRUCTURES

Véronique BINET | Michaël MODOLO | Valérie PUTZEYS | Edwine BODART

Le dossier que vous allez découvrir ne traite pas de diététique ou de conseils pour pratiquer un sport. Il s'agit d'une autre approche, plus pragmatique, en phase avec une réalité qui ne saute peut-être pas aux yeux directement.

Le sport que nous abordons parle de liens sociaux, de rencontres entre générations, d'intégration sociale, d'infrastructures sportives, de talents qui pourraient se distinguer aux prochains Jeux Olympiques ou encore d'événements organisés autour du sport pour montrer combien la Wallonie contribue activement au développement de ce secteur d'activité et au positionnement de son image et de son savoir-faire en la matière.

Si la promotion du sport et la gestion de l'Adeps demeurent une compétence de la Fédération Wallonie-Bruxelles, l'administration wallonne joue également un rôle primordial et très concret dans ce domaine qu'il s'agisse de l'apport financier et technique pour la mise en place d'infrastructures

sportives de qualité au niveau local au développement de projets de sport de rue en passant par le soutien à des événements prestigieux tel que le passage du Tour de France sur notre territoire.

Et puis, il y a tous nos talents ! Proportionnellement à la superficie modeste de son territoire, la Wallonie regorge de talents sportifs de haut niveau: Eden Hazard (foot), Yoris Granjean (natation), Charline Van Snick (judo), Bertrand Baguette et Jérôme Dambrosio (automobile), Murielle Sarkany (escalade), Olivier Rochus et Steve Darcis (tennis), Philippe Gilbert (vélo) ou encore l'inoxydable Jean-Michel Saive (tennis de table) ne sont que quelques exemples.

« Le sport va chercher la peur pour la dominer, la fatigue pour en triompher, la difficulté pour la vaincre ». Cette maxime est l'illustration parfaite de l'esprit des Jeux Olympiques avec en point de mire, ceux de Londres cet été. A l'heure où nous écrivons ces lignes, des sportifs wallons talentueux sont déjà sélectionnés pour s'exprimer sur

le sol londonien : Jean-Michel Saive (7^e participation, un record), Charline Van Snick, François Heersbrandt et Fanny Lecluyse. Ils feront partie des 10 500 sportifs venus de 200 pays. Participer à ce rendez-vous planétaire constitue déjà une sacrée performance. Ramener une médaille en serait une autre. Justine Henin y est parvenue à Athènes en 2004. Et si l'exploit se rééditait ?

« LE SPORT VA CHERCHER LA PEUR POUR LA DOMINER, LA FATIGUE POUR EN TRIOMPHER, LA DIFFICULTÉ POUR LA VAINCRE »



INFRASPORTS

FAVORISER LA PRATIQUE SPORTIVE DES PETITS ET DES GRANDS EST UNE NÉCESSITÉ POUR AMÉLIORER LA SANTÉ ET LA CONDITION PHYSIQUE DE TOUS. CELA IMPLIQUE LA MISE À DISPOSITION DE LA POPULATION ET DES GROUPEMENTS SPORTIFS D'INFRASTRUCTURES PARFAITEMENT FONCTIONNELLES ET ÉVOLUTIVES DANS LE TEMPS. C'EST À CETTE TÂCHE QUE S'ATTELE QUOTIDIENNEMENT LE SERVICE INFRASPORTS DU SPW.

Composée de 15 personnes, l'équipe Infrasports gère, pour l'ensemble du territoire wallon, l'octroi et le suivi des demandes de subsides en la matière. Celles-ci émanent des pouvoirs locaux (communes, provinces, régions autonomes) mais aussi, dans le cas de subventionnement de petites infrastructures, de groupements sportifs ou d'asbl de gestion des complexes sportifs.

Les investissements qui peuvent faire l'objet d'une subvention sont multiples et variés. Cela va de la construction, l'extension, la rénovation ou l'acquisition des infrastructures sportives en tant que telles

(terrain de sport, bassin de natation, hall omnisport...) aux bâtiments nécessaires à leur utilisation (vestiaires, tribunes et gradins, réserves de matériel, cafétéria, locaux administratifs...). Les abords sont également pris en compte (parkings, plantations, éclairage, clôtures...) ainsi que le premier équipement sportif.

Selon les cas, l'aide régionale varie de 60 à 85 % du montant global de l'investissement :

- > 60 % pour les grandes infrastructures (projet supérieur à 1,5 million €) ;
- > 75 % pour les petites infrastructures (moins de 1,5 millions €) ;

- > 85 % pour les espaces « Sport de Rue » (voir page 13) et pour les pistes d'athlétisme.

En savoir plus

<http://pouvoirslocaux.wallonie.be>
rubrique « thématiques / Infrasports »

FAVORISER LA PRATIQUE SPORTIVE POUR AMÉLIORER LA SANTÉ ET LA CONDITION PHYSIQUE DE TOUS.

QUELQUES EXEMPLES DE PROJETS



Hall sportif Arena à Andenne.



Piscine du Grand Large à Mons.



Sport de rue à Perwez.

DES FICHES TECHNIQUES BIEN UTILES

Quelle est la dimension d'un terrain de hockey sur gazon ? Quels sont les éléments de sécurité indispensables pour l'aménagement d'une salle d'escalade ? Quelle est la hauteur du filet pour le tennis de table ?

Pour répondre à ces questions et à bien d'autres et aider les opérateurs dans la concrétisation de leur projet, Infrasports a élaboré 27 fiches techniques, chacune étant relative à une discipline sportive. Validés par les fédérations sportives, ces

documents très concrets répertorient les normes en vigueur dont notamment les dimensions et le tracé des aires de jeux, les caractéristiques générales des matériaux, l'éclairage requis, etc.

Le service a également édité un guide technique sur les performances énergétiques des halls sportifs en vue de conseiller les décideurs locaux et les concepteurs à développer des bâtiments peu gourmands en énergie. Un second guide vient d'être édité sur les performances énergétiques des piscines.

BON À SAVOIR

Afin de promouvoir les infrastructures sportives qu'elle contribue à construire ou à aménager, la Wallonie octroie des subsides pour l'organisation de manifestations ponctuelles qui présentent un impact médiatique plus important et qui mettent en valeur l'action régionale en matière de sport.

Notons toutefois que ces subsides sont réservés aux asbl, groupements sportifs, communes ou provinces et non aux particuliers ou à des sociétés commerciales.



50 millions €

En 2 décennies, le budget wallon alloué au sport n'a cessé de croître. De l'équivalent de 6 millions € en 1993, il atteint 50 millions € en 2012.

500

Infrasports gère désormais quelques 500 demandes par an.



SPORT DE RUE : VECTEUR DE COHÉSION SOCIALE

EN FAVORISANT LES LIENS SOCIAUX ET LES RENCONTRES ENTRE GÉNÉRATIONS, LE SPORT CONSTITUE UN REMARQUABLE OUTIL DE COHÉSION SOCIALE ET DE PRÉVENTION DE L'EXCLUSION. EN WALLONIE, L'ACTION « SPORT DE RUE » INCITE JEUNES ET MOINS JEUNES À FAIRE DU SPORT AU SEIN DE LEUR QUARTIER.

ANIMATION DE QUARTIER

Le programme « sport de rue » permet aux communes et sociétés de logement de service public de bénéficier de subventions régionales en vue de réaliser des espaces multisports, couverts et non couverts, auxquels peuvent être adjoints des équipements de loisirs comme des pistes de pétanque, des plaines de jeux ou des aires de rollers.

Ces infrastructures, qui doivent s'inscrire dans un projet d'animation de quartier accessible à tous, sont destinées à encourager les pratiques sportives ou ludiques. Ils sont financés par Infrasports mais c'est la Direction interdépartementale de la Cohésion sociale (DiCS) du SPW qui en assure le suivi afin de garantir leur adéquation aux objectifs d'intégration sociale poursuivis. Lorsque la commune en dispose, les projets de sport de rue se développent en cohérence avec le Plan de cohésion sociale.

➕ **En savoir plus** <http://cohesionsociale.wallonie.be> - Tel : 081 32 13 45



GROS PLAN SUR LE PROJET D'ANDENNE

Des subsides régionaux ont permis à la ville d'Andenne de construire 5 espaces multisports, valorisés dans le cadre du Plan de cohésion sociale. Utilisés par les maisons de quartiers, les éducateurs de rue ou par le service Zone T (prévention et aide en matière d'assuétudes), ils permettent aux habitants des différentes entités de se rencontrer en retrouvant le plaisir de bouger. Pour les jeunes, ils constituent un outil de socialisation particulièrement efficace, la pratique d'un sport nécessitant le respect de l'autre, des règles et de la ponctualité. Les sports proposés sont très variés : même si le mini-foot arrive en tête des disciplines, le basket, le volley, la danse moderne ou orientale sont également pratiqués, en fonction des demandes du public et des compétences des éducateurs sportifs.

La coordination de l'ensemble de ces projets est assurée par le service communal social « Acte » ; les subsides payés par la Wallonie servant principalement à couvrir les frais de personnel et de fonctionnement. Les aires de sport sont également utilisées lors de fêtes de quartier, d'activités extrascolaires ou dans le cadre de rencontres informelles : matchs de foot entre copains ou jeux improvisés...

Même si le projet a suscité une certaine méfiance au début, son bilan s'avère très positif. Pour le service Acte, le sport de rue constitue indéniablement un outil de socialisation efficace, correspondant à un besoin réel des habitants. Les aires de sport sont utilisées de façon optimale par les différents acteurs communaux avec, comme but premier, de créer ou de recréer du lien social.

LE SPORT N'EST PAS UN HANDICAP

Soucieuse d'encourager les rencontres entre personnes en situation de handicap et personnes valides, l'AWIPH parraine divers projets qui s'articulent, notamment, autour de manifestations sportives comme les Dragolympiades, les Special Olympic, l'Ethias Trophy ou encore le Gileppe Trophy et qui permettent aux personnes en situation de handicap de côtoyer des sportifs professionnels.

L'AWIPH a également créé le site « loisirs et handicap » qui offre des informations sur les loisirs adaptés et accessibles, par rapport aux critères de lieu et d'âge de la personne. Autre nouveauté : le catalogue de vacances 2012 intègre des stages handisport.

➕ **En savoir plus**
www.awiph.be - 0800 160 61
Ligue Handisport Francophone :
071/48 99 90





LE SPORT, C'EST NATUREL !

DEPUIS QUELQUES DÉCENNIES, LE SUCCÈS CROISSANT DES SPORTS-NATURE NÉCESSITE DE CONCILIER LOISIRS ET PRÉSERVATION DES ESPACES NATURELS ET DES FORÊTS. EN WALLONIE COMME DANS DE NOMBREUSES RÉGIONS D'EUROPE, LA RÉGLEMENTATION S'ADAPTE À CET ENJEU ET DE NOUVELLES COLLABORATIONS ENTRE LES FÉDÉRATIONS SPORTIVES ET LES POUVOIRS PUBLICS VOIENT LE JOUR.



FAUNE ET FLORE MENACÉES ?

La pratique des sports-nature a un impact sur l'environnement : dérangement voire destruction de la faune et de la flore, modification des sols ou du paysage, pollution de l'air et de l'eau, bruit et production de déchets. Paradoxalement, cette forme de sport offre un potentiel important de sensibilisation des citoyens aux questions environnementales et à la nécessité de préserver la biodiversité. Les grandes manifestations sportives peuvent également jouer un rôle de promotion de certaines valeurs environnementales et sociales.

Cadre de sports nature par excellence, la forêt n'échappe pas à cette évolution puisque le code forestier wallon de 2008 reconnaît le rôle social et récréatif de la forêt au même titre que ses fonctions écologiques et économiques et fixe des règles de circulation pour que les randonneurs, les cyclistes et les cavaliers puissent partager cet espace dans le respect de la quiétude et de la sécurité.

UN EXEMPLE DE COLLABORATION : LA GESTION DES MASSIFS ROCHEUX

En Wallonie, la majorité des parois rocheuses sur lesquelles se pratique l'escalade sont classées en zone Natura 2000. Elles constituent en effet des habitats

rares ou des zones abritant des espèces menacées au niveau européen. Le Club alpin belge (CAB), gestionnaire des massifs et le Département de la Nature et des Forêts (DNF) collaborent pour favoriser la pratique de l'escalade dans les meilleures conditions tout en préservant l'environnement des massifs dont les éboulis, dalles et fissures constituent des biotopes particuliers. Lors de la demande de permis d'environnement, requise pour l'équipement des rochers, des études d'évaluation appropriée des incidences sur le milieu naturel sont réalisées. Elles permettent alors d'identifier, au cas par cas, une série de mesures permettant de préserver ou même d'améliorer le bilan de biodiversité du site (rochers, abords, voies d'accès...).

Parmi ces mesures, figure en bonne place le nettoyage des rochers, effectué par le CAB et ses bénévoles en vue d'enlever la lierre, les épineux ou ligneux et de favoriser la faune et la flore spécifiques. Comme c'est déjà le cas pour les célèbres massifs de Beez (Namur) et de Freyr (Dinant), des plans de gestion sont établis en collaboration avec l'administration et font l'objet d'un suivi annuel. Au travers d'articles, de panneaux apposés au pied des sites ou d'affiches, le CAB sensibilise également ses membres à la nécessité de protéger la biodiversité par le respect de gestes très concrets.

+ En savoir plus
www.clubalpin.be

BON À SAVOIR

- > Les sports nature regroupent une série de disciplines sportives de plein air qui se pratiquent en milieu aquatique, rural ou forestier. Ils rassemblent notamment la randonnée pédestre, l'escalade, la spéléo, le kayak et des activités dont la pratique est plus marginale en Belgique, comme le parapente. La chasse et la pêche figurent aussi parmi ceux-ci mais bénéficient d'une législation propre.
- > La forêt wallonne connaît une fréquentation de l'ordre de 113 000 000 de visites par an. Son rôle récréatif et social est donc considérable...
- > A lire : « **Le nouveau code forestier, découvrez ce qui se cache derrière** » (téléchargeable sur www.environnement.wallonie.be)





« IL EST BEAUCOUP PLUS DIFFICILE AUJOURD'HUI DE FAIRE MONTER CHAQUE ANNÉE 3 JEUNES DANS LE NOYAU A QU'IL Y A 5 OU 10 ANS »

ACADÉMIE ROBERT-LOUIS DREYFUS DU STANDARD DE LIÈGE

RENCONTRE AVEC LE PRÉSIDENT DU STANDARD, **ROLAND DUCHATELET**.

CENTRE RECONNU DE FORMATION SPORTIVE

Avec des noms tels que Witsel, Fellaini, Mangala, Goreux ou dernièrement Batshuayi, le Standard de Liège a prouvé ces dernières années que pour faire éclore de jeunes talents, il fallait les former. En investissant 16 millions € (subsidé à 35 % par la Wallonie) dans son « Académie Robert Louis-Dreyfus » inaugurée en mai 2007, le club liégeois a offert à notre Région un magnifique outil sportif et éducatif.

MORCEAUX CHOISIS. RETROUVEZ CETTE INTERVIEW EN INTÉGRALITÉ SUR WALLONIE.BE

VLW : A l'heure actuelle, seuls le Standard et dernièrement Anderlecht ont investi dans la création d'une académie. Pourquoi les autres ne franchissent-ils pas ce cap ?

RD : « La raison est assez simple ! Quand on peut aller chercher, pour ne pas dire voler, des joueurs ailleurs à moindre coût, cela pousse certains clubs pour des raisons économiques à se passer de la formation de jeunes. Il y a dès lors à mon sens un message politique essentiel à faire passer : permettre à des jeunes de signer des contrats professionnels dès l'âge de 15 ans comme en France ou aux Pays-Bas. Voilà une mesure très concrète et gratuite pour nos gouvernements si veulent nous aider à combler notre retard dans la formation de nos jeunes sportifs. »

VLW : L'Académie occupe une place essentielle dans votre plan sportif. Quel est votre objectif avec tous ces jeunes que vous formez ?

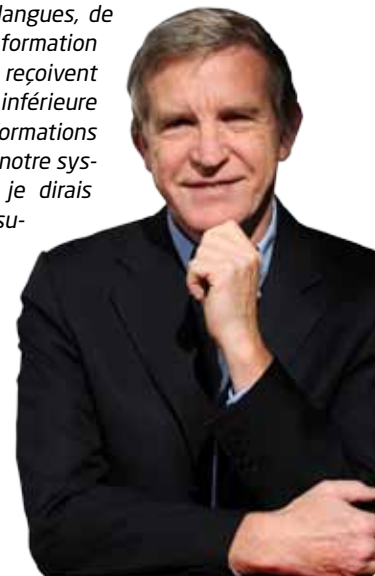
RD : « Que chaque année 3 d'entre eux intègrent le noyau A. C'est un challenge extrêmement ambitieux, beaucoup plus difficile à remplir aujourd'hui qu'il y a 5 ou 10 ans ! Nos ambitions sportives étant chaque année plus grande, l'écart entre notre formation et le niveau exigé pour l'équipe première nous amène par exemple à devoir prêter presque systématiquement pendant un ou deux ans nos jeunes. On voit d'ailleurs à une autre échelle que Chelsea fonctionne également de la sorte avec Thibault Courtois ou Kevin De Bruyne. Cela fait partie intégrante de la formation des jeunes aujourd'hui, je crois. »

VLW : On dit souvent que dans le football, il y a beaucoup d'appelés pour peu d'élus, quel est votre message à l'égard des 250 jeunes de l'Académie ?

RD : « Ce n'est pas tout à fait vrai. Premièrement, ce n'est pas parce que nos jeunes ne réussissent pas chez nous qu'ils ne réussiront jamais. Je pense par exemple à Thomas Meunier, formé chez nous, qui est parti ensuite à Virton en 3ème division, et qui fait depuis un an les beaux jours du Club de Bruges.

J'attache par ailleurs beaucoup d'importance à la valorisation de la formation que nous assurons en collaboration avec les écoles partenaires de la région de Liège et de Tongres. Le football est aujourd'hui est

vrai métier. Nos élèves reçoivent des cours de media-training (pour apprendre à s'exprimer convenablement devant la caméra), de langues, de math, etc. La formation que nos jeunes reçoivent n'est en rien inférieure aux autres formations dispensées par notre système éducatif, je dirais même qu'il est supérieur à bon nombre. »



L'ACADÉMIE EN CHIFFRES :

- > Coût : **16 millions €**
- > Financé à **35%** par la Wallonie
- > **2 ans** de travaux
- > **23 hectares**
- > Un hôtel pour **36 personnes**
- > **8** plateaux de jeu
- > **15** vestiaires
- > **80** jeunes inscrits en sport-étude
- > **250** jeunes affiliés au club
- > **30** salariés à temps plein
- > **60** bénévoles

Quelques joueurs issus de l'Académie brillent aujourd'hui dans les championnats européens



Marouane Fellaini
(Everton - UK)



Axel Witsel
(Benfica - Lisbonne - POR)



Steven Defour (FC Porto - POR)



Kevin Mirallas
(Olympiakos - GRE)

Wallonie Vivre la



TUTOYER LES SOMMETS : DES WALLONS SE DISTINGUENT



MÉRITES SPORTIFS 2012, DES TALENTS RÉCOMPENSÉS

Créés à l'initiative des 12 chaînes de télévision locales francophones, en partenariat avec l'Adeps, les « Mérites sportifs » ont pour objectif de valoriser les performances sportives et de mettre en exergue le dynamisme du monde associatif et sportif en Wallonie et à Bruxelles.

Qu'ils soient amateurs ou professionnels, les athlètes individuels, équipes ou clubs de toutes les disciplines sportives olympiques peuvent être récompensés. Certains lauréats ont même rejoint l'élite belge qui sera envoyée aux prochains Jeux Olympiques de Londres.

DÉLÉGATION OLYMPIQUE BELGE : ILS SERONT PLUS DE 100 !

Fin mars 2012, cocorico national : le hockey est le premier sport collectif de l'histoire à qualifier à la fois son équipe masculine et féminine. Pas moins de 32 joueurs et joueuses rejoignent ainsi le cercle très fermé des athlètes qui représenteront notre pays aux J.O., soit un peu moins du tiers de la délégation.

Les noms de tous les athlètes ne sont pas encore connus mais plusieurs Wallons sont d'ores-et-déjà sélectionnés en canoë-kayak (Mathieu Doby), judo (Charline Van Snick), natation (François Heersbrandt et

Fanny Lecluyse), tennis de table (Jean-Michel Saive) ainsi que dans les équipes de cyclisme, de hockey et d'équitation.

Pour être sélectionnés, les athlètes doivent remplir à la fois les critères de leur fédération internationale, ainsi que ceux du « Comité Olympique et Interfédéral Belge » (COIB), qui exige un potentiel de « finaliste olympique », c'est-à-dire une chance raisonnable de finir dans le top 8.

ET L'ADEPS DANS TOUT ÇA ?



L'ADEPS est la Direction générale du sport du Ministère de la Fédération Wallonie-Bruxelles. Elle a pour missions :

- > La promotion de la pratique sportive en Wallonie et à Bruxelles grâce à ses programmes d'activités « Sport pour Tous », les séjours pédagogiques et les stages organisés dans 17 centres sportifs.
- > L'octroi de subventions aux 58 fédérations sportives francophones reconnues et à des activités sportives organisées notamment par les administrations communales, les associations publiques ou les organisations de jeunesse reconnues.
- > Le soutien financier au sport francophone de haut niveau, à l'échelon régional, national, international, européen, mondial et olympique.

L'ADEPS accueille près de 594 000 participants à ses activités chaque année, dont 33 000 jeunes durant les stages sportifs programmés pendant les vacances scolaires et 400 000 personnes aux marches ADEPS (Points verts).



François Heersbrandt © Michel Gouverneur (ADEPS)



Maxime Richard



Charline Van Snick © Michel Gouverneur (ADEPS)



entre 100 et 110
athlètes composeront la délégation belge



© Mathieu Doby

PORTRAIT : MATHIEU DOBY, UN JEUNE QUI NE RAME PAS !

MATHIEU DOBY A TERMINÉ À LA 12^E PLACE EN SLALOM K1 AU CHAMPIONNAT DU MONDE DE KAYAK À BRATISLAVA. IL RÉPOND AINSI AUX CRITÈRES DE SÉLECTION DU COIB POUR PARTICIPER, POUR LA PREMIÈRE FOIS, AUX JEUX OLYMPIQUES. D'ORIGINE FRANÇAISE, MATHIEU EST NATURALISÉ BELEGE ET S'ENTRAÎNE AU MOVA CLUB SAUHEID D'ANGLEUR (LIÈGE).

QUE REPRÉSENTENT POUR VOUS LES J.O. ?

« Pour moi, c'est l'événement sportif le plus important et le plus beau au monde, car c'est le seul où l'on peut voir autant de disciplines, d'athlètes et de pays différents réunis sur deux semaines par amour du sport, des sensations et des émotions qu'il procure. C'est le rêve de la plupart des athlètes mais c'est aussi un moment exceptionnel qui rapproche des millions de personnes. »

« C'est également le summum d'une carrière car les J.O. se déroulent seulement tous les 4 ans, ce qui limite le nombre de participations et nous oblige à réaliser la performance parfaite le jour J. En ce qui concerne ma discipline, un seul athlète est présent par nation, ce qui fait très peu d'athlètes pouvant espérer participer un jour aux J.O. Les sélections sont donc très dures, elles rendent l'épreuve olympique encore plus importante. »

QUELS SONT VOS OBJECTIFS DE RÉSULTAT ?

« Personnellement, mon objectif est de défilier dans le stade lors de la cérémonie d'ouverture. Et sportivement, il est de participer à toutes les manches et donc d'atteindre la finale olympique, ce qui me permettrait d'être dans les 10 premiers. Et si j'arrive à réaliser une belle finale, le résultat pourrait être encore meilleur ! »

QUE PENSEZ-VOUS DU SPORT EN WALLONIE ?

« Il est en plein développement. Je sais que les autorités font un effort continu pour développer des infrastructures d'entraînement adaptées aux sports de haut niveau. Mais plus globalement, habitant et m'entraînant non loin d'un tracé RAVeL, j'ai aussi pu constater que le sport-loisir faisait partie du quotidien de très nombreux Wallons. »

C'EST L'ÉVÉNEMENT SPORTIF LE PLUS IMPORTANT ET LE PLUS BEAU AU MONDE, CAR C'EST LE SEUL OÙ L'ON PEUT VOIR AUTANT DE DISCIPLINES, D'ATHLÈTES ET DE PAYS DIFFÉRENTS RÉUNIS SUR DEUX SEMAINES PAR AMOUR DU SPORT



SPA-FRANCORCHAMPS : SPORT-TOURISME EN 1^E LIGNE

JOYAU SCINTILLANT DANS UN ÉCRIN DE VERDURE ET RÉFÉRENCE ABSOLUE EN MATIÈRE DE PILOTAGE, SPA-FRANCORCHAMPS DEMEURE L'UN DES SITES LES PLUS CONNUS DANS LE MONDE. MAIS LE CIRCUIT EST BIEN PLUS QUE CELA, C'EST DEVENU UN PRODUIT TOURISTIQUE À PART ENTIÈRE ET AUSSI UN OUTIL DE FORMATION PROFESSIONNELLE.

LES PLUS GRANDS PILOTES BELGES

Jérôme Dambrosio, Bertrand Baguette, Thierry Boutsen, Eric Van de Poel, Jacky Ickx, Willy Mairesse, Lucien Bianchi, Olivier Gendebien, Paul Frère, André Pilette.



« Grâce aux 800 millions de téléspectateurs du Grand Prix de Formule 1, ce tracé mythique est connu jusque dans les villages les plus reculés d'Inde, de Russie ou de Chine » s'émerveille Pierre-Alain Thibaut, ancien pilote et nouveau directeur général du circuit.

UN VÉRITABLE PRODUIT TOURISTIQUE

Spa-Francorchamps, c'est aujourd'hui un label, une des 5 marques les plus connues en Belgique. Avec un permis d'exploiter annuel autorisant les compétitions moteur entre le 15 mars et le 15 novembre sur le circuit, le carnet de commandes affiche complet et plus de 150 demandes de location ont du être refusées cette année. « Ma volonté est de pouvoir à présent renforcer l'offre touristique de la région en organisant des événements toute l'année », confie Pierre-Alain Thibaut.

OFFRE ÉLARGIE

L'activité bat son plein de manière continue sur le tracé ardennais et l'offre s'est considérablement élargie, jugez plutôt :

- de 20 à 25 courses automobiles annuelles (dont un GP de F1) ;
- des espaces disponibles pour organiser des congrès et séminaires d'entreprises, du team building, mais aussi pour des banquets ou des réceptions ;
- des baptêmes de piste (tours de circuit en voiture personnelle ou de course) ;
- des formations aux métiers de l'automobile et aux technologies propres (campus automobile du Forem) ;
- un incubateur qui met à disposition de petits ateliers pour favoriser l'éclosion de nouveaux projets techniques et permettre aux créateurs de s'installer ensuite dans un zoning de PME situé à proximité, le long du circuit ;
- des visites guidées journalières dans



550 000
visiteurs par an

40
employés permanents + des extérieurs
(points de vente Horeca, gardiennage, exploitant pour la brasserie,...)



BEAU À COUPER LE SOUFFLE

Spa-Francorchamps est un endroit unique, un des plus anciens circuits au monde. C'est un diamant situé au beau milieu de la forêt wallonne, l'ensemble est d'une beauté à couper le souffle ! Les premières compétitions datent des années 1900. On roulait encore sur des chemins de terre (1^{er} GP en 1921). Aujourd'hui, ce tracé possède des particularités qu'aucun autre circuit ne peut avancer : des virages sélectifs comme le double gauche, la source, la courbe de Blanchimont ou le raidillon (une montée sèche négociée à vitesse maximale) ou encore un climat qui peut se modifier d'un endroit à l'autre de la piste. Les plus grands pilotes y ont réalisé les plus grands exploits. Un jour, en un seul tour, le célèbre Jacky Ickx a franchi la ligne avec 30 secondes d'avance sur le deuxième !



UN CAMPUS AUTOMOBILE EN PÔLE POSITION

Le Forem propose, dans l'enceinte même du circuit, des formations liées aux métiers de l'automobile et aux technologies propres (éco-technologies, sport technologies et technologies industrielles). Dans ce « campus automobile », les apprenants vivent littéralement leur formation en écoutant le bruit des moteurs qui rugissent à quelques encablures du circuit. Le rêve pour tout passionné de sport automobile !



BIO EXPRESS : PIERRE ALAIN-THIBAUT DIRECTEUR GÉNÉRAL ET ANCIEN PILOTE SEMI-PRO

Originaire de Seneffe - Etudes de droit - 20 ans chez Rossel comme responsable et directeur commercial puis directeur général de Sudpresse. Début en course en 1976 à l'âge de 18 ans - 25 ans de compétition - 2 x champion de Belgique des circuits - 1 x champion du Benelux - 1 x champion d'Europe des voitures de tourisme - 2 x 3^e de l'Europa Cup en levé de rideau des GP de F1.

- les coulisses du circuit (paddock, salles du race control et de presse, podium...);
- l'organisation d'événements ponctuels comme, en octobre 2012, EuroSkills, la compétition européenne des métiers techniques et professionnels (100 000 visiteurs attendus);
- une piste de karting pour le loisir et la compétition;
- un espace permanent de détente avec brasserie surplombant le circuit et objets de merchandising ciblés sur un logo qui symbolise le tracé du circuit.

CHALLENGE ACCEPTED !

« J'habite aujourd'hui à 500 m du circuit, je suis donc le premier riverain de celui-ci », poursuit, sourire aux lèvres, Pierre-Alain Thibaut avant de conclure : « Pour un ancien pilote, pouvoir développer un circuit automobile d'une manière novatrice, c'est un nouveau défi haletant, une aubaine, mais surtout un rêve de gosse ! ».

➕ En savoir plus
www.spa-francorchamps.be

« GRÂCE AUX 800 MILLIONS DE TÉLÉSPECTATEURS DU GRAND PRIX DE FORMULE 1, CE TRACÉ MYTHIQUE EST CONNU JUSQUE DANS LES VILLAGES LES PLUS REÇULÉS D'INDE, DE RUSSIE OU DE CHINE »



14 km
Circuit avant 1980 (record du tour:
263 km de moyenne !)

7 km
Tracé actuel



TOUR DE FRANCE : DERNIER SPRINT POUR LE « GRAND DÉPART »

LE TOUR DE FRANCE EST LE 3^E ÉVÉNEMENT PLANÉTAIRE LE PLUS REGARDÉ PAR LES TÉLÉSPECTATEURS DU MONDE ENTIER. DE NOMBREUX PAYS SE BATTENT POUR OBTENIR UN DÉPART SUR LEUR TERRE. POUR LA 3^E FOIS DE L'HISTOIRE, LA PETITE REINE PRENDRA SON ENVOL EN WALLONIE. UN VÉRITABLE EXPLOIT !

A Liège, c'est déjà l'effervescence ! Après 1995 et 2004, le grand départ 2012 en Wallonie est sur toutes les lèvres. Organiser une manifestation de cette ampleur, c'est non seulement le fruit d'une estime réciproque entre les organisateurs du Tour (ASO) et les forces vives locales, mais aussi la démonstration d'un savoir-faire wallon unanimement reconnu en matière d'organisation d'événements.

En regard des moyens budgétaires nécessaires (4 200 000 €) pour lancer une opération de cette envergure, un énorme retour sur investissement est attendu avec des retombées financières estimées

au double du budget d'organisation et une visibilité importante par la campagne de notoriété que suscite la grande boucle.

Le cyclisme est un sport qui génère une ferveur populaire sans équivalent. On estime chaque année entre 12 à 15 millions de spectateurs le long des routes du Tour. En 2004, le prologue avait rassemblé plus de 200 000 personnes dans les rues de Liège.

Organiser le passage du Tour de France en Wallonie, c'est non seulement proposer un arrêt sur image à haute valeur ajoutée mais c'est aussi le symbole du dynamisme de toute une région et un événement

auquel la ville de Tournai participe activement en proposant un vaste programme d'animations (Voir page 38).

ILS SERONT AUSSI SUR LA LIGNE DE DÉPART

Pour la 2^e année consécutive, une centaine de personnes handicapées prendront également le départ du Tour de France. L'occasion pour elles de parcourir en vélos, tandems ou handbikes, les 6 km du prologue juste avant les coureurs pro ainsi que les derniers 3 km d'arrivée devant un public de 200 000 personnes.

VTT : HOUFFALIZE PREND DU RELIEF

HOUFFALIZE EST AU VTT, CE QUE FRANCORCHAMPS EST À LA COMPÉTITION AUTOMOBILE. SI CES DEUX ENTITÉS WALLONNES SONT SI CONNUES, C'EST GRÂCE AU SPORT.

Jouissant d'un relief accidenté en pleine nature, il y a plus de 20 ans que la petite commune d'Houffalize s'est spécialisée dans l'organisation de compétitions de VTT, un sport-nature qui compte de plus en plus d'adeptes dans notre région.

Organiser une manche de coupe du monde, c'est une opportunité à saisir pour obtenir une visibilité hors frontière et permettre le développement touristique local : construction de gîtes et maisons d'hôtes, menus pour sportifs proposés dans les hôtels et restaurants et retombées économiques dans toute la province, etc. Pour réussir un événement de cette envergure, il faut travail-

ler d'arrache-pieds, longtemps à l'avance, avec des sponsors et en fédérant toutes les forces vives autour du projet. La Wallonie a d'ailleurs vraiment pris conscience de l'importance de l'événement en augmentant considérablement ses subsides.

Mais la petite commune luxembourgeoise ne compte pas en rester là. Avec les entités de La Roche, Vielsalm et Gouvy, Houffalize projette d'organiser le championnat du monde VTT en 2014, rien de moins. Dans la vie, il faut avoir de l'ambition !

+ En savoir plus
www.houffalize-mtb.be

UNE MANCHE DE COUPE DU MONDE, EN CHIFFRES

- > **4 catégories** : Open - Juniors - Dames et Messieurs.
- > **4 à 5 tours de circuit (3,3 km)**
- > **39 nations** participantes
- > **150 journalistes** accrédités
- > des **dizaines de milliers** de visiteurs

LES WALLONS DANS LE VTT

Espoir : Boris Cara (Houffalize) en catégorie junior
1^{ère} saison chez les pros : Sébastien Carabin (Rechain près de Verviers)
19 fois champion de Belgique : Patrick Maes (Neupré)



© Vers l'Avenir

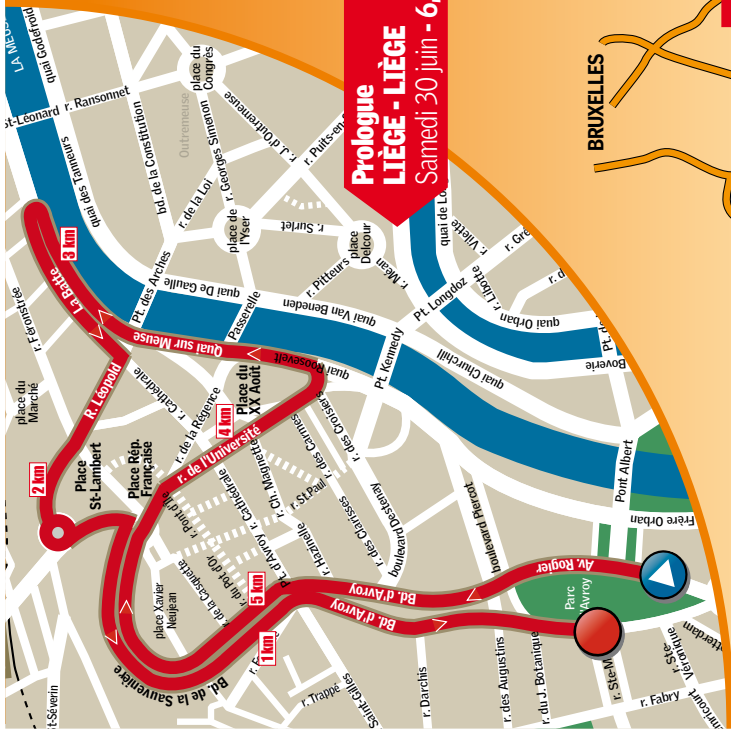


Les grands noms : 5 fois victorieux : Jacques Anquetil (F), Eddy Merckx (B), Bernard Hinault (F), Miguel Indurain (E) - 7 fois victorieux : Lance Armstrong (USA)



Houffalize : > **8 circuits** permanents de VTT et 165 km vers les communes voisines
> **19^e** organisation d'une manche de coupe du monde

Le Tour en Belgique



Prologue LIÈGE - LIÈGE
Samedi 30 juin - 6,1 km

Etape 2 VISÉ - TOURNAI
Lundi 2 juillet
207 km

Etape 1 LIÈGE - SERAING
Dimanche 1^{er} juillet - 198 km

GRAND DÉPART 2012 = TOUTE LA DIVERSITÉ DU CYCLISME EN 3 ÉTAPES

- > 30 juin : Prologue dans les rues de Liège (pour rouleurs)
- > 1 juillet : Liège-Seraing (étape pour puncheurs)
- > 2 juillet : Visé-Tournai (étape pour sprinteurs)





Coup de chapeau



La foire de Libramont
27 au 30 juillet 2012
<http://foiredelibramont.be>

LIBRAMONT DÉROULE SON CHAMP DE FOIRE

Véronique BINET

CHAQUE ÉTÉ, LA FOIRE INTERNATIONALE AGRICOLE ET FORESTIÈRE DE LIBRAMONT EST UN RENDEZ-VOUS INCONTOURNABLE POUR LE MONDE AGRICOLE. CETTE GIGANTESQUE EXPOSITION EN PLEIN AIR ATTIRE, AU CŒUR DES ARDENNES BELGES, QUELQUE 200 000 VISITEURS ET 700 EXPOSANTS. VÉRITABLE VITRINE DE LA RURALITÉ, ELLE CONTRIBUE À LA NOTORIÉTÉ INTERNATIONALE DE LA WALLONIE.

La foire de Libramont se déroule chaque année durant le dernier week-end de juillet. Une année sur deux, elle est suivie de deux jours d'activités forestières. Unique en son genre, elle est le reflet de l'évolution du secteur agricole qu'elle aborde sous ses divers aspects : élevage, forêts, agroalimentaire, horticulture, recherche, entretien des espaces verts ou encore distribution. Alliant convivialité et professionnalisme, la foire constitue le lieu de brassage par excellence des consommateurs et des professionnels (agriculteurs et sylviculteurs). Face à un monde agricole en pleine évolution, elle est également un espace de réflexions et d'échanges d'idées et traite des grands thèmes d'actualité au travers d'expositions didactiques ou de tables rondes.

LA WALLONIE SOUTIENT L'ÉVÈNEMENT

Depuis 20 ans, la Wallonie soutient le développement de cette ambitieuse manifestation. Son administration s'investit pour aider les responsables de la Foire à assurer la promotion de l'agriculture et de ses produits, à promouvoir un modèle agricole « acteur du développement durable » et à revaloriser l'image du secteur, en convergence avec l'évolution des politiques qui touchent l'agriculture et la sylviculture.

DU CHAMP À L'ASSIETTE

L'édition 2012 aura pour thème : « A table, du champ à l'assiette ». C'est le hall 3 du Walexpo rénové qui accueillera les stands institutionnels. Aux côtés de l'APAQ-W et de l'Institut agronomique de La Reid, les 800 m² du stand de la Wallonie présenteront, notamment, les photos de la 3^e édition du concours « Agrinature » consacré cette année au thème « agriculture et biodiversité ».

Un film produit par le SPW et intitulé « en direct de la ferme » ainsi que des clips, seront également proposés au public. Ils abordent différents aspects des circuits courts : études de faisabilité, marketing et problèmes techniques liés à ces modes de production.

Sur le même espace, le public pourra visiter l'exposition « A table », organisée par l'asbl Demeter en collaboration avec la foire de Libramont et Gembloux Agro-Bio Tech. Didactique et ludique, cette exposition suscite réflexions et prises de conscience sur l'avenir de l'alimentation et de l'agriculture.

L'ÉVÈNEMENT DE L'ÉTÉ !

Pour Josy Flaba, directeur du développement et de la vulgarisation agricoles au sein du SPW, la foire de Libramont constitue l'évènement le plus important de l'été car elle permet à l'administration agricole wallonne de rencontrer son public dans une ambiance particulièrement conviviale. Si par le passé, l'administration privilégiait surtout la diffusion de messages techniques et complexes, elle voit désormais dans cette manifestation une formidable opportunité de répondre aux questions que se posent les agriculteurs et de percevoir leurs attentes à l'égard des pouvoirs publics. Lors de cette édition 2012, le message que veut faire passer l'administration est clair : en offrant des produits de qualité, le développement des circuits courts permet aux agriculteurs de diversifier leurs activités tout en restaurant le lien social entre consommateurs et producteurs.



L'édition 2011 en quelques chiffres :

703
exposants

135
exposants internationaux

190 045
visiteurs

3 445
visiteurs professionnels internationaux



DES FEMMES DANS LA CONSTRUCTION, C'EST LEUR CHOIX !

Encore très masculin, le secteur de la construction attire cependant de plus en plus de femmes désireuses de s'investir dans des fonctions manuelles et techniques. Et les entreprises qui ont engagé des ouvrières sont formelles : les femmes ont autant leur place sur un chantier que les hommes !

Pour combattre les stéréotypes toujours bien vivaces, le projet « Femmes et Construction » mis au point par l'ensemble des acteurs wallons du secteur propose des outils concrets de sensibilisation (brochure, affiche). Il s'agit à la fois d'aider les gestionnaires d'entreprises à modifier leurs représentations des femmes sur chantier et d'apporter des arguments aux candidates qui ont choisi de faire carrière dans la construction.

➕ En savoir plus <http://ffc.constructiv.be>



UNE ANNÉE FASTE POUR MITHRA

Le 17 avril dernier, le Professeur **Jean-Michel Foidart** a reçu le **Prix Bologne-Lemaire du Wallon de l'année 2011**, décerné par l'Institut Destrée. Le jury a voulu saluer sa carrière et son rôle dans la fondation de la société pharmaceutique Mithra, spécialisée dans les traitements contre l'infertilité et contre le cancer dans le domaine de la contraception, de la ménopause et de l'ostéoporose.

Depuis 1976, le prix Bologne-Lemaire est remis aux personnes qui, par leur action sociale, économique, politique ou culturelle ont servi au mieux les intérêts de la société wallonne.

Rappelons que le co-fondateur de Mithra, François Fornieri, avait été élu Manager de l'année 2011.

© CHR Citadelle

LIFTING POUR 18 ZONINGS

Le Gouvernement wallon a lancé un programme de requalification de 18 zones d'activités économiques datant d'avant 1985. Pour un montant global de 6,7 millions €, cette requalification vise à accroître leur attractivité en valorisant l'espace et la mobilité.

Les zones d'activités concernées sont Achêne (Ciney), Le Keumiée (Sombreffe), Rhisnes-Ecolys (Namur), Rochefort, Mariembourg, Wauthier-Braine à Braine-le-Château et Braine l'Alleud, Garocentre Nord (La Louvière), La Guelenne (Soignies), Quaregnon Brûle, Aubange, Vielsam-Burtonville, Ghislenghien 1, Valemprez (Mouscron), Charleroi-Jumet, Fleurus-Farciennes, Les Hauts-Sarts (Herstal), Hermalle-sous-Huy/Clermont/Ehein (Engis), Ivoz-Ramet (Flémalle).



LE BUS'NESS LEASE, VERS LE TRANSPORT MULTIMODAL EN WALLONIE

Le TEC et sa filiale de mobilité durable C-TEC ont signé un partenariat avec la société de leasing Athlon. L'objectif : permettre aux employeurs de promouvoir la multimodalité dans les contrats de leasing offerts aux travailleurs. Grâce au Bus'ness Lease, ceux-ci pourront désormais choisir entre l'automobile, le vélo et le bus pour se rendre au travail.

Le choix d'un véhicule plus compact et moins coûteux permettra en effet à l'entreprise de financer des modes de déplacements alternatifs à la voiture, combinant vélo pliable et transports en commun. Une formule gagnante pour l'entreprise qui ne dépense pas un euro de plus, pour le travailleur dont le vélo n'est pas taxé et qui peut recevoir une indemnité pour la distance kilométrique et pour l'environnement.

➕ En savoir plus <http://www.sustain-mobility.com/corporate>



AÉROPORT DE CHARLEROI BIEN CLASSÉ

Comme chaque année depuis 1999, le « World Airport Awards » du bureau-conseil britannique Skytrax a rendu son classement. Pas moins de 12 millions de passagers ont été interrogés sur la qualité du service dans 388 aéroports. Sur le podium se distinguent les aéroports britanniques de Londres Stansted et de Luton, qui sont respectivement en 1ère et 2e position. L'aéroport de Charleroi-Bruxelles Sud se classe 3e !



INFOS-CITOYENS



TOUTE L'INFO SUR LES ÉLECTIONS COMMUNALES ET PROVINCIALES

Le prochain scrutin électoral approche à grands pas. Le 14 octobre, vous serez amenés à poser un acte démocratique essentiel, celui du vote pour choisir vos représentants à la fois au niveau communal et provincial.

Peut-être serez-vous aussi appelés à endosser le rôle d'assesseur ou de président de bureau de vote ? Ou peut-être vous avez décidé d'être candidat sur les listes ?

Pour répondre à toutes les questions que peuvent se poser aussi bien les électeurs, les opérateurs électoraux ou les candidats, le site **elections2012.wallonie.be** offre un accès rapide et intuitif à une multitude d'informations globales ou plus précises.

Il est actualisé en fonction de l'agenda électoral pour rappeler à chacun les rendez-vous à ne pas manquer.



LE GOUVERNEMENT WALLON A DÉCIDÉ D'OCTROYER UN « PLAN TROTTOIRS » DE 28 MILLIONS €

DES TROTTOIRS SÛRS ET ACCESSIBLES À TOUS !

Nous nous sommes tous plaints au moins une fois de la qualité des trottoirs dans notre commune. Eh bien ce ne sera plus le cas pour certains d'entre vous !

En effet, le Gouvernement wallon a décidé d'octroyer un « plan trottoirs » de 28 millions € à 194 villes et communes de la Wallonie. Au total, ce sont quelque 280 000 m² de trottoirs qui seront remis à neuf pour le plus grand confort des usagers. Sécuriser, améliorer les lieux et les rendre accessibles aux personnes à mobilité réduite, tels sont les objectifs de cette action.

Un appel aux candidatures avait été lancé en novembre 2011 et c'est finalement 194 villes et communes sur 222 qui ont été sélectionnées sur les critères suivants :

- > la localisation du projet ;
- > la pertinence de l'investissement ;
- > l'aspect sécurité ;
- > l'aménagement pour les personnes à mobilité réduite

Ajoutons que ce projet aura un impact non négligeable sur l'emploi. Selon les estimations de la Fédération de la construction, 25 emplois directs et indirects seraient mobilisés par million d'euros investi.



ÉTÉ SOLIDAIRE, JE SUIS PARTENAIRE

Cette initiative permet aux communes, CPAS et sociétés de logement de service public d'engager des jeunes sous contrat d'étudiant, durant les mois de juillet et d'août, pour réaliser des travaux dans leur environnement proche. Son objectif est de favoriser l'apprentissage de la citoyenneté chez les jeunes et de rapprocher les générations, tout en procurant une première expérience de travail salarié.

Cette opération s'adresse aux jeunes de 15 à 21 ans, issus des quartiers dans lesquels se déroulent le projet. Ceux-ci sont

engagés pendant une période de 10 jours ouvrables à raison de 7 heures par jour maximum. Les jeunes perçoivent un salaire horaire minimum de 6 € net et sont encadrés par une personne expérimentée âgée de plus de 25 ans.

Le nombre de participants est passé de 527 à ses débuts à 2 700 en 2011.

Envie de partager cette expérience de travail enrichissante ? Rendez-vous sur <http://cohesionsociale.wallonie.be>

SENSIBILISER LES ENFANTS AU HANDICAP

Pour aider les enfants à ouvrir les yeux sur ce qu'est le handicap, l'Agence wallonne pour l'intégration de la personne handicapée (AWIPH) se rend gratuitement dans les écoles afin de sensibiliser les élèves dans le cadre de projets construits et cohérents.

Au fil de parcours d'obstacles, d'animations, de jeux, de discussions et de rencontres, l'AWIPH permet ainsi aux enfants et à leurs enseignants de passer une journée «de l'autre côté».

Ce programme s'adresse aux classes de la 1^{ère} à la 6^e primaire ou du 1^{er} au 3^e degré secondaire (groupes de maximum 80 élèves par jour).

Comment faire pour organiser une journée de sensibilisation ?

Les classes sont invitées à construire un projet sur le handicap. Un formulaire est ensuite à compléter et à adresser à l'AWIPH. Toutes les informations concernant ce projet ainsi que des exemples d'animations déjà organisées dans diverses écoles sont à découvrir sur www.awiph.be.

✚ En savoir plus
www.awiph.be



POLLUTION MORTE = ÉCONOMIE FORTE !

Héritage de son passé industriel, la Wallonie son lot de lieux abandonnés et pollués. Que faire de ces sites souvent chargés d'histoire mais peu flatteurs pour l'œil du passant ? Pour poursuivre le travail déjà entamé en matière de réhabilitation du territoire, le Gouvernement wallon a débloqué un budget de 225 millions € pour dépolluer et réhabiliter quelque 91 sites.

Il faut distinguer les SAR (sites à réaménager) qui possèdent déjà des infrastructures et les sites pollués. Les lieux proches des voies navigables et des réseaux ferroviaires sont privilégiés car ils présentent un grand intérêt pour les investisseurs économiques. Par cette action, la Wallonie met à disposition des terrains stratégiques pour le monde économique et joue un rôle de levier pour le développement de projets ambitieux et de partenariats public-privé.

ILS DÉFENDRONT NOS COULEURS À EUROSILLS 2012

Les **4, 5 et 6 octobre prochains**, le circuit de Spa-Francorchamps accueillera Euroskills 2012, le championnat européen des métiers manuels, techniques et technologiques. Dans notre numéro de septembre, nous reviendrons largement sur cet événement unique au retentissement international qui rassemblera 27 pays, 44 métiers, 460 participants... et plus de 40 000 visiteurs ! En attendant, les noms des représentants belges sont connus. Parmi les 36 jeunes talents retenus, 30 sont originaires de notre région.



Coiffure : Kent Oackland Breuer (Spa) - Art floral : Charlotte Bartholomé (Soignies) - Taille de pierre : Christian Schlenter (Raeren) - IT : Maxime Daniel (Juprelle), Romain Mathieu (Theux) et Olivier Swalens (Nivelles) - Infographie : Thomas Palacin (Waimies) - Imprimerie : Olivier Deloge (Sambreville) - Usinage sur machine à commande : Mathieu Melas (Manage) - Dessin industriel : Guillaume Biset (La Louvière) - Contrôle industriel : Thomas Golenvaux (Gedinne) - Soudage : Timoti Licata (Rixensart) - Mécatronique : Rudy Beckers (Aubel) et Cédric Vicqueray (Thimister-Clermont) - Plomberie et chauffage : Benjamin Trost (Saint-Vith) - Installations électriques : Pierre-Olivier Van Isacker (Courcelles) - Réfrigération et climatisation : Loïc Jouay (Walcourt) - Charpente : Julien Mathieu (Liège) - Plafonnage : Cédric Schlenter (Eupen) et Djeson Lognoul (Liège) - Peinture et décoration : PeterDe Bruyn (Somme-Leuze) - Voirie : Jonathan PIETERSHEM (Visé) et John VANBERGEN (Oupeye) - Menuiserie : Kevin Ballmann (Amblève) - Ebénisterie : Grégoire Arnould (Vresse-sur-Semois) - Technologie machine à bois : Florian Maddens (Comines) - Maçonnerie : Florent Vandermeulen (Hamois) - Conduite de poids lourds : Julien Delhier (Saint-Ghislain) - Cuisine : Jean Vrijdaghs (Huy) - Service en salle : Simon Daphné (Ciney)

D'ores et déjà, souhaitons leur bonne chance !

✚ En savoir plus www.skillsbelgium.be - www.euroskills2012.info

→ *Toujours plus haut*

DEPUIS 1994, L'UNION EUROPÉENNE ET LA WALLONIE UNISSENT LEURS EFFORTS EN VUE DE DÉVELOPPER UNE VÉRITABLE STATION TOURISTIQUE SUR LE SITE DES LACS DE L'EAU D'HEURE. HÉBERGEMENTS, ÉQUIPEMENTS SPORTIFS ET RÉCRÉATIFS, ÉTABLISSEMENTS HORECA... EN PRESQUE DEUX DÉCENNIES, LE PLUS VASTE PLAN D'EAU ARTIFICIEL DE BELGIQUE ET SES ABORDS SE SONT MÉTAMORPHOSÉS EN UN LIEU IDÉAL POUR LA VILLÉGIATURE, LA DÉTENTE ET LA PRATIQUE SPORTIVE.

Valérie PUTZEYS

LACS DE L'EAU D'HEURE : UN SITE EN CONSTANTE ÉVOLUTION

Dans le cadre de la programmation FEDER 2007-2013, une douzaine de nouveaux projets ont été sélectionnés pour un montant total de 9 millions €. Objectif : passer d'une dynamique de tourisme saisonnier d'un jour à celle d'un tourisme de séjour tout au long de l'année.

Aux financements publics régional et européen viennent s'ajouter d'importants investissements privés. Pour 1 € d'argent public investi correspondent 4 € issus du secteur privé. C'est dire si le développement touristique sur le site est intéressant en terme de développement économique.

DES PROJETS DÉJÀ RÉALISÉS...

• Le Natura parc

Ouvert depuis 2010, le Natura Parc propose une série de parcours dans les arbres situés de 2 à 25 m du sol : ponts de singe, filets, rondins articulés, trapèzes, murs d'escalade... sans oublier des tyroliennes géantes.

• La nouvelle plage

Située au pied du village de vacances Landal, la nouvelle plage en gradin est prolongée par l'« Espace Fun » dédié à la navigation douce (planches à voile, catamarans, kayaks) et à la pratique du beach-volley.

... EN VOIE DE RÉALISATION...

• Un centre dédié à la petite reine

Avec 60 km de pistes VTT et des équipements de four cross, de trial, de free ride et de BMX, le Bike-Park a pour vocation d'accueillir une multitude d'activités liées au vélo. Sous la houlette de l'ancien coureur professionnel Jean-Luc Vandenbroucke, le bike-park va également accueillir plusieurs championnats cyclistes entre 2012 et 2018. Première date à retenir : le 15 août prochain avec les premiers championnats de Belgique de contre-la-montre.

• De nouveaux équipements pour l'Aquacentre

Afin de compléter son offre de plaisirs aquatiques, l'Aquacentre va se doter d'un espace wellness et de balnéothérapie.

• Un centre équestre

A proximité du centre d'accueil de la Plate Taille, la ferme Collet est en passe d'accueillir un centre équestre.

TRAVAUX EN COURS

Construit dans les années '70, le barrage des Lacs de l'Eau d'Heure et sa tour sont en train de faire l'objet d'un lifting bien nécessaire : rénovation des toitures, des châssis de la tour, des deux belvédères, de la passerelle qui relie la grande à la petite tour... Dirigés par la Direction générale des Voies hydrauliques du Service public de Wallonie, ces travaux sont entièrement financés par la Wallonie.

... ET À VENIR

Parmi les autres projets prévus, citons la création d'une académie de golf et d'un centre de réunions, la construction d'une 3^e plage ou encore la finalisation des circuits du Ravel autour et vers le site des Lacs de l'Eau d'Heure.

✚ En savoir plus
www.plushaut.be
www.lacsdeleaudheure.be

BON À SAVOIR

En juillet et en août, les Lacs de l'Eau d'Heure sont accessibles en transport en commun 7 jours sur 7 via des bus qui font la navette depuis la gare de Walcourt. En outre, la SNCB propose une formule B-excursions (train + bus + entrée, soit pour la visite du barrage, soit pour l'Aquacentre).





Wallonie

MON AMOUR 2

VOTRE RÉGION VOUS INSPIRE ? PARTICIPEZ À NOTRE GRAND CONCOURS PHOTO EN LIGNE

DU 17 JUIN AU 29 JUILLET

Un objectif : faire la part belle aux Wallonnes et aux Wallons, et ce, tout au long de leur vie.

3 THÈMES :

- ▶ GRANDIR EN WALLONIE
- ▶ RÉUSSIR EN WALLONIE
- ▶ VIEILLIR EN WALLONIE

AU FIL DE
VOS YEUX

ET 2 CATÉGORIES :

- ▶ VOUS ÊTES PHOTOGRAPHE AMATEUR ?

À gagner :

- Un ordinateur portable.
- Des appareils numériques reflex.
- Des tablettes numériques, des smartphones et de nombreux chèques « Découverte de la Wallonie ».

- ▶ VOUS ÊTES PRO ?

Participez à la catégorie « Talent »

À gagner :

- Des bons d'achat pour du matériel photo professionnel.

VOTEZ EN LIGNE POUR VOS PHOTOS PRÉFÉRÉES
WWW.WALLONIE.BE



Wallonie

Wallonie Vivre la



UNE SÉLECTION DE PUBLICATIONS ÉDITÉES PAR LES INSTITUTIONS RÉGIONALES WALLONNES

COMMANDE
au numéro vert :
0800 1 1901



Se débarrasser des tontes de pelouse, branchages et feuilles mortes est souvent une véritable corvée. Pourtant, il existe une solution simple, écologique, économique et bénéfique pour nous comme pour la nature : le compostage.

Dans le cadre du Plan wallon des déchets, ce petit manuel pratique, récemment actualisé, a pour but de répondre à vos questions et de vous aider dans la mise en route de cette action en faveur de l'environnement.

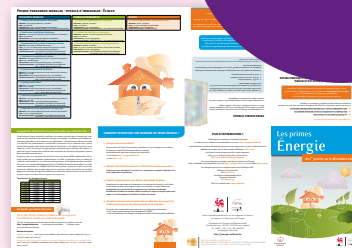
Composter les déchets organiques | Editions du SPW-DG03 | 38 pages | Gratuit | Pour commander : 081 33 51 80



En 1950, quand fut décidée la construction, à Namur, d'un nouveau pont qui enjamberait la Meuse, l'architecte Roger Bastin a été désigné pour assurer la qualité esthétique et l'intégration de cet ouvrage d'art exceptionnel à son environnement urbain. Mission qu'il mène avec brio.

Aujourd'hui, l'architecte urbaniste Raymond Balau, grâce à cet ouvrage illustré de nombreux croquis et photos, redonne vie à l'un des plus beaux chantiers de l'époque, préfigurant nettement l'ère de l'expo 58.

Namur 1946-1954 | Le pont des Ardennes et Roger Bastin | Editions du SPW-DG04 | Collection : Etudes et Documents/Aménagement et Urbanisme 12 | 170 pages | Prix : 18 € | Pour commander : 0800 1 1901



Vous souhaitez entreprendre des travaux d'isolation, construire une maison passive, installer une chaudière à condensation ou du double vitrage, alors consultez le tableau récapitulatif des primes « énergie » régionales. Il vous renseignera sur les aides dont vous pourrez bénéficier tout au long de l'année 2012.

Les Primes Energie | Editions du SPW-DG04 | Gratuit. | Affiche à commander au : 081 48 63 36



MANGERBOUGER :

Pas d'interdits, juste des réflexes simples pour protéger sa santé



Parce qu'il est établi aujourd'hui que les mauvaises habitudes alimentaires et l'inactivité physique contribuent à l'augmentation de l'obésité et à l'apparition de maladies comme le cancer, le diabète et les risques cardio-vasculaires, le programme français « Nutrition Santé » a mis en ligne le site mangerbouger.fr qui vous propose une mine de conseils pour votre hygiène de vie. Pas d'interdits, ni de privations ! Juste des réflexes simples pour protéger sa santé tout en se faisant plaisir.

→ www.mangerbouger.fr



A VOS BASKETS !

Tous dimanches et jours fériés de 9h à 18h, les Points Verts de l'Adeps vous proposent des activités de marche, jogging, run and bike et marche d'orientation. Chaque année, plus de 850 rendez-vous sont organisés et animés par des clubs sportifs, associations de parents ou encore mouvements culturels. Une occasion de connaître d'autres villages en Wallonie et à Bruxelles !

La liste des Points Verts 2012 est accessible sur le site de l'Adeps via un moteur de recherche simple, clair et rapide.

→ www.adepts.be



RUNKEEPER OU L'APPLI DE VOS SORTIES SPORTIVES

Utilisée par des millions de coureurs, marcheurs et cyclistes, Runkeeper est une application totalement gratuite qui permet de mesurer, d'évaluer, de comparer toutes vos sorties sportives en utilisant le GPS de votre téléphone cellulaire. Cette accumulation de statistiques est particulièrement bénéfique pour la motivation. Runkeeper vous permet en outre de partager vos performances et de découvrir les circuits d'entraînement d'une immense communauté de sportifs où que vous soyez dans le monde.

→ Disponible sur l'Appstore et sous Android



L'ART À PORTÉE DES ENFANTS

Les musées membres du réseau Art&Mus ont lancé l'action Marmaille&Co. Comme son nom l'indique, les enfants de 6 à 12 ans sont concernés ainsi que leur famille. Intéresser nos bambins à la peinture, la sculpture... tout un art me direz-vous ! C'est bel et bien l'objectif de cette action. Faire découvrir l'Art de manière ludique à travers différentes animations au cœur des musées : énigmes, parcours découverts, jeux de cartes, ateliers thématiques ... Les enfants ont même la chance de pouvoir exercer leur talent à la maison grâce aux boîtes de crayons distribuées durant les visites. Un futur Magritte, Rothko ou Schiele sommeille peut-être en votre enfant ! Une belle initiation qui mérite d'être soulignée, au pinceau bien sûr.

➕ **En savoir plus** www.artetmus.be/marmailleco



DÉCOUVRIR

Antoine ROTHIER

PATRIMOINE : VISITE GUIDÉE EN UN SEUL CLIC

Depuis de nombreuses années, la Wallonie met un point d'honneur à mettre en valeur et à protéger son patrimoine. Depuis 1990, les monuments et sites classés en Wallonie sont identifiés par l'écusson bleu et blanc « patrimoine protégé ».

A l'heure des technologies, l'Institut du patrimoine wallon se devait d'être à la page. Depuis avril, les écussons usés sont remplacés par de nouveaux logos « intelligents », munis des technologies permettant d'accéder à de l'information avec un smartphone (url à encoder, code QR à scanner et puce NFC à détecter). Le visiteur de passage a désormais accès à une notice explicative, traduite en quatre langues ainsi qu'à de nombreuses illustrations. 250 plaques sont déjà apposées sur les sites classés « patrimoine exceptionnel », les « Églises ouvertes » et les Maisons du Peuple. On n'arrête pas le progrès !

➕ **En savoir plus** www.institutdupatrimoine.be



SGR : 50ANS DE PASSION AU SERVICE DES RANDONNEURS !

Non, ce n'est pas un hommage à la Pologne ! Vous avez tous déjà aperçu ces traits blancs et rouges sur un arbre, un mur, un poteau... Mais qui en est à l'origine ?

Depuis plus de 50 ans, l'asbl SGR balise des sentiers de grande randonnée (10 > 200km) en Belgique. Ces sentiers relient différentes régions touristiques d'Europe. Les traits blancs et rouges sont clairs pour le randonneur et discrets dans le paysage.

Cette année, l'asbl a défini des sentiers en boucles pour la famille pour toucher un public plus jeune et initier à la randonnée. Les itinéraires sont disponibles dans les topo-guides,

contenant une multitude d'infos pratiques, à commander sur le Web ou dans les magasins spécialisés. La marche est un loisir sain à consommer sans modération !

➕ **En savoir plus** www.grsentiers.org Tel : 070 223 023

ELECTRIQUEMENT VÔTRE... TOUS EN SELLE DANS LES CANTONS DE L'EST !

Le tourisme des Cantons de l'Est en a sous la pédale ! Depuis avril, toute la région est équipée de 39 stations de location et recharge pour vélos électriques. Nul besoin de s'appeler Philippe Gilbert pour parcourir les 150 km de pistes cyclables qui jalonnent cette belle région ! Pour 21 € par jour, vous disposez d'un vélo à assistance électrique (25km/h max). Le Pedelec est proposé par la société « Movelo », très connue dans ce domaine en Allemagne. Cette initiative vise à relier l'Allemagne, la Belgique et le Luxembourg via quelque 850 km de sentiers de randonnées cyclables existants. Un bon moyen de pratiquer un « tourisme vert » sur plusieurs jours sans devoir emporter tous ces bagages et surtout sans être détenteur d'un maillot à pois !

➕ **En savoir plus**
Agence du Tourisme de l'Est de la Belgique
 Hauptstrasse 54, à St-Vith | Tél : 080/22 76 64 | info@eastbelgium.com
<http://www.eastbelgium.com>



RESTAURANT L'ÉVEIL DES SENS

Michaël MODOLO

ASPERGES VERTES DE FASTEAU, CRÈME DE BROCOLI, DAÏKON MARINÉ, BETTERAVE, ANGUIILLE FUMÉE ET HERBES FRAÎCHES

AUTODIDACTE À 100 %, LAURY ZIOUI, N'EST PAS UN CHEF COMME LES AUTRES. D'INSPIRATION FAMILIALE ET PAR SES NOMBREUX STAGES, IL PROPOSE UNE EXPLOSION DE GOÛTS DANS CHACUN DE SES PLATS. EN SALLE, SON ÉPOUSE EST EXACTEMENT COMME LUI : ACCUEILLANTE, SOURIANTE, GÉNÉREUSE MAIS AUSSI SPÉCIALISTE EN VIN, UNE VRAIE DÉCOUVERTE. LE CHEF ZIOUI VOUS SUGGÈRE UNE ENTRÉE SURPRENANTE, COLORÉE, FRAÎCHE ET PÉTILLANTE. LES PAPILLES GUSTATIVES COMMENCENT À S'AFFOLER...

- Recette pour **4 personnes**
- **Coût** : 5 € par personne
- **Temps de préparation** : 30 minutes
- **Difficulté minimale**: 🍴🍴🍴

INGRÉDIENTS POUR 4 PERSONNES:

- 500 g d'asperges vertes
- 1 daïkon (long radis blanc)
- 1 radis noir
- ½ brocoli
- 160 g d'anguille fumée
- Herbes (1 poignée) ou « mesclun » (jeunes ponces de Provence)
- Beurre salé
- Huiles d'olive, de noisette, fleur de sel, eau, vinaigre, sucre

PRÉPARATION

Cuisson des asperges : 3 min à peine dans de l'eau bouillante salée.

Crème de brocolis : cuire le brocoli dans de l'eau salée (5 min), égoutter, mixer avec 20 g de beurre salé et mettre de côté avant la mise en « biberon ».

Ensuite:

Eplucher le daïkon et réaliser des tagliatelles (longues lamelles) de 1 cm de large.

Préparer la marinade (100 g de sucre, 200 g de vinaigre et 300 g d'eau), laisser mariner 30 minutes puis réaliser une bobine (enrouler la tagliatelle).

Bien laver le radis noir et couper de fines rondelles pour réaliser des cônes.

Assaisonner les asperges avec de la fleur de sel et de l'huile d'olive.

Sur l'assiette, ponctuer par un peu d'huile de noisette.



L'ASTUCE

- Pour garder l'asperge bien verte, stopper la cuisson et mettre dans de l'eau glacée avant de sécher.
- Pour remplacer le « biberon » de cuisine, une pochette à presser peut aussi convenir.



En savoir plus :
www.leveldessens.be



La recette en vidéo
 sur www.facebook.com/lawallonie



QUESTIONNAIRE DE PROUST DE LA GASTRONOMIE

En tant que Chef, pour un repas idéal, que proposeriez-vous ?

En entrée :

Les asperges que l'on peut travailler de plusieurs façons. Le homard en 3 préparations, le foie gras, la langoustine, la noix de Saint-Jacques

En plat :

Pigeonneau en 3 services, tagine de homard

En fromages :

Fromage de chèvre de Gerpinnes, le laiguile (fromage français à base de lait de vache cru et entier)

En dessert :

A base de chocolat, d'ananas (pour la fraîcheur et l'acidité)

Le produit dont vous ne pourriez pas vous passer ?

Les épices comme l'huile d'argan qui vient du Maroc (goût prononcé de noisette)

Le produit que vous ne supportez pas cuisiner ?

J'aime absolument tout, sauf peut-être la cervelle de porc

Quel est le plat que vous aimez le plus cuisiner ?

Le tajine de homard et ris de veau, un plat que j'ai inventé

Qu'aimeriez-vous explorer ?

La cuisine marocaine du sud (cuisson dans l'argile ou à l'étouffée) et japonaise (cuisine mystérieuse, précise).

Ce que vous ne serviriez sans doute jamais ?

Comme j'aime tout, je suis ouvert à tous les produits.

Quel(le) est votre :

Viande préférée ?

La vache normande (entrecôte proche, au goût, du bœuf japonais

« Kobé »), le pigeonneau de Racan (Touraine)

Poisson préféré ?

Le turbot, la langoustine, le homard breton

Épice préférée ?

Le « Raselhanout » (mélange d'épices marocaines : il faut savoir doser, en mettre peu)

Légume préféré ?

Asperge, salsifi, topinambour, la carotte (ça me rappelle mon enfance)

Fruit préféré ?

La pomme (beaucoup de préparations possibles), la mangue, l'ananas

Pêché mignon ?

Je cuisine encore le dimanche pour des amis. La cuisine, c'est le grand plaisir de ma vie.

Boisson préférée ?

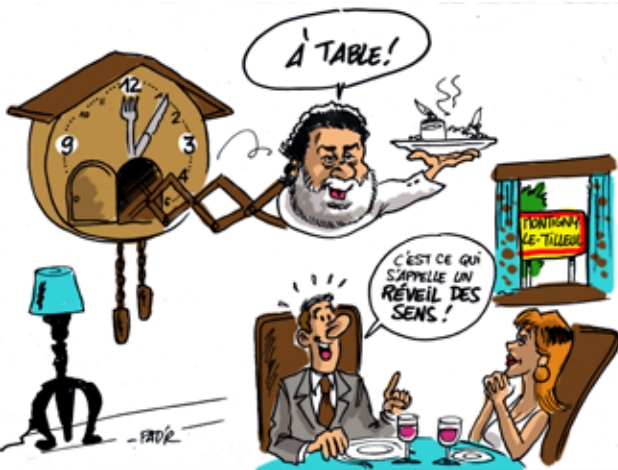
Les vins, je suis un grand amateur. Je sers aussi du vin belge et parfois même à l'aveugle pour des clients qui se retrouvent « bluffés ».

Vin préféré ?

Pas de préférence. J'ai des vins israéliens à la carte. La Grèce, l'Espagne, le Portugal, l'Australie font de très bons vins. Mais la France, par sa culture de goût, reste la référence.

En cuisine, avez-vous une référence ?

Le chef Gagnaire (Paris). Le Japon (légumes, poissons crus,...)



LA WALLONIE DES SAVEURS À L'HONNEUR

EN 2012-2013, DÉCOUVREZ LA GASTRONOMIE WALLONNE AU TRAVERS D'UNE MULTITUDE D'ÉVÉNEMENTS.

LES SAVEURALLYES DE L'ÉTÉ

Du 22 juin au 16 septembre, le Service public de Wallonie vous propose de découvrir de façon originale les saveurs de votre région au départ des Espaces Wallonie.

EXPO « TOURISME ET SAVEURS »

Du 25 juin au 4 septembre, les 5 fédérations touristiques provinciales présente à l'Espace Wallonie de Bruxelles tous leurs attraits touristiques et gastronomiques.

Toutes les infos concernant ces deux manifestations sont reprises dans l'encart central du magazine.

SAVEURS MUSÉALES DE WALLONIE

Initiative gourmande de 21 musées wallons qui proposent des activités sur le thème de la gastronomie : visites guidées, expositions, conférences, animations, cours de cuisine, dégustations... et même parfois des repas !
Infos : 081 42 00 50 - www.msw.be

POUR VOUS METTRE L'EAU À LA BOUCHE, VOICI QUELQUES AUTRES ÉVÉNEMENTS ORIGINAUX ÉPINGLÉS :

16 et 17 juin | Bivouacs napoléoniens : combats de Plancenois

Ces bivouacs seront complétés par le marché de l'Empire qui transformera le jardin au pied de la butte en rue de village de l'époque où seront disposées des échoppes, une taverne, etc.

Infos : www.waterloo.be

Du 8 juillet au 30 septembre | Toine se met à table

Espace Arthur Masson à Treignes

Exposition et animations dans l'école d'autrefois de Toine Culot

Infos : 060 39 16 00 - www.espacemasson.be

25 juillet et 5 août | Randonnée Vélo-saveurs à Silly

Promenade en vélo à la découverte des producteurs Slow Food locaux. Dégustation et découverte au menu !

Infos : 068 33 16 06 - www.silly-tourisme.be

11 et 12 août | Rencontres wikipédiennes de la gastronomie

Hermalle-sous-Huy

Le musée de la Gourmandise accueille la 1^{ère} rencontre physique de wikipédiens intéressés par le thème de la gastronomie, pour discuter de l'achèvement du portail et de la catégorisation des articles.

Infos : 085 31 42 86 - www.gastronomica.be



POUR CONSULTER LA LISTE DE TOUS LES ÉVÉNEMENTS ORGANISÉS RENDEZ-VOUS SUR LE SITE WWW.LAWALLONIEDESSAVEURS.BE

Déjà plus de 130 événements organisés à l'heure du bouclage de ce numéro ! N'oubliez pas de consulter également l'agenda « terroir, agriculture et ruralité » en page 36.



AGENDA DE L'ÉTÉ

C'EST DÉSORMAIS LA TRADITION LORSQUE REVIENT LA BELLE SAISON : VOTRE MAGAZINE VIVRE LA WALLONIE VOUS OFFRE UN AGENDA TRÈS RICHE EN MANIFESTATIONS DE TOUTES SORTES : FESTIVALS, EXPOSITIONS, ÉVÉNEMENTS SPORTIFS, FOIRES, STAGES... BEL ÉTÉ EN WALLONIE !



CULTURE

MUSIQUE

Rock/Pop/Electro/Chanson française

Du 21 au 24 juin

Fêtes de la Musique

Un bon moyen de fêter la fin des examens et de découvrir de nombreux talents !

Partout en Wallonie et à Bruxelles.

⊕ <http://fetedelamusique.be>

23 et 24 juin

Eupen Musik Marathon

Musique pour tous les âges et tous les styles. Tête d'affiche : Suarez.

⊕ www.sunergia.be 081/59.46.20

Du 5 au 8 juillet

Les Ardentes

Parc Astrid de Coronmeuse
4020 Liège

Têtes d'affiche : 50 Cent, Marilyn Manson, Joey Starr, Dionysos, Patti Smith, Brigitte, The Magician, Joshua...

⊕ www.lesardentes.be

Du 6 au 8 juillet

LaSemo

Ile de l'Oneux - 6990 Hotton

Festival musical durable. Têtes d'affiche : Zaz, Emir Kusturica, David Bartholomé, Les Têtes Raides, Great Moutain Fire...

⊕ 02 888 52 20 - www.lasemo.be

Du 6 au 8 juillet

Spa Tribute Festival

Parc des 7 heures - 4900 Spa
Festival de cover-bands, groupes spécialisés dans les reprises d'artistes célèbres. Et comme chaque année, le public pourra retrouver l'espace des saveurs, la foire aux disques et la convivialité spadoise.

⊕ Tel : 087 79 53 53
www.spa-tribute.be

Du 12 au 15 juillet

Dour Festival

Têtes d'affiche : Franz Ferdinand, Selah Sue, Bon Iver, The Flaming Lips, Ministry...

⊕ www.dourfestival.be

Du 18 au 22 juillet

Francofolies de Spa

Têtes d'affiches : Thomas Dutronc, Bénabar, Laurent Voulzy, Nolwenn Leroy, Selah Sue, Jean-Louis Aubert, Maurane Christophe Willem...

⊕ www.francofolies.be

20 et 21 juillet

Power Festival

La Louvière
Festival rock 100 % gratuit.

⊕ 064 26 15 00
www.powerfestival.be

28 et 29 juillet

Ronquières Festival

Site du Plan incliné
1^{ère} Têtes d'affiche : Metronomy, M Pokora, Joey Starr, Julien Doré...

⊕ www.ronquieresfestival.be

Du 24 au 26 août

Fiesta City

Centre-ville de Verviers
10^e festival de musique rock-pop-jazz entièrement gratuit. Plus de 80 concerts sur 6 scènes aux ambiances différentes. Tête d'affiche : De Palmas.

⊕ 087 35 51 55 ou 087 30 12 55 -
www.fiestacity.be

31 août et 1^{er} septembre

Ward'in Rock

Wardin (Bastogne)
Au programme : The Subs, Cédric Gervy, Raving George, Noisy Decade,...

⊕ www.wardinrock.be

31 août et 1^{er} septembre

Scène sur Sambre

Festival le plus « barge » de l'été sur le site de l'abbaye d'Aulne à Thuin.

⊕ www.ideefixe.be

Classique

Du 6 au 8 et du 13 au 15 juillet

Juillet musical d'Aulne

Abbaye d'Aulne à Thuin
30^e édition dans le cadre exceptionnel de l'abbaye d'Aulne. Anniversaire célébré à l'issue du premier concert donné le 6 juillet par un lauréat du Concours Musical Reine Elisabeth 2012.

⊕ 0475 47 63 98 - <http://j-m-a.be>

Du 9 juin au 15 octobre

Festival de Wallonie

Le Festival de Wallonie regroupe 7 festivals qui vous invitent à découvrir au travers de 120 concerts le patrimoine architectural et musical régional, Leonardo Garcia Alarcon, jeune chef argentin sera le guide de l'édition 2012 dont le thème sera « les Espagnes ».

⊕ 081 73 37 81
www.festivaldewallonie.be

Du 14 juillet au 26 août

Festival de l'Été mosan

En province de Namur
Une vingtaine de concerts s'invitent dans les plus beaux sites de la vallée mosane : églises, châteaux, abbayes, prieurés...

⊕ 082 22 59 24 - www.etemosan.be



THÉÂTRE/ SPECTACLES

Du 1^{er} au 15 juillet **Festival au Carré**

Cour du Carré des Arts - 7000 Mons
Théâtre, danse, concert, lectures...
clôture en beauté de la saison du
Théâtre du Manège

⊕ www.lemanege.com

A partir du 10 juillet **Don Camillo**

Abbaye de Villers-la-Ville
Spectacle de l'été à l'Abbaye placé
sous le signe de la fantaisie.

⊕ 070 22 43 04
www.doncamillo2012.be
www.deldiffusion.be

Du 13 au 15 juillet **Festival du Conte de Chinoy**

Conteuses et conteurs du bout du
monde pour le plaisir des petites et
grandes oreilles.

⊕ www.conte.be

Du 17 au 20 août **Festijambes, festival des folklores du monde**

Jambes (Namur)
Magnifiques spectacles de danses
traditionnelles et de musiques du
monde.

⊕ 081 32 23 30
www.festijambesnamur.be

Du 10 au 24 août **Festival de Théâtre de Spa**

Événement théâtral de l'été incon-
tournable en Belgique francophone, le
festival constitue la vitrine de toute la
production théâtrale en Communauté
française.

⊕ 0800 24 140
www.festivaldespa.be

18 et 19 août **Festival international des arts de rue de Chassepierre**

Le plus ancien festival du genre en
Europe accueille durant deux jours
quelque 200 artistes nomades qui ont
choisi la vie au grand air et le transfor-
ment en un théâtre à 360°.

⊕ 061 31 45 68
www.chassepierre.be

11 août **Nuit musicale au château de Seneffe**

Le temps d'une soirée d'exception,
laissez-vous donc guider par la
musique classique et plongez-vous
dans l'univers féérique d'une nuit
musicale unique !

⊕ 02 346 93 93 - www.ideefixe.be

25 août **Musicales de Beloeil**

Château de Beloeil
Concerts-promenade de 15 h. Au
programme : Trio Dali, Franck Braley,
Orchestre philharmonique royal de
Liège...

⊕ 02 657 90 70
www.lesmusicalesdebloeil.be

24 et 25 août **Nuits des chœurs**

Domaine de Bois-Seigneur-Isaac, rue
A. de Moor - 1421 Ophain
Programme : Barbara Hendricks,
Paul Young, Les rossignols polonais,
Witloof Bay...

⊕ 02 736 01 29
www.nuitdeschoeurs.be

Jazz - Blues - Country

Du 6 au 8 juillet **Comblain-la-Tour Jazz Festival**

Parc Biron de Comblain-la-Tour
(Hamoir)
Festival international de jazz et de
blues.

⊕ 086 38 94 43
www.comblainjazzfestival.be

Du 15 au 22 juillet **Dinant Jazz Nights**

Marraine du festival : Rhoda Scott

⊕ 0475 68 59 52
www.dinantjazznights.org

Du 27 au 29 juillet **Barvaux City**

Parc de Juliéna
6940 Barvaux-sur-Ourthe
21^e édition du festival country et
western.

⊕ www.country-western.be

Du 3 au 5 août **Gouvy Jazz-Blues Festival**

Ferme de la Madelonne, Sterpigny, 4 -
6670 Gouvy

⊕ 080 51 77 69 - www.gouvy.eu

Musiques du monde

Du 3 au 5 août **Esperanzah**

Abbaye de Floreffe
3 jours de fêtes et de rencontres avec
des artistes venus des 4 coins de la
planète. 11^e édition.

⊕ 081 44 15 18
www.esperanzah.be

Du 17 au 22 août **Festival d'Art de Huy**

Couvent des Frères Mineurs
4500 Huy
Musiques et voix du monde

⊕ 085 21 12 06
www.huyartfestival.be





PATRIMOINE

7,8 et 9 septembre

Journées du Patrimoine en Wallonie

Inauguration ouverte au public le 7 septembre dès 21h30 à l'Abbaye de Bonne-Espérance à Estinnes près de Binche avec le groupe Scala. Les 8 et 9 septembre : plus de 400 activités en Wallonie. Thème de cette 24^{ème} édition : « les grandes figures en Wallonie ». Des femmes et des hommes qui ont bâti, transformé, habité, illustré voire hanté ces lieux qui forcent notre admiration ou excitent notre curiosité. Châteaux, églises, écoles, monastères, grottes, palais ou humbles chaumières ont abrité un temps celles et ceux qui peuplent nos imaginations ou qui font honneur à notre région.

+ 0800 - 1 1901
www.journeesdupatrimoine.be

EXPOSITIONS

Du 7 juin au 1 avril 2013

Exposition « Golden Sixties - J'avais 20 ans en 60 »

Liège-Guillemins Gare TGV
Vous avez aimé « j'avais 20 ans en 45 ? » Vous allez adorer cette nouvelle exposition sur une époque pleine de bouleversements et de poésies : les années 60 !

+ 04 224 49 38
www.expo-goldensixties.be

Jusqu'au 30 novembre

Exposition d'art différencié

Siège de l'AWIPH - rue de la Rivelaïne, 21 - 6061 Charleroi
Une centaine d'œuvres d'artistes handicapés, des dessins détournés autour du thème du « chaisard » et de nombreuses photos.

+ 071 20 55 14 - www.awiph.be

FOLKLORE

Du 22 au 26 juin

Château à Bois d'Haine (Manage)

+ www.caudia.be

Quelques marches de l'Entre-Sambre-et-Meuse

1^{er} juillet : Marche Saint-Pierre à Biesmerée, Morialmé, Villers-Deux-Eglises, Marche Saints Pierre-et-Paul à Thy-le-Château, Florennes.

29 juillet : Marche Sainte-Anne à Silenrieux

19 août : Marche Saint-Roch et Saint-Frégo à Acoz et Lausprelle

+ www.amfesm.be

26 août

Ducasse d'Ath

+ http://ducasse-ath.be

... ET AUSSI

4 août

Nuit du Livre

Redu
Le village compte 22 bouquinerie qui resteront ouvertes jusqu'à l'aube.

+ 0474 97 50 50
www.redu-villagedulivre.be

11 et 12 août

Fête médiévale à Bouillon

Animations en ville et le soir au château.

Campement de reconstitution historique du 12 au 15^e siècles.

+ 061 46 62 57
www.bouillon-initiative.be

25 et 26 août

Brocante de Temploux

Namur
La plus importante manifestation de ce type en Belgique : 1 500 exposants, 200 000 visiteurs !

+ 081 56 73 17 - www.temploux.be



NATURE / ENVIRONNEMENT

Fête des plantes

CRIE

LES CENTRES RÉGIONAUX D'INITIATION À L'ENVIRONNEMENT (CRIE) SENSIBILISENT PETITS ET GRANDS AU RESPECT ET À LA PROTECTION DE L'ENVIRONNEMENT DANS UNE PERSPECTIVE DE DÉVELOPPEMENT DURABLE. IL EN EXISTE 11 : ANLIER, EUPEN, FOURNEAU SAINT-MICHEL, HARCHIES, LIÈGE, MARIEMONT, MODAVE, MOUSCRON, NAMUR, SPA ET VILLERS-LA-VILLE. DURANT LES VACANCES SCOLAIRES, ILS PROPOSENT DE NOMBREUX STAGES À L'ATTENTION DES ENFANTS. CERTAINS ORGANISENT ÉGALEMENT DES ACTIVITÉS OUVERTES À TOUS (VOIR CI-DESSOUS)

Pour tout savoir sur les activités organisées dans les CRIE tout au long de l'année : www.crie.be.

CRIE d'Anlier

Rue Comtesse Adèle, 36 - 6721 Habay. **15 juillet Gestion de la forêt et biodiversité.** Sortie nature avec présentation des forêts wallonnes, situation ancienne, nouveaux défis de gestion et tentatives de solution. **19 août Balade en vélo.** A deux roues pour découvrir les plus beaux fonds de vallée en forêt d'Anlier.

+ 063 42 47 27 - www.crieanlier.be

CRIE du Fourneau Saint-Michel

6870 Saint-Hubert
1^{er} août Immersion nature. Stages pour adultes, 3 jours de mise au vert pour changer de rythme. **9 septembre Il suffit de passer le pont.** Découverte du Fond de Vaulx à Marche-en-Famenne, écrin de biodiversité au cœur de la ville.

+ 084 34 59 73 www.criesthubert.be

CRIE de Modave

Rue du Parc, 4 - 4577 Modave - **23 juin Veillée contée su solstice.**

+ 085 61 36 11 www.natagora.be/criedemodave

CRIE de Spa

Domaine de Berinzenne à 5 km de Spa sur la route de La Gleize.
30 juin Gastronomie de la Saint-Jean. Découverte des herbes de la Saint-Jean et autres oubliées : observation, reconnaissance, herbier et recettes adaptées.

+ 087 77 63 00 www.berinzenne.be

PN des vallées de la Burdinale et de la Mehaigne

Maison du Parc Naturel - rue de la Burdinale 6 - 4210 Burdinne

16 juin Fête des plantes au Jardin de Pitet

6 juillet, 3 août et 7 septembre Marché du terroir et de la nature

18 et 19 août Week-end « Pain, Bière, Fromage »

+ 085 71 28 92
www.burdinale-mehaigne.be

PN Hautes-Fagnes Eifel

Route de Botrange, 131B - 4950 Robertville

Nombreuses promenades naturalistes proposées tout l'été.

17, 24, 31 juillet, 7 et 14 août

Conte du Papy Joseph : Promenade contée.

19, 26 août, 2 et 9 septembre

Nos champignons : Promenade mycologique.

+ 080 44 03 00 - www.botrange.be

NATAGORA

L'ASSOCIATION DE PROTECTION DE LA NATURE QUI SE MOBILISE POUR PRÉSERVER LA BIODIVERSITÉ DES HABITATS NATURELS EN WALLONIE ET À BRUXELLES

+ www.natagora.be

25 août

Nuit des Chauves-souris

Thème de cette année : les chauves-souris et le patrimoine bâti. Il n'est pas rare que des bâtiments historiques abritent des colonies de chauves-souris. Cette année, le public sera emmené devant les orifices d'une église, d'un château ou encore d'une ancienne demeure.

+ 0800 1 1901
www.chauves-souris.be

PARCS NATURELS

LES PARCS NATURELS DE WALLONIE PROPOSENT DE NOMBREUSES ACTIVITÉS, NOUS VOUS EN DONNONS ICI QUELQUES UNES MAIS VOUS INVITONS À CONSULTER LES SITES (CI-DESSOUS) PRÈS DE CHEZ VOUS POUR DE PLUS AMPLES ET NOMBREUSES INFORMATIONS...

PN des Plaines de l'Escaut

Rue des Sapins, 31 - 7603 Bonsecours

8 septembre Sortie découverte : criquets et sauterelles

15 et 16 septembre Fêtes des courges à Lesdain

Découverte des éco-jardins du parc naturel.

+ 069 77 98 10
www.plainesdelescaut.be

PN des Deux-Ourthes

Rue de Laroche, 8 - 6660 Houffalize

16 septembre Fête du Parc

Nombreux exposants, restauration, animations, promenades guidées...

+ 061 21 04 00 - www.pndo.be



Du 23 juin au 1^{er} juillet **Devinez, combien d'hirondelles sont nos voisines ?**

Observez et comptez les hirondelles près de chez vous, dans votre quartier, près de votre école...

⊕ www.natagora.be

4 et 5 août **Comptez les papillons de votre jardin**

Participer c'est non seulement l'occasion de s'émerveiller en observant les différentes espèces de papillons qui visitent les fleurs du jardin mais aussi de contribuer à leur étude en encodant vos observations sur le site www.papillonsaujardin.be

RIVEO

SITUÉ À HOTTON, RIVEO EST UN LE CENTRE D'INTERPRÉTATION DE LA RIVIÈRE. IL INVITE PETITS ET GRANDS À UN VOYAGE DIDACTIQUE ET LUDIQUE À LA DÉCOUVERTE DES MILIEUX AQUATIQUES.

⊕ Rue Haute, 4 - 6990 Hotton
084 41 35 71 - www.riveo.be

16 et 17 juin **Randomouche**

Sur les sites de pêche à la mouche du côté de Nadrin, pour découvrir un des plus beaux coins de l'Ardenne et de l'Ourthe sauvage.

1^{er} juillet **Festival Rivéo**

Ile de l'Oneux à Hotton
Animations, ateliers pour les enfants, dégustation de poisson, visite de Riveo....

... ET AUSSI

11 et 12 août **Week-end Euro Nature La famille en fête**

Saint-Hubert
Animations diverses : balade à dos d'âne, activités sur la découverte de la nature, activités de pêche, démonstrations d'attelage, de sculpteurs, de ballade en buggy, accrobranche...

⊕ www.fondation-saint-hubert.be
061 29 30 72

TERROIR, AGRICULTURE, I

23 et 24 juin **Journée Fermes Ouvertes**

Les Journées Fermes ouvertes proposent au grand public et aux agriculteurs de se rencontrer lors d'un week-end de découverte du métier d'agriculteur, de dégustation des savoureux produits fermiers et de terroir et de détente au milieu des champs et des animaux.

⊕ 0800 1 1901 - www.jfo.be

15 juillet **10^e rencontre des brasseries du Luxembourg Belge**

A Hotton

⊕ www.rblb.be 084 46 61 22

Du 27 au 30 juillet **Foire agricole de Libramont**

Événement incontournable pour le secteur agricole, la foire est aussi, pour le grand public, l'occasion d'assister aux démonstrations forestières et agricoles, aux spectacles de concours d'animaux et de sports équestres et de savourer les produits de bouche régionaux dans le village Ardenne Joyeuse. Thème 2012 : « A table du champ à l'assiette »

⊕ 061 23 04 04
www.foiredelibramont.com

Du 4 au 5 août **Foire verte de l'Eau d'Heure**

Site du Moulin - 5630 Cerfontaine
20^e édition. Parcours nature, expos sur l'agriculture, l'environnement et les énergies vertes, spectacles équestres et une centaine d'exposants : artisans d'art et de bouche, produits de la ferme, bio et du terroir

⊕ 071 64 46 67
www.foire-verte.be

25 et 26 août **Fête du Fromage**

Château de Harzé (Aywaille)
Plus de 200 fromages représentés. Concours des fromages de Wallonie et animations diverses

⊕ 04 384 67 88
<http://fdf.ourthe-ambleve.be>

Du 31 août au 2 septembre **Valériane**

Namur Expo
Le salon éco-biologique wallon : agriculture, jardinage, habitat, etc.

⊕ 081 30 36 90 - www.valeriane.be

1^{er} et 2 septembre **Fête des Roses et des Pépinières à Lesdain**

Village de Lesdain (Brunehaut)
Situé près de Tournai, Lesdain, premier centre wallon de la pépinière de pleine terre ouvre ses portes : promenade à la découverte des plantations, conseils de professionnels...

⊕ 069 34 53 83 - www.lesdain.com

1^{er} et 2 septembre **Foire agricole de Battice-Herve**

Route de Charneux, 94 - 4651 Battice
Concours de chevaux, poneys, ânes et petit élevage, exposition de matériel agricole, village gourmand, animations pour les enfants...

⊕ 087 78 58 65
www.foireagricolebatticeherve.be

1^{er} et 2 septembre **52^e Journées internationales de la Chasse et de la Nature**

Saint-Hubert
Cortège historique, concerts, messe et bénédiction des animaux.

⊕ www.saint-hubert-tourisme.be

Du 7 au 9 septembre **La ville s'éveille au chant du coq**

Place d'Armes à Namur
Une ferme en ville avec veaux, vaches, poules et cochons...

⊕ www.lavilleauchantducoq.be

8 et 9 septembre **Fête du Houblon en Val de Sambre**

Brasserie d'Erquelines

⊕ 071 55 86 66
www.bierenaturelle.be



RURALITÉ 2012



Le beau vélo de Ravel



Le beau vélo de Ravel

SPORT

BEAU VÉLO DE RAVEL

DÈS LE 25 JUIN, TOUS EN SELLE POUR UNE NOUVELLE SAISON DU BEAU VÉLO DE RAVEL, L'ÉVÉNEMENT FAMILIAL INCONTOURNABLE DE L'ÉTÉ ! CHAQUE SAMEDI, ADRIEN JOVENEAU ET SON ÉQUIPE DE VIVACITÉ CONVIENT LES AMATEURS DE BELLES BALADES À DÉCOUVRIR À VÉLO -MAIS AUSSI À PIED OU À CHEVAL- UN COIN DE NOTRE BELLE RÉGION À PARTIR DU RÉSEAU RAVEL.

Comment participer ?

L'inscription aux différentes étapes est gratuite. Elle se fait le jour de la balade sur le site de départ entre 10 h 30 et 13 h. Le départ est donné à 13 h.

Calendrier des étapes 2010

- 30 juin Tournai
- 7 juillet Grez-Doiceau
- 14 juillet Binche
- 21 juillet Hotton
- 28 juillet Strep (La Louvière)
- 4 août Liège (Adeps)
- 11 août Braine-le-Comte - Ecaussines
- 18 août Hannut (Cap 48)
- 25 août Brunehaut
- 1er septembre Malève-Sainte-Marie (Perwez) (Cap 48)
- 8 septembre Genappe
- 16 septembre Bruxelles (Dimanche sans voiture)
- 22 septembre Marche-en-Famenne (Semaine de la Mobilité)

CYCLISME

17 juin Flèche ardennaise

Classique sur route réservée aux élites et aux espoirs - 4^e édition

⊕ www.fleche-ardennaise.be

Du 30 juin au 2 juillet Étapes du Tour de France en Wallonie

- 30 juin : Prologue du Tour, Liège - Liège (6,1 km)
 - 1er juillet : Liège - Seraing (198 km)
 - 2 juillet : Visé - Tournai (207 km)
- ⊕ www.letour.fr

UN DIMANCHE, UN BEAU VILLAGE

CHAQUE DIMANCHE DE LA BELLE SAISON (OU PARFOIS LE SAMEDI), UNE JOURNÉE DÉCOUVERTE ORIGINALE EST ORGANISÉE DANS LES PLUS BEAUX VILLAGES DE WALLONIE. CERTAINS PROPOSENT UNE ANIMATION AXÉE SUR UN THÈME LIÉ À LEUR IDENTITÉ (PATRIMOINE, HISTOIRE, ENVIRONNEMENT...), D'AUTRES SE LAISSENT DÉCOUVRIR EN TOUTE SIMPLICITÉ PAR UNE PROMENADE GUIDÉE. THÈME DE L'ANNÉE 2012 : LES 5 SENS.

17 juin MOZET (Gesves)

Les sens de la nature : découvrir les plantes sauvages du village, créer des parfums,...

En pratique: de 14 h 30 à 17 h 30 au Domaine de Mozet

⊕ 081 58 84 04
domainedemozet@mozet.be

23 juin OLNE

Les cinq censes (« lès cinq' cinses » en Wallon). Au cours d'une promenade nocturne, des animations liées aux cinq sens seront proposées par l'asbl Epofor. En pratique: Hall omnisport, rue Bouteille, 4

⊕ Mme Creuen 087 26 02 74

1er juillet WÉRIS (Durbuy)

Goûtez, essayez, entendez à travers le village, évadez-vous pour découvrir par le goût, la vue et l'ouïe, Les « merveilles » de Wéris. En pratique : de 9 h 30 à 12h au centre d'animation « Les amis réunis », rue de Heyd, 2

⊕ Mme Laboul au 086 21 14 76
M. Galand au 086 21 38 55 après 18 h

29 juillet SOHIER (Wellin)

Balade des Fleurs de Sohier, les sens en éveil : balade guidée à travers le village à la découverte de créations florales exceptionnelles. En pratique : rendez-vous sur le parvis de l'église.

⊕ Maison du Tourisme du Pays de la Haute-Lesse - 061 65 66 99 - e-mail : haute-lesse@swing.be

5 août FALAËN (Onhaye)

Les sens en éveil à travers les métiers d'antan à la découverte d'une potière, un peaussier, un vannier, un forgeron, un cirier ... En pratique : Château-ferme de Falaën

⊕ Mme Tamar au 0475 69 47 66 -
Mme Lekeux au 0474 78 30 35

12 août CRUPET (Assesse)

« Les Diableries de Crupet », un dimanche au cours duquel le village se transforme en paradis de la taquinerie et emmène les familles dans des univers insolites. En pratique : de 10 à 19 h dans le village.

⊕ 083 66 85 78
www.lesdiableries.org

8 septembre CHARDENEUX (Somme-Leuze)

Chardeneux de flambeaux en concert à la lueur des flambeaux qui illumineront votre soirée, vous partirez à la découverte du village de Chardeneux. En pratique : Comptoir de Pays « Li Bèrôdi » à partir de 19 h 30.

⊕ M. Breda au 0476 36 44 07
M. Vieuxtemps au 086 34 43 42

29 septembre CELLES (Houyet)

Entre Celles et poivre, tous nos sens s'éclatent costumés, partez à la découverte insolite et animée du village...

Au gré des haltes, vous serez plongé(e)s dans l'univers des contes, des fables et des légendes, animés par les villageois eux-mêmes... En pratique : Salle « La Mirande », rue Cachette, 2

⊕ M. Lebrun au 082 67 69 64 ou 082 66 62 67





Tour de France



Tour de France

TOURNAI CÉLÈBRE LE PASSAGE DU TOUR

EN MARGE DE L'ARRIVÉE DE L'ÉTAPE DU TOUR DE FRANCE LE 2 JUILLET, LA VILLE DE TOURNAI ORGANISE UNE SÉRIE DE MANIFESTATIONS LIÉES À LA GRANDE BOUCLE.

⊕ Ville de Tournai, rue Saint-Martin, 52 - www.tour2012tournai.be

Jusqu'au 22 juillet

Expo « Luc Varenne »

Hall des sports. Un hommage à ce chroniqueur sportif hors-norme.

Exposition « Juin 1966 : le Tour de France s'arrête à Tournai »

Espace « Ascenseur » de l'Hôtel de Ville. De nombreux documents et photographies d'époque.

Exposition Musée du Tour de France de Lucien Deschepper

1^{er} étage de l'Hôtel de Ville. Exposition présentant un musée unique au monde spécialement dédié au Tour de France

Exposition des collectionneurs locaux

Espace Wallonie. rue de la Wallonie, 19. Trois passionnés du Tour de France exposent leurs collections : archives d'époque, anciens maillots, objets miniatures...

Exposition "Koers" de Patrick Verhoest

Centre Commercial Les Bastions et Halle aux Draps. Une trentaine de photos qui décrivent l'atmosphère de la course cycliste au sein du peloton, mais également en bordure de la route

28 juin

Soirée des speakers

Soirée consacrée aux speakers avec la venue exceptionnelle de Daniel Mangeas, speaker officiel du Tour de France depuis plus de trente ans. Halle aux Draps

30 juin

Beau Vélo de RAVeL et randonnée cyclo à travers la Wallonie picarde

Départ et arrivée à Tournai

1^{er} juillet

Concerts et animations gratuites

Grand'place

15 août

Championnat de Belgique de contre-la-montre

Bike-Park des Lacs de l'Eau d'heure
Toutes catégories hommes et dames.

⊕ www.lacsdeleaudheure.be

12 septembre

Grand Prix de Wallonie

⊕ Infos : www.trworg.be

FORMULE 1

Du 31 août au 2 septembre

Grand Prix de Belgique de Spa-Francorchamps

⊕ 087 22 44 66
www.f1belgium.com

VOLLEY

Du 28 juin au 1^{er} juillet

Beach Days Esneux

22^e édition. Durant 4 jours, la plus importante manifestation de sport de place en Wallonie.

⊕ www.beachdays.net

EQUITATION

28 juin au 1^{er} juillet

Concours complet international d'Arville

Château d'Arville - 5330 Sart-Bernard (Assesse)

300 cavaliers nationaux et internationaux issus de 9 nations. Dressage, saut d'obstacles et cross country. Village de 50 exposants.

⊕ 02 658 00 53 - www.arville.be

MAIS AUSSI...

Du 25 au 26 août

Hottolfiades

Ille de l'Oneux - 6990 Hotton
12^e édition. Envol de Montgolfières, baptême de l'air, aéromodélisme, etc.

⊕ 084 46 61 22
www.hottolfiades.com

Du 21 au 25 juillet

Tour de Wallonie

- 1^{ère} étape : Tournai - Woluwé-Saint-Pierre
- 2^e étape : Binche - Mettet
- 3^e étape : Marche-en-Famenne - Beaufays
- 4^e étape : Huy - Oreye
- 5^e étape : Welkenraedt - Perwez

⊕ www.trworg.be

Du 3 au 5 août

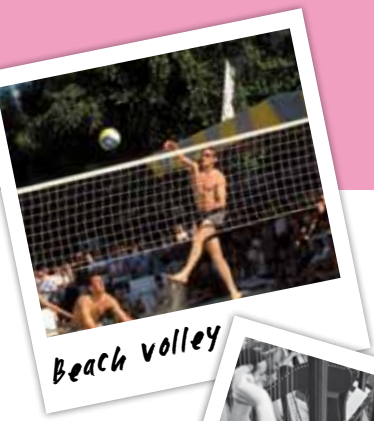
Épreuve par étapes Liège-La Gleize

Unique compétition pour Juniors en Wallonie

⊕ www.fleche-ardennaise.be



Concours Arville



Beach volley



Circuit de Spa



Circuit de Spa



Amis des animaux et de la campagne ?

L'asbl Accueil champêtre en Wallonie propose une large série de stages à la ferme.

Vos trouverez la liste des fermes participantes sur www.accueilchampetre.be dans la rubrique « Ferme pédagogique » ou « Stage à la ferme ».

+ 081 62 74 58

Amoureux de nature et de beaux paysages ?

Les différents CRIE proposent un bon nombre de stages ainsi que des excursions et des camps nature. Point commun de toutes ces animations : proposer des activités de sensibilisation à l'environnement pour les plus jeunes.

+ 081 64 97 62 - www.crie.be

Natagora-Jeunes

organise des stages et balades en Belgique ou à l'étranger pour les enfants et adolescents de 12 à 25 ans.

+ <http://natagorajeunes.blogspot.com>

AVERTISSEMENT

Ce supplément agenda n'est pas exhaustif. Il constitue une sélection d'activités organisées ou soutenues par les acteurs publics wallons (Gouvernement, Service public de Wallonie, organismes régionaux d'intérêt public). La rédaction de Vivre la Wallonie n'est pas responsable des éventuelles modifications de dates ou autres modalités qui surviendraient. Merci de vous renseigner auprès de l'organisateur au préalable.

JEUNESSE

A LA RECHERCHE D'UN STAGE ORIGINAL POUR VOTRE ENFANT ?

DURANT LA PÉRIODE ESTIVALE, BON NOMBRE D'ASSOCIATIONS ET D'ORGANISMES SOUTENUS PAR LA WALLONIE PROPOSENT DES STAGES OU ACTIVITÉS ORIGINALES À DESTINATION DES PETITS ET GRANDS ENFANTS.

Petits chimistes en herbe ?

Le site de diffusion des sciences et techniques du SPW répertorie une série de stages dans le domaine scientifique

+ <http://difst.wallonie.be>

Envie de taquiner le goujon ?

Partout en Wallonie, de nombreux stages d'initiation à la pêche sont organisés. Pêche au coup, au lancer, à la mouche, au toc, au feeder pour enfants, jeunes ou adultes.

+ <http://stages.maisondelapeche.be>

L'ASBL Les Vents d'Houyet

organise de nombreux stages durant l'été pour les enfants de 5 à 15 ans. Semaine au grand air, construction de cabanes, découverte de la nature et de la vie nomade à Mesnil-Eglise (Houyet).

+ 082/64.63.05

www.vents-houyet.be

Envie de découvrir le monde sur un 2 roues ?

Provélo organise des stages d'initiation et de perfectionnement à vélo pour les jeunes de 4 à 13 ans, combinés à de nombreuses activités multisports.

+ www.provelo.org - rubrique agenda

Passionné de patrimoine ?

L'Institut du Patrimoine wallon, en collaboration avec l'Archéoforum et le centre des métiers du patrimoine de la Paix-Dieu organisent des stages durant les grandes vacances. Ceux-ci sont répertoriés dans une brochure intitulée « Activités pédagogiques de l'Institut du Patrimoine wallon » et est disponible sur simple demande.

+ **Institut du Patrimoine wallon :**
081 65 41 44 - www.institutdupatrimoine.be

Archéoforum : 04 250 93 70 -
www.archeoforumdeliege.be

Centre des métiers du Patrimoine « La Paix-Dieu » : 085 41 03 50 -
www.paixdieu.be

Le monde de l'art et du spectacle

Envie d'évasion dans le monde de l'art et du spectacle et de développer sa créativité?

L'Académie internationale d'été de Wallonie basée à Libramont propose une série de stage dans les domaines de la danse, du chant, de l'art du spectacle et de l'art plastique.

+ 061 22 54 79 - www.akdt.be



Arts et spectacles

Le Plan Marshall 2.Vert vous dévoile ses nouveaux packs réalisés sur mesure.

Apprendre les langues



Créer votre entreprise



Rénover votre habitation



162 actions pour tous les Wallons.



INFO : www.wallonie.be



Wallonie

PlanMarshall
2.vert
www.wallonie.be